

**ПАСПОРТ СОЦИАЛЬНО  
ЗНАЧИМОГО ОБЪЕКТА**  
*Муниципального дошкольного  
образовательного учреждения  
детский сад  
общеразвивающего вида №3 «Ручеек»*

*Ответственный: заведующий  
Станишевская О.В.*



Северо-западный РЦ

Центральный РЦ

Приволжско

Дальневосточный РЦ

Сибирский

*Раздел № 1*  
**СОДЕРЖАНИЕ**

ПАСПОРТ ОБЪЕКТА  
МДОУ ДЕТСКИГО САДА ОБЩЕРАЗВИВАЮЩЕГО ВИДА №3 «РУЧЕЕК»  
(Содержание)

№ п/п	Наименование	Номер слайда
1	<a href="#">Содержание</a>	3
2	<a href="#">Условные обозначения</a>	4
3	<a href="#">Общая информация</a>	7
	<a href="#">3.1 Общая информация об объекте</a>	8
	<a href="#">3.2 Схема объекта</a>	9
	<a href="#">3.3 поэтажный план построек на территории объекта</a>	12
	<a href="#">3.4 Оценка защищенности, исходя из рисков возникновения ЧС</a>	15
	<a href="#">3.5 Оперативно-технические характеристики объекта</a>	16
4	<a href="#">Риски возникновения техногенных пожаров</a>	21
	<a href="#">4.1 Схема расстановки сил и средств при ликвидации последствий ЧС</a>	22
	<a href="#">4.2 Ведомость привлечения сил и средств для ликвидации последствий ЧС</a>	25
5	<a href="#">Риски возникновения аварий на системах ЖКХ объекта</a>	27
	<a href="#">5.1 Схема расстановки сил и средств при ликвидации последствий ЧС</a>	28
	<a href="#">5.2 Ведомость привлечения сил и средств для ликвидации последствий ЧС</a>	30
6	<a href="#">Декларация пожарной безопасности</a>	33



*Раздел № 2*  
**УСЛОВНЫЕ ОБОЗНАЧЕНИЯ**

# ПАСПОРТ ОБЪЕКТА

## МДОУ ДЕТСКИЙ САД ОБЩЕРАЗВИВАЮЩЕГО ВИДА №3 «РУЧЕЕК»

### 2. Условные обозначения

	Управа района		Пожарный кран
	Пожарная часть		Противопожарный щит
	Вертолетная площадка		Маршрут эвакуации
	Отдел внутренних дел		Средства оповещения объекта
	Объектовая пожарная часть		Управление средствами оповещения объекта
	Поисково-спасательная станция		
	Психиатрическая больница		
	Центральная районная больница		
	Теплоэлектростанция		
	Квартальная тепловая станция		
	Водовод		
	Канализационный коллектор		
	Тепломагистраль		



*Раздел № 3*  
**ОБЩАЯ ИНФОРМАЦИЯ**

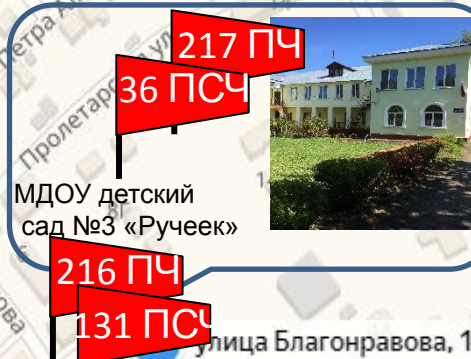
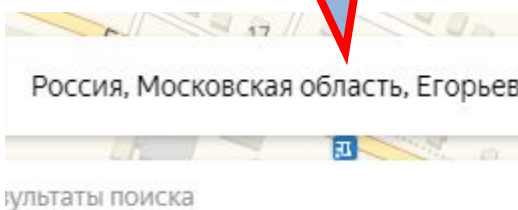
# ПАСПОРТ ОБЪЕКТА

## МДОУ ДЕТСКИЙ САД ОБЩЕРАЗВИВАЮЩЕГО ВИДА №3 «РУЧЕЕК»

### 3.1 Общая информация об объекте

ж/д станция  
«Егорьевск 2»  
Расстояние до МДОУ №3 «РУЧЕЕК» 3200 м.

Общая информация						
Год постройки	Площадь (м <sup>2</sup> )	Количество этажей	Количество персонала (чел.)	Среднее количество нахождения людей в здании (чел.)	Среднее количество людей находящихся в здании в ночное время (чел.)	Количество выходов
1959	992,8	2	26	92	15	5



Располагается и работает в МО, г.о. Егорьевск: по адресу улица Благодрава, дом 1 А, режим работы объекта: учреждение работает по пятидневной рабочей неделе с выходными днями в субботу и воскресенье и праздничными днями с 07:30 до 18:00, а также имеется группа с круглосуточным пребыванием воспитанников.

Подъезд пожарной техники осуществляется со стороны улицы Благодрава.

Объект представляет собой двухэтажное здание, в котором расположено дошкольное учреждение и подсобные помещения для обеспечения работы этих площадей. Площадь земельного участка составляет 3804 квадратных метров, общая площадь помещений 992,8 метров квадратных, размеры здания в плане 74\*50 метра. Здание имеет 2 этажа, включая цокольный этаж. Стены выполнены из кирпича, межэтажные перекрытия железобетонные, перекрытия кровли деревянные. Кровля покатая, покрытие мягкое рубероид по битумной основе. На 2 этаже оборудованы выходы на кровлю 2.

Внутренние лестницы одномаршевые, здание построено в 1959 году. Ежедневное нахождение людей в здании составляет: днем в среднем 92 человека, ночью в среднем 15 человек (в будние дни), 1 человек в выходные дни.

Для эвакуации возможно использование 7 выходов со всех сторон детского сада.

Охрану объекта осуществляет ОВО по Егорьевскому району в ночное время.

Подъем воспитанников, родителей и посетителей на верхний этаж осуществляется с помощью лестниц.

Электроснабжение здания осуществляется по внутренней схеме напряжением 220/380 вольт, электрощитовая находится внутри на первом этаже.

Отопление осуществляется центральное водяное от городской ТС.

Объект оборудован Автоматической ПС, включение осуществляется или в ручную, имеется система оповещения о пожаре.



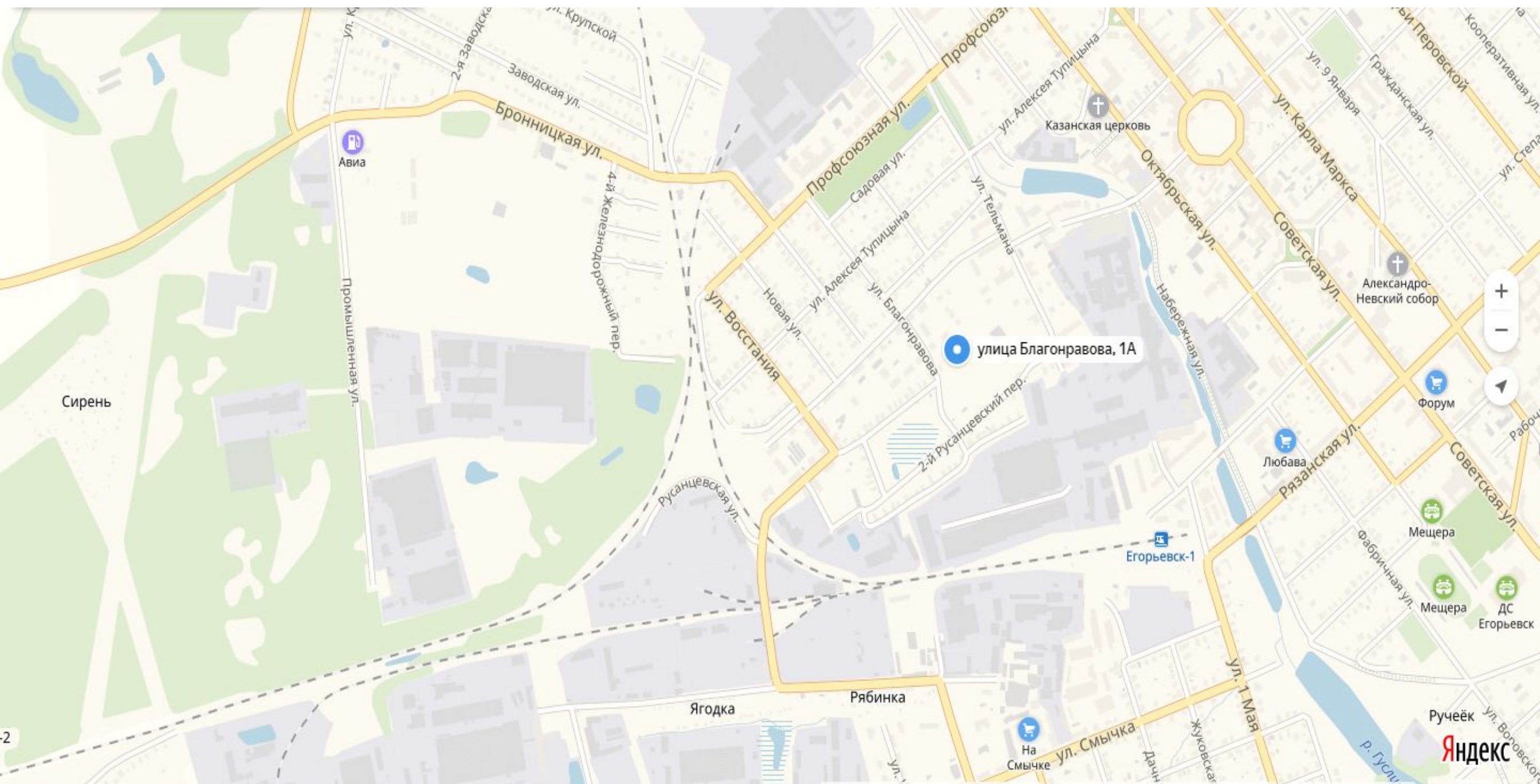
Заведующий МДОУ  
детский сад №3 «Ручеек»  
Станишевская  
Ольга Владиславовна  
8-496-40-3-07-90  
8-985-366-51-58

**ПАСПОРТ ОБЪЕКТА**  
**МДОУ ДЕТСКИЙ САД ОБЩЕРАЗВИВАЮЩЕГО ВИДА №3 «РУЧЕЕК»**  
(Сведения по должностным лицам МДОУ №3 «Ручеек»)

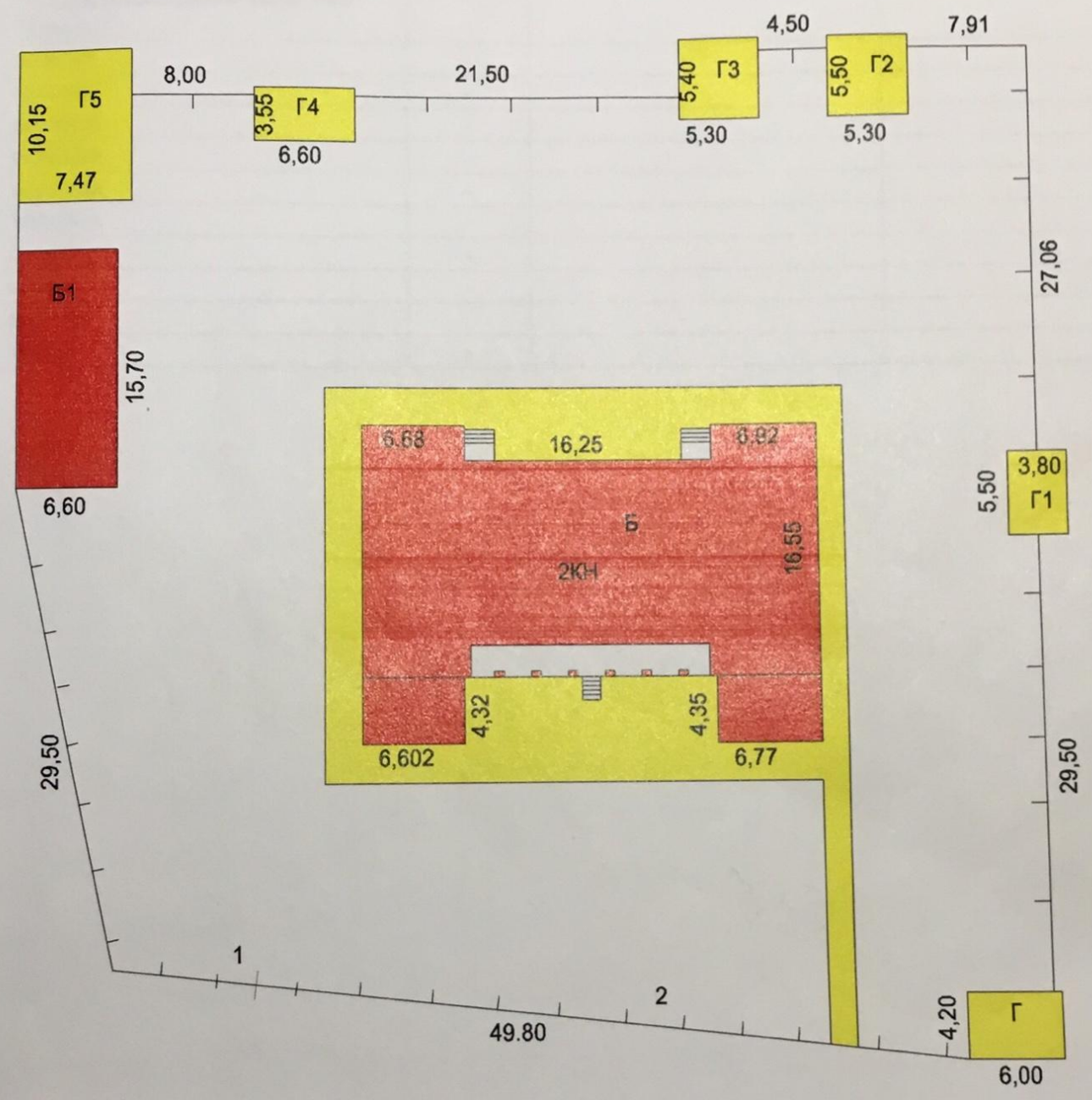
<b>№ п/п</b>	<b>Должность</b>	<b>Фамилия, имя, отчество</b>	<b>Телефоны</b>
<b>1.</b>	<b>Заведующий</b>	<b>Станишевская Ольга Владиславовна</b>	<b>Рабочий: 8-49640-3-07-90</b>
<b>2.</b>	<b>Заместитель заведующего по АХР</b>	<b>Хочолава Маргарита Николаевна</b>	<b>Рабочий: 8-49640-3-07-90</b>
<b>3.</b>	<b>Заместитель заведующего по ВМР</b>	<b>Гогина Тамара Васильевна</b>	<b>Рабочий: 8-49640-3-07-90</b>



ПАСПОРТ ОБЪЕКТА  
МДОУ ДЕТСКИЙ САД ОБЩЕРАЗВИВАЮЩЕГО ВИДА №3 «РУЧЕЕК»  
3.2 Схема объекта

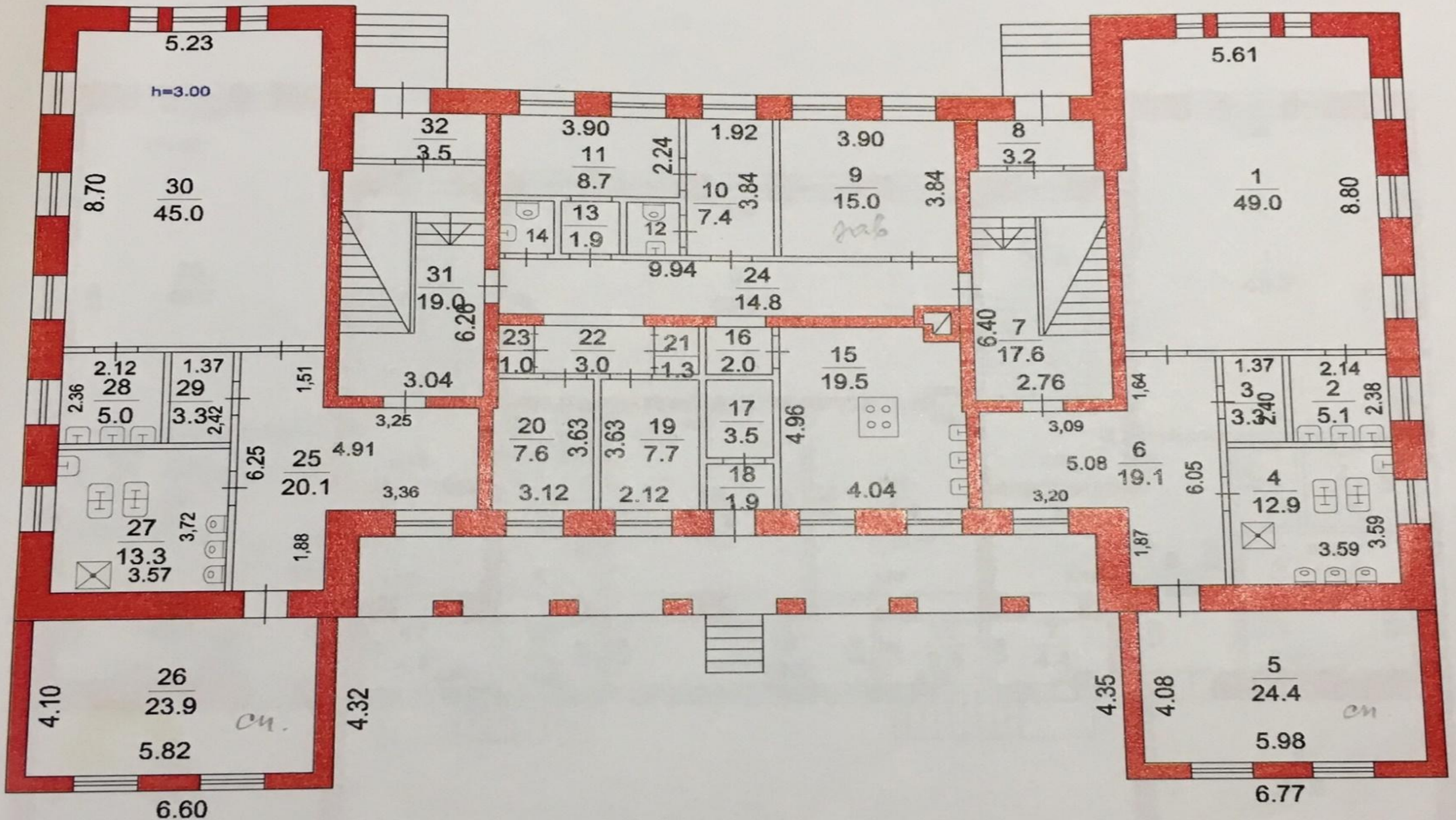


ПАСПОРТ ОБЪЕКТА  
МДОУ ДЕТСКИЙ САД ОБЩЕРАЗВИВАЮЩЕГО ВИДА №3 «РУЧЕЕК»  
(Ситуационный план)

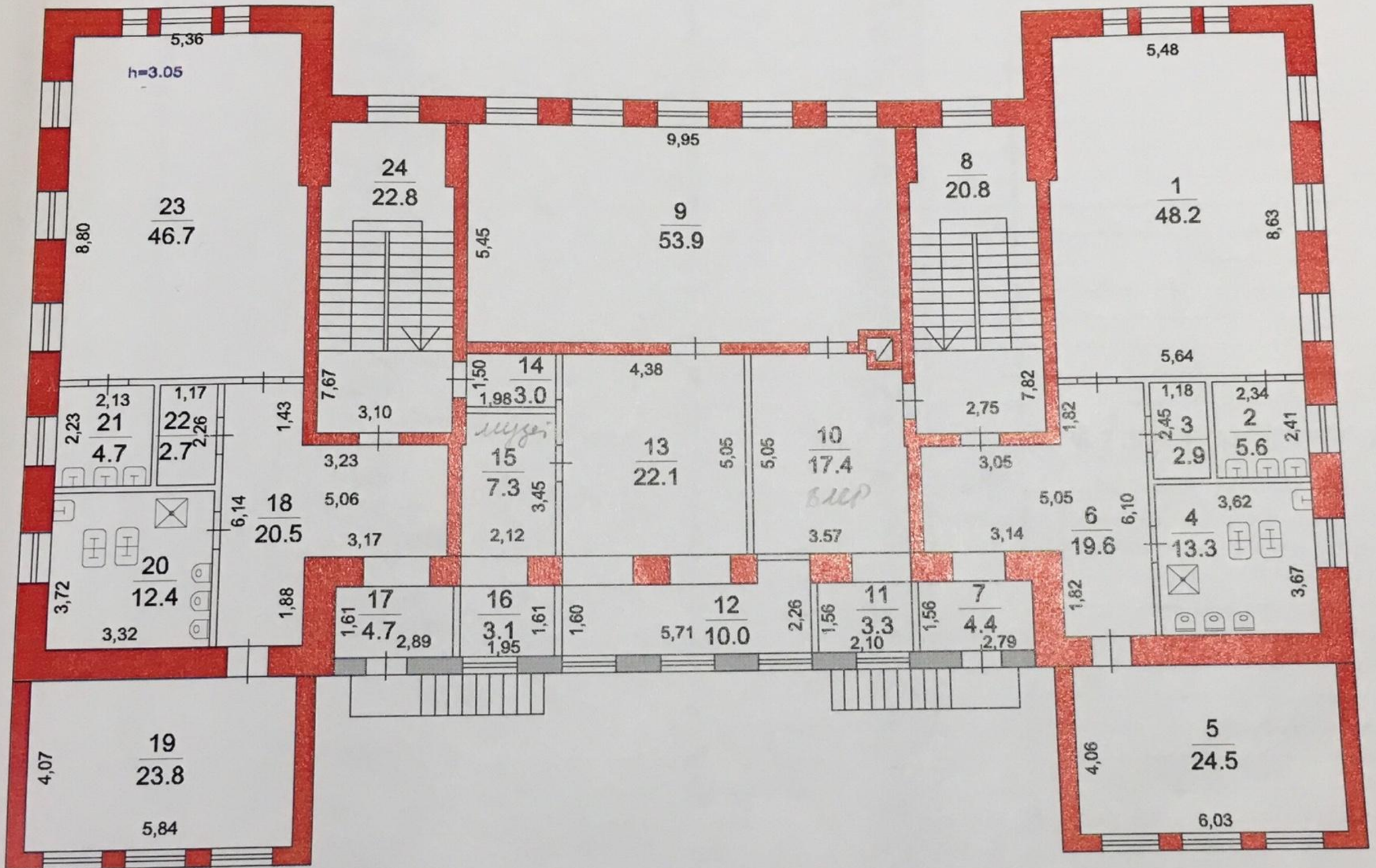




ПАСПОРТ ОБЪЕКТА  
МДОУ ДЕТСКИЙ САД ОБЩЕРАЗВИВАЮЩЕГО ВИДА №3 «РУЧЕЕК»  
3.3 Поэтажный план построек на территории объекта 1 этаж



ПАСПОРТ ОБЪЕКТА  
МДОУ ДЕТСКИЙ САД ОБЩЕРАЗВИВАЮЩЕГО ВИДА №3 «РУЧЕЕК»  
3.3. Поэтажный план построек на территории объекта 2 этаж



**ПАСПОРТ ОБЪЕКТА**  
**МДОУ ДЕТСКИЙ САД ОБЩЕРАЗВИВАЮЩЕГО ВИДА №3 «РУЧЕЕК»**  
**3.4 Оценка защищенности, исходя из рисков возникновения ЧС**

№ п.п.	Наименование риска	Показатель риска	Временные показатели риска
1	Риски возникновения аварий на системах тепло-, водоснабжения	<b>Приемлемый риск - <math>10^{-4}</math></b>	Октябрь - Март
2	Риски возникновения аварий на электросетях	<b>Приемлемый риск - <math>10^{-4}</math></b>	Январь - Декабрь
3	Риски возникновения аварий на канализационных сетях	<b>Приемлемый риск - <math>10^{-4}</math></b>	Январь - Декабрь
4	Риски возникновения техногенных пожаров	<b>Повышенный риск - <math>10^{-3}</math></b>	Январь - Декабрь
5	Риски возникновения ЧС природного характера	<b>Повышенный риск - <math>10^{-3}</math></b>	Апрель - Август

<b>Риски возникновения ЧС природного характера</b>			
6	Риски возникновения подтоплений (затоплений)	<b>Приемлемый риск - <math>10^{-4}</math></b>	Март - Июнь
7	Риски возникновения природных пожаров	<b>Приемлемый риск - <math>10^{-4}</math></b>	Март - Ноябрь

**ПАСПОРТ ОБЪЕКТА**  
**МДОУ ДЕТСКИЙ САД ОБЩЕРАЗВИВАЮЩЕГО ВИДА №3 «РУЧЕЕК»**  
**3.5 Оперативно-технические характеристики объекта**

№ п\п	Перечень показателей пожарно-тактической характеристики объекта	Значение показателей пожарно-тактической характеристики объекта
1.	<b>Назначение здания</b>	Детский сад
2.	<b>Степень огнестойкости здания</b>	II степень огнестойкости
3. 3.1 3.2	<b>Количество находящихся людей в здании:</b> в дневное время в ночное время	чел. 118; детей 92 чел.; работники –26 чел. чел. 17; детей 15 чел.; работники – 2 чел.(будние дни) чел. 1; детей 0 чел.; работники – 1 чел.(вых.)
4. 4.1 4.2 4.3 4.4 4.5 4.6	<b>Строительные и конструктивные особенности здания:</b> этажность общая высота размеры (геометрические) назначение подвала наличие чердака тех. этажа	2-х этажное 10 метров 49,8x29,5x8,5 есть да нет
5. 5.1.1  5.1.2	<b>Строительные конструкции:</b> Наружные стены  Перегородки	<b>Предел огнестойкости</b> 60 мин. (потеря огнестойкости) <b>Пожарная опасность</b> (умереннопожароопасные)  <b>Предел огнестойкости</b> 20 мин. (потеря несущей стойкости) <b>Пожарная опасность</b> (умереннопожароопасные)

ПАСПОРТ ОБЪЕКТА  
МДОУ ДЕТСКИЙ САД ОБЩЕРАЗВИВАЮЩЕГО ВИДА №3 «РУЧЕЕК»  
3.5 Оперативно-технические характеристики объекта

№ п\п	Перечень показателей пожарно-тактической характеристики объекта	Значение показателей пожарно-тактической характеристики объекта
5.1.3  5.1.4  5.1.5	Перекрытия  Кровля  Лестничные клетки	<p><b>Предел огнестойкости</b> 15 мин. (потеря целостности)  <b>Пожарная опасность</b> (умереннопожароопасные)  <b>Предел огнестойкости</b> 15 мин. (потеря целостности)  <b>Пожарная опасность</b> (умереннопожароопасные)  нет</p>
5.2 5.2.1  5.2.2	Строительные материалы: Перегородки  Перекрытия	<p><b>Горючесть:</b> умеренногорючие  <b>Воспламеняемость:</b> умеренновоспламеняемые  <b>Распространение пламени по поверхности:</b> умереннораспространяемые  <b>Дымообразующая способность:</b> с умеренной дымообразующей способностью  <b>Токсичность:</b> умеренноопасные.  <b>Горючесть:</b> нормальногорючие  <b>Воспламеняемость:</b> умеренновоспламеняемые  <b>Распространение пламени по поверхности:</b> умереннораспространяющие  <b>Дымообразующая способность:</b> с умеренной дымообразующей способностью  <b>Токсичность:</b> умеренноопасные</p>



ПАСПОРТ ОБЪЕКТА  
МДОУ ДЕТСКИЙ САД ОБЩЕРАЗВИВАЮЩЕГО ВИДА №3 «РУЧЕЕК»  
3.5 Оперативно-технические характеристики объекта

№ п\п	Перечень показателей пожарно-тактической характеристики объекта	Значение показателей пожарно-тактической характеристики объекта
5.2.3	Кровля	<b>Горючесть:</b> нормальногорючие <b>Воспламеняемость:</b> умеренновоспламеняемые <b>Распространение пламени по поверхности:</b> умереннораспространяющие <b>Дымообразующая способность:</b> с умеренной дымообразующей способностью <b>Токсичность:</b> умеренноопасные
5.2.4	Лестничные клетки	нет
6.	Предел огнестойкости и вид противопожарных преград	нет
7.	Пути эвакуации	Дверные и оконные проемы
8.	Места отключения электроэнергии.	Электричество от электрощитовой в холле 1 этажа Газ нет
9.	Основные элементы опасности для людей при пожаре.	Отравление СО и продуктами разложения, воздействие высокой температуры, обрушение конструкций.
10. 10.1 10.2 10.3 10.4	Противопожарное водоснабжение - количество пожарных водоемов, их емкость -пожарный водопровод, его вид, расход воды; - количество гидрантов; - наличие и количество внутренних пожарных кранов;	Нет; нет; нет нет

**ПАСПОРТ ОБЪЕКТА**  
**МДОУ ДЕТСКИЙ САД ОБЩЕРАЗВИВАЮЩЕГО ВИДА №3 «РУЧЕЕК»**  
**3.5 Оперативно-технические характеристики объекта**

№ п/п	Перечень показателей пожарно-тактической характеристики объекта	Значение показателей пожарно-тактической характеристики объекта
10.5 10.6 10.7	-тип соединения и диаметр внутренних пожарных кранов; -требуемый расход воды на нужды пожаротушения: - способы подачи воды	- 10,8 л/с. Пожарный гидрант, от автоцистерны: с установкой на ПВ- расстояние 50 м.
11.	Помещения с наличием взрывоопасных веществ и материалов	нет
12.	Наличие устройств автоматического пожаротушения и автоматической пожарной сигнализации	Система автоматической пожарной сигнализации Сигнал-20
12.1 12.2	Способ вывода сигнала о срабатывании систем противопожарной защиты в подразделение пожарной охраны Прямая телефонная связь с подразделением пожарной охраны для здания	имеется прямая связь с ЦППС по системе Стрелец – С-01 (служба мониторинга ЧС 920112). Отсутствует
13. 13.1	Охранная сигнализация в здании Кнопка (брелок) экстренного вызова милиции в здании	Имеется Имеется
14. 14.1	Система оповещения и управления эвакуацией людей при пожаре в здании Тип системы оповещения и управления эвакуацией людей при пожаре	Имеется Громкая связь
15.	Обеспеченность персонала здания учреждения средствами индивидуальной защиты органов дыхания	Имеются/отсутствуют
15.1	Обеспеченность персонала корпуса (здания) учреждения носилками для эвакуации маломобильных пациентов	Имеются/отсутствуют

**ПАСПОРТ ОБЪЕКТА**  
**МДОУ ДЕТСКИЙ САД ОБЩЕРАЗВИВАЮЩЕГО ВИДА №3 «РУЧЕЕК»**  
**3.5 Оперативно-технические характеристики объекта**

№ п\п	Перечень показателей пожарно-тактической характеристики объекта	Значение показателей пожарно-тактической характеристики объекта
16.	Текущее состояние здания	В исправном состоянии
17.	Капитальное ограждение территории здания	Имеется
18.	Наличие металлических входных дверей в здании	Имеются
19. 19.1	Физическая охрана здания или каждого корпуса (частное охранное предприятие или отдел вневедомственной охраны) Видеонаблюдение территории и помещений для здания	Имеется Имеется
20.	Состояние эвакуационных путей и выходов в здании	Соответствует
21.	Время прибытия ближайшего пожарного подразделения	10 мин



Северо-западный РЦ

Центральный РЦ

Приволжско

Дальневосточный РЦ

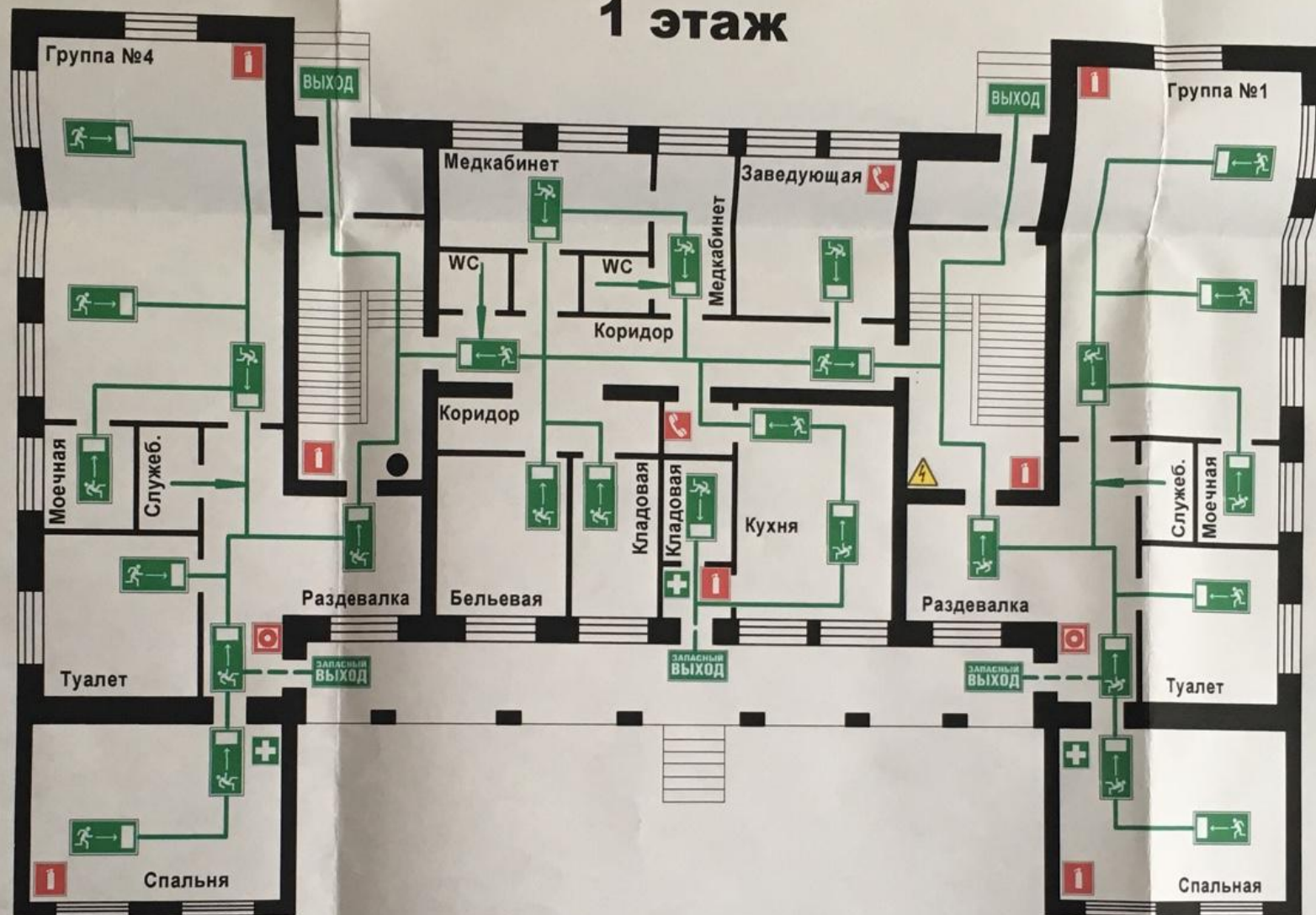
Сибирский

*Раздел № 4*  
**РИСКИ ВОЗНИКНОВЕНИЯ  
ТЕХНОГЕННЫХ ПОЖАРОВ**



# ПАСПОРТ ОБЪЕКТА МДОУ ДЕТСКИЙ САД ОБЩЕРАЗВИВАЮЩЕГО ВИДА №3 «РУЧЕЕК» (План эвакуации 1-го этажа)

## 1 этаж



**при пожаре  
звонить: 101**

**ВНИМАНИЕ!**  
1. Сориентируйтесь на месте  
2. Определите своё местонахождение  
3. При пожаре или аварии действуйте по инструкции

### ДЕЙСТВИЯ ПРИ ПОЖАРЕ

**Сохранять спокойствие!**

1. Сообщить по телефону: <b>101</b>	- адрес (ул. Благонравова, дом №1А) - место возникновения пожара - свою фамилию
2. Эвакуировать людей	- ориентироваться по знакам направления движения - взять с собой пострадавших
3. По возможности принять меры по тушению пожара	- использовать средства противопожарной защиты - обесточить помещение

### УСЛОВНЫЕ ОБОЗНАЧЕНИЯ

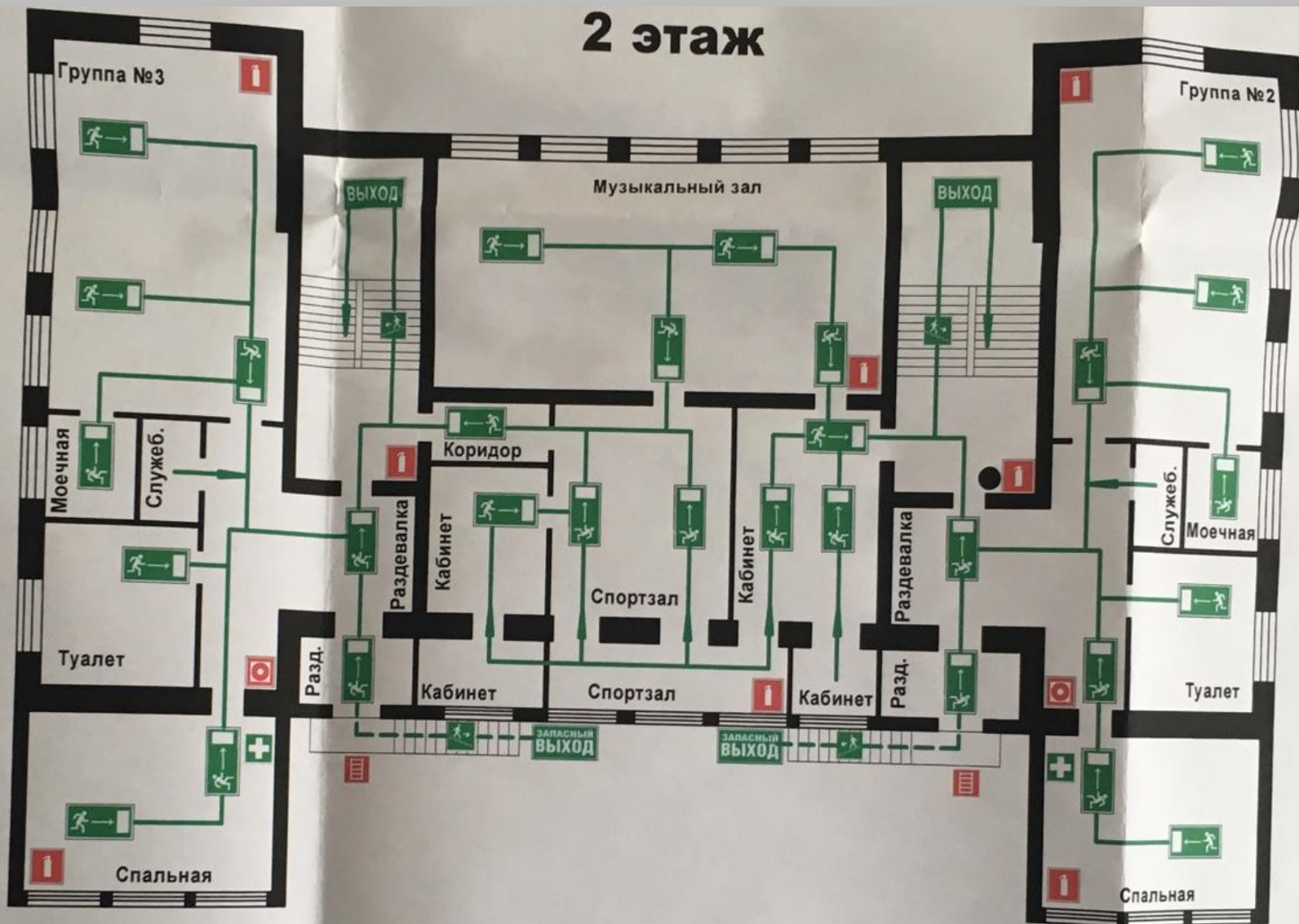
	Направление движения к эвакуационному выходу
	Путь к основному эвакуационному выходу
	Путь к запасному эвакуационному выходу
	Эвакуационный выход
	Запасной эвакуационный выход
	К выходу по лестнице вниз
	Аптечка первой медицинской помощи
	Кнопка включения средств и системы пожарной автоматики
	Телефон
	Пожарный кран
	Огнетушитель
	Электрощит
	Вы находитесь здесь

### ДЕЙСТВИЯ ПРИ АВАРИИ

**Сохранять спокойствие!**

1. Сообщить по телефону: <b>01</b>	- адрес (ул. Благонравова, дом 1А) - что случилось - есть ли пострадавшие - свою фамилию
2. Локализовать аварию	- предотвратить развитие аварии - использовать средства защиты - обозначить место аварии
3. Эвакуировать людей	- ориентироваться по знакам направления движения - оказать помощь пострадавшим - взять с собой пострадавших

# ПАСПОРТ ОБЪЕКТА МДОУ ДЕТСКИЙ САД ОБЩЕРАЗВИВАЮЩЕГО ВИДА №3 «РУЧЕЕК» (План эвакуации 2-го этажа)



**при пожаре  
звонить: 101**

**ВНИМАНИЕ!**  
1. Сориентируйтесь на месте  
2. Определите своё местонахождение  
3. При пожаре или аварии действуйте по инструкции

### ДЕЙСТВИЯ ПРИ ПОЖАРЕ

Сохранять спокойствие!

1. Сообщить по телефону: <b>101</b>	- адрес (ул. Благодравова, дом №1А) - место возникновения пожара - свою фамилию
2. Эвакуировать людей	- ориентироваться по знакам направления движения - взять с собой пострадавших
3. По возможности принять меры по тушению пожара	- использовать средства противопожарной защиты - обесточить помещение

### УСЛОВНЫЕ ОБОЗНАЧЕНИЯ

Направление движения к эвакуационному выходу	Пожарный кран
Путь к основному эвакуационному выходу	Электрочит
Путь к запасному эвакуационному выходу	Вы находитеcь здесь
Эвакуационный выход	Запасной эвакуационный выход
К выходу по лестнице вниз	Аптечка первой медицинской помощи
Кнопка включения средств и системы пожарной автоматики	Лестница пожарная
Телефон	Огнетушитель

### ДЕЙСТВИЯ ПРИ АВАРИИ

Сохранять спокойствие!

1. Сообщить по телефону: <b>101</b>	- адрес (ул. Благодравова, дом 1А) - что случилось - есть ли пострадавшие - свою фамилию
2. Локализовать аварию	- предотвратить развитие аварии - использовать средства защиты - обозначить место аварии
3. Эвакуировать людей	- ориентироваться по знакам направления движения - оказать помощь пострадавшим - взять с собой пострадавших









Северо-западный РЦ

Центральный РЦ

Приволжско

Дальневосточный РЦ

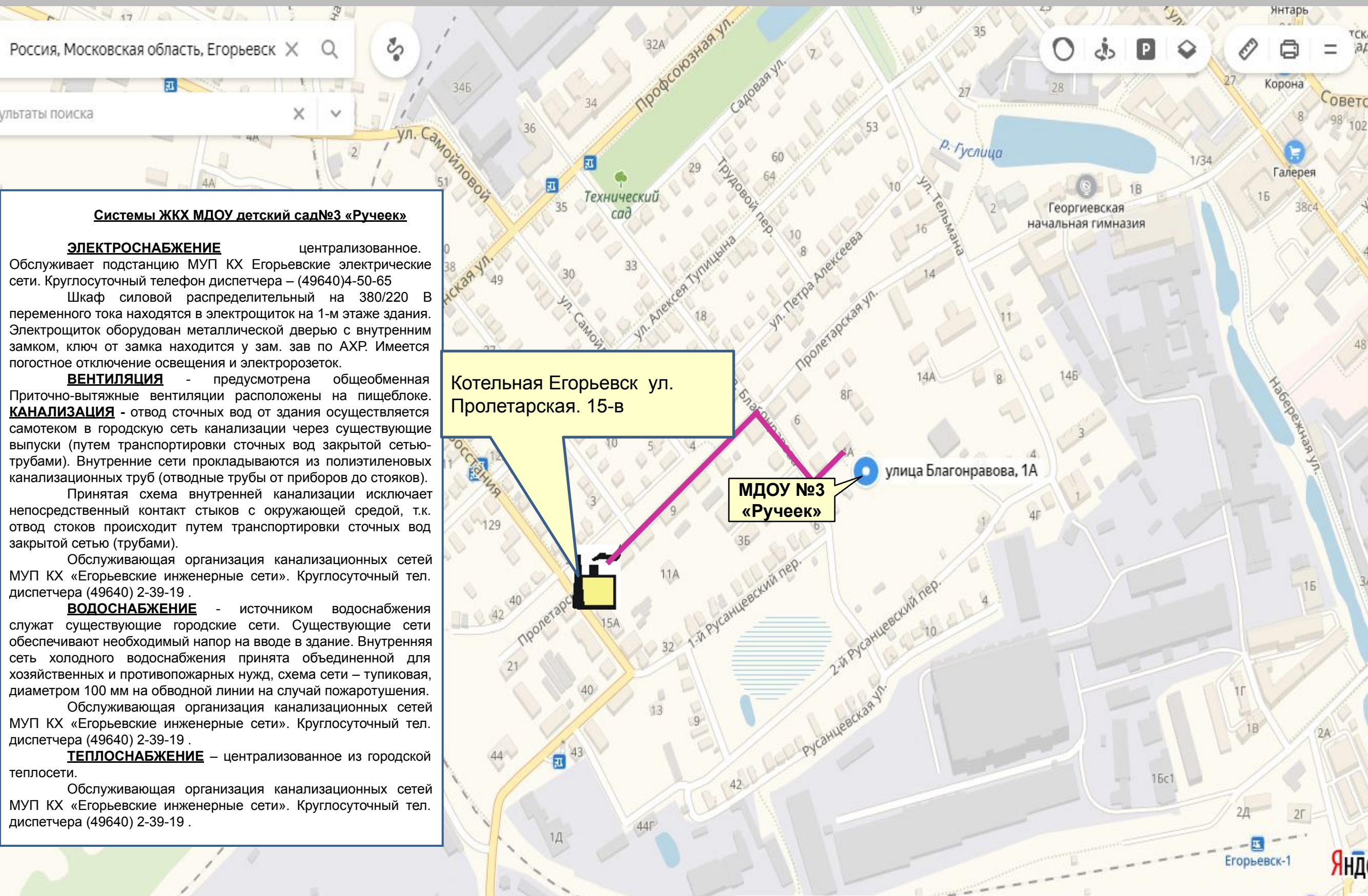
*Раздел № 5*

**РИСКИ ВОЗНИКНОВЕНИЯ АВАРИЙ  
НА СИСТЕМАХ ЖКХ ОБЪЕКТА**

Сибирский

# ПАСПОРТ ОБЪЕКТА МДОУ ДЕТСКИЙ САД ОБЩЕРАЗВИВАЮЩЕГО ВИДА №3 «РУЧЕЕК»

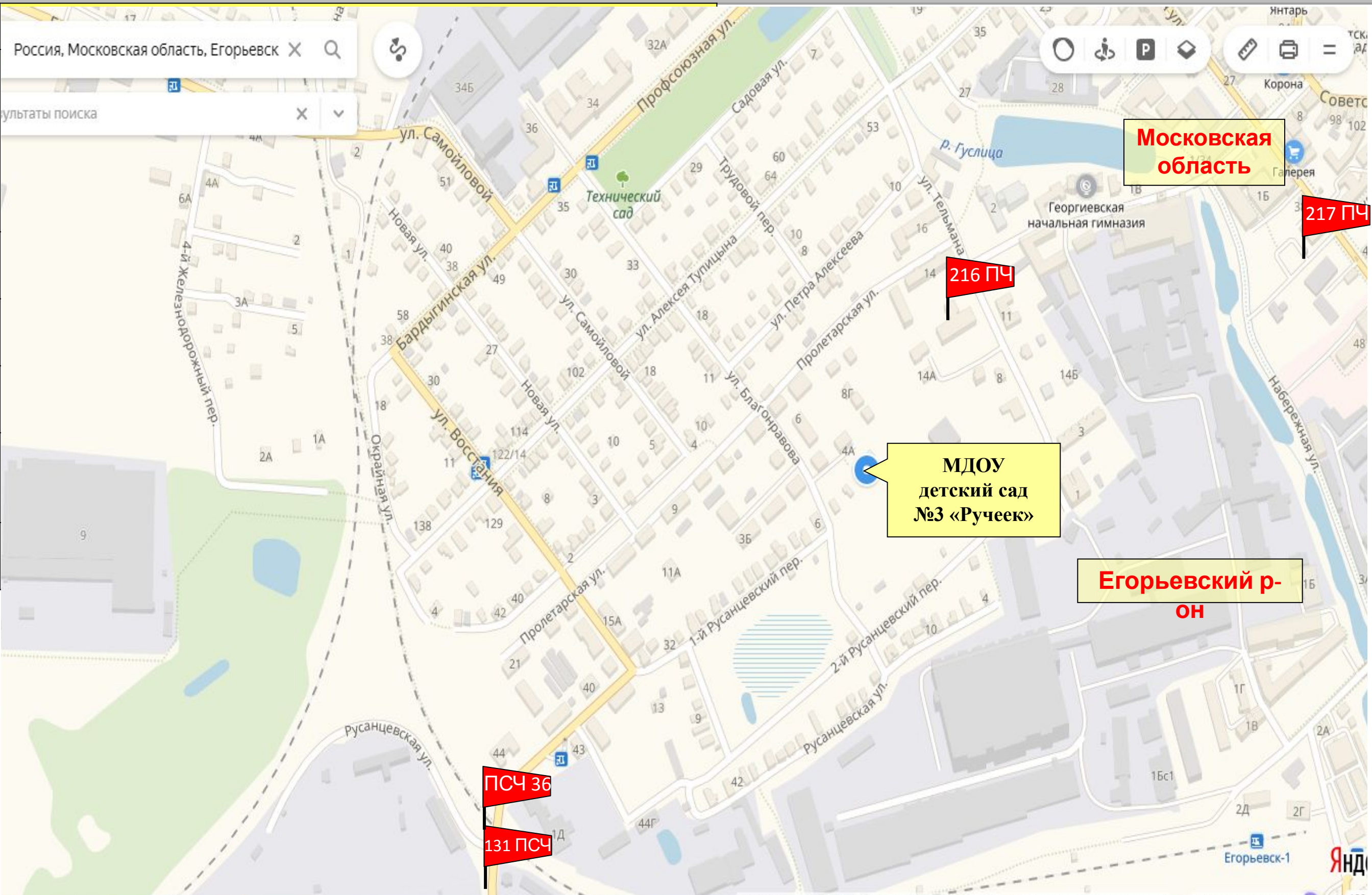
## 5. Риски возникновения аварий на системах ЖКХ



# ПАСПОРТ ОБЪЕКТА

## МДОУ ДЕТСКИЙ САД ОБЩЕРАЗВИВАЮЩЕГО ВИДА №3 «РУЧЕЕК»

### Места дислокации сил и средств, привлекаемых при ликвидации ЧС



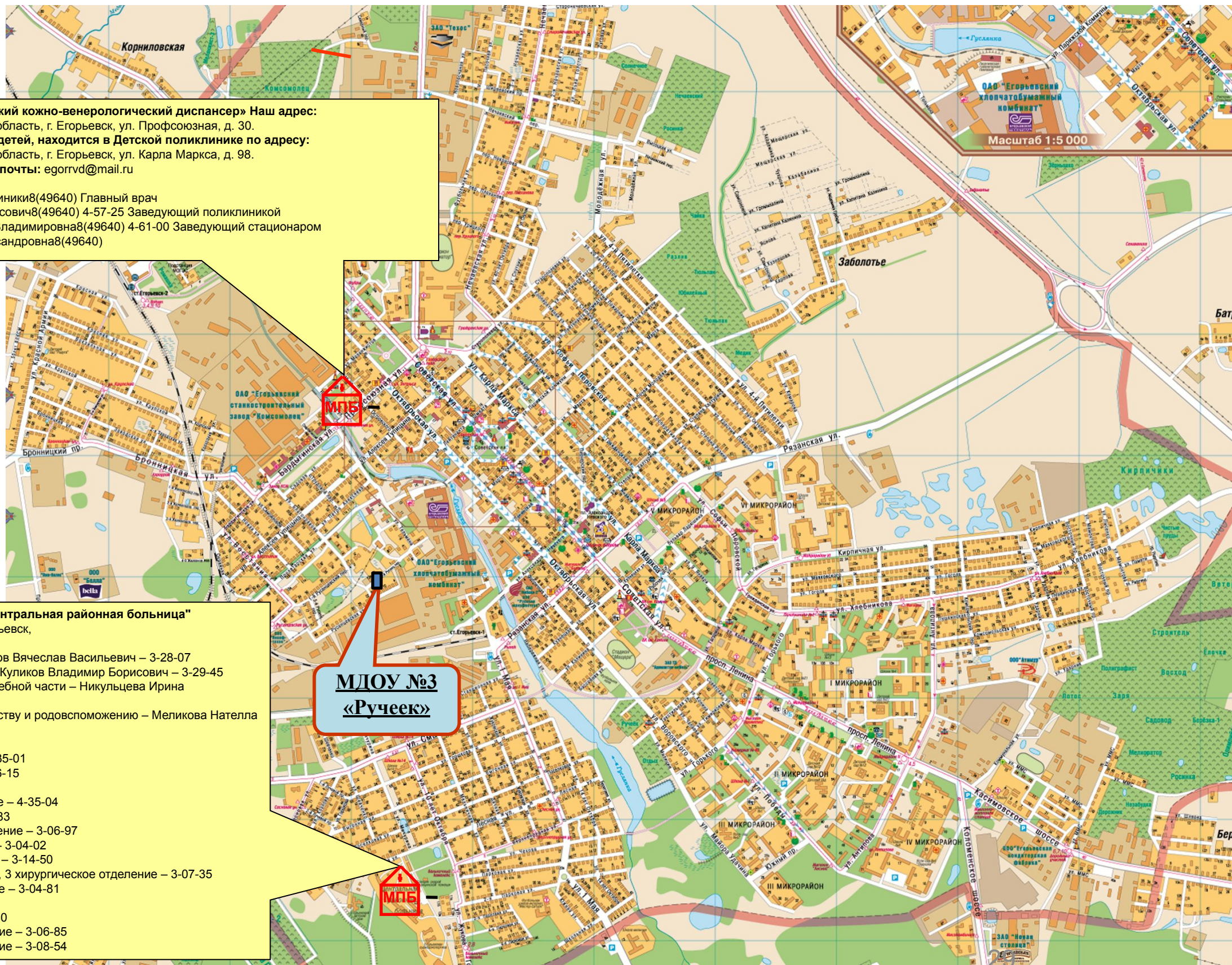
# ПАСПОРТ ОБЪЕКТА

## МДОУ ДЕТСКИЙ САД ОБЩЕРАЗВИВАЮЩЕГО ВИДА №3 «РУЧЕЕК»

### Места расположения лечебных учреждений в г. Егорьевск

**ГБУЗ МО «Егорьевский кожно-венерологический диспансер»** Наш адрес:  
140300, Московская область, г. Егорьевск, ул. Профсоюзная, д. 30.  
**Кабинет по приему детей, находится в Детской поликлинике по адресу:**  
140300, Московская область, г. Егорьевск, ул. Карла Маркса, д. 98.  
**Адрес электронной почты:** egorrvd@mail.ru  
**Наши телефоны:**  
Регистратура поликлиники 8(49640) Главный врач  
Голубев Сергей Борисович 8(49640) 4-57-25 Заведующий поликлиникой  
Романовская Ольга Владимировна 8(49640) 4-61-00 Заведующий стационаром  
Булавина Анна Александровна 8(49640)

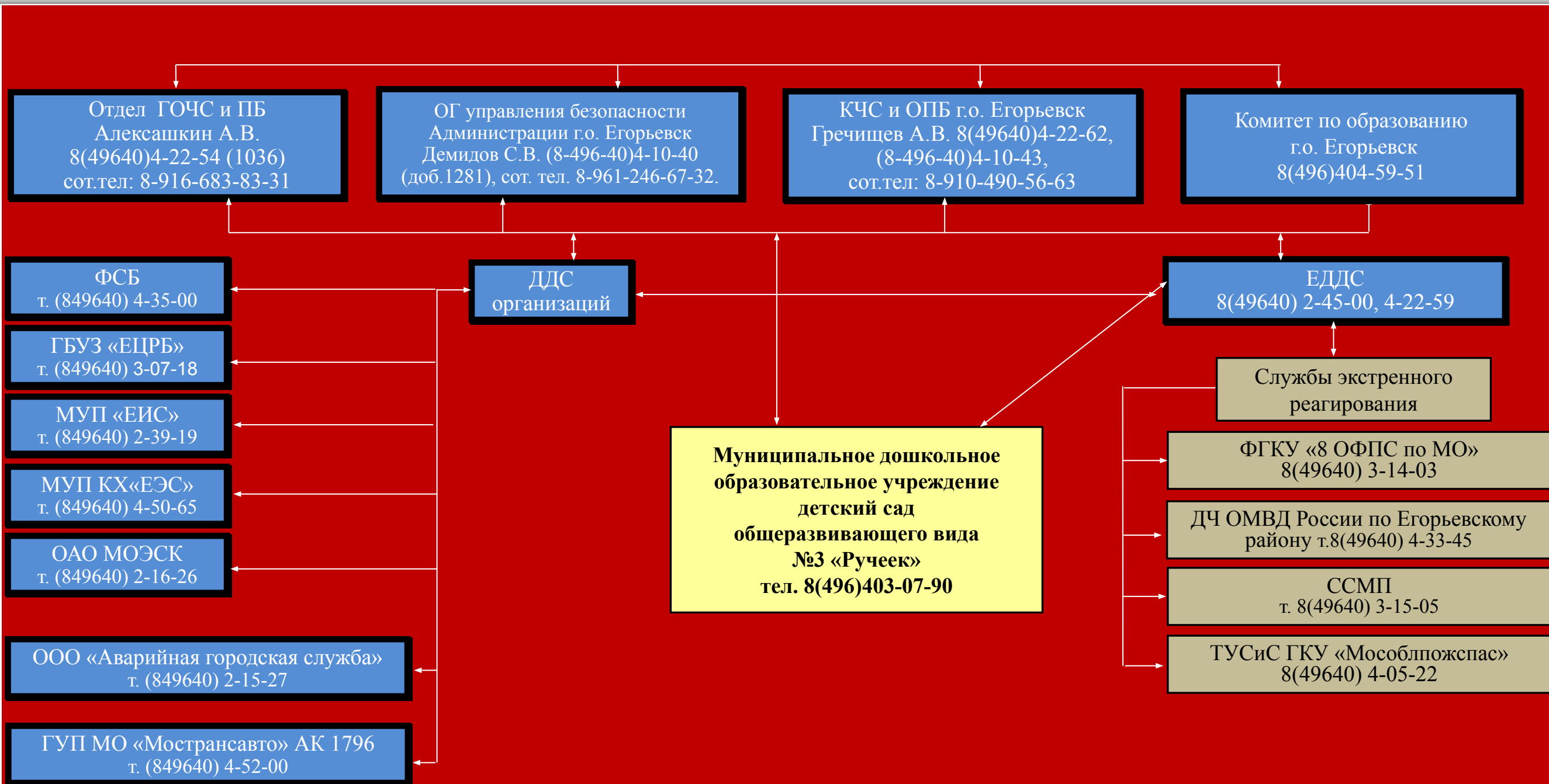
**ГБУЗ МО "Егорьевская центральная районная больница"**  
Московская область, г. Егорьевск,  
ул. Жукова гора, д. 19  
Главный врач – Александров Вячеслав Васильевич – 3-28-07  
1-ый зам. главного врача – Куликов Владимир Борисович – 3-29-45  
Зам. главного врача по лечебной части – Никульцева Ирина  
Владимировна – 3-27-76  
Зам. главного врача по детству и родовспоможению – Меликова Нателла  
Лаврентиевна – 3-28-66  
**Контактные телефоны:**  
Секретариат – 8 (49640) 4-35-01  
Приемное отделение – 3-06-15  
Справочное – 3-07-18  
Реанимационное отделение – 4-35-04  
Дневной стационар – 3-06-83  
Травматологическое отделение – 3-06-97  
Инфекционное отделение – 3-04-02  
1 хирургическое отделение – 3-14-50  
2 хирургическое отделение, 3 хирургическое отделение – 3-07-35  
Неврологическое отделение – 3-04-81  
ЛОП-отделение – 4-05-75  
Глазное отделение – 3-05-80  
1 терапевтическое отделение – 3-06-85  
2 терапевтическое отделение – 3-08-54







**ПАСПОРТ ОБЪЕКТА**  
**МДОУ ДЕТСКИЙ САД ОБЩЕРАЗВИВАЮЩЕГО ВИДА №3 «РУЧЕЕК»**  
**Схема организации управления, связи и оповещения**







*Раздел № 6*  
**ДЕКЛАРАЦИЯ  
ПОЖАРНОЙ БЕЗОПАСНОСТИ**

Северо-западный РЦ

Центральный РЦ

Приволжско

Дальневосточный РЦ

Сибирский

**ПАСПОРТ ОБЪЕКТА**  
**МДОУ ДЕТСКИЙ САД ОБЩЕРАЗВИВАЮЩЕГО ВИДА №3 «РУЧЕЕК»**  
**6. Пожарная декларация**

Приложение 1  
к приказу МЧС России  
от 24 февраля 2009 г. № 91  
(в ред. от 26 марта 2010 г.)

Зарегистрирована  
Отделом надзорной деятельности по Егорьевскому  
району управления надзорной деятельности и  
профилактической работы Главного управления  
МЧС России по Московской области

(Наименование органа Министерства Российской Федерации по делам гражданской  
обороны, чрезвычайным ситуациям и ликвидации последствий стихийных бедствий)<sup>1</sup>

«15» 01 2015 г.

Регистрационный № 46 612 000-70-00004

**ДЕКЛАРАЦИЯ**  
**ПОЖАРНОЙ БЕЗОПАСНОСТИ**

Настоящая декларация составлена в отношении \_\_\_\_\_

**Муниципального дошкольного образовательного учреждения**

(Указывается организационно-правовая форма юридического лица или фамилия, имя, отчество физического лица,

**детский сад общеразвивающего вида №3 «Ручеек»**

которому принадлежит объект защиты; функциональное назначение; полное

**«Детский сад №3 «Ручеек» )**

Функциональное назначение – Ф1.1 - здания дошкольных образовательных организаций

и сокращенное наименование (в случае, если имеется), в том числе фирменное наименование объекта защиты)

Основной государственный регистрационный номер записи о государственной  
регистрации  
юридического лица \_\_\_\_\_ 1025001467105

Идентификационный номер налогоплательщика \_\_\_\_\_ 5011019517

Место нахождения объекта защиты \_\_\_\_\_ 140301, Московская область, город Егорьевск,

(Указывается адрес фактического места нахождения

улица Благодрава, дом 1-а

объекта защиты)

Почтовый и электронный адреса, телефон, факс юридического (физического) лица,  
которому \_\_\_\_\_

140301, Московская область, город Егорьевск, улица  
принадлежит объект защиты \_\_\_\_\_ Благодрава, дом 1-а; 8(49640) 3-07-90; mdouruchek3@mail.ru

**ПАСПОРТ ОБЪЕКТА**  
**МДОУ ДЕТСКИЙ САД ОБЩЕРАЗВИВАЮЩЕГО ВИДА №3 «РУЧЕЕК»**  
**6. Пожарная декларация**

№ п/п	Наименование раздела
<b>I.</b>	<p style="text-align: center;"><b><u>Оценка пожарного риска<sup>ii</sup>, обеспеченного на объекте защиты</u></b>  <b>Не производилась</b>  <small>(Заполняется, если проводился расчет риска. В разделе указываются расчетные значения уровня пожарного риска и допустимые значения уровня пожарного риска, а также комплекс выполняемых инженерно-технических и организационных мероприятий для обеспечения допустимого значения уровня пожарного риска)</small></p>
<b>II.</b>	<p style="text-align: center;"><b><u>Оценка возможного ущерба имуществу третьих лиц от пожара</u></b>  <b>4157743-00 руб</b>  <small>(Заполняется самостоятельно, исходя из собственной оценки возможного ущерба имуществу третьих лиц от пожара, либо приводятся реквизиты документов страхования<sup>iii</sup>)</small></p>
<b>III.</b>	<p style="text-align: center;"><b><u>Перечень федеральных законов о технических регламентах и нормативных документов по пожарной безопасности, выполнение которых должно обеспечиваться на объекте защиты</u></b></p> <p>МДОУ детский сад общеразвивающего вида № 3 «Ручеек» построен в 1959 году. Здание кирпичное, 2-х этажное. Строительный объем 4158 куб м. Общая площадь здания по внутреннему обмеру составляет 992,8 кв м. Площадь застройки 686,2 кв м. Имеются 2 центральных выхода, оснащенных металлическими дверьми с задвижками. На обоих дверях установлены домофоны. В здании из каждой группы и из пищеблока имеется запасной пожарный выход с металлическими дверями. Ключи от дверей находятся рядом на стенке.</p> <p>В соответствии со ст.32 Федерального Закона № 123-ФЗ от 22.07.08 здание относится к классу функциональной пожароопасности Ф.1.1.</p> <p>В МДОУ № 3 имеются следующие приказы по пожарной защите объекта на 2014-2015 учебный год:</p> <ol style="list-style-type: none"> <li>1. Приказ № 64 от 01.09.14 « О противопожарном режиме в учреждении»</li> <li>2. Приказ № 63 от 01.09.14 « О порядке обеспечения безопасности на территории, в зданиях, сооружениях и помещениях детского сада».</li> <li>3. Приказ № 65 от 01.09.14 « О создании добровольной пожарной дружины»</li> <li>4. Приказ № 57 от 01.09.14 « О назначении ответственного лица за проверку работы АПС»</li> <li>5. Приказ № 60 от 01.09.14 « О назначении ответственного лица за проверку подвальных и чердачных помещений»</li> <li>6. Утвержден план противопожарных мероприятий по МДОУ № 13 на 2014-2015 учебный год.</li> <li>7. Имеются акты проверок состояния противопожарного режима в ДОУ.</li> </ol> <p><b>Согласно Правил Противопожарного режима Российской Федерации от 25 апреля 2012г. № 390.</b></p> <p>2. В ДОУ разработана и утверждена инструкция о мерах пожарной безопасности ИОТ 001-2011 в соответствии с требованиями, установленными разделом</p>

**ПАСПОРТ ОБЪЕКТА**  
**МДОУ ДЕТСКИЙ САД ОБЩЕРАЗВИВАЮЩЕГО ВИДА №3 «РУЧЕЕК»**  
**6. Пожарная декларация**

XVIII настоящих Правил. Инструктаж проводится 2 раза в год.

3. Лица допускаются к работе на объекте только после прохождения обучения мерам пожарной безопасности.

Обучение лиц мерам пожарной безопасности осуществляется путем проведения противопожарного инструктажа и прохождения пожарно-технического минимума.

Порядок и сроки проведения противопожарного инструктажа и прохождения пожарно-технического минимума определяются руководителем организации.

Обучение мерам пожарной безопасности осуществляется в соответствии с нормативными документами по пожарной безопасности.

4. Назначено лицо, ответственное за пожарную безопасность, которое обеспечивает соблюдение требований пожарной безопасности на объекте (№ 64 от 01.09.14)

6. В административных и общественных помещениях имеются таблички с номером телефона для вызова пожарной охраны.

7. Имеются поэтажные планы эвакуации на случай возникновения пожара, утвержденные заведующей МДОУ № 3 Поликушиной Т.М..

На плане обозначены места хранения первичных средств пожаротушения.

12. Составлен план-график проведения практических тренировок по эвакуации детей и сотрудников при пожаре (проводятся 2 раза в год с составлением приказов и актов)

14. В ДОУ обеспечено выполнение требований, предусмотренных статьей 12 Федерального закона "Об охране здоровья граждан от воздействия окружающего табачного дыма и последствий потребления табака". Запрещено курение на территории и в помещениях, хранение легковоспламеняющихся и горючих жидкостей на пожароопасных участках. На территории размещены знаки пожарной безопасности "Курение табака и пользование открытым огнем запрещено". Места, специально отведенные для курения табака, обозначены знаками "Место для курения".

23. В ДОУ запрещено

а) хранить и применять на чердаках, в подвалах и цокольных этажах легковоспламеняющиеся и горючие жидкости,

б) использовать чердаки, технические этажи, вентиляционные камеры и другие технические помещения для хранения продукции, оборудования, мебели и других предметов;

в) снимать предусмотренные проектной документацией двери эвакуационных выходов из поэтажных коридоров, тамбуров и лестничных клеток, другие двери, препятствующие распространению опасных факторов пожара на путях эвакуации;

г) производить изменение объемно-планировочных решений и размещение инженерных коммуникаций и оборудования, в результате которых ограничивается доступ к огнетушителям, пожарным кранам и другим системам обеспечения пожарной безопасности или уменьшается зона действия автоматических систем противопожарной защиты (автоматической пожарной сигнализации, стационарной автоматической установки пожаротушения, системы дымоудаления, системы оповещения и управления эвакуацией);

д) загромождать мебелью, оборудованием и другими предметами двери, переходы и выходы на наружные эвакуационные лестницы,

е) проводить уборку помещений и стирку одежды с применением бензина, керосина и других легковоспламеняющихся и горючих жидкостей, а также производить отопление замерзших труб паяльными лампами и другими способами с применением открытого огня;

ж) устраивать в лестничных клетках и поэтажных коридорах кладовые и другие подсобные помещения, а также хранить под лестничными маршами и на лестничных площадках вещи, мебель и другие горючие материалы;

**ПАСПОРТ ОБЪЕКТА**  
**МДОУ ДЕТСКИЙ САД ОБЩЕРАЗВИВАЮЩЕГО ВИДА №3 «РУЧЕЕК»**  
**6. Пожарная декларация**

- з) устанавливать в лестничных клетках внешние блоки кондиционеров;
26. Пряжки у оконных проемов подвальных и цокольных этажей зданий всегда очищены от мусора и посторонних предметов.
30. При проведении мероприятий с массовым пребыванием людей обеспечивается:
- а) осмотр помещений перед началом мероприятий в целях определения их готовности в части соблюдения мер пожарной безопасности;
  - б) дежурство ответственных лиц в зальных помещениях.
31. При проведении мероприятий с массовым пребыванием людей для детей ясельного возраста используются помещения только на 1-м этаже.
- На мероприятиях применяются электрические гирлянды и иллюминация, имеющие соответствующий сертификат соответствия.
- Новогодняя елка устанавливается на устойчивом основании и не загромождает выход из помещения. Ветки елки находятся на расстоянии не менее 1 метра от стен и потолков.
32. При проведении мероприятий с массовым пребыванием людей в помещениях запрещено:
- а) применение пиротехнических изделий, открытого огня и свечей;
  - б) украшение елки марлей и ватой, не пропитанными огнезащитными составами;
  - в) проведение перед началом или во время представлений огневых, покрасочных и других пожароопасных и пожаровзрывоопасных работ;
  - г) полностью гасить свет в помещении во время спектаклей или представлений;
  - д) допускать нарушения установленных норм заполнения помещений людьми.
35. Запоры на дверях эвакуационных выходов свободно открываются изнутри без ключа.
36. При эксплуатации эвакуационных путей, эвакуационных и аварийных выходов запрещено:
- а) устраивать пороги на путях эвакуации (за исключением порогов в дверных проемах), раздвижные и подъемно-опускные двери, вращающиеся двери и турникеты, а также другие устройства, препятствующие свободной эвакуации людей;
  - б) загромождать эвакуационные пути и выходы (в том числе проходы, коридоры, тамбуры, лестничные площадки, марши лестниц, двери, эвакуационные люки) различными материалами, изделиями, оборудованием, производственными отходами, мусором и другими предметами, а также блокировать двери эвакуационных выходов;
  - в) устраивать в тамбурах выходов сушилки и вешалки для одежды, гардеробы, а также хранение (в том числе временно) инвентарь и материалы;
  - г) фиксирование самозакрывающихся дверей лестничных клеток, коридоров, в открытом положении а также снимать их;
  - д) заменять армированное стекло обычным в остеклении дверей и фрамуг;
  - е) изменять направление открывания дверей
38. В ДОУ имеется исправный электрический фонарь.
39. Ковры, ковровые дорожки и другие покрытия полов на путях эвакуации надежно крепятся к полу.
40. Запрещено оставление по окончании рабочего времени не обесточенными электроустановки и бытовые электроприборы в помещениях, в которых отсутствует дежурный персонал, за исключением дежурного освещения, систем противопожарной защиты, а также других электроустановок и электротехнических приборов, если это обусловлено их функциональным назначением и (или) предусмотрено требованиями инструкции по эксплуатации.
41. Запрещается прокладка и эксплуатация воздушных линий электропередачи.
42. Запрещено:

# ПАСПОРТ ОБЪЕКТА

## МДОУ ДЕТСКИЙ САД ОБЩЕРАЗВИВАЮЩЕГО ВИДА №3 «РУЧЕЕК»

### 6. Пожарная декларация

а) эксплуатировать электропровода и кабели с видимыми нарушениями изоляции;

б) пользоваться розетками, рубильниками, другими электроустановочными изделиями с повреждениями;

в) обертывать электролампы и светильники бумагой, тканью и другими горючими материалами, а также эксплуатировать светильники со снятыми колпаками (рассеивателями), предусмотренными конструкцией светильника;

г) пользоваться электроутюгами, электроплитками, электрочайниками и другими электронагревательными приборами, не имеющими устройств тепловой защиты, а также при отсутствии или неисправности терморегуляторов, предусмотренных конструкцией;

д) применять нестандартные (самодельные) электронагревательные приборы;

е) оставлять без присмотра включенными в электрическую сеть электронагревательные приборы, а также другие бытовые электроприборы, в том числе находящиеся в режиме ожидания, за исключением электроприборов, которые могут и (или) должны находиться в круглосуточном режиме работы в соответствии с инструкцией завода-изготовителя;

ж) размещать (складировать) в электрощитовых (у электрощитов), у электродвигателей и пусковой аппаратуры горючие (в том числе легковоспламеняющиеся) вещества и материалы;

з) при проведении аварийных и других строительно-монтажных и реставрационных работ использовать временную электропроводку, включая удлинители, сетевые фильтры, не предназначенные по своим характеристикам для питания применяемых электроприборов.

43. В ДОУ обеспечено исправное состояние знаков пожарной безопасности, в том числе обозначающих пути эвакуации и эвакуационные выходы. Эвакуационное освещение включается автоматически при прекращении электропитания рабочего освещения.

48. При эксплуатации систем вентиляции и кондиционирования воздуха запрещено:

- а) оставлять двери вентиляционных камер открытыми;
- б) закрывать вытяжные каналы, отверстия и решетки;
- в) выжигать скопившиеся в воздуховодах жировые отложения, пыль и другие горючие вещества.

55. Направление движения к пожарным гидрантам, являющимся источником противопожарного водоснабжения, обозначено указателем с четко нанесенными цифрами расстояния до месторасположения.

**Согласно Федерального закона от 22.07.08 г. № 123-ФЗ «Технический регламент о требованиях пожарной безопасности», Федерального закона от 10.07.2012**

**№ 117-ФЗ "О внесении изменений в Федеральный закон "Технический регламент о требованиях пожарной безопасности" и СП 1.13130.2009 «Эвакуационные пути и выходы», пунктов:**

п.3.1 Высота здания составляет 12 метров.

4.2.6. Двери эвакуационных выходов и другие двери из помещений открываются по направлению выходов из здания.

4.2.7. Двери эвакуационных выходов глухие и не имеют запоров, препятствующие их свободному открыванию изнутри, без ключа из поэтажных коридоров, фойе, лестничных клеток, кроме кладовых завхоза.

4.3. Эвакуационные пути освещены.

4.3.2 Для отделки потолков использован гипсокартон со шпаклевкой и покрашен водостойкой акриловой краской. Для покрытия полов использован линолеум,

**ПАСПОРТ ОБЪЕКТА**  
**МДОУ ДЕТСКИЙ САД ОБЩЕРАЗВИВАЮЩЕГО ВИДА №3 «РУЧЕЕК»**  
**6. Пожарная декларация**

согласно Сертификату пожарной безопасности № ССПБ.RU.ОП068.В.00149 от 28.02.07г., и соответствует требованиям пожарной безопасности, установленным ППР-12 и половая плитка из негорючего материала

4.3.3. Стены окрашены негорючей акриловой краской во всем здании Соответствует СанПин 2.4.1.3049-13.ГН 2.1.6.1338-03.

В коридорах по путям эвакуации не имеется оборудование, выступающее из плоскости стен на высоте 2 метров.

4.3.4 На полу, на путях эвакуации нет перепадов высотой 45 см, за исключением порогов высотой 8 см в дверных проемах

Лестницы имеют ограждения с перилами. Не имеются винтовые лестницы, ступени с различной высотой в пределах марша лестницы.

5.2. Число подъемов в одном марше составляет 16 ступеней.

5.2.4. Уклон маршей лестницы, ведущих в подвалы, не предназначенные для эвакуации людей, составляют 1:1,5

5.2.5. Ширина марша лестницы составляет 130см

Уклон лестницы -1:2

Ширина ступеней 34см

Высота ступеней -16 см

5.2.13. Число эвакуационных выходов из помещений по 2, расположены рассредоточено.

5.2.14. Высота эвакуационных выходов 2 метра, ширина 80см.

5.2.15 Поручни с ограждением составляют 1,4м. Просвет в вертикальных элементах 0,13 м.

5.2.16. На 2-ом этаже здания имеются 2 наружные открытые пожарные лестницы с уклоном не более 45 гр., шириной 0,66 м, ступени сплошные шириной 0,21 м

5.2.17. Все лестничные клетки(2) имеют световые проемы. Площадь каждого соответствует 4,2 кв м.

5.2.21. Ширина лестничных площадок не менее ширины лестничных маршей и составляет 2,7 м, длина 2,3 м.

**Согласно Федерального закона от 22.07.08 № 123-ФЗ, Федерального закона от 10.07.2012 № 117-ФЗ "О внесении изменений в Федеральный закон "Технический регламент о требованиях пожарной безопасности" и СП 2.13130.2012**

Степень огнестойкости здания МДОУ № 13 составляет 3 степень.

**Согласно Федерального закона от 22.07.08 № 123-ФЗ, Федерального закона от 10.07.2012 № 117-ФЗ "О внесении изменений в Федеральный закон "Технический регламент о требованиях пожарной безопасности" и СП 3.13130.2009 « Система оповещения и управление эвакуации людей при пожаре (СОУЭ), пунктов:**

п.4. Имеется комбинированный свето – звуковой оповещатель Маяк-12 КП -4 шт сигнал СОУЭ (сирена), составляет 75 дба на расстоянии 3 м от оповещателя.

5.1. Эвакуационные знаки пожарной безопасности работают от электросети, включаются одновременно с основными осветительными приборами рабочего освещения.

5.3. Имеются следующие способы оповещения:

- звуковой оповещатель
- световое табло « Выход» - из фойе здания,
- световое табло «Пожар»- 4 шт..

# ПАСПОРТ ОБЪЕКТА

## МДОУ ДЕТСКИЙ САД ОБЩЕРАЗВИВАЮЩЕГО ВИДА №3 «РУЧЕЕК»

### 6. Пожарная декларация

- эвакуационные знаки, указывающие пути направления движения при эвакуации  
5.4. На лестничных маршах имеются по ходу эвакуации таблички, показывающие направление движения «Выход», на запасных выходах: «Запасной выход» на высоте не более 2 м

7. В МДОУ № 3 число мест-97, применяется речевой 3 тип СОУЭ.

**Согласно Федерального закона от 22.07.08 № 123-ФЗ, Федерального закона от 10.07.2012 № 117-ФЗ "О внесении изменений в Федеральный закон "Технический регламент о требованиях пожарной безопасности" и СП 4.13130.2013 « Система противопожарной защиты ограничения распространения пожара на объектах защиты»**

5.5.2.4 В подвальном этаже складские и производственные помещения отсутствуют.

**Согласно Федерального закона от 22.07.08 № 123-ФЗ, Федерального закона от 10.07.2012 № 117-ФЗ "О внесении изменений в Федеральный закон "Технический регламент о требованиях пожарной безопасности" и СП 5.13130.2009 « Система противопожарной защиты. Установки пожарной сигнализации и пожаротушения автоматические»**

Автоматическая пожарная сигнализация установлена 05.02.2009г (согласно акта приемки)

Автоматическая установка пожаротушения не имеется.

Оборудован ППК Сигнал 20.

Шлейфы пожарных извещателей марка кабеля КСПВ ,сечение жил 2\*0,5,сопротивление изоляции не менее 20Мом,включено дополнительное сопротивление 7,8 кОмсредняя длина шлейфа 90м,сопротивление шлейфов 12 Ом. Имеется прибор приемно-контрольный типа ВЭРС-ПК 24 1 шт. Извещатель пожарный дымовой типа ИП212-3СУ 78 шт  
Извещатель пожарный тепловой типа ИП 103-4\1. Оповещатель пожарный ручной типа ИПР-И 4 шт

Оповещатель комбинированный светозвуковой типа Маяк-12-КП 4 шт

Оповещатель пожарный световой типа БЛИК-С-12 4 шт.

Имеются следующие типы датчиков извещателей.место их нахождения:

1 ИП 212-3СУ — 4 шт Группа №1(игровая и кладовая)

2 ИП 212-3СУ-4шт и ИПР Группа № 1 (раздевалка,спальня)

3 ИП 109 - 2 шт Кухня

4 ИП 212-3СУ- 6шт Склад продуктов,кабинет завхоза,раздевалка

5 ИП 212-3СУ -4 шт Склад завхоза,склад овощей

6 ИП 212-3СУ- 4 шт Группа № 4 (игровая,кладовая)

7 ИП 212-3СУ- 4 шт и ИПР Группа№ 4 (спальня,раздевалка)

8 ИП 212-3СУ -6 шт Медицинский кабинет

9 ИП 212-3СУ -2 шт Кабинет заведующей

10 ИП 212-3СУ- 2 шт Коридор

11 ИП 212-3СУ -4 шт и ИПР Лестничная площадка 1 и 2 этажи ( рядом с кабинетом завед)

13 ИП 212-3СУ -4 шт Группа № 2 (игровая и кладовая)

14 ИП 212-3СУ- 6 шт и ИПР Группа № 2 (спальня и раздевалка)

15 ИП 212-3СУ- 6 шт Музыкальный зал и методический кабинет

16 ИП 212-3СУ -8 шт Спортивный зал и музей природы

17 ИП 212-3СУ -4 шт Группа № 3 (игровая и кладовая)

18 Ин 212-3СУ - 6 шт Группа № 3 (спальня и раздевалка)



**ПАСПОРТ ОБЪЕКТА**  
**МДОУ ДЕТСКИЙ САД ОБЩЕРАЗВИВАЮЩЕГО ВИДА №3 «РУЧЕЕК»**  
**6. Пожарная декларация**

15.1 Питание АПС автономное.

Сигнал передается на пожарный пост в пожарную часть № 36, находящейся на ул. Сосновой, д 2 (расстояние 4 км от объекта).

Имеются 16 огнетушителей типа ОПУ-5 в рабочем состоянии. Огнетушители периодически осматриваются, встряхиваются и перезаряжаются. Дата последующей перезарядки - июнь 2015 г.

16. Защитное заземление и зануление соответствует требованиям ГОСТ 12.1.030 и технической документации завода изготовителя.

17.1 Тип пожарных извещателей приемо-контрольных приборов соответствует ГОСТ 12.1.004

Согласно приказа по МДОУ № 3 от 01.09.2014г № 57 назначен ответственный зам зав по АХР Хочолва М.Н. за проведение ежедневной проверки работы АПС на 2015 год с записью в особую тетрадь.

**Согласно Федерального закона № 123 от 22.07.08, Федерального закона от 10.07.2012 № 117-ФЗ "О внесении изменений в Федеральный закон "Технический регламент о требованиях пожарной безопасности" и СП 6.13130.2013 « Система противопожарной защиты электрооборудования»**

Питание АПС автономное.

4.3. Может работать в дежурном режиме 24 часа .

4.13 Кабельные линии системы противопожарной защиты проложены отдельно от других кабелей и проводов.

4.14.УЗО не имеется

Проверка испытаний электроустановок проводится ежегодно. Последняя проверка была 05.03.2014г протокол № 04/03-01 от 04.03.14

Программа испытаний проводится в соответствии с ГОСТ Р 50571.16-99

**Согласно Федерального закона № 123 от 22.07.08, Федерального закона от 10.07.2012 № 117-ФЗ "О внесении изменений в Федеральный закон "Технический регламент о требованиях пожарной безопасности" и СП 7.13130.2013 «Отопление, вентиляция и кондиционирование»**

На пищеблоке имеется вытяжка, выполненная из нержавеющей стали, ведущая на крышу.

5.16. Отопительные приборы ограждены экранами из негорючих материалов.

5.30. Устье вытяжки защищено от атмосферных осадков зонтиком, не препятствующем свободному выходу пара.

6.29 На пищеблоке имеется оконный вентилятор.

**Согласно Федерального закона № 123 от 22.07.08, Федерального закона от 10.07.2012 № 117-ФЗ "О внесении изменений в Федеральный закон "Технический регламент о требованиях пожарной безопасности" и СП 8.13130.2013 «Система противопожарной защиты .Источники наружного противопожарного водоснабжения.»**

Водоема, достаточного для тушения пожара, не имеется. Пожарный гидрант находится на расстоянии 52 м от здания МДОУ № 3.

**Согласно Федерального закона № 123 от 22.07.08, Федерального закона от**

**ПАСПОРТ ОБЪЕКТА**  
**МДОУ ДЕТСКИЙ САД ОБЩЕРАЗВИВАЮЩЕГО ВИДА №3 «РУЧЕЕК»**  
**6. Пожарная декларация**

10.07.2012 № 117-ФЗ "О внесении изменений в Федеральный закон "Технический регламент о требованиях пожарной безопасности" и СП 9.13130.2009 «Огнетушители»

В ДОУ имеется 16 огнетушителей типа ОПУ-5. Перезарядка была произведена 05.06.2013г

На объекте определено лицо, ответственное за приобретение, сохранность и контроль состояния огнетушителей

Количество, тип и ранг огнетушителей, необходимых для защиты объекта, приняты исходя из категории защищаемых помещений, величины пожарной нагрузки, физико-химических и пожароопасных свойств находящихся горючих материалов, размеров защищаемого объекта (п. 4.1.1). На объекте используются огнетушители, прошедшие сертификацию в установленном порядке (п. 4.1.26).

Огнетушители находятся в полностью заряженном и работоспособном состоянии. Они расположены на отведенных им местах в течение всего времени эксплуатации (п. 4.1.27). Каждый огнетушитель, установленный на объекте, имеет порядковый номер и специальный паспорт. Учет проверки наличия и состояния огнетушителей ведется в журнале (п. 4.1.33, приложение Г).

На время ремонта или перезарядки огнетушители заменяются на однотипные в том же количестве (п. 4.1.34). Использование огнетушителей не по назначению не допускается (п. 4.1.40).

Огнетушители располагаются на объекте в соответствии с требованиями ГОСТ 12.4.009 (раздел 2.3) таким образом, чтобы они были защищены от воздействия прямых солнечных лучей, тепловых потоков, механических воздействий и других неблагоприятных факторов (вибрация, агрессивная среда, повышенная влажность и т. д.). Они хорошо видны и легкодоступны в случае пожара. Размещаются огнетушители вблизи мест наиболее вероятного возникновения пожара, вдоль путей прохода, а также около выхода из помещения. Огнетушители не препятствуют эвакуации людей во время пожара (п. 4.2.1). Огнетушители располагаются так, чтобы основные надписи и пиктограммы, показывающие порядок приведения их в действие, были хорошо видны и обращены наружу или в сторону наиболее вероятного подхода к ним (п. 4.2.5). Расстояние от возможного очага пожара до ближайшего огнетушителя не превышает 20 м (п. 4.2.4). Пусковое (запорно-пусковое) устройство огнетушителей опломбированы (п. 4.2.6) Расстояние от дверей до огнетушителей является таким, чтобы не мешать полному открыванию дверей (п. 4.2.8).

Огнетушители, выведенные на время ремонта, испытания или перезарядки из эксплуатации, заменяются резервными огнетушителями с аналогичными параметрами (п. 4.3.4).

Перед введением огнетушителя в эксплуатацию он подвергается первоначальной проверке, в процессе которой производят внешний осмотр, проверяют комплектацию огнетушителя и состояние места его установки (заметность огнетушителя или указателя места его установки, возможность свободного подхода к нему), а также читаемость и доходчивость инструкции по работе с огнетушителем. В ходе проведения внешнего осмотра контролируется: отсутствие вмятин, сколов, глубоких царапин на корпусе, узлах управления, гайках и головке огнетушителя; состояние защитных и лакокрасочных покрытий; наличие четкой и понятной инструкции; состояние предохранительного устройства; исправность манометра или индикатора

