

ГКОУ «Нижегородская областная специальная (коррекционная)
общеобразовательная школа-интернат 3 и 4 вида»
Ресурсный центр дистанционного образования детей

Методическая разработка раздела программы по курсу коррекции психофизического развития детей «Мой рукотворный мир»

Автор: Пасечник Людмила Викторовна,
учитель-дефектолог РЦДО
Кандидат педагогических наук, доцент



Нижний Новгород
2014 г.

**Программа «Мой рукотворный мир»
предусматривает реализацию
обучения детей с 7 до 16 лет с
ограниченными возможностями
здоровья в дистанционном режиме.**



**Коррекционная программа
дистанционного курса «Мой
рукотворный мир» составлена в
соответствии с требованиями
Государственного
образовательного стандарта
основного общего образования**

Актуальность коррекционного, дистанционного курса определяется тем, что он способствует коррекции психофизического и личностного развития обучаемого. Инновационная форма организации учебного коррекционно-развивающего процесса с применением компьютерных и телекоммуникационных средств (ссылки на Интернет-ресурсы, графические файлы, мультимедийные объекты, звуковые файлы, видеофайлы) является не только привлекательной для обучаемых по сравнению с традиционным коррекционно-развивающим обучением, но и наиболее доступным и привлекательным по содержанию.

Цель программы:

Преодоление психомоторного, когнитивного, личностного недоразвития детей и выведение их на уровень оптимально реализованных возрастных возможностей через дистанционную форму обучения, в том числе и средствами художественно-изобразительной деятельности.



Задачи:

1. Формирование ребенка как субъекта психомоторной деятельности;
2. формирование эмоционального отношения к художественно-изобразительной деятельности через изучение произведений изобразительного искусства и продуктивной деятельности;
3. формирование мотивационного, ориентировочно-операционного, регуляционного компонентов субъектной активности ребенка в процессе дистанционной художественно-изобразительной деятельности.



Задачи:

4. Формирование и обогащение чувственного опыта ребенка через совершенствование работы всех видов анализаторов: зрительного, слухового, тактильно-двигательного, обонятельного, осязательного является необходимой предпосылкой развития познавательной деятельности детей с нарушением интеллекта.



В коррекционно-развивающих занятиях планируются следующие этапы:

1. Организация и нацеливание детей на занятие.

2. Упражнение на развитие моторики:

дыхательное упражнение;
упражнение для глаз;
стимулирующие упражнения;
пальчиковые упражнения.

3. Работа по теме:

практические творческие задания;
дидактические игры; прослушивание музыкальных произведений; изучение произведений искусства по теме, ситуации поиска.

Время проведения занятий: 15-25 минут.

Содержание программных тем коррекционно-развивающих занятий.

2. Тактильно-двигательное восприятие.

2.1. Восприятие окружающего происходит через кинестетическое и кинетическое развитие: выразительность движений при имитации животных, стихии природы.

2.2. Ознакомление со свойствами пластилина, глины, соленого теста, работа с ними.

2.3. Определение свойств и качеств предметов на ощупь.

2.4. Психогимнастические этюды.

В программе используется цикл занятий:

- рисование (14 занятий);
- аппликация и фитодизайн (10 занятий);
- лепка (6 занятий);
- конструирование из бумаги (6 занятий).



Каждое занятие предполагает III этапа работы.

На I этапе обеспечивается накопление детьми чувственного опыта.

Основная задача специалиста направить и сфокусировать внимание ребенка на сенсорных ощущениях при обследовании предмета: «Осеннее впечатление», «Когда деревья были маленькие», «Сказочный лес» и др.

При этом специалист старается активно формировать **эмоциональную** сторону развития ребенка.

На II этапе работы специалист стремится направить в нужное русло **мотивационный** компонент, положительную мотивацию к художественно-изобразительной деятельности.

В ориентировочно-операционном компоненте субъектной активности специалист формирует у ребенка через умение вербализовывать задание, программировать предстоящую деятельность, контролировать качество выполнения отдельных действий и операций.

На III этапе работы под особым контролем специалиста находится **регуляционный компонент** детской субъектности.

ГКОУ «Нижегородская областная специальная (коррекционная)
общеобразовательная школа-интернат 3 и 4 вида»
Ресурсный центр дистанционного образования детей

Методическая разработка коррекционного занятия «Деревья»



**Автор: Пасечник Людмила Викторовна,
педагог-дефектолог РЦДО,
кандидат педагогических наук, доцент**

**Нижегород
2013**

Индивидуальное коррекционно-
развивающее занятие с учащимся
9 класса i-школы
Елагиным Степаном

Дидактическая цель:

Коррекция психофизического развития учащегося, формирование дифференцированного восприятия предметов, их разнообразных свойств и знаний о сенсорных эталонах.

Обучающие задачи:

1. Развивать общую и мелкую моторику рук.
2. Развивать глазомер и умение пользоваться инструментами для лепки.
3. Развивать умения скатывания и раскатывания соленого теста, нанесение его на картон.
4. Учить создавать композицию.
5. Формировать умения передавать свои впечатления в лепке по представлению.
6. Развивать субъектную активность

Развивающие задачи:

1. Развивать представления у учащегося о разнообразных формах ручной деятельности.
2. Развивать желание трудиться, выполнять интересные работы.
3. Развивать чувство цвета, формы, величины и свойства предметов.
4. Развивать кинетико-кинестетическую чувствительность.

Коррекционные задачи:

1. Коррекция основных сенсорных (кинетикино-кинестетических, модально-специфических) систем взаимодействий.
2. Формирование образно-пространственно-кинестетической интеграции, произвольной регуляции.
3. Тренировка в системе объемного (бинокулярного) восприятия.

На занятиях лепкой специалист формирует у ребенка умения из множества одинаково скатанных элементов («колбасок») составлять дерево, представленное сначала в образе. Пластичный, мягкий материал (глина, пластилин, соленое тесто) позволяет изобразить изогнутость ветвей, подчеркнуть выразительность характерных признаков определенного дерева (березы, елки, дуба и др.). Эти нетрадиционные формы работы позволяют формировать у ребенка кинестетико визуальные ассоциации, укреплять мышцы рук, формировать определенную доминантность головного мозга.

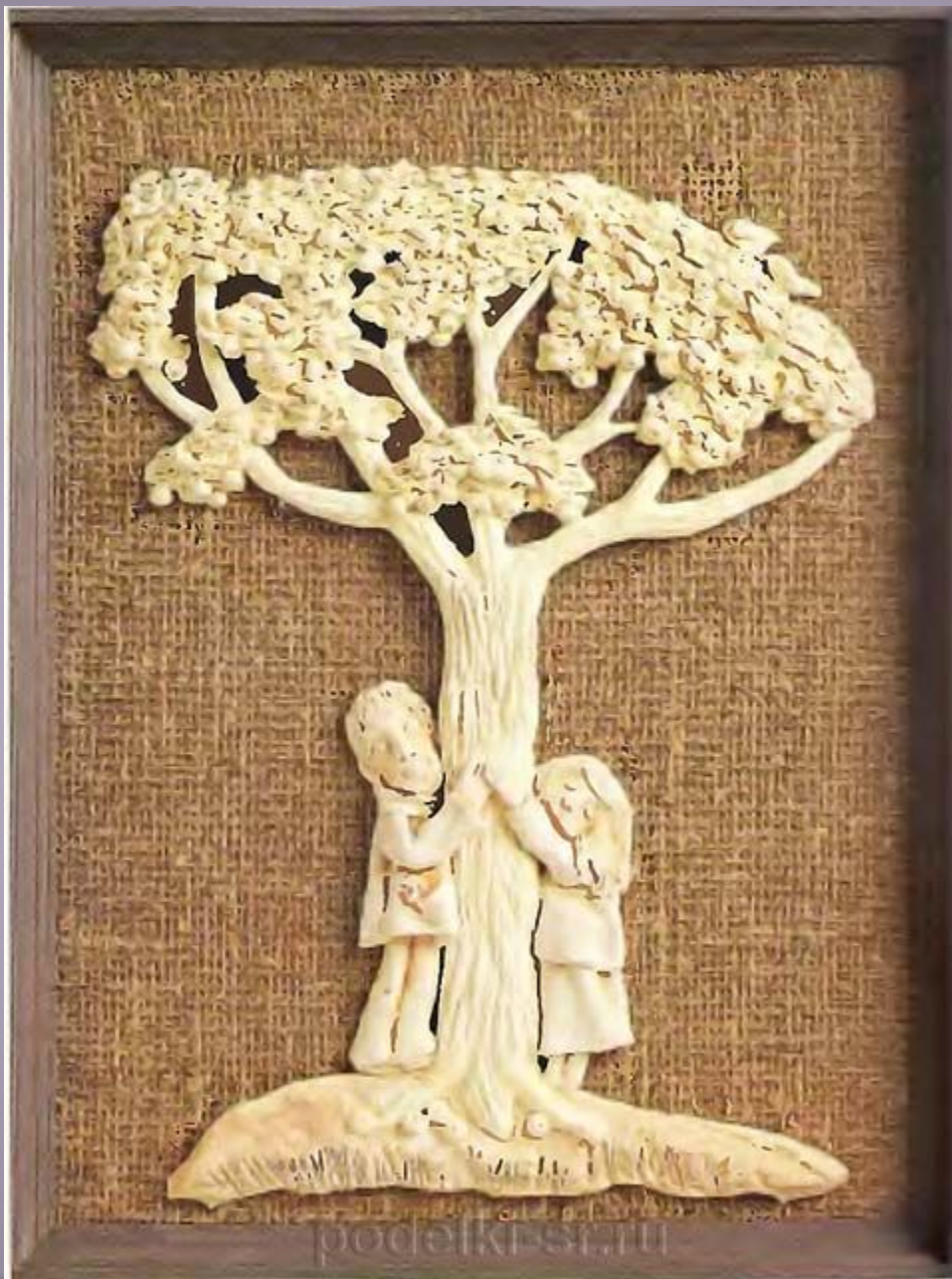
Образцы для занятия
<http://yandex.ru/yandsearch?>



podelki-sr.ru



podarki.st.ru





Последовательность проведения занятия:

Материал для занятия:

Для этой работы нам понадобится не очень мелкое ситечко или чесноковыжималка, стеки, пластмассовый нож, соленое тесто.

Чтобы слепить дерево, важно показать характер его ствола.

Анализ частей дерева:

- Из каких частей состоит все дерево?
- Изобрази с помощью рук и тела направление веток.
- Какая часть дерева самая толстая?
- Какие по толщине ветки?
- Нарисуй в воздухе все его части.
- Какое дерево (его вид) ты бы вылепил?
- Какая будет крона у твоего дерева?
- Будут ли плоды на твоем дереве?
- Покажи руками, какой формы будут плоды.

Часть I. История развития поделок из соленого теста.

Часть II. Объяснение хода выполнения работы.

Часть III. Выполнение работы учеником.

Часть IV. Анализ и оценка работы учеником.



