

Зерновые культуры

Хлеба первой группы относятся к семейству Мятликовые (Poaceae), сюда входят пшеница, рожь, ячмень, овес, тритикале.

Хлеба первой группы

- Растения этой группы характеризуются следующими признаками:

соцветие — колос (у овса — метелка), плод — зерновка с продольной бороздкой, стебель — соломина, обычно полая, корневая система мочковатая, зерно прорастает несколькими корешками. Растения озимые и яровые, менее требовательны к теплу, но более требовательны к влаге, относятся к культурам длинного дня.

Фазы развития хлебных злаков и узел кущения

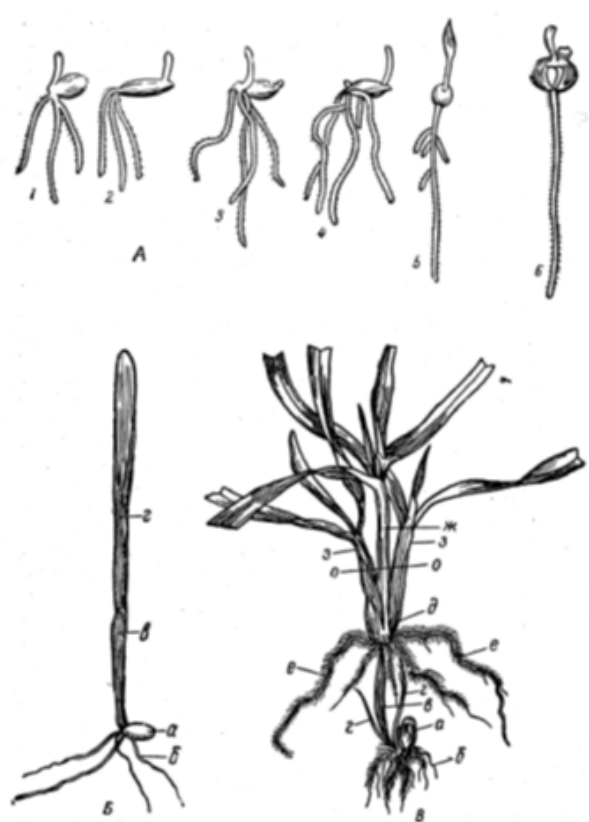


Рис. 64. Фазы развития хлебных злаков:
 А — прорастание зерна хлебных злаков: 1 — пшеницы; 2 — овса; 3 — ржи; 4 — ячменя; 5 — проса; 6 — кукурузы. Б — выход в свет и в почву: а — зерно; б — первичные корни; в — колесчатые; г — первый лист. В — узел кущения в свет и в почву: а — зерно; б — первичные корни; в — стеблевой побег; г — боковые побеги из корневых узелков; з — узел кущения; е — вторичные корни; ж — главный стебель; з — боковые побеги; o-o — поверхность почвы.

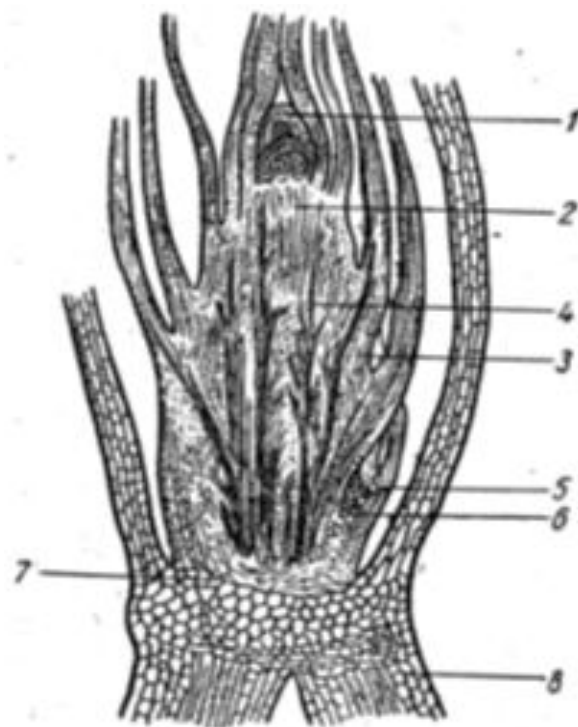


Рис. 3. Узел кущения хлебных злаков:
 1 — центральная почка; 2 — основание почки; 3 — кора; 4 — сосудисто-волокнистые пучки; 5 и 6 — сросшиеся влагалища листьев; 7 — интеркалярный слой; 8 — узловые корни.

Строение колоска пшеницы

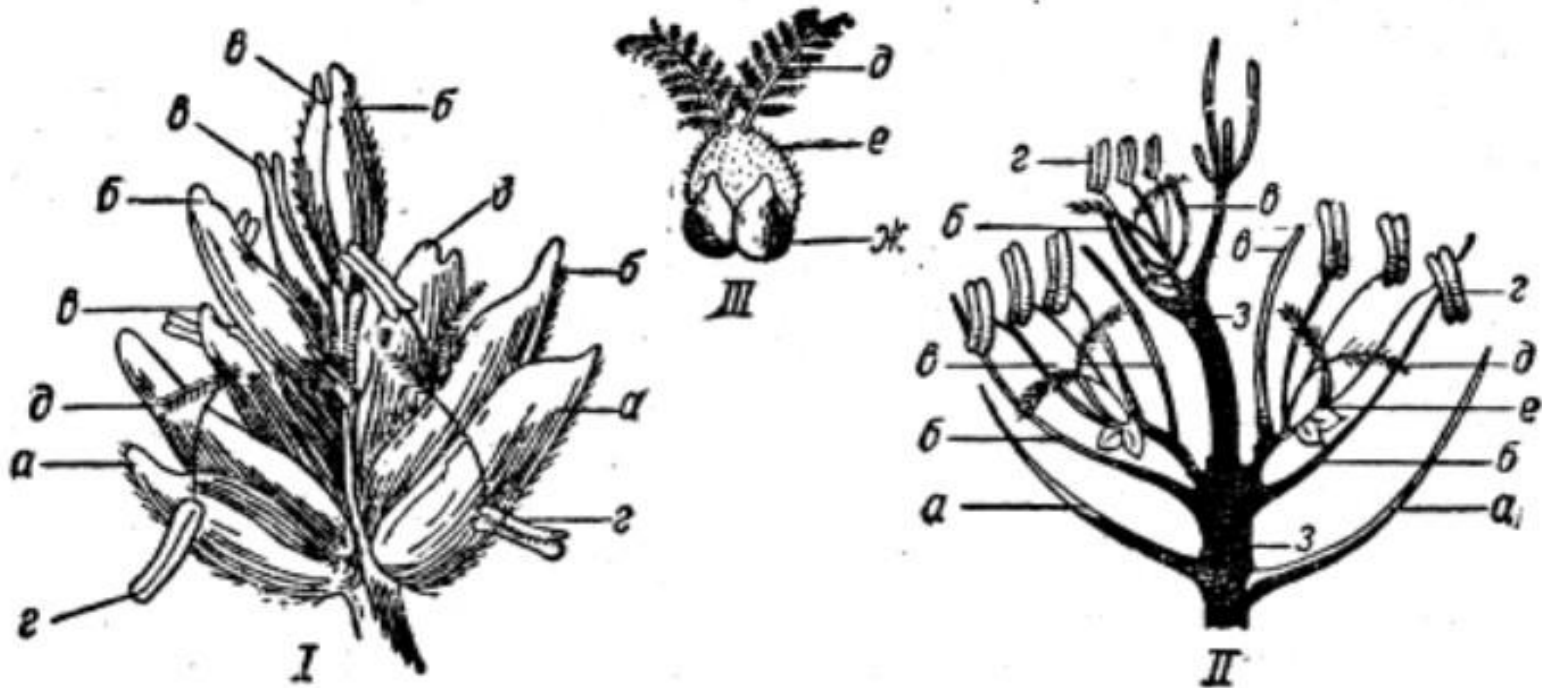


Рис. 62. Колосок пшеницы:

I — колосок; *II* — схема строения колоска; *III* — пестик и лодикule; *а* — колосковые чешуи; *б* — наружная цветковая чешуя; *в* — внутренняя цветковая чешуя; *г* — пыльники; *д* — рыльце; *е* — завязь; *ж* — лодикule; *з* — цветоножки.

Пшени́ца мя́гкая, или Пшеница летняя (лат. *Tríticum aestívum*)

- Растение достигает высоты 40—100 см, редко до 150 см. Соломина тонкая, полая внутри. Узлы голые или опушены лишь на ранних этапах жизни растения. Листовая пластинка 6—16 мм шириной, сначала мягкая, опушённая, но потом становится голой и жёсткой.
- Старые соцветия безостые, 6-18 дюймов длиной, длина по крайней мере в 3 раза больше ширины. Оно густое и квадратное в поперечном сечении. Оси колосьев не отличаются ломкостью (отсюда название вида — пшеница мягкая). В месте соединения колосков второго порядка с главной осью нет пучков волосков. На верхушке соцветия расстояние между соседними колосками 4—8 мм. Колоски имеют приблизительно равную длину и ширину. Колосковая чешуя около 10 мм длиной, на конце имеют острый киль. Киль представляет собой короткий, тупо заканчивающийся зубец, направленный наружу. Цветковые чешуи безостые и имеют короткий зубец или же имеют ость длиной до 15 см. Опыление перекрёстное или самоопыление.

Подвиды ячменя



Рис. 10. Правильноше-
стирядный ячмень.

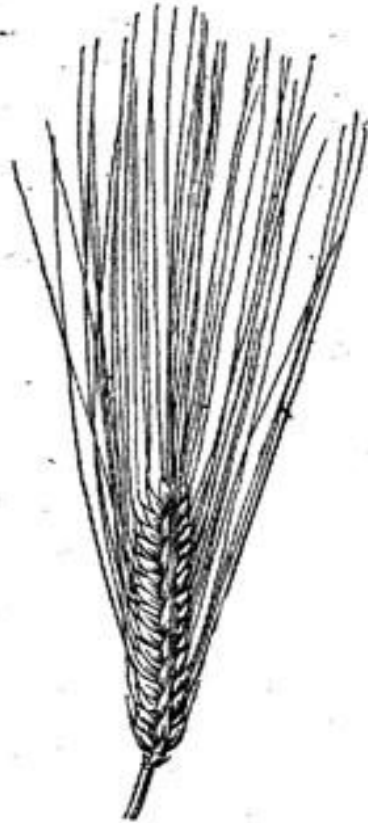


Рис. 11. Неправильно-
шестирядный ячмень.

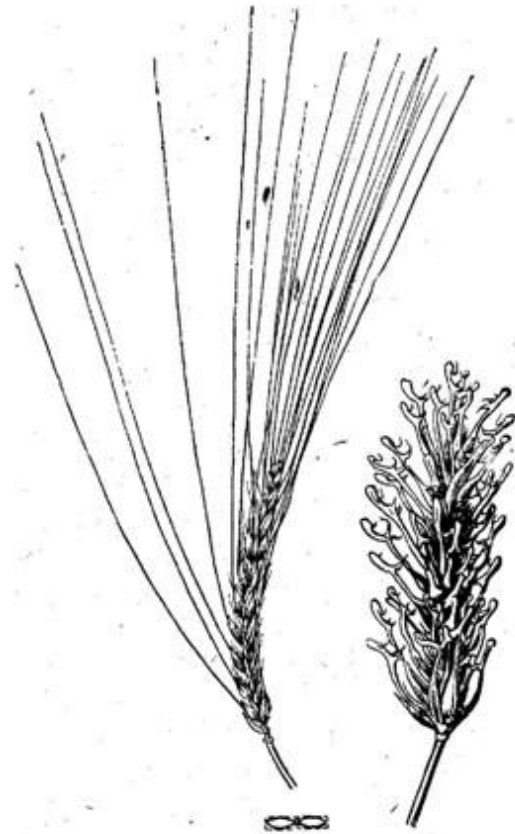


Рис. 12. Двуряд-
ный ячмень.

Рис. 13. Фурка-
тный ячмень (Вме-
сто остей лопа-
стые придатки).