

Энгр

И проверочный
тест для
повторения

Академизм

Жан-Огюст

Доминик Энгр

1780-1867

Автопортрет



Биография Энгра

- Родился в Монтанбене 29 августа 1780. В 1791 поступил в Тулузскую Академию, был учеником Г.Ж.Рока и Вигана, сотрудничал с Ж.Брианом. Занимался музыкой, подрабатывал игрой на скрипке в оркестре оперного театра Тулузы. В 1797 приехал в Париж и поступил в мастерскую Жака Луи Давида, а спустя два года был принят в Школу изящных искусств.

Послы Агамемнона у Ахилла 1801

- В 1801 был награжден Большой (Первой) Римской премией за картину «Послы Агамемнона у Ахилла» (однако так и не смог получить деньги от французского казначейства, которое взамен выделило ему студию и скромное содержание). В дальнейшем выставлялся в Салоне (в 1803, 1805), однако первые его работы получили негативную оценку критиков. Многие поступки Энгра объяснялись его повышенной чувствительностью к критике и обидчивостью.



Портрет
Наполеона на
императорском
троне



Смерть Леонардо да Винчи



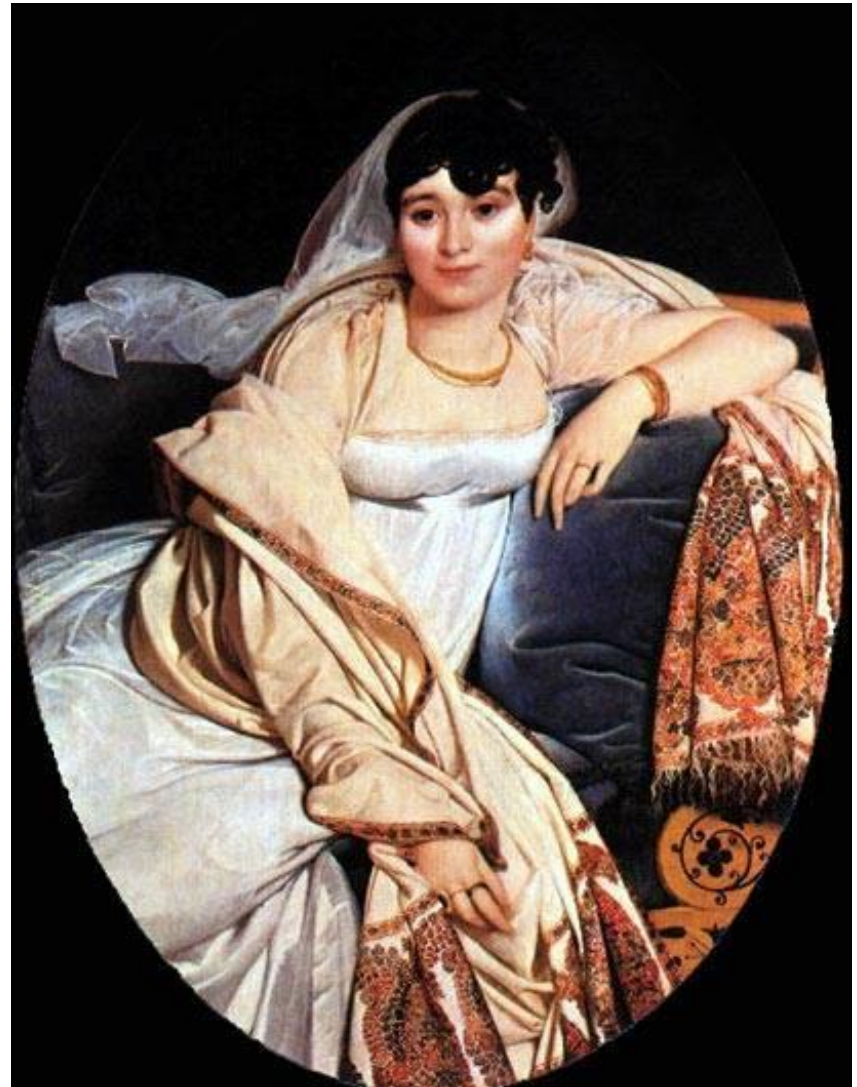
Портрет Николо Паганини

- В 1806 он переехал в Рим, где вскоре получил студию. В этот период Энгр, зарабатывая на жизнь, сделал множество портретов карандашом (ныне большинство из них хранится в музее Энгра в Монтабане).



Мадам Ривьер

- Энгр живет в Париже, зарабатывая на жизнь портретами («Мадам Ривьер», «Мадемуазель Ривьер»). В Салоне 1806 г. выставляются несколько работ Энгра, однако картины получают прохладную оценку официальной критики.





Мадемуазель
Ривьер

Портрет
Фолибера
Ривьера



Мадам Девосе

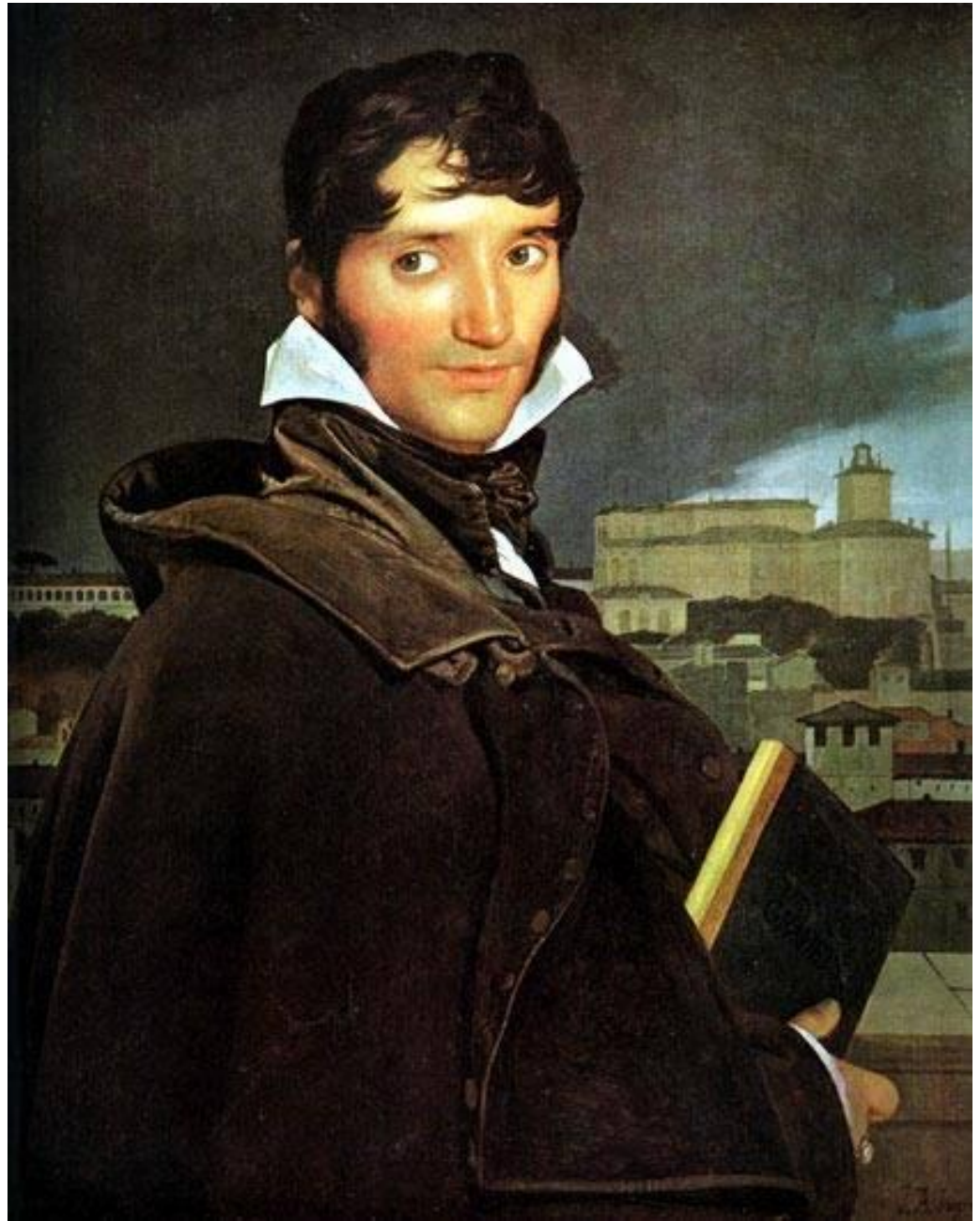
- В 1806—20 гг. художник живет в Риме, где с воодушевлением изучает итальянское искусство эпохи Возрождения, особенно творчество Рафаэля. В Италии художник продолжает писать портреты («Мадам Девосе», портрет Франсуа Мариуса Гране).



Сравните с
«Донной
Велатой»
Рафаэля
Санти

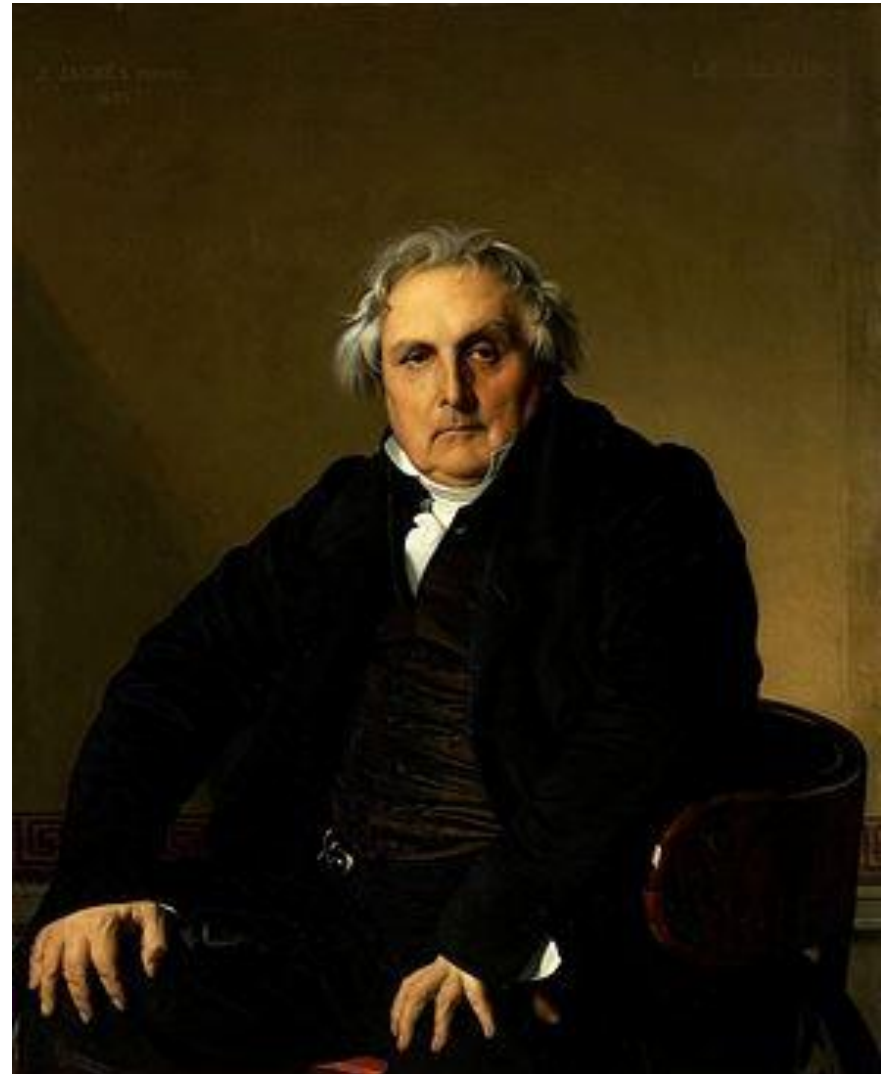


Портрет Гране



Луи Франсуа Бертен Старший

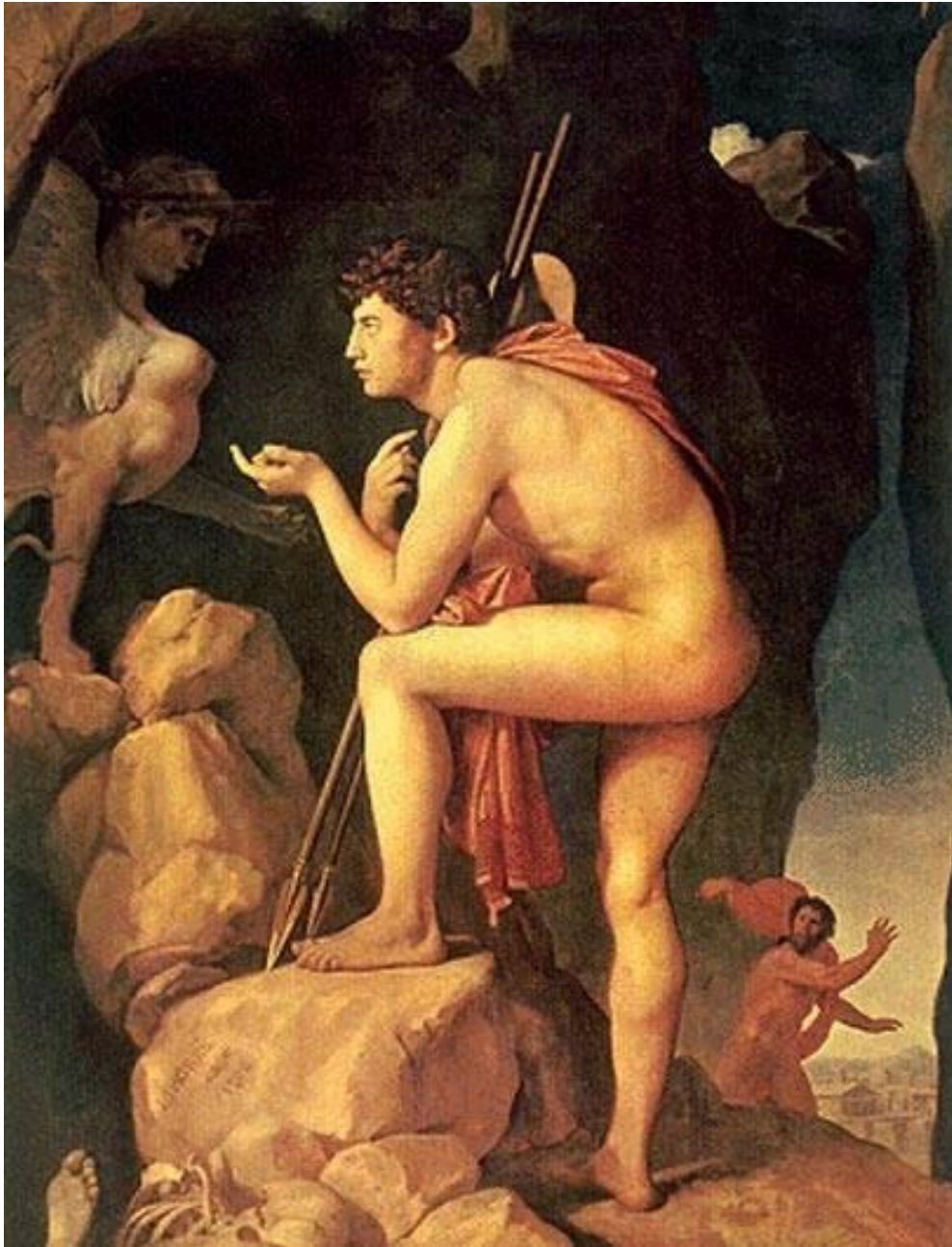
- Во второй парижский период художником были созданы настоящие шедевры портретной живописи («Франсуа Бертен»).



Работы в Риме

- Создает мифологические полотна («Эдип и Сфинкс», «Юпитер и Фетида»), обращается к мотиву обнаженной натуры («Большая купальщица», «Большая одалиска»), разрабатывает литературные сюжеты («Руджьер, освобождающий Анджелику»).
- Произведения Энгра отмечены классической стройностью композиции, тонким чувством цвета, гармоничностью ясного, светлого колорита, но главную роль в его творчестве играет гибкий, пластически выразительный **линейный рисунок**.

Эдип и Сфинкс



Юпитер и Фетида



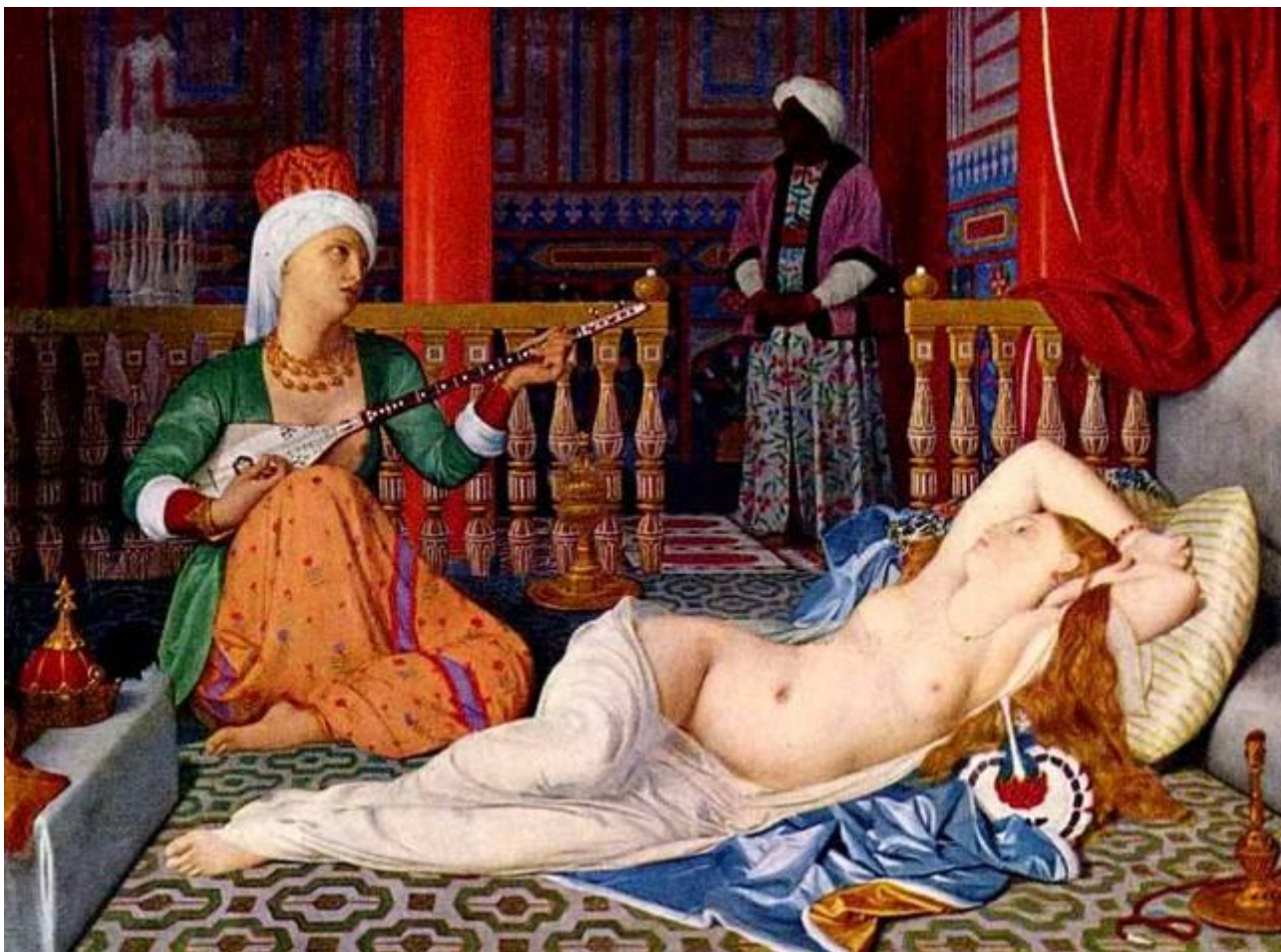
Большая одалиска



Купальщица
Вальпинсон



Одалиски с рабами



Портрет Мадлен Шапель

- В 1813 г. Энгр женится на родственнице одной из своих римских знакомых — Мадлен Шапель. Этот брак оказался счастливым, несмотря на то, что жених и невеста были сосватаны заочно и оба дали согласие на брак, не зная друг друга.



Обет Людовика XIII

- В 1820 г. Энгр переехал во Флоренцию. Главная работа флорентийского периода — алтарная композиция «Обет Людовика XIII», исполненная для собора в Монтобане. Над этой картиной Энгр работал свыше двух лет.





Париж

- Вернувшись в Париж в 1824 г., Энгр выставляет эту композицию в Салоне. Картина приносит художнику первый официальный успех — Энгр становится признанным лидером классической художественной традиции. Художника награждают орденом Почетного легиона и избирают академиком. В Париже Энгр открывает собственную мастерскую, которую посещают многочисленные ученики.

Апофеоз Гомера

Энгр видит свое призвание в сохранении великих традиций прошлого. В 1827 г. он пишет большую аллегорическую картину «Апофеоз Гомера», в которой художник свел воедино мыслителей и философов, писателей и поэтов, художников и композиторов всех времен.



Рафаэль «Афинская школа»



Долгожданная слава

- Сразу после закрытия Салона 1834 г. Энгра назначают директором Французской академии в Риме, где он прожил до 1841 г., занимаясь, главным образом, преподавательской и административной деятельностью. За шесть лет пребывания в Риме Энгр создал всего несколько картин. В 1841 г. Энгр возвращается в Париж, где его встречают со всевозможной пышностью и торжественностью.

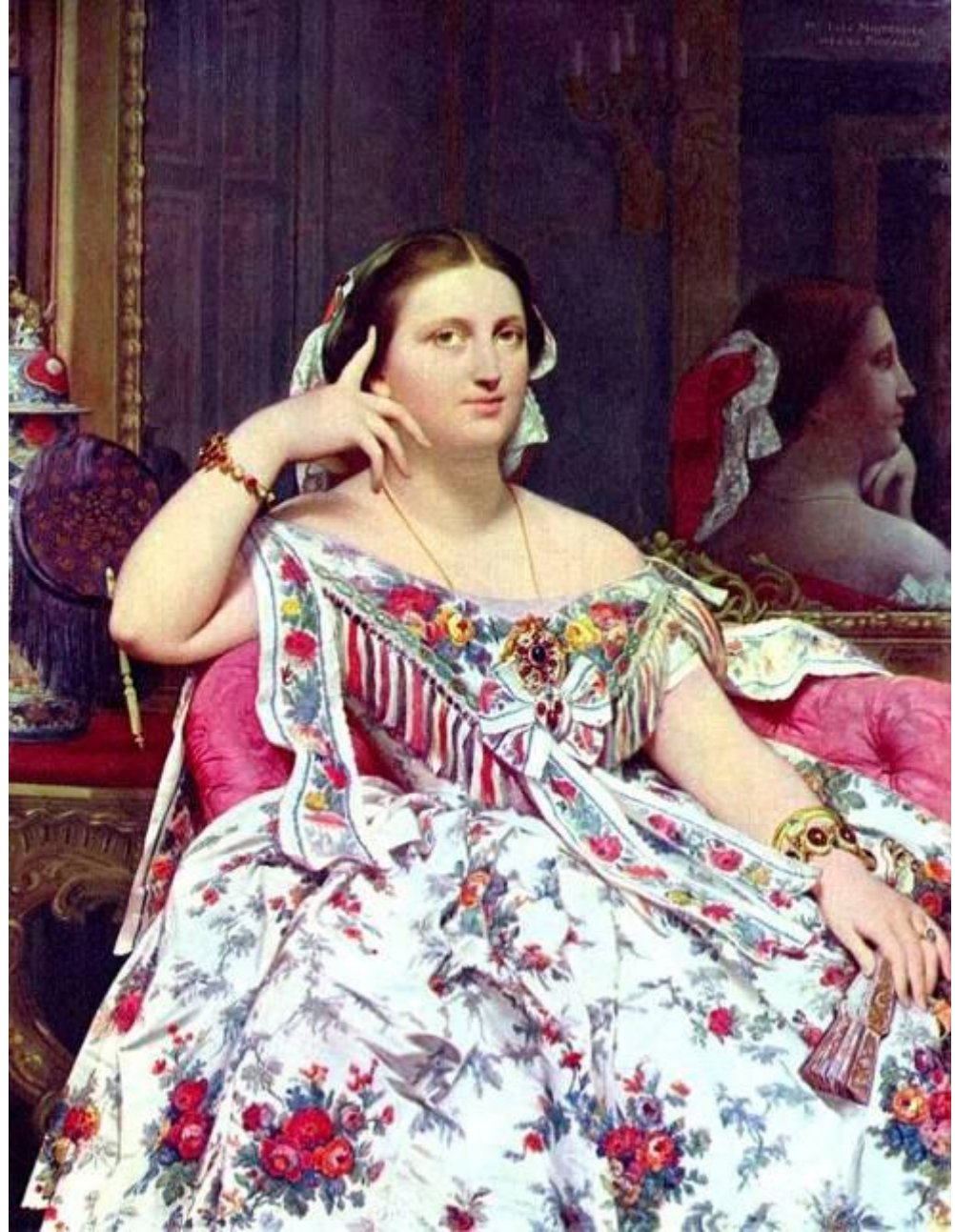
Вторая жена

- В 1849 г. умирает Мадлен, жена Энгра. Художник тяжело переживает утрату любимой женщины, однако спустя три года женится вторично на Дельфине Рамель («Мадам Энгр»).



- В историю искусства Энгр вошел, прежде всего, как блестящий **мастер портрета**, хотя сам он считал этот жанр второстепенным и досадовал, что портреты отвлекают его от «настоящего» творчества. В третий парижский период Энгр создает целую серию шедевров портретной живописи («Графиня д'Оссонвиль», «Принцесса де Брогли», «Мадам Муатессье»).

Портрет
Инесс
Муатессье



Портрет Луизы д'
Оссонвиль 1845



Портрет
принцессы
де Брогли
1853



- Возвращаясь к мотиву обнаженной натуры, художник заканчивает полотно

«ИСТОЧНИК»,
начатое еще во
Флоренции, пишет еще
несколько «ню»
(«Венера Анадиомена»,
«Турецкая баня»).



Венера Анадиомена



Турецкая баня



- Энгр известен как блестящий рисовальщик («Мадам Бертен»). Сам талантливый скрипач, Энгр был тесно связан с музыкальными кругами Франции и Италии. Художник создал целую галерею портретов своих друзей-музыкантов — Ф. Листа, Ш. Гуно, Н. Паганини и других («Портрет Паганини»). Энгр работал до последних дней жизни. Скончался художник 14 января 1867 г. в возрасте 87 лет.

Проверочный тест для повторения

Первобытное искусство,
Древний Египет, искусство о.
Крит

1. Онежское озеро, мыс Бесов Нос, петроглифы «Танцы» и «Мартини», неолит



2

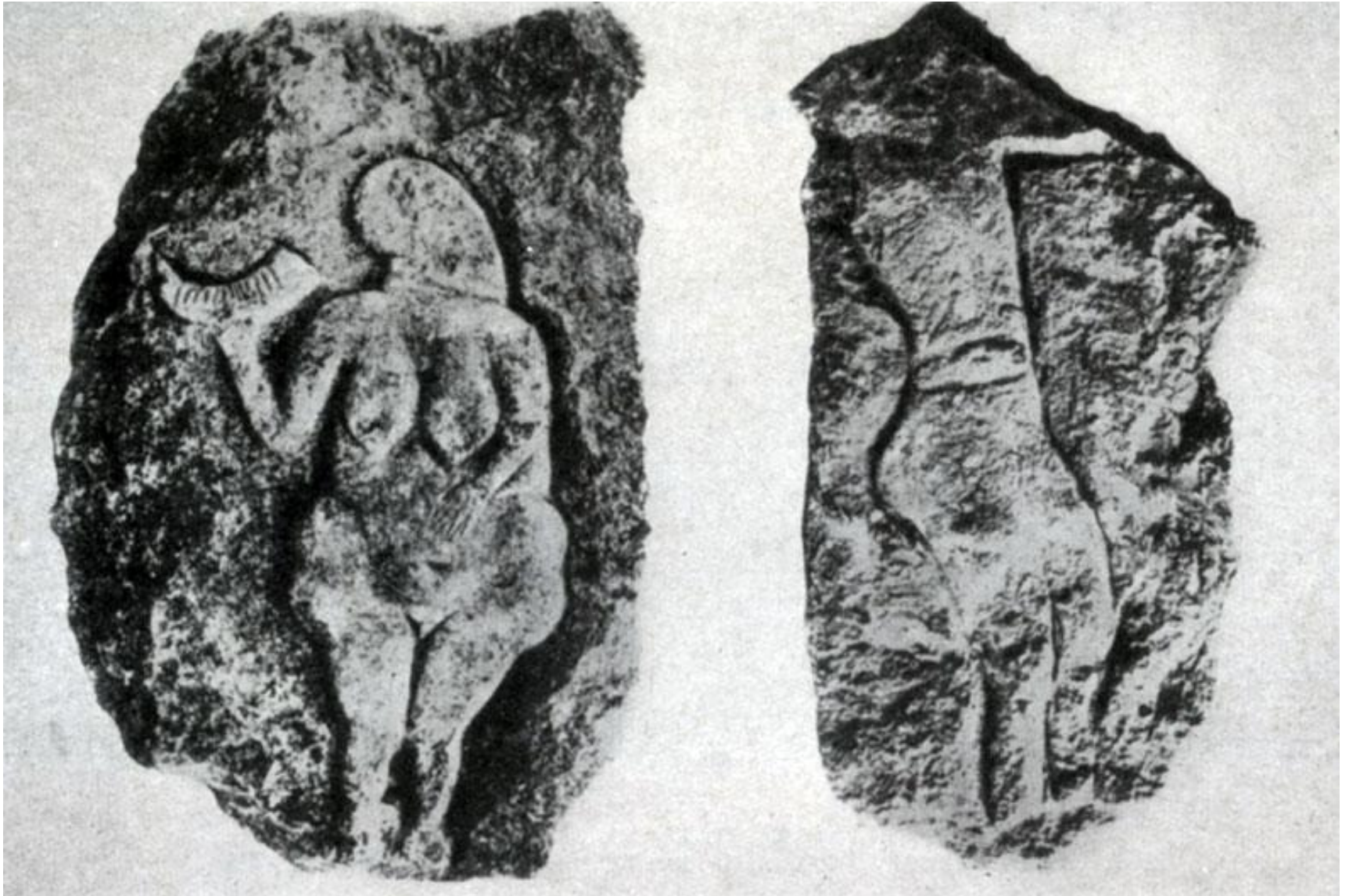
Фреска «Парижанка»
Кносский дворец

XV в. до н. э.



- **Парижанка**, также известная как **La Parisienne**, так её назвал археолог **Артур Эванс** — фреска Кносского дворца, датированная примерно **XV веком до н. э.** Сейчас является одним из центральных экспонатов **Археологического музея Ираклиона, почти полностью посвященного искусству минойской цивилизации.**
- Первоначально фреска находилась **в одном из помещений второго этажа Кносского дворца.** Она изображала ритуальный пир, участники которого сидели друг напротив друга с чашами в руках. Сохранился лишь фрагмент головы девушки и большого ритуального узла на одежде сзади.

3. «Венера Лоссельская», палеолитическая венера, рельеф



Возраст: 20 тысяч лет

Место находки: Дордонь, Франция

Материал: известняк

4. Кносский дворец, о. Крит



- **Кносс** (греч. Κνωσός, лат. *Cnossus*, исконное название на минойском языке — КА-НУ-ТИ) — **древний город на острове Крит**, расположен около современного Ираклиона, на северном берегу, **в 4 км от моря, в древности с двумя гаванями.**
- Главный город острова во времена минойской цивилизации (в греческой мифологии связывается с именем легендарного критского царя Миноса), затем бывший под властью ахейских греков во времена микенской цивилизации. **По легенде, в окрестностях находился лабиринт Дедала, где был заключён Минотавр.**
- **В эпоху классической античности — средоточие культа критского Зевса.**

5. Бог Тот
(отвечал за
мудрость, счет,
письменность)
Древний
Египет



6. Дольмены. 3- 2 тыс. до н.э.

Краснодарский край, долина реки Жанэ



7. Фреска «Игры с быком» Кносский дворец

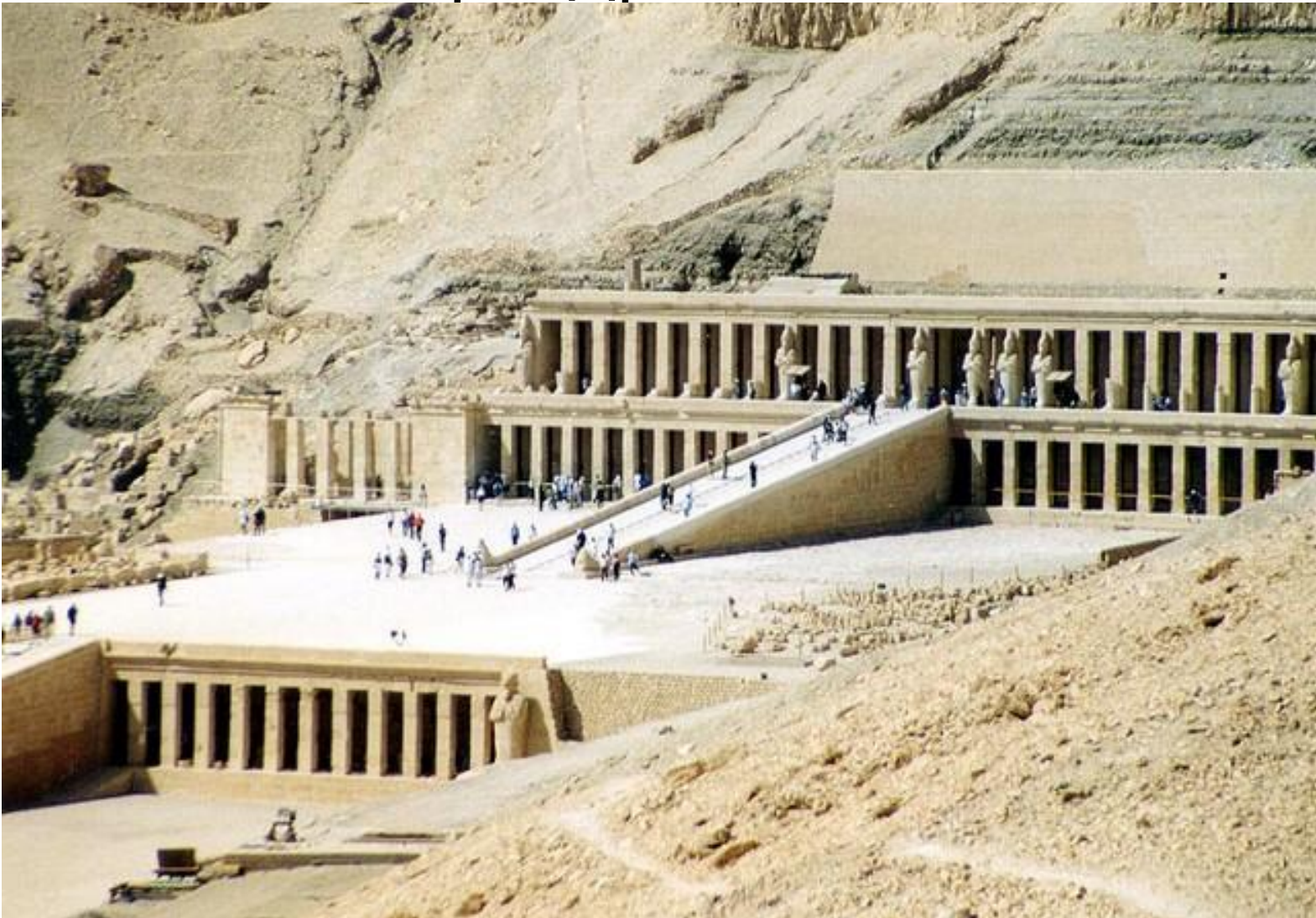


- **Тавроката́псия** (ταυροκαθάψια) — ритуальные прыжки через **быка**, известные по художественным материалам **минойской цивилизации**.
- При раскопках царского дворца в **Кноссе** были найдены **фрески** с изображёнными на них так называемыми «**играми с быками**». Так, на одной из них представлен акробат, хватающий быка за рога и перепрыгивающий через его спину. По-видимому, обряд «игр с быками» представлял собой религиозный ритуал, служивший **неотъемлемой частью критского культа быка**.

Минойская фигурка прыгающего через быка



8. Храм Хатшепсут, зодчий Сенмут, начало 15 века до н. э. Дейр –эль – Бахри, Древний Египет



9 Богиня со змеями — тип
вотивных женских статуэток с
пресмыкающимися в руках,
датируемых примерно 1600 г.
до н. э. Находки относятся к
крито-минойской цивилизации
и найдены в ранних слоях
Нового Дворца в Кноссе. Всего
известно два предмета.

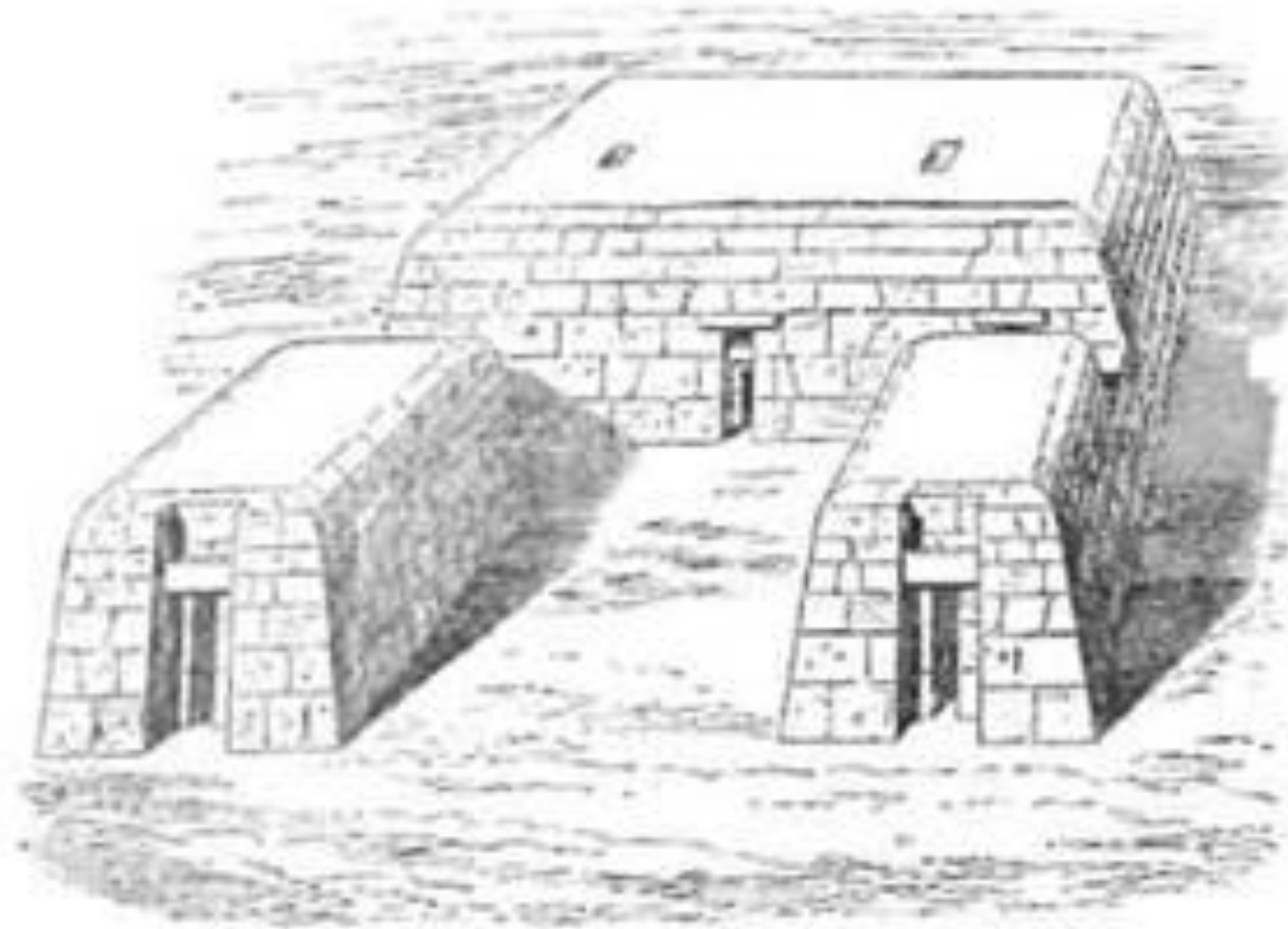


- Богини со змеями были найдены в помещении рядом с дворцовым святилищем, в специально устроенных тайниках (каменных ящиках) вместе с другими предметами явно религиозного характера: вотивными изображениями женской одежды, ракушек, летающих рыб, мраморного креста.

10. Тронный зал. Кносский дворец



11. Мاستаба. Древний Египет



- **Мастабá** (араб. «скамья»), или **пер-джет** («дом для вечности» или «вечный дом») — гробницы в Древнем Египте периодов Раннего и Древнего царств, имеют форму усечённой пирамиды с подземной погребальной камерой и несколькими помещениями внутри, стены которых покрывались рельефами и росписями.
- Погребальных камер могло быть несколько, и некоторые из них закрывались опускающимися плитами.

- В основе конструкции — деревянные или сделанные из кирпича-сырца опоры, покрытые бутовой кладкой и затем — кирпичной кладкой или тесаным камнем.
- Мастаба состоит из двух частей — наземной и подземной. В подземной части располагается погребальная камера, где находится мумия. А в наземной расположен сердаб — молельня со статуей, в которую, по поверьям египтян, могла переселиться душа усопшего, в случае если мумия будет испорчена.

12.
Фреска « Царь
Минос».
Кносский
дворец

