

Проект: « Развитие отдельных русских земель в период политической раздробленности»

Выполнила: ученица

10«Б» класса

МБОУ Вешкаймской СОШ №2

Фомина Ксения Вячеславовна



# Критерии сравнения княжеств



1. Природно-географические условия
2. Основной род занятий
3. Наличие/ отсутствие связей с соседними уделами
4. Возможность притока населения с др. территорий
5. Уровень развития город. центров
6. Форма правления в каждом отдельном княжестве



# Природно-географические условия

## Владими́ро-Сузд. княжество

Оно занимало огромную территорию северо-восточных земель — от Северной Двины до Оки и от истоков Волги до впадения Оки в Волгу. Владимиро-Суздальская Русь стала со временем центром, вокруг которого объединялись русские земли, складывалось Русское централизованное государство. На территории Владимиро-Суздальского княжества образовалась Москва, ставшая со временем столицей великого государства. Со всех сторон было защищено естественными преградами – крупными реками, топкими болотами, непроходимыми лесами.

## Галицко-Волынское княжество

Галицко-Волынское княжество сформировалось на основе земель бывшего Владимиро-Волынского княжества, которое располагалось на западных и юго-западных границах Руси. Земля располагалась в местах, исключительно благоприятных для хозяйства, торговли, политических контактов с окружающим миром. Ее границы подходили с одной стороны к предгорьям Карпат и упирались в течение Дуная. Отсюда было рукой подать до Венгрии, Болгарии, торгового пути по Дунаю в центр Европы, до Балканских стран и Византии. С севера, северо-востока и востока эти земли обнимали владения Киевского княжества, которое, потеряв свою былую мощь и не претендуя на контроль над Галицко-Волынским княжеством, в то же время ограждало его от натиска могучих ростово-суздальских князей.

## Новгородское княжество

Северо-западная территория бывшего Древнерусского государства. Новгородские владения простирались от Финского залива на западе, до Уральских гор на востоке, от Ледовитого Океана на севере до границ современных Тверской и Московской областей на юге. Имелся выход в Балтийское море. Возвышению Новгорода способствовало исключительно выгодное географическое положение: город находился на перекрестке торговых путей, связывавших Западную Европу с Русью, а через нее - с Востоком и Византией.



# Основной род занятий

## Владими́ро-Сузд. княжество

В междуречье Оки, Волги, Клязьмы было немало пригодных для земледелия пахотных земель, на сотни километров простирались здесь великолепные заливные луга. Умеренный климат давал возможность развивать и земледелие, и скотоводство; густые леса были богаты пушниной, здесь в изобилии росли ягоды, грибы, издавна процветало бортничество, что давало столь ценимые в то время мед и воск. Широкие и спокойно текущие реки, полноводные и глубокие озера изобиловали рыбой.

## Галицко-Волынское княжество

Это был край с плодородными землями, богатыми лесами, многочисленными городами.

Высокого уровня достигло ремесло, процветало земледелие, скотоводство, добыча соли.

Торговые связи через морские пути с соседями.

## Новгородское княжество

Неплодородные почвы и неэффективность земледелия обусловили высокий уровень развития ремесла и торговли (солеварение, производство железа, рыболовство, охота).



# Наличие/ отсутствие связей с соседними уделами

## Владими́ро-Сузд. княжество

*Юрий Долгорукий* захватывал чужие владения (12 в.). Всеволод Большое Гнездо продолжал политику централизации русских земель вокруг Владимиро-суздальского княжества. Юрий Долгорукий неустанно воевал с Волжской Булгарией, которая в пору ухудшения отношений пыталась блокировать русскую торговлю на Волжском пути, перекрывала Дорогу на Каспий, на Восток. Вел он противоборство с Новгородом за влияние на смежные и пограничные земли.

## Галицко-Волы́нское княжество

Волынь имела лишь одного чужеземного соседа на севере — литовцев. Активная внешняя торговля, борьба за главенство на Руси и завоевание Киева. Междоусобицы с Польшей и Венгрией, в ходе которых пытались поделить Галицию и Волынь. Роман Мстиславич пытался подчинить южные земли Руси.

## Новгородское княжество

Новгородская земля находилась далеко от кочевников и не испытала ужаса их набегов. Торговые связи с соседями, в Новгороде ранее, чем в других городах Руси, появились объединения крупных купцов, в т. ч. и иноземных. Располагались «Немецкий» и «Готский» дворы, что указывало на тесные торговые связи с немецкими землями. Великий Новгород располагался на торговом пути «из варяг в греки». Отсюда шли пути в Южную Прибалтику, в немецкие земли, в Скандинавию. Вывозили на продажу — пушнину, мед, воск, рыбу и др. продукты земли, леса и воды. В Новгороде случались восстания населения. Новгород неохотно выплачивал дань монголам.



# Возможность притока населения с др.территорий

<b>Владими́ро-Сузд. княжество</b>	<b>Галицко-Волынское княжество</b>	<b>Новгородское княжество</b>
<p>Происходил приток населения для ведения хозяйства из-за роста крупных городских центров (Владимир, Суздаль). Также интенсивное передвижение славянских переселенцев в северо-восток регион из-за набегов кочевников.</p>	<p>Здесь проходили многочислен-ные торговые пути в Цен-тральную и Западную Европу, в Балтию, на Восток. Это способствовало экономическому росту и усилению политиче-ского влияния княжества. Плодородные земли, дававшие богатый урожай, привлекали внимание феодалов из других районов, которые захватывали их, а не получали от князя; происходило прибавление населения, росли города.</p>	<p>Достаточно высокоразвитые ремесло и торговля способствовали быстрому росту городского населения. Новгород находился на торговых путях (при замораживании дороги из варяг в греки), а земля не отличалась плодородием.</p>



# Уровень развития городов-центров

## Владими́ро-Сузд. княжество

В XI в. здесь уже стояли крупные городские центры — Ростов, Суздаль, Ярославль, Муром, Рязань. При Владимире Мономахе возникли построенный им и названный в его честь Владимир-на-Клязьме и Переяславль. Жизнь здесь развивалась, осваивались новые земли, возникали торговые фактории, строились и богатели города; позднее, чем на юге, но также зарождалось вотчинное землевладение. В середине XII в. усилиями в основном Юрия Долгорукого Ростово-Суздальское княжество из далекой окраины, которая прежде покорно посылала свои дружины на подмогу киевскому князю, превратилось в обширное независимое княжество, которое проводило активную политику внутри русских земель, расширяло свои внешние границы.

## Галицко-Волынское княжество

За время существования единого государства Русь выросли и расцвели многие крупные города. Это **Владимир-Волынский**, названный так по имени Владимира I. Город был долгие годы резиденцией великокняжеских наместников. Здесь же располагался выросший на солеторговле Галич, где в середине XII в. сформировалось мощное и независимое боярство, активные городские слои. Заметно выросли центры местных удельных княжеств, где «сидели» потомки. **Перемышль, Дорогобуж, Теремовль, Бужеск, Турийск, Червей. Луцк, Холм** были богатыми и красивыми городами, в них было немало каменных зданий, почти все они были хорошо укреплены, имели мощные детинцы-крепости.

## Новгородское княжество

Близость Новгорода к Балтийскому морю привела к тому, что в экономическом отношении он явился центром внешней и внутренней торговли. Этот же фактор усложнял внешнеполитическое положение Новгорода. Приходилось вести постоянную борьбу против агрессии немецких, шведских и датских интервентов. Достаточно высокоразвитые ремесло и торговля способствовали быстрому росту городского населения. Новгород находился на торговых путях (при замораживании дороги из варяг в греки), а земля не отличалась плодородием. **Древнерусские Новгородские и Псковские феодальные республики являлись достаточно высокоразвитыми государственными образованиями**, игравшими важную роль в составлении северной части Русского государства.



# Форма правления в каждом отдельном княжестве

## Владими́ро-Сузд. княжество

Владими́ро-Суздальское княжество по форме правления представляло собой раннефеодальную монархию с сильной структурой центральной великокняжеской власти. Сохранило внутреннее государственное устройство великокняжеского престола и родовой порядок преемственности великокняжеской власти.

## Галицко-Волынское княжество

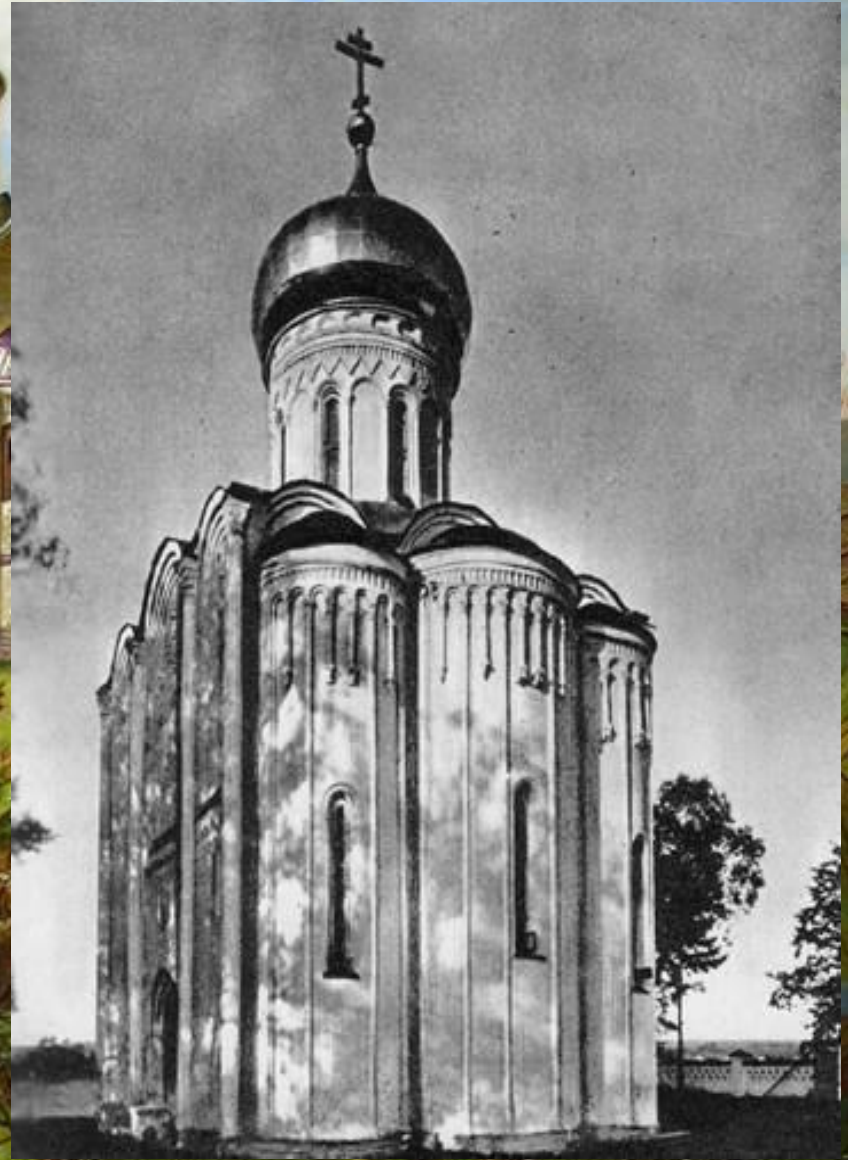
Общественный строй Галицко-волынского княжества отличался сильными олигархическими позициями основной группы феодалов - боярства, сформировавшегося в основном из местных землевладельцев. Она была мало связана с княжеским двором и княжеской власти относилась зачастую враждебно. Власть принадлежала вече, князю и боярству. Княжеской власти был противопоставлен боярский совет, который существенно влиял на внешнюю и внутреннюю политику. Бояре по своему усмотрению приглашали и изгоняли князей. К господствующему классу следует также отнести церковную знать: архиепископов, епископов, игуменов, т. к. они осуществляли управление обширными земельными владениями и крестьянами.

## Новгородское княжество

Высшая власть в Новгороде принадлежала народному собранию — вече. Главную роль в решении важнейших вопросов играл боярский совет (иначе: «совет господ», или «300 золотых поясов»). Главой государства считался посадник. Свои полномочия посадник делил с князем. В отличие от других русских земель, в Новгороде князь не получал власть по наследству, а приглашался на княжение городом. Его главная задача — обеспечение защиты государства от внешних врагов. Совместно с посадником князь осуществлял судебные функции. Для содержания княжеского двора выделялись особые земельные угодья. Если князь не устраивал новгородцев, его изгоняли и приглашали другого. Помимо князя, военную функцию исполнял тысяцкий — глава городского ополчения. Большую власть в Великом Новгороде имел глава новгородской епархии — владыка, кандидатура которого согласовывалась с вече. Сам город Новгород был разделен на несколько районов («концов»), каждым из которых управлял кончанский староста.



# Владими́ро-Сузда́льское кня́жество





# Галицко-Волынское княжество





# Новгородское княжество







Спасибо за внимание!