

**Саратовский край в
1907 – 1914
годах**

Общественная жизнь в Саратовской губернии в 1907-1909 годах



После поражения революции 1905-1907 годов преследованиям подвергались разнообразные общества и организации. Так, в Саратовской губернии вследствие арестов, давления полиции, противодействия предпринимателей число профсоюзов резко сокращается. Из 32 профсоюзов, зарегистрированных в 1906 году в губернии, к концу 1909 года уцелело всего два.



№ 33 САРАТОВЪ. Московская ул. и Биржа.
SARATOW. Moscauer Str. u. Börse.

Буржуазия начала экономическое наступление на трудящихся. Хозяева заводов и фабрик снижали заработную плату, увеличивали рабочий день, сокращали производство и увольняли рабочих. В 1907 году в Саратове насчитывалось более 5 тысяч безработных.





Стачечная активность рабочих резко снизилась. Страх перед увольнением, опасение ареста не позволили им активно защищать свои права. Если в 1906 году в Саратове бастовали 61,2% рабочих, то к 1908 году численность забастовщиков снизилась до 6,5% .

Появление нового избирательного закона, разочарование в революции одних и апатия других, полицейские преследования, бойкот местными левыми избирательной кампании в конечном итоге сказались на результатах выборов в III Государственную думу. В отличие от предшествующих выборов победу в Саратовской губернии одержали правые и консерваторы. В Думу были избраны от губернии пять правых, три октябриста один кадет, один прогрессист и один беспартийный.



III Дума поддержала аграрную реформу самодержавия, имевшую своей целью создание слоя мелких земельных собственников в качестве социальной опоры правительства. Превращение крестьян-общинников в землевладельцев давало правительству шанс избежать новой революции в России.



П.А.

***Столыпин и
аграрная
реформа***

Отношения к реформе

- 1. Сельские общества не давали разрешение на выход из общины.**
- 2. В ходе реформы оказывалось давление на крестьян.**
- 3. Общинники бойкотировали решения землеустроительных комиссий.**

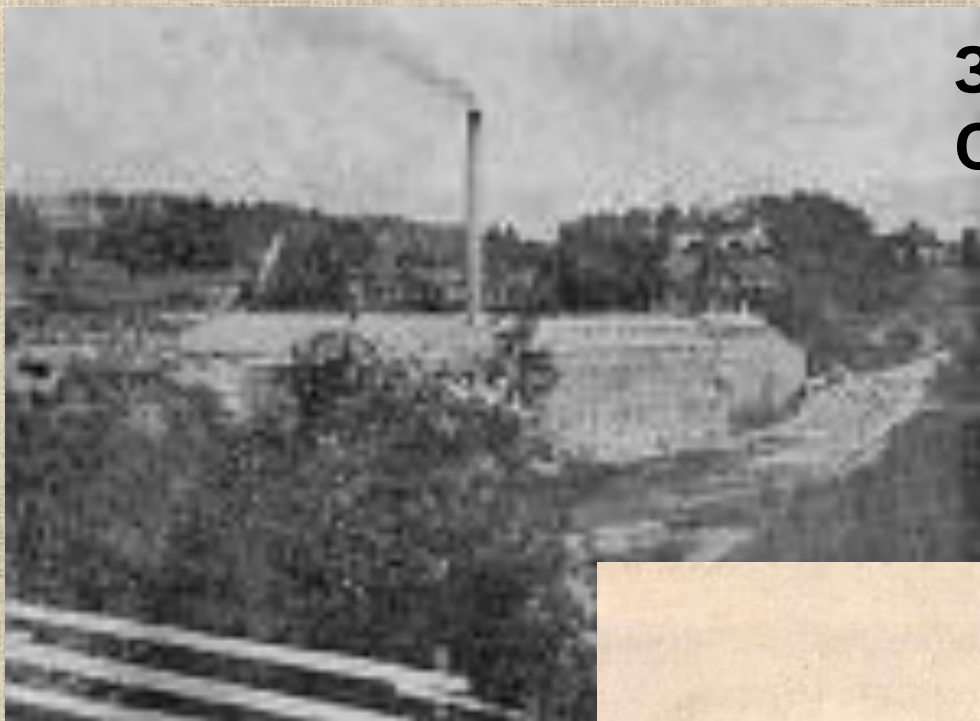
Результаты реформы

- 1. Реформа способствовала экономическому укреплению зажиточного крестьянства за счёт бедноты.**
- 2. Расширение посевных площадей, рост урожайности, улучшение сельскохозяйственных орудий, машин, кооперативного движения.**
- 3. Реформа усилила противоречия внутри крестьянства, привела к преобладанию в сельской администрации середняков и бедняков.**

Рабочее движение в годы нового революционного периода в Саратове

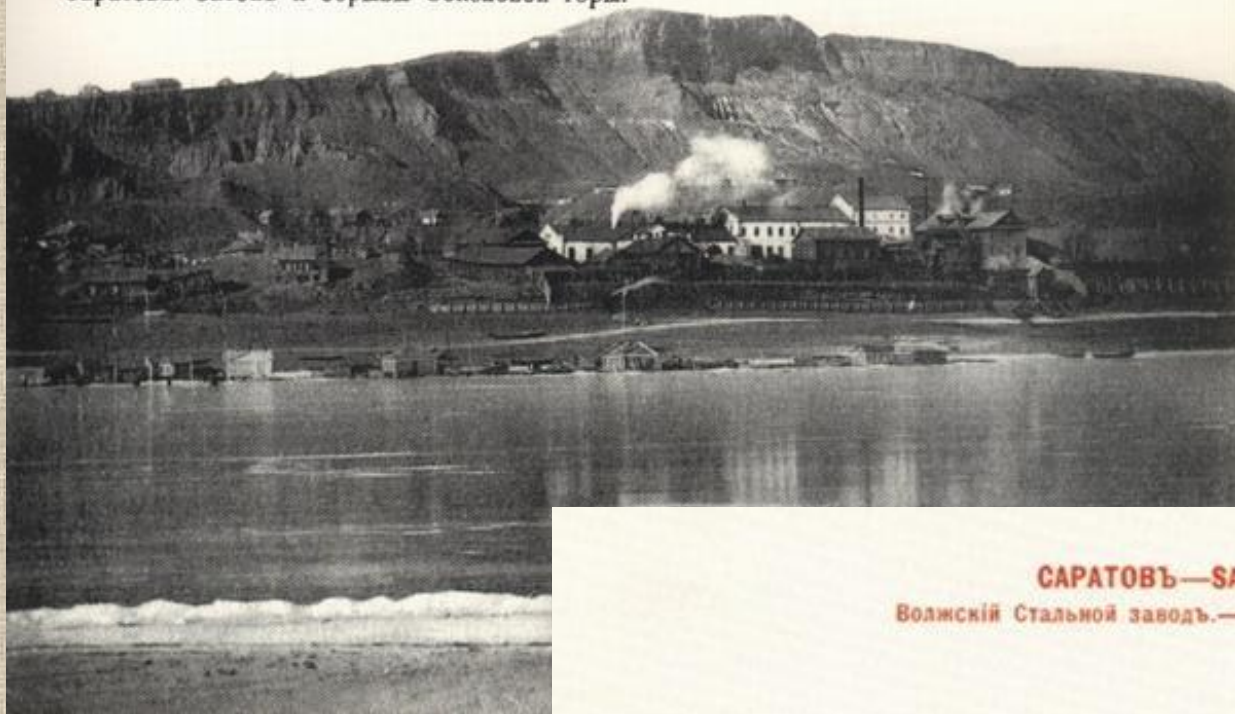


**Заводской район
Саратова**



**Колокольный завод
Саратова**

Саратовъ. Затонъ и обрывы Соколовой горы.



САРАТОВЪ—SARATOFF. № 87.
Волжскій Стальной заводъ.—La fabrique d'acier de Wolga.



- После трёх лет стабилизации в России наступил новый этап революционного движения. В 1910 году в Саратове произошли забастовки на заводе Лебедева и на железной дороге. В 1911 году провели стачки рабочие железнодорожных мастерских, гвоздильного и ряда механических заводов. Весной бастовали саратовские рабочие на лесопильных и кирпичных предприятиях, лесной пристани, в Затоне.
- В целом рабочее движение носило экономический характер, а выступления рабочих оставались разрозненными. Перелом в стачечном движении начался с апреля 1912 года после расстрела рабочих на Ленских золотых приисках.
- В целом по Саратову в 1912 году произошло 10 стачек, причём в двух политических участвовало около 3,5 тысяч рабочих 26 предприятий, а в восьми экономических — менее 800 рабочих шести промышленных заведений. Три экономические стачки рабочие проиграли. Так, на одном из предприятий все



- В 1913 году забастовки участились. По некоторым данным, в это время в Саратовской губернии прошло 28 забастовок с участием более 6 тысяч рабочих. В первой половине 1914 года стачками было охвачено только в Саратове свыше 3 тысяч человек. Преобладающим мотивом оставалось стремление улучшить условия труда. Из 20 стачек в этот период были выиграны полностью или частично 6, в 11 случаях рабочие под угрозой увольнения отказались от своих требований, в 3 случаях стачки закончились увольнениями.
- Осенью 1912 года развернулась кампания по выборам в IV Государственную думу. От Саратовской губернии депутатами в Думу были избраны представители помещичье-буржуазных классов: 1 купец, 6 помещиков, 3 обуржуазившихся интеллигента и только 1 представитель низов — волостной писарь. Что касается партийной принадлежности, то среди них



- **Работа по возрождению большевистской организации в новых условиях была проведена с участием сестёр Ульяновых, М.Т. Елизарова и С.С. Кржижановского. Пребывание в Саратове сестер Ульяновых стало яркой страницей в его революционной биографии. Ульяновы сразу же установили связь с оставшимися на свободе саратовскими рабочими-большевиками. Началась борьба ,за восстановление партийной организации в условиях строжайшей конспирации. Уже в начале 1911 года были восстановлены социал-демократические кружки на ряде предприятий города, организована подписка рабочих на легальную большевистскую газету «Звезда». К весне 1911 года Саратовская организация РСДРП была восстановлена. В ее составе большей частью были рабочие. Руководящее ядро организации составляли: М.И. Ульянова, С.С. Кржижановский и рабочие А.А. Ларионов, А.В. Симонов, И.В. Нефедов.**



Мария Ильинична Ульянова.
Москва, 1895 г.

Москва 1895 г.
Ульянова



А.И.Ульянова

С.С.
Кржинановский

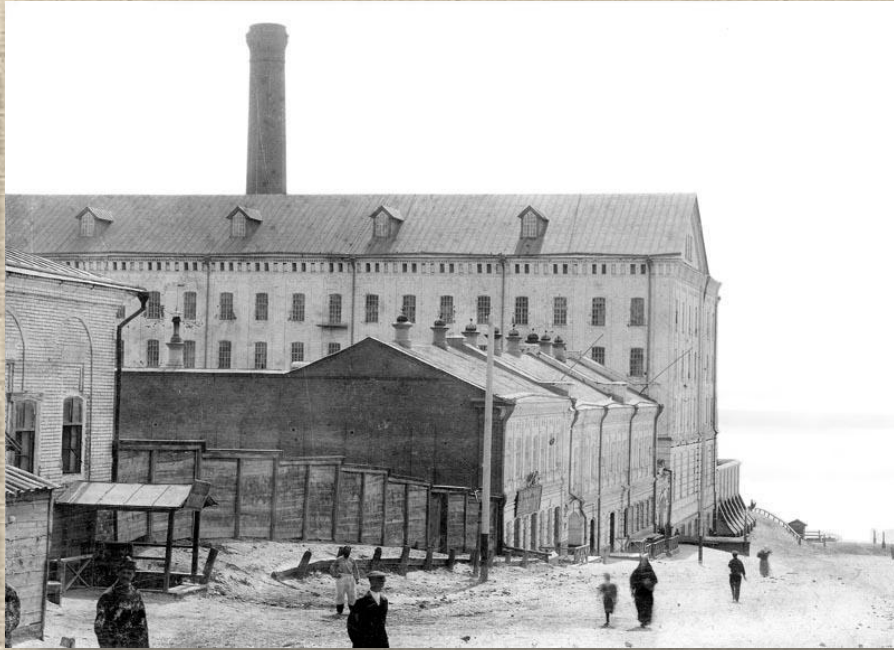


М.Т.Елизаров



- 1 мая 1912 года по инициативе большевиков состоялись забастовки на ряде предприятий, в том числе в железнодорожных мастерских и на механических заводах Саратова. Бастовало более 3 тысяч рабочих 24 предприятий: металлообрабатывающих заводов, мебельной фабрики, типографий. Забастовка прошла организованно. Её лозунгами были: восьмичасовой рабочий день, конфискация помещичьей земли, демократическая республика.

- Вскоре, в том же году, Саратовская большевистская организация вновь была разгромлена. Тем не менее, большевики имели влияние в профсоюзах, рабочих кооперативах и больничных кассах, культурно-просветительных обществах.
- Наряду с большевиками на рабочих оказывали влияние меньшевики и эсеры. Эсеры в 1912 году приняли широкое участие в кооперативном движении. Их поддерживала и часть рабочих, преимущественно недавних выходцев из деревни.
- В итоге: обострение недовольства в различных слоях населения свидетельствовало о том, что правительству так и не удалось разрешить проблемы, поставленные на повестку дня первой российской революцией. Все эти волнения - предвестники бури.



Мельница Шмидта





Памятник Александру II