



Многообразие биогеоценозов суши

L/O/G/O

БИОМ

- ❖ Наземные сообщества, занимающие огромные пространства суши



Травянистые

- * степи
- * прерии
- * луга

БГЦ суши

Древесно-
травянистые
* саванна



Тропический лес



- ❖ Вдоль экватора формируется пояс с сырым теплым климатом. Именно в этих условиях и может существовать тропический дождевой лес. Он растет всюду, где температура колеблется от 20 до 28 С и за год выпадает много осадков - 2000 - 4000, а в некоторых местах и 10000 мм в год на 1 кв.м.



Эпифит - особая жизненная форма многих растений тропического леса: папоротников, мхов, орхидей, бромелиевых (к этому ботаническому семейству принадлежит, например, ананас).



- ❖ Самыми популярными эпифитами считаются орхидеи, большая часть которых поражает воображение роскошными цветками.



Лианы

- ❖ В любом тропическом дождевом лесу очень много лиан.
- ❖ Их тонкие молодые побеги с длинными междоузлиями быстро тянутся к свету вдоль любой подходящей опоры, будь то молодое или старое дерево.
- ❖ Многие лианы начинают свою жизнь как эпифиты, а некоторые таки и сохраняют эту жизненную форму до конца своих дней.
- ❖ Лианы либо обвивают опору, либо зацепляются за нее листьями, усиками, воздушными корнями.
- ❖ Побеги таких лазающих лиан могут достигать в длину 400 м.
- ❖ Они перекидываются с дерева на дерево, создавая высоко над землей укрытия для обезьян, птиц и других животных.

www.zdb.ru



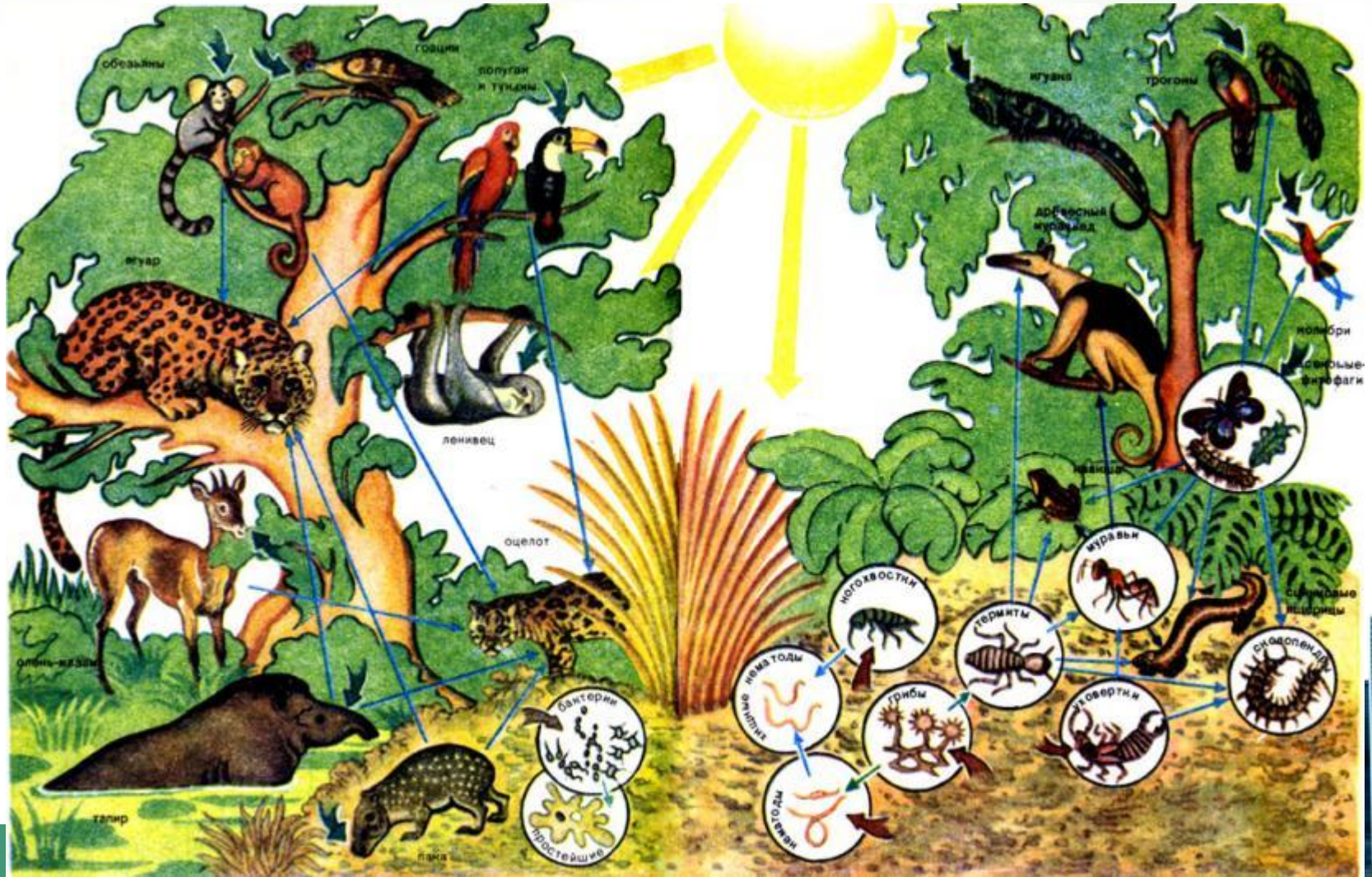
Антуриум

Животный мир

❖ Из-за влажности воздуха тропические лягушки, часто очень яркие, прекрасно себя чувствуют в кронах деревьев.



- ❖ тропический лес является домом для около 1500 видов цветковых растений, 750 видов деревьев, 400 видов птиц и 150 различных видов бабочек



Распространение семян

- ❖ В тропическом лесу в большинстве случаев семена разносят животные.
- ❖ Растения предлагают им вкусные плоды, внутри которых спрятаны семена.
- ❖ Плоды часто ярко окрашены и поэтому бросаются в глаза в сумрачной тени леса.
- ❖ Форма, вкус и окраска плодов привлекают вполне определенных животных.
- ❖ Обезьяны предпочитают оранжево-красные сладкие фрукты, а птицы - плоды с контрастным сочетанием красной кожицы, белой мякоти и черных семян.



- ❖ В тропических дождевых лесах растут деревья с полыми ветвями, где в качестве постоянных жильцов обосновались муравьи.
- ❖ Колонии этих агрессивных насекомых защищают хозяина от растительноядных животных.
- ❖ благодаря муравьям дерево-хозяин получает достаточно света и питательных веществ, так как они пожирают листву лиан, взбирающихся вверх по его стволу, и молодых деревьев, которые слишком близко проросли из семян и могли бы в будущем затенить его.



Тундра

- ❖ вид природных зон, лежащих за северными пределами лесной растительности, пространства с вечномёрзлой почвой, не заливаемой морскими или речными водами.
- ❖ Тундра находится севернее зоны тайги. По характеру поверхности тундры бывают болотистые, торфянистые, каменистые.



- ❖ Главная черта тундры — заболоченные низменности в условиях сурового климата, высокой относительной влажности, сильных ветров и многолетней мерзлоты. Растения в тундре прижимаются к поверхности почвы, образуя переплетающиеся побеги в виде подушки.



Тундра



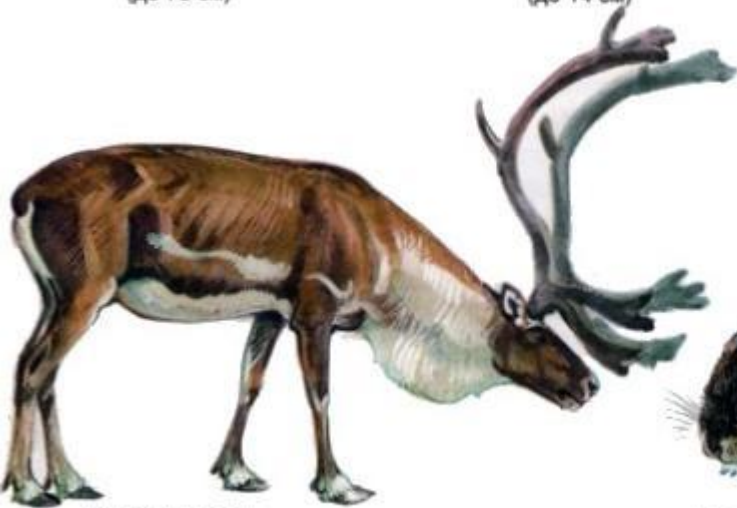
Песец
(до 75 см)



Овцебык
(до 2,45 м)



Копытный лемминг
(до 14 см)



Северный олень
(до 2,2 м)



Норвежский лемминг
(до 15 см)





Трофическая сеть



Здесь нет деревьев, а только множество низкорастущих растений: кусты, мхи илишайники. Это первые звенья в пищевой цепи, которыми питаются животные.

