



**Николай
Васильев
ич
ГОГОЛЬ**

1809 - 1852



**Отец,
Гоголь – Яновский
Василий
Афанасьевич**



**Мать,
Гоголь – Яновская
Мария Ивановна**



Дом Гоголя



В доме Гоголя



Дом – музей в Москве





Нежинская гимназия высших наук



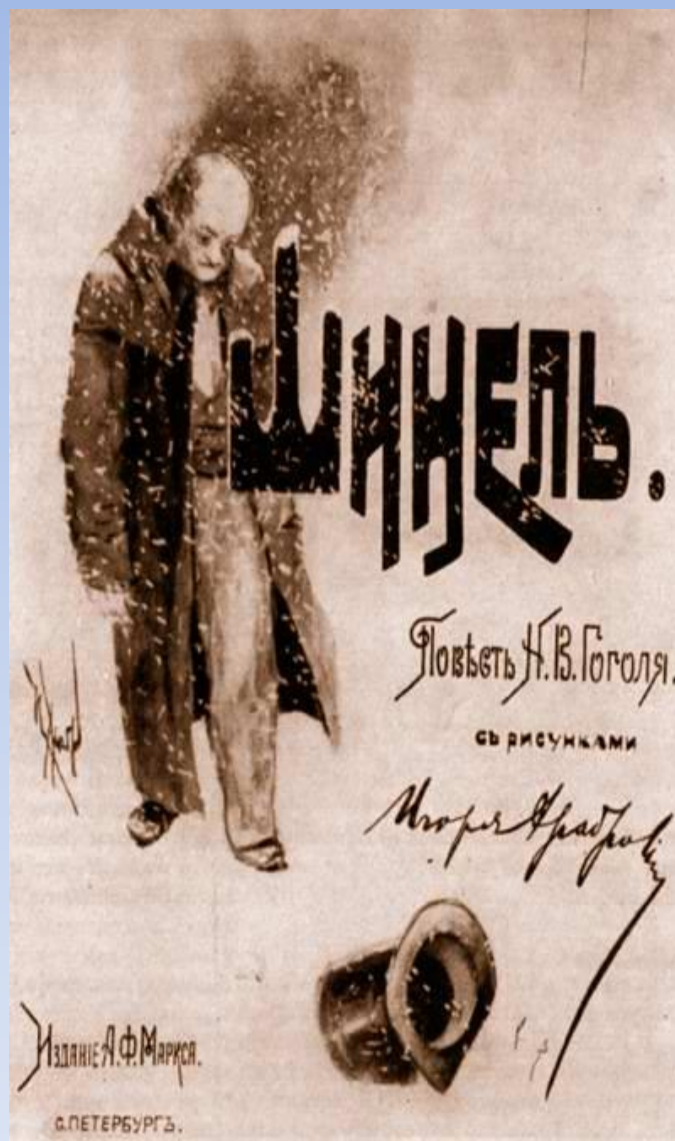
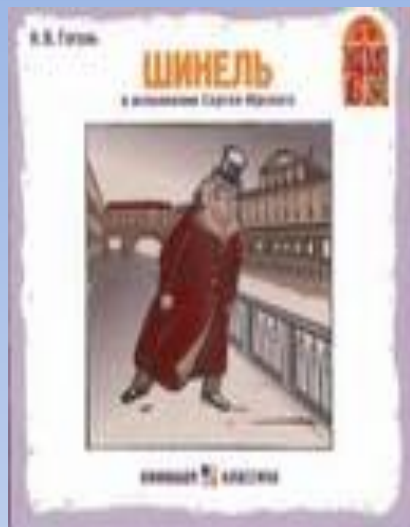
**Село
Сорочинцы
Полтавской
губернии**



**Имение Васильевка
Миргородского
уезда**



Различные издания повести



Цикл повестей Н.В. Гоголя «Петербургские повести»

*Гоголь уже не изображает идеала;
Всё поле его картины заняло теперь
искажение его, гибель поэзии и
творчества.*

«Невский проспект», «Нос», «Портрет», «Шинель», «Записки сумасшедшего»

В основе всего цикла – конфликт личности с обществом, усугубляющийся внутренней дисгармонией героев.

В основе сюжетов повестей – необыкновенная история, случившаяся с главным героем.

Петербург – не только место действия, но и центральный герой цикла (страшный, фантасмагорический город, воплощающий силы зла; в нём всё лживо; он сводит с ума; в нём нет места «маленькому» человеку).

«Шинель»

«Шинель» Гоголя – гротеск и мрачный кошмар, пробивающий чёрные дыры в смутной картине жизни...

«Шинель» - последняя по времени написания повесть цикла. Написана в 1841 году и опубликована в 1842 г. Замысел относится к середине 30-х гг. в первой редакции повесть озаглавлена «**Повесть о чиновнике, крадущем шинели**». В ней герой ещё не имел имени. Позднее он получил имя Акакий (греч. «незлобивый») и фамилию **Тишкевич**, заменённую на **Башмакевич** и затем – на **Башмачкин**.

Петербург – город снега, холода, ветра, пронизывающего до костей, пустынных площадей, где орудуют грабители.

Вопросы для анализа	Комментарии
1. Какова главная тема повести «Шинель»?	Это тема человеческого страдания, predetermined укладом жизни.
2. Как подчёркивается типичность героя и ситуации?	«...служил в <i>одном</i> департаменте», « <i>когда и в какое время</i> он поступил в департамент... этого никто не мог припомнить», « <i>один</i> чиновник...»
3. Какая личность перед нами?	Живёт без перспектив, личностью себя не осознаёт, смысл жизни – в переписывании бумаг.
4. Чем стала для него идея приобретения шинели?	Идея расцветивает жизнь, наполняет её особым содержанием.
5. В чём особый драматизм ситуации с кражей шинели?	Никто в этом мире не захотел помочь ему, не поддержал протест против несправедливости.
6. С какой целью вводится фантастический финал?	Гоголь стремился вызвать у читателя чувство протеста против условий жизни и чувство боли за унижение человеческого достоинства.
7. Какой тип «маленького человека» воплотился в Башмачкине?	Жертва, не осознающая трагизма своего положения, так называемая духовно «стёртая» личность, что при явно выраженном сочувствии автора к «маленькому человеку» не исключает трезвого подхода к проблеме.

Идейно – художественное своеобразие повести «Шинель»

Основное значение повести Гоголя для русской литературы состоит в том, что он показал в ней «маленького человека», вывел его как главного героя, постарался, чтобы читатель увидел в нём живого человека.

Образ главного героя – Акакия Акакиевича Башмачкина – имеет две стороны. **Первая** – духовное и физическое убожество персонажа (нельзя жить мечтой о шинели), что сознательно подчёркивается и выводится на первый план.

Вторая – произвол и бессердечие окружающих по отношению к Акакию Акакиевичу (сослуживцы, генерал).

Соотношение первого и второго определяет гуманистический пафос произведения: даже такой человек, как Акакий Акакиевич, имеет право на существование и справедливое к себе отношение.



Акакий Акакиевич Башмачкин



...я решился собрать в одну кучу всё дурное в России, какое я тогда знал, все несправедливости, какие делаются в тех местах и тех случаях, где больше всего требуется от человека справедливости, и за одним разом посмеяться над всем.

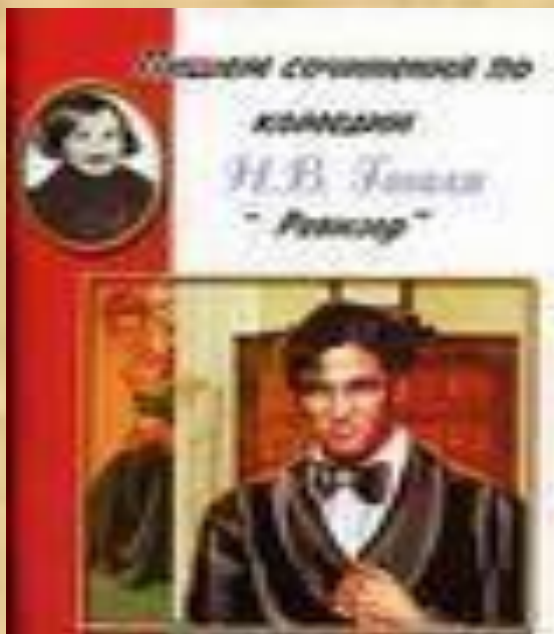
Социально – политическая комедия «РЕВИЗОР»

Октябрь 1835 г. – сюжет подсказан А.С. Пушкиным.

Декабрь 1835 – две черновые редакции.

Окончательная редакция – 1842 г.

Прижизненные редакции – 1836, 1841, 1842



Комедия «Ревизор»

Композиционная особенность – отсутствие центрального героя.

Герой – «корпорация разных служебных воров и грабителей» (В.Г. Белинский). Чиновничество дано прежде всего в его служебной деятельности, что повлекло за собой включение в пьесу образов купечества и мещанства.

Поэтому комедия «Ревизор» - это широкая картина чиновничье – бюрократического правления крепостнической России 30-х годов. Гениальный писатель сумел так нарисовать каждый образ, что он не терял своего индивидуального своеобразия, в то же время представлял собой типическое явление жизни того периода.

В комедии высмеяна и бытовая сторона жизни обитателей города: пошлость, ничтожность интересов, лицемерие и ложь, чванство, полное отсутствие человеческого достоинства, суеверие и сплетни.

Хлестаков и хлестаковщина

Хлестакову принадлежит главная роль в действии. Около него обращаются все прочие лица, как планеты около Солнца.

Д.С. Мережковский: «...весь он точно «ветром подбит», едва земли касается», - вот-вот вспорхнёт и улетит.

В.В. Набоков: «Сама фамилия Хлестаков гениально придумана, потому что у русского уха она создаёт ощущение лёгкости, бездумности, болтовни, свиста тонкой тросточки, шлёпанья об стол карт, бахвальства шалопая и удальства покровителя сердец... Хлестаков порхает по пьесе, не желая толком понимать, какой он поднял переполох, и жадно стараясь урвать всё, что подкидывает ему счастливый случай. Он добрая душа, по-своему мечтатель и наделён неким обманчивым обаянием, изяществом поведения, услаждающим дам, привыкшим к грубым манерам дородных городских тузов. Он беспредельно и упоительно вульгарен, и тузы вульгарны – вся пьеса, в сущности... состоит из особой смеси различных вульгарностей»

Говорящие фамилии

Фамилия **Хлестаков** говорит о том хлётском впечатлении, которое старается произвести своим поведением и речью этот герой на окружающих. Говорит о Хлестакове и фамилия его приятеля **Тряпичкина**, который по своим качествам схож с главным героем: недаром городничий, подчёркивая ничтожество Хлестакова, называет его «тряпкой».

Говорящим является и название деревни Хлестакова – **Подкатиловка**. Вспомним, как мечтал Хлестаков приехать домой в петербургском костюме, «подкатить таким чёртом» к какому-нибудь помещику, то есть произвести эффект.

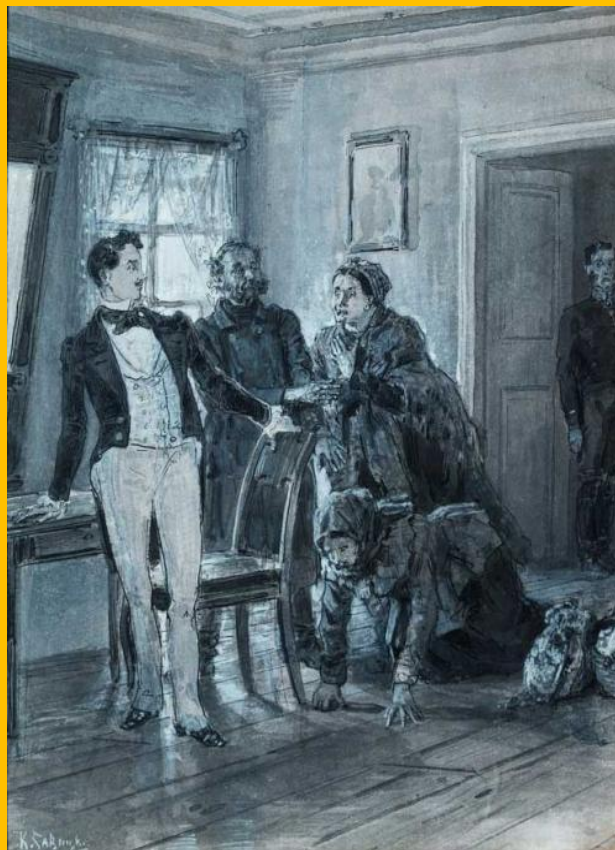
Хлестаков – главный герой комедии. Именно вокруг него, как вокруг стержня, организуются все персонажи. Образ Хлестакова типичен. На это указывает сам Гоголь: «Всякий хоть на минуту, если не на несколько минут, делался или делается Хлестаковым...И ловкий гвардейский офицер окажется иногда Хлестаковым, и государственный муж... и наш брат, грешный литератор... Словом, редко кто им не будет хоть раз в жизни».

Обобщающее значение образа подчёркивает писатель и словами монолога Хлестакова из III действия VI явления: **«Я везде, везде...»** Действительно, он везде, в тех людях, в душах директоров департаментов, и тех, кто жил во дворце.

Комплекс качеств, воплощённых в образе Хлестакова (бахвальство, не подкреплённое реальными возможностями, делами, стремление казаться не тем, что ты являешься на самом деле, пристрастие к рисовке, соединённое с внутренней пустотой, легкомыслием, безответственностью, тщеславием) дал основание выделить именно этот образ широчайшее жизненное обобщение и дать ему нарицательное название **«хлестаковщина»**

Итог:

Таким образом, в центре комедии оказывается человек, который менее всего способен вести интригу, игру. Он даже не догадывается о положении, в которое он пал и не пытается извлечь из него выгоду. Значит, не герой ведёт действие, а действие ведёт героя – так можно условно, но ёмко обозначить главную особенность построения комедии. В этом и состоит своеобразие разработки Гоголем сюжета о мнимом ревизоре. Именно такое построение комедии придаёт пьесе необычность, даже фантастичность. Поэтому пьеса до сих пор вызывает интерес со стороны деятелей театра и читателей.



**Хлестаков Иван
Александрович**

Идейно – художественное своеобразие комедии

Образ города.


Складывается как целостная система. **Три важнейшими принципами** в изображении города являются:

1. Иерархичность (город показан в виде социальной лестницы: городские низы (мещане), купцы, городские помещики, чиновники, городничий).
2. Универсальность (Гоголь нарисовал город обычный, типичный)
3. Энциклопедичность (отражены практически все стороны жизни русского народа, многие стороны жизни России, все классы и сословия (нет только крестьян, которые не играют роли в жизни города), все государственные институты: высшая городская власть, суд, почта, учебные и богоугодные заведения, полиция; нет только армии (по цензурным соображениям) и церкви (Гоголь был верующим человеком), широкий показ действительности: злоупотребления чиновников, праздная жизнь городских помещиков, притеснение купцов со стороны власти и их собственный обман покупателей, тяжёлая жизнь мещан.

Чиновники уездного города

Имя чиновника	Сфера городской жизни, которой он руководит	Информация о положении дел в этой сфере.	Характеристика героя по тексту.
<p>Антон Антонович Сквозник - Дудкин</p> 	<p>Городничий. Общее управление, полиция, обеспечение порядка в городе, его благоустройства.</p>	<p>Берёт взятки, попустительствует в этом другим чиновникам, город не благоустроен, государственные деньги расхищаются.</p>	<p>«Говорит ни громко, ни тихо, ни много, ни мало»; «Помилуйте не погубите! Жена, дети маленькие: не сделайте несчастным человека»; Купцов «постоем заморил, хоть в петлю полезай» В немой сцене он стоит посередине в виде столба с распростёртыми руками и закинутой назад головой; ему принадлежит фраза: «Чему смеётесь? Над собой смеётесь!...» Женат, имеет взрослую дочь.</p>

Чиновники уездного города

Имя чиновника	Сфера городской жизни, которой он руководит.	Информация о положении дел в этой сфере.	Характеристика героя по тексту
<p data-bbox="119 486 401 639">Артемий Филиппович Земляника</p> 	<p data-bbox="484 486 767 639">Попечитель богоугодных заведений</p>	<p data-bbox="909 486 1321 929">Больные, как мухи выздоравливают, кормит их вместо положенной пищи прокисшей капустой, а лекарств дорогих не употребляют.</p>	<p data-bbox="1360 486 1818 1382">У него было пять детей: Николай, Иван, Елизавета, Мария, Перепетуя. «очень толстый, неповоротливый и неуклюжий человек, но при всём том проныра и плут» «Человек простой: если умрёт так умрёт, если выздоровеет, то и так выздоровеет» «совершенная свинья в ермолке»</p>

Чиновники уездного города

Имя чиновника	Сфера городской жизни, которой он руководит.	Информация о положении дел в этой сфере.	Характеристика героя по тексту
Аммос Фёдорович Ляпкин - Тяпкин	Судья	Сам судья занимается больше охотой, нежели судопроизводством Заседатель вечно пьян.	«Человек, прочитавший пять или шесть книг» Берёт взятки борзыми щенками, в Бога не верует, в церковь не ходит «говорит басом, с продолговатой растяжкой, хрипом и сапом, как старинные часы, которые прежде шипят, а потом уже бьют» Предлагает «подсунуть» деньги Хлестакову

Характерные черты чиновничества

1. Взятничество: А) Ляпкин-Тяпкин берёт взятки борзыми щенками, Б) Письмо друга городничего: «Так как я знаю, что за тобою, как за всяким, водятся грешки, потому, что ты человек умный и не любишь пропускать того, что плывёт в руки», В) Сцена дачи взяток Хлестакову.

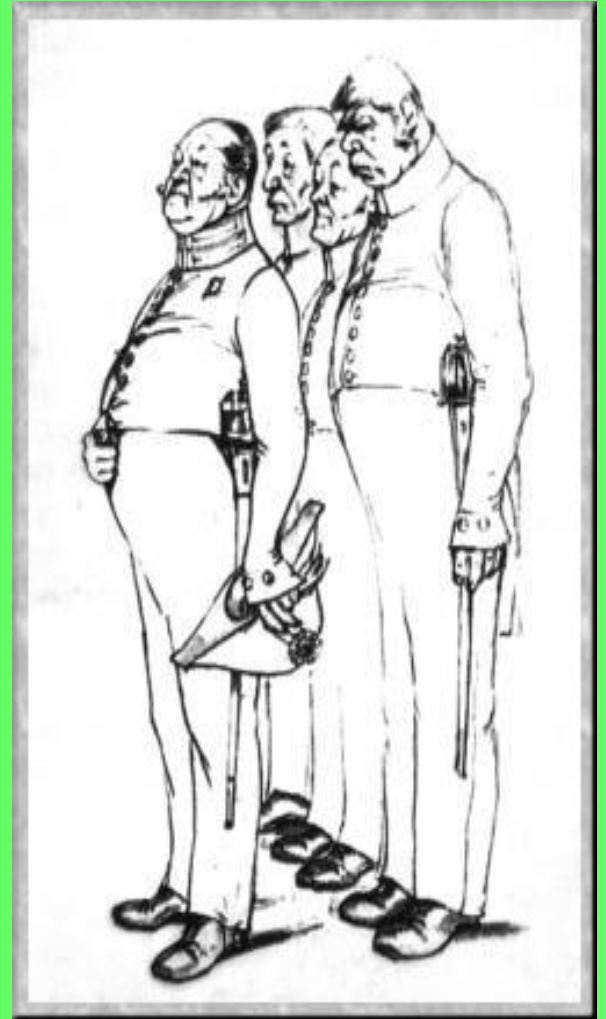
2. Казнокрадство: А) Земляника: «Чем ближе к натуре, тем лучше, лекарств дорогих мы не употребляем. Человек простой: если умрёт, так и умрёт; если выздоровеет, то и так выздоровеет», Б) Церковь, которую растащили по частям.

3. Грубый произвол: А) Отношение городничего к купцам. «Придёт в лавку и, что ни попадёт, всё берёт... А попробуй прекословить – наведёт к тебе в дом целый полк на постой», Б) Отношение к слесарше и унтер-офицерше, В) Почтмейстер распечатывает письма. «Это я делаю не то чтоб из предосторожности, а больше из любопытства: смерть люблю узнать, что есть нового на свете»

Единственным положительным героем является смех.

Чиновники города N







РЕВИЗОРЪ Н. В. ГОГОЛЬ. Москва, Крамль, Театръ.
Будничная — П. М. Мельниковъ.
Намъ милости прошу къ Жуковскому П. П. Каренину и Ко. Москва.



Собственноручнй рисунокъ
Н. Гоголя
къ послѣдней сценѣ «Ревизора».



Средства сатирической типизации

1. «Ситуация ревизора» – это ситуация страха, влекущая за собой саморазоблачение и взаиморазоблачение персонажей.
2. Речевые характеристики: а) Крылатые выражения («лёгкость мысли необыкновенная». «да», - сказали мы с Петром Ивановичем и проч.), в) Алогизмы («больные выздоравливают, как мухи»), в) Гипербола в сцене вранья Хлестакова (арбуз в 700 рублей, суп в кастрюльке из Парижа, 35000 одних курьеров и т.д.)
3. Говорящие фамилии (Ляпкин-Тяпкин, Держиморда)
4. Комичные ситуации (падение Добчинского, городничий надевает фютляр вместо шляпы)
5. Парные персонажи (Бобчинский и Добчинский)
6. Любовная интрига носит пародийно-комический характер.

7. Непосредственное выражение авторской позиции: а) Замечания для господ актёров: «Особенно должны обратить внимание на последнюю сцену Последнее произнесённое слово должно произвестись...потрясение на всех разом, вдруг», б) Авторские ремарки («в сторону», «в размышлении», «поднося бумажки», «принимая деньги»), в) **Немая сцена** дана в виде описательного текста. Её смысл: Божий суд, суд истории над чиновниками, авторский суд. Хотя Гоголь точно не определяет смысл сцены в тексте, очевидно, что её идея связана с неотвратимостью возмездия и с верой автора в торжество справедливости.

Комедия «Ревизор» является произведением **критического реализма**. В ней ярко изображена эпоха 30-х гг. XIX века, показаны типические характеры в типических обстоятельствах. **Особенности гоголевской сатиры** – пафос социальности и пафос отрицания.

ЖАНРОВОЕ СВОЕОБРАЗИЕ КОМЕДИИ

Драматического конфликта как такового в «Ревизоре» нет. Гоголя интересует комедия, как нравоописательный жанр, как сатирическое произведение. Любовная интрига отодвинута на третий план. Принято считать «Ревизор» **комедией общественно-политической.**

Конфликт в комедии

По традиции выделяют внешнюю и внутреннюю стороны конфликта. Внешний: между

Хлестаковым как ревизором и чиновниками города. Взаимоотношения героев основаны на недоразумении, а не на глубоких противоречиях между ними. Эта сторона конфликта очень важна для общего построения произведения.

Внутренний: между властью и народом. Гоголь стремится показать, что все злоупотребления и крайности не соответствуют идеалу человеку и общества. Важнейшей художественной задачей автора стало сорвать маску с «благонамеренных лиц».

«Мёртвые души» - это заглавие само
носит в себе что-то наводящее ужас.

«МЁРТВЫЕ ДУШИ»

-поэма о

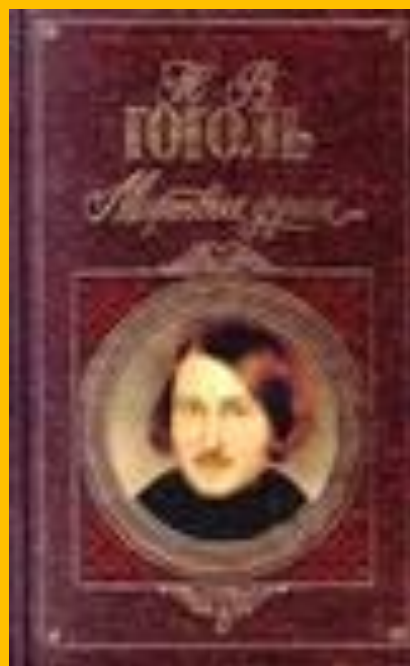
«небокоптителях»

17 лет из творческой биографии
отданы работе над этой поэмой



Издания поэмы





История замысла поэмы и его реализация

Гоголь ориентировал своё произведение на эпос Гомера и «Божественную комедию» Данте, что определило трёхчастную структуру поэмы.

Первая часть (1-ый том) была задумана как представление и аналитическое осмысление «ада» российской действительности; **во второй части (2-ой том)** Гоголь намеревался пропустить своих героев через «чистилище», чтобы **в третьей (3-й том)** изобразить их в «раю». Законченным оказался только 1-ый том.

Построение поэмы. Система образов.

1 глава – «вступление» в поэму, набросок всего, что впоследствии будет развито автором (приезд Чичикова в губернский город N, встреча с чиновниками, подготовка почвы для авантюры)

Композиционные звенья поэмы.

Первое	Второе	третье
2 – 6 главы	7 – 10 главы	11 глава

2 – 6 главы – изображение жизни российских помещиков

7 – 10 главы – изображение губернского города, в его же пределах завершается характеристика владельцев усадеб, но центральное место отведено изображению мира чиновников.

Как и помещики, чиновники воплощают социальное зло, высшая степень которого проявляется в «Повести о капитане Копейкине».

11 глава – повествование о жизненной судьбе «сюжетообразующего» героя поэмы – Чичикова.

Жанровое своеобразие

Называя своё произведение **«поэмой»**, Гоголь подразумевал: «меньшего рода **эпопею**... Проспект учебной книги словесности для русского юношества. Герой эпопей – частное и невидимое лицо, однако значительное во многих отношениях для наблюдения души человека».

Поэма – жанр, восходящий к традициям древнего эпоса, в котором воссоздавалось целостное бытие во всех его противоречиях. На этой характеристике «Мёртвых душ» настаивали славянофилы, апеллируя к тому, что элементы поэмы, как жанра воспевающего, есть и в «Мёртвых душах» (лирические отступления). Гоголь в письмах друзьям называл «Мёртвые души» не только поэмой, но и **романом**. В «Мёртвых душах» присутствуют черты авантюрно-приключенческого, плутовского, а также социального романа. Однако «Мёртвые души» принято романом не называть, так как в произведении любовной интриги практически нет.

Галерея образов помещиков в поэме Гоголя

«Мёртвые души» - это галерея застывающих, стареющих, теряющих жизненные соки душ.

В.В. Розанов: «...все герои поэмы – мертвецы, куклы, жалкие и смешные, плод великого, но пустого и бессмысленного мастерства. Автор – архиерей мертвечины, злой гений, чуть ли не антихрист».

В.В. Набоков видел в персонажах первого плана недочеловеков, порождение потустороннего, дьявольского мира. В самом Чичикове он согласен видеть отчасти человека, хотя и дурака. Он «низко оплачиваемый агент дьявола», потому что пошлость, которую он олицетворяет, есть свойство дьявола.

Гоголь создал в «Мёртвых душах» « типовые модели » разных вариантов огрубления, опошления человеческой души.

Манилов и Коробочка

Поместье Манилова – парадный фасад помещичьей России. Претензии на изысканность, образованность, утонченность вкуса подчёркивают пустоту обитателей усадьбы. В сущности, это декорация, прикрывающая скудность.

Бесхозяйственность Манилова открывается ещё по дороге в усадьбу: всё безжизненно, жалко, мелко.

В Манилове нет живых желаний, той силы жизни, которая движет человеком, заставляет его совершать какие-то поступки. Он скучный собеседник, помещик, равнодушный к судьбам крестьян.

Манилов так пуст, что ничего, кроме приятной улыбки сотворить не может.

Соседство глав важно. Небрежность Манилова и аккуратность Коробочки, восторженная наивность одного и упрямая подозрительность другой, беспечность бескорыстного «философа» и настойчивая мелочность «скопидомки» сталкиваются автором как откровенные антиподы.

Черты Коробочки: упрямая неподвижность, нерешительность, страх перед незнакомым делом, боязнь продешевить.



Манилов



Коробочка

Ноздрёв и Собакевич

Неугомонная бойкость **Ноздрёва** и прочная сила **Собакевича**, «человека здорового и крепкого, которого природа «рубила со всего плеча», резкость их нападок на всех, кто кажется им врагами, неотступность в осуществлении желаний, наконец их аппетит – это всё никак не создаёт, на первый взгляд, впечатления об этих героях как о мёртвых душах.

В Ноздрёве и Собакевиче, как и в предыдущей «паре», вроде бы всё различно. Юркое шулерство Ноздрёва так не похоже на степенность Собакевича, жена которого, поддерживая важность порядка в доме, делает «движение головою подобно актрисам, представляющим королев».

Фамильярность Ноздрёва противопоставлена мрачному церемониалу в доме Собакевича, совершенное разорение поместья в одном случае – незыблемой прочности, изобилию в другом.

Ноздрёв



Собакевич

ПЛЮШКИН

В его имени прежде всего бросается в глаза ветхость, опустошение. Жизнь кажется покинула деревню, и жерди по сторонам домов напоминают рёбра скелета..

Запустение, дух смерти подчёркивает Гоголь, говоря и о комнате **Плюшкина**.

Сам он грязен, оборван, сплющен. Чичиков «долго не мог распознать, какого пола была фигура, баба или мужик». Владелец тысячи крепостных душ, одержимый страстью бессмысленного накопительства, стал нищим. Скупость обратилась в расточительство.

Скупость выжила из его души не только все человеческие чувства, но и трезвый расчёт; действовать он может только автоматически, не меняя ничего по существу, потому что внутренне мёртв.

Плюшкин



Губернский город

Гоголь приподнял одну сторону занавеса и показал нам русское чиновничество во всём безобразии его.

На протяжении всей поэмы тема крепостничества неразрывно сплетается с темой бюрократии, полицейщины. Царство чиновников объято тем же мёртвым сном, что и поместья («Все... прекратили давно уже всякие знакомства»).

1 глава – Чичиков доволен осмотром города, отношение его ко всему снисходительно-приветливое..нарисована общая картина, но некоторые её детали очень выразительны: это и странные вывески, это и плохонькие мостовые, и жидковатый городской сад.

7 глава – чиновники уподобляются «жрецам Фемиды» - явная насмешка над судом – взяточником; коллежский регистратор «прислужился ... как некогда Вергилий прислуживался Данту» - гражданская палата превращается в подлинный ад, где мучаются русские люди, подданные полицейского государства; «председатель...подобно древнему Зевсу Гомера» – подчёркивается могущество председателя в своём учреждении.

Как относятся чиновники к службе?

Чиновники ведут праздный и беспечный образ жизни. Их занятия – игра в карты, взяточничество.

Характер персонажей рисуется штрихами, но очень убедительными..

Раскрывается чудовищная картина правительственного грабежа.

8 глава – описание дамского общества («в нарядах их вкусу было пропасть...»). Именно дамское общество распространяет сплетни о том, что Чичиков хочет увезти губернаторскую дочку. Дамы не приняли того, что Чичиков предпочёл им «блондинку».

Изображение Петербурга. («Повесть о капитане Копейкине»).

(инвалид войны обивает пороги высокой комиссии, домогаясь пенсии, и так е не получает её)

Роль этой вставной новеллы велика. Издавать поэму без неё было невозможно, поэтому Гоголь дважды переписывал повесть, «так что никакая цензура не может придраться». Гоголь писал Плетнёву: «Я лучше решил переделать её, чем лишиться вовсе. Я выбросил весь генералитет, характер Копейкина означил сильнее, так что теперь видно ясно, что он всему причиною сам и что с ним поступили хорошо».

Но самое важное, как разъяснял Гоголь цензору Никитенко, повесть нужна «для того, чтобы отвлечь читателя, чтобы одно впечатление сменить другим». Но на самом деле Гоголь вёл читателя к громадным обобщениям, захватывающим не только провинцию, но и всемирную историю.

Образ Чичикова

- По жанру «Мёртвые души» - поэма, лиро-эпическое произведение, с элементами романа. С образом Чичикова связано романное начало.
- Особенности характера героя и его место в произведении позволяют сближать «Мёртвые души» с плутовским романом.

Композиционная роль образа.

1. В целом сюжет «Мёртвых душ» хроникальный, и образ Чичикова играет связующую роль, особенно в главах II – VI.
2. Композиционную и сюжетообразующую роль Чичикова можно сравнить с ролью Вергилия из «Божественной комедии» Данте, по образу которой Гоголь писал свою поэму. Читатель следует за Чичиковым, он для читателя как бы проводник в этом царстве «мёртвых душ», в этом своеобразном гоголевском «аду»: городе NN и его окрестностях.

Средства раскрытия образа.

1. Деталь.

Гоголь – мастер детали как средства индивидуализации и типизации.

1) Портрет:

...не красавец, но и не дурной наружности, ни слишком толст, ни слишком тонок; нельзя сказать, чтоб стар, однако ж и не так, чтобы слишком молод

2) Одежда (Чичиков очень заботится о своей внешности).

2. Манеры, речь:

Чичикову, как человеку русскому, близко и понятно «меткое русское слово».

3. Биография.

1) Происхождение:

Темно и скромно происхождение нашего героя. Родители его были дворяне, но столбовые или личные – Бог ведает.

2) Жизнь при начале взглянула на него как-то кисло-неприятно... ни друга, ни товарища в детстве.

3) Наставления отца, в соответствии с которыми герой строил всю жизнь

«угождай учителям и начальникам», «водись с теми, которые побогаче», «больше всего береги и копи копейку, эта вещь надёжнее всего на свете, копейка не выдаст, в какой бы беде ты ни был».

4) Учёба в училище: уже здесь обнаружился таланты «со стороны практической»

5) Служба.

- в казённой палате
- работа на таможне
- идея о скупке «мёртвых душ»

4. Характеристика другими персонажами. До появления сплетни

Чичиков положительно оценивается всеми персонажами, его достоинства даже преувеличиваются.

5. «Говорящая фамилия».

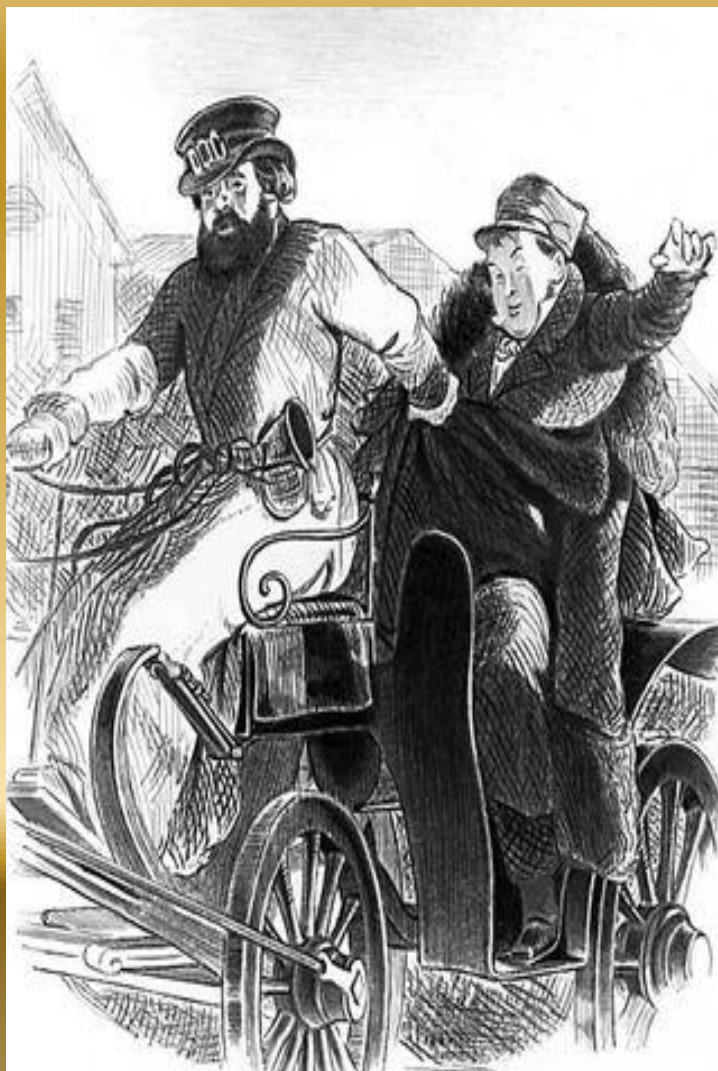
Фамилия Чичиков напоминает чириканье воробья, создаётся эффект подпрыгивания, пощёлкивания.

6. Отношения Чичикова с дамами.

Цель Чичикова – довольство и счастливая жизнь – вполне достойная жизнь. Другое дело, что он избирает сомнительные средства для её достижения – средства, которыми живут «мёртвые» души Гоголя.



**Павел
Иванович**



Ч и ч и к о в

Тема родины и народа:

Гоголь писал о своём произведении: «Вся Русь явится в нём». Жизнь господствующего класса и простого народа дана без идеализации. Крестьянам свойственны невежество, ограниченность, забитость (образы Петрушки и Селифана, дворовая девчонка Коробочки, которая не знает, где право, где лево, дядя Митяй и дядя Миняй, которые обсуждают, доедет ли бричка Чичикова до Москвы и Казани). Тем не менее автор с теплотой описывает талант и другие творческие способности народа (лирические отступления о русском языке, характеристика ярославского мужика в отступлении о птице-тройке, реестр крестьян Собакевича).

Большое внимание уделено народному бунту (повесть о капитане Копейкине). Тема будущего России отражена в поэтическом отношении Гоголя к родине (лирические отступления о Руси и о птице-тройке).

Автор в поэме

Взгляды «практичного человека» Чичикова передают прозаическую логику жизни. Но эта пошлая позиция постоянно опровергается авторским взглядом, возвышающимся до поэтической сущности жизни.

Авторский взгляд в «Мёртвых душах» постоянно вступает в полемику не только с представлениями Чичикова, но и с читательским отношением к жизни и к литературе. Начиная со второй главы с её иронией по отношению к читателям, автор ведёт постоянную борьбу за утверждение программы реалистического искусства и взыскательного, благородного подхода к жизни. Гоголь хочет сказать в своей книге «горькую правду», вывести людей из забвения, в котором «спит ум».

Гоголь видит в себе «историка предлагаемых событий», которые недалёкому читателю могут показаться «вздором». О «тине мелочей», о ничтожных людях и нелепых событиях Гоголь пишет обстоятельно, так как именно «дрязг жизни», с точки зрения писателя, заполняет бытие современного человека.

Идейно – художественное своеобразие поэмы

«Мёртвые души» как реалистическое произведение:

А) В авторском отступлении о двух типах писателя Гоголь формулирует основные принципы художественного реализма. Гоголь причисляет к критическому направлению своё творчество.

Б) Принципы реализма в поэме:

Историзм

Гоголь писал о своей современности – приблизительно конец 20-х – начало 30-х гг., в период кризиса крепостничества в России.

Типические характеры в типических обстоятельствах:

Основными тенденциями в изображении помещиков и чиновников являются сатирическое описание, социальная типизация и общая критическая направленность. «Мёртвые души» - бытописательное произведение. Особое внимание уделено описанию природы, усадьбы и интерьера, деталям портрета. Большинство героев показано сатирически. Большое внимание уделено деталям, так называемой «тине мелочей» (характер Плюшкина). Гоголь соотносит различные планы: вселенские масштабы (лирическое отступление о птицеотройке) и мельчайшие детали (описание поездки по крайне плохим русским дорогам)

Средства сатирической типизации.

А) Авторские характеристики персонажей, Б) Комические ситуации (Манилов и Чичиков не могут разойтись в дверях), В) Обращение к прошлому героев (Чичиков, Плюшкин), Г) Гипербола (неожиданная смерть прокурора, необычайная прозорливость Собакевича), Д) Пословицы («Ни в городе Богдан, ни в селе Селифан»), Е) Сравнения (Собакевич сравнивается со средней величины медведем, Коробочка – с дворняжкой на сене).

О втором томе «Мёртвых душ»:

Гоголь в образе помещика Костанжогло попытался показать положительный идеал. В нём воплотились идеи Гоголя о гармоническом устройстве жизни: разумное хозяйствование, ответственное отношение к делу всех участвующих в устройстве усадьбы, использование плодов науки. Под воздействием Костанжогло Чичиков должен был пересмотреть своё отношение к действительности и «исправиться». Почувствовав в своём произведении «жизненную правду», Гоголь сжёг второй том «Мёртвых душ».



И.С. Тургенев: «Гоголь умер! Какую русскую душу не потрясут эти два слова?.. Он умер. Потеря наша так жестока, так внезапна... В то самое время, когда мы все могли надеяться, что он нарушит наконец своё долгое молчание...»



*...Дивясь великому уму,
Его не гонят, не злословят,
И современники ему
При жизни памятник
готовят...
Но нет пощады у судьбы
Тому, чей благородный гений
Стал обличителем толпы,
Её страстей и
зablуждений...*

Н.А. Некрасов