

ҚР ДЕНСАУЛЫҚ САҚТАУ МИНИСТРЛІГІ
С.Ж.АСФЕНДИЯРОВ АТЫНДАҒЫ
ҚАЗАҚ ҰЛТТЫҚ МЕДИЦИНА
УНИВЕРСИТЕТІ



МИНИСТЕРСТВО ЗДРАВООХРАНЕНИЯ РК
КАЗАХСКИЙ НАЦИОНАЛЬНЫЙ
МЕДИЦИНСКИЙ УНИВЕРСИТЕТ ИМЕНИ
С.Д.АСФЕНДИЯРОВА

Неврология кафедрасы
I жұп- иіс сезу нерві

Қабылдаған : Оспанбекова Д.М.

Орындаған: Таскулов А.

Факультет: ВОП

Топ: 605-1

Алматы 2017ж

Жоспары:

I. Кіріспе

II. Негізгі бөлім

1. Иіс сезу нерві анықтамасы, жалпы түсінік
2. Иіс сезу жолы
3. 3 симптомдары

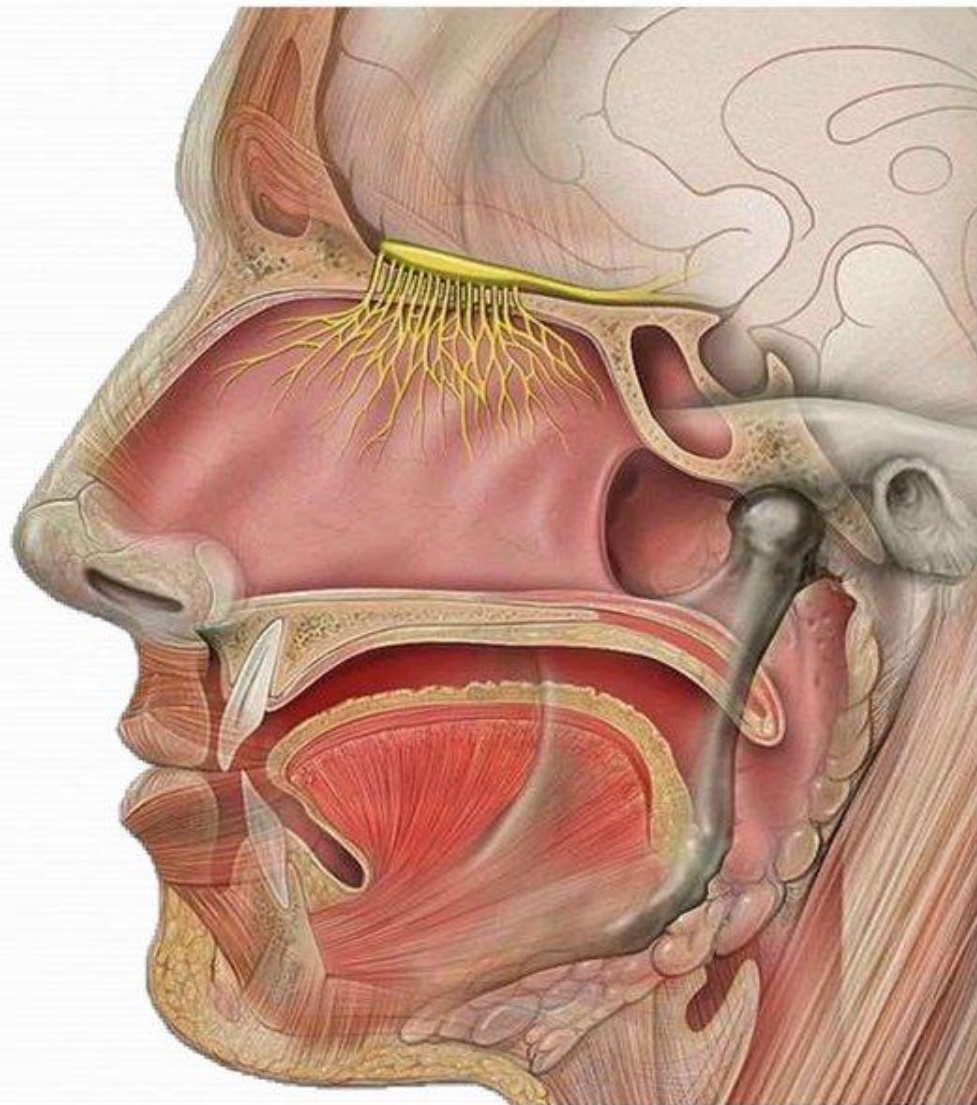
III. Қорытынды

Пайдаланылған әдебиеттер

I Nervus olfactorius


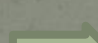
иіс сезу нервтері (сезімтал)

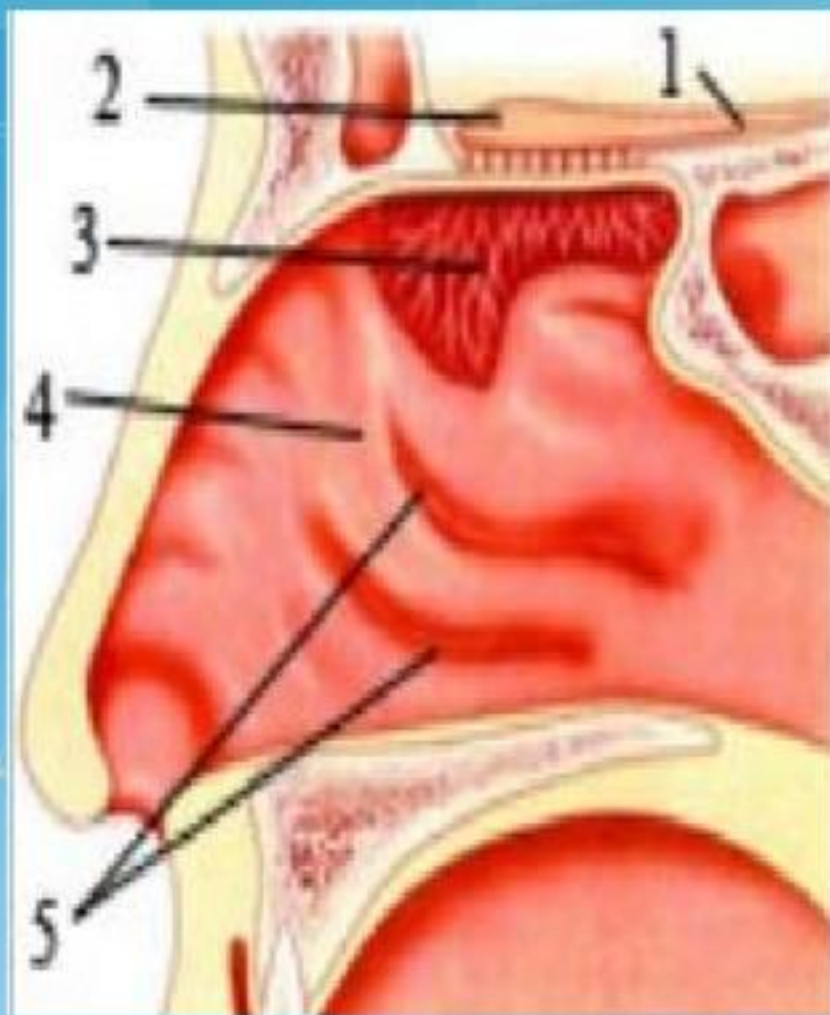
- Иіс сезу нервтер, иіс сезу рецепторымен байланысты пайда болған иіс сезі миынан дамиды. Бұл нервтер алдыңғы ми өсінділері болғандықтан оларда болмайды да, мұрын қуысының шырышты қабығының regio olfactoria аймағыда жайғасқан иіс сезу жасушаларының орталық өсінділерінен құралған саны 15-20, жіңішке нерв жіптерінің, fila olfactoria, жиынтығы болып табылады.
- Анатомический тракт нерва → regio olfactoria (обонятельной области) → lamina cribrosa ossis ethmoidalis → bulbus olfactorius (обонятельная луковица) → tractus olfactorius (тракт) → trigonum olfactorium (обонятельный треугольник).
- При патологии: понижение, повышение, отсутствие или извращение (обонятельные галлюцинации) обоняния.



Иі сезу анализаторы 3 невронан тұрады

Иі сезу нервтері ми түбіршіктері болғандықтан және құрылымы жағынан орталық нерв жүйесіне жақын болғандықтан басқа нервтерге қарағанда өзгеше.

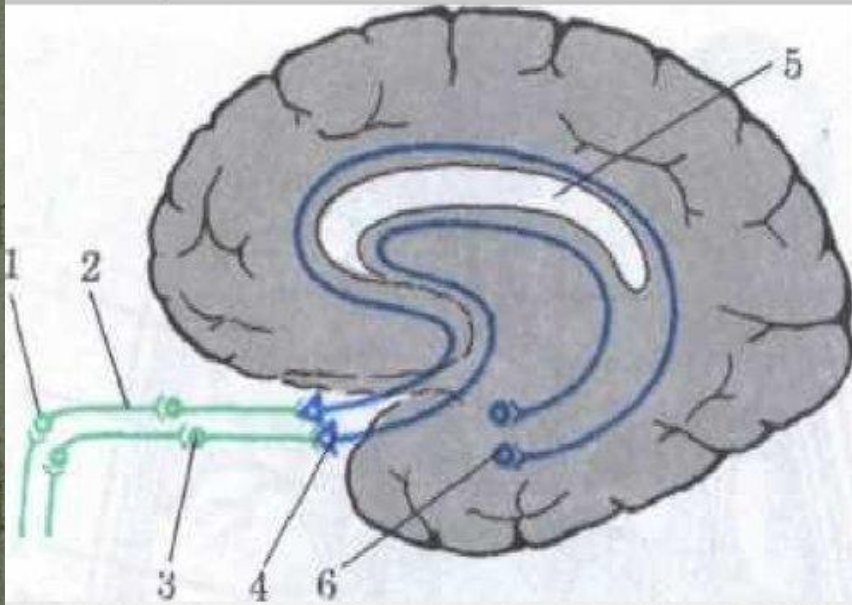
1 неврон. Мұрынның шырышты қабығындағы биполярлы жасушадан  олардың аксондары иіс сезу жіпшелеріне жалғасып  ары карай тор сүйектің тегістелген табағы арқылы өтіп бассүйек қуысына креді да, қо иіс сезіну пизшықтарында аяқталады.



- 1- миға баратын иіс сезу жүйкесі
- 2-иіс сезу баданасы
- 3-иіс сезу жүйке талшықтары
- 4-мұрын қуысы
- 5-мұрын қалқандары

2 нейрон клеткалары иіс сезу пиязшықтарында (bulbus olfactorius) басталады → олардың акондары иіс сезу жолын құрстырады да → мидың маңдай бөлігі астындағы іс өзегі бойымен ми қыртысы астындағы иіс сезіну үшбұрышындағы 1-лік иіс сезіну орталықтарына келіп жетеді.

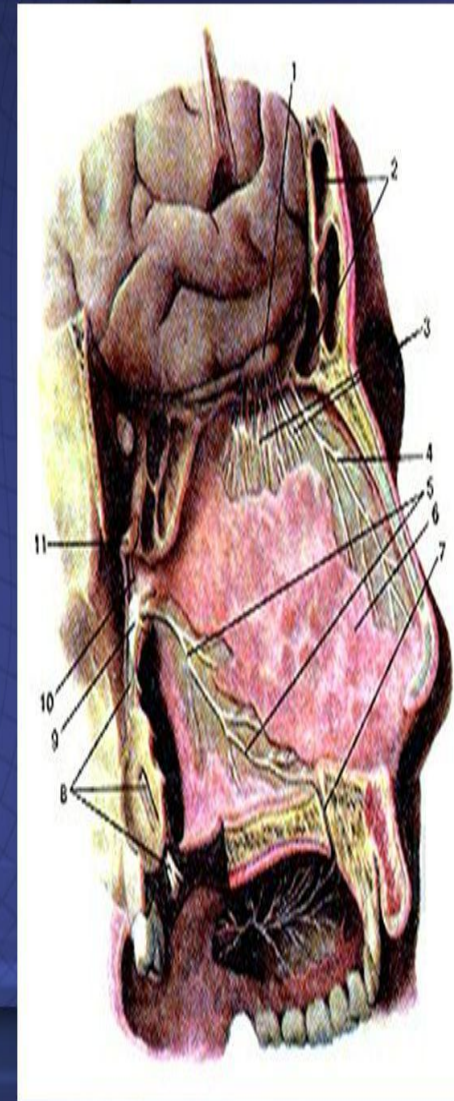
I пара. Обонятельный нерв nn. olfactorii.



- ▣ 1 — обонятельные клетки;
- ▣ 2 — обонятельные нити;
- ▣ 3 — обонятельная луковица;
- ▣ 4 — обонятельный треугольник;
- ▣ 5 — мозолистое тело;
- ▣ 6 — клетки коры парагиппокамповой извилины

3 нейрон клеткалары алдыңғы тесіктелген зат (substantia perfora anterior) пен мөлдір аралықтағы (septum pellucidum) иіс сезу бұрышында орналасқан, олардың аксондары алдыңғы ми дәнекерінде жартылай аяқталып, қарама қарсы жағына өтіп, сүйелді дененің үсті және асты арқылы өтіп, мидың самай бөлігінің іш жағындағы ат басты теңіз балығы тәрізді ирелең мен аммонов мүйізінде орналасқан ми қыртысы иіс сезу орталықтарына келіп жетеді. Мұнда әр түрлі иіс сезімдері айқындалып, оларға сапалық мән береді.

I пара, обонятельный нерв

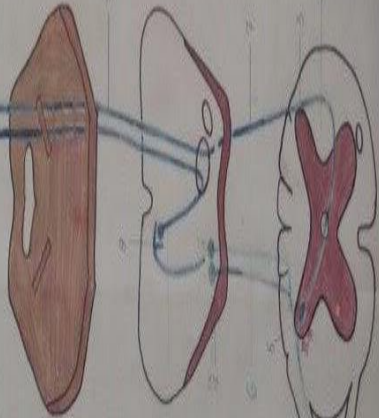


Обонятельные нервы (nervi olfactorii) в полости носа. 1-обонятельная луковичка; 2-лобная пазуха; 3-обонятельные нервы; 4-передний обонятельный нерв; 5-носо-небный нерв; 6-переворотка полости носа; 7-ре;щовый канал; 8-небные нервы; 9-крыло-небный узел; 10-крыло-небные нервы; 11-верхнечелюстной нерв (вторая ветвь тройничного нерва).



Ход чувствительных путей:

1 - рецептор; 2 - спинно-мозговой чувствительный узел; 3 - зона Лиссауэра; 4 - задний рога; 5 - боковой канатик; 6 - задний канатик; 7 - латеральный спинно-мозжечковый путь; 8 - внутренняя дуга обр. разн. волокон; 9 - Голлер (Толл) и клиновидное (Бурдага) ядро; 10 - медиальная петля; 11 - таламус; 12 - II нейрон.

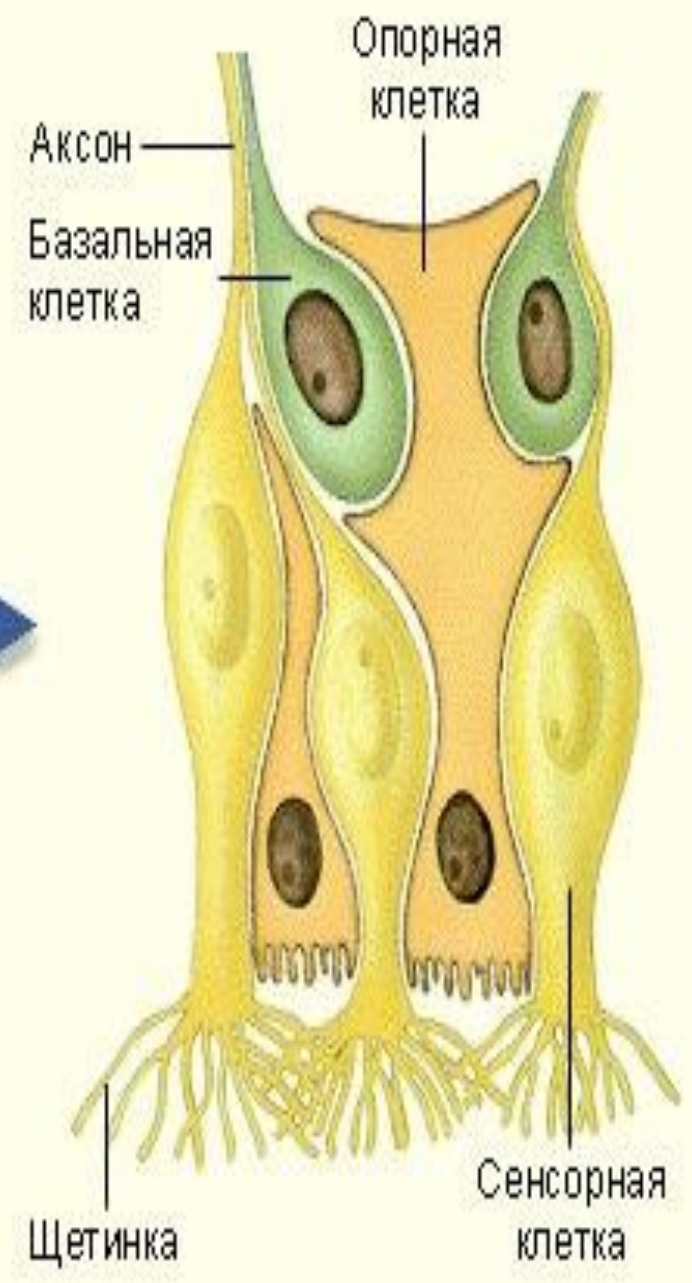
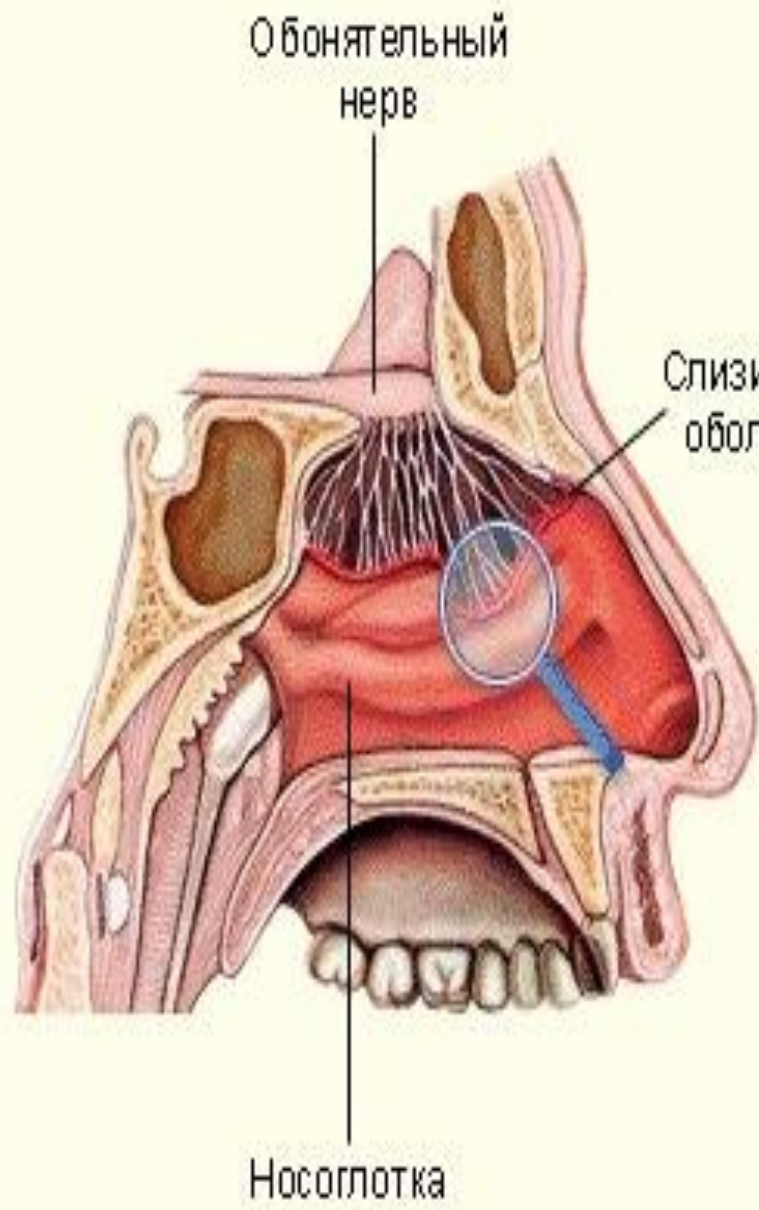


Ход чувствительных путей:

1 - Рецептор; 2 - Спинно-мозговой чувствительный узел; 3 - зона Лиссауэра; 4 - задний рога; 5 - боковой канатик; 6 - задний канатик; 7 - Латеральный спинно-мозжечковый путь (внутри рон тактильной чувств. проводности); 8 - внутренняя дуга обр. разн. волокон; 9 - Голлер (Толл) и клиновидное (Бурдага) ядро; 10 - медиальная петля; 11 - таламус; 12 - II нейрон; 13 - зона большой мозги.

Зақымдану симптомдары

- Ано
- смия- иісті мүлде сезбеу
- Гипосмия-иісті толық сезбеу
- Гиперосмия-иісті шамадан тыс қатты сезіну
- Дизосмия-иістің сипатын айқындай алмай басқаша сезіну
- Иіс елсі-жоқ иістерді сезіп тұрғандай болу



- Егер сырқат өзіне тосылған иістерді мүлде сезбейтін немесе нашар сезетін болса мұрынның кілегейлі қабығының дертке ұшыраған-ұшырамағанын анықтау керек. Мидың маңдай бөлігі астындағы иі сезіну шұңқыры аймағы зақымданғанда осы жағында аносмия п. б. Мидың самай бөлігінде ісік немесе ісік тәрізді аурулар (ірің, паразиттер т б) болған жағдайда иіс елестері болады (ми қыртысындағы иіс сезуіну орталығы тітіркендігінің белгісі) көбіне иіс елестері соңынан іле жалпы тырыспа талмасы болады.

Пайдаланылған әдебиеттер

- 1. <https://www.google.kz/search?tbm=isch&q=2+%D0%BF%D0%B0%D1%80%D0%B0+%D0%BE%D0%B1%D0%BE%D0%BD%D1%8F%D1%82%D0%B5%D0%BB%D1%8C%D0%BD%D1%8B%D0%B9+%D0%BD%D0%B5%D1%80%D0%B2&spell=1&sa=X&ved=0ahUKEwiC7tzXwrnWAhUwb5oKHdZSC2UQvwUIISgA&biw=1440&bih=745&dpr=1> .
- 2. Основы логопедической работы с детьми / Под ред. Г.В. Чиркиной. – М.: АРКТИ, 2003. – 240 с.
- 3. Абрашина, Н.А. Двигательные церебральные нарушения. / Н.А. Абрашина. – Саратов: Приволжской книжное издательство, 1997. – 244 с.
- 4. Зеeman, М. Расстройство речи в детском возрасте. / М. Зеeman. / Пер. с чеш. Е.О. Соколовой. Под ред. В.К. Труткева, С.С. Ляпидовского – М.: Медгиз, 1992. – 299 с.
- 5. Логопедия / Под ред. Л.С. Волковой, С.Н. Шаховской. – М.: ВЛАДОС, 1998. – 680 с.
- 6. Кемтар балаларды әлеуметтік және медициналық-педагогикалық түзеу арқылы қолдау туралы Қазақстан Республикасының Заңы. 2002ж. 11 шілде № 343-ІІ тарау