

Животный мир Астраханской области

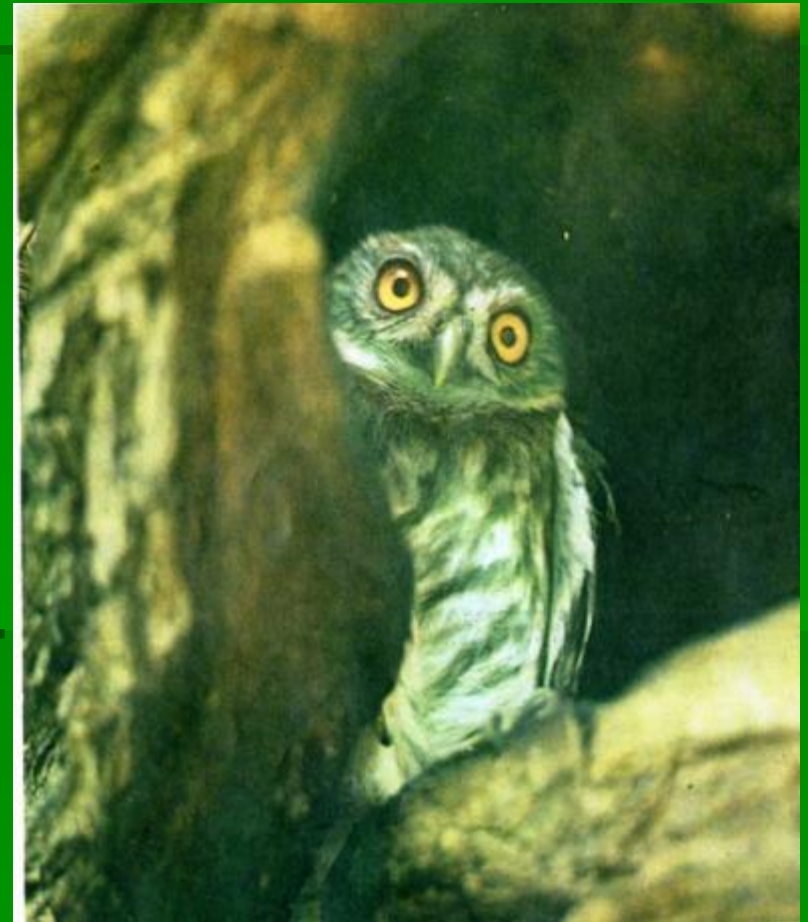
Подготовила
учитель
МБОУ «Образцовская ООШ»
Бирюкова Е.А.

В стране птиц.



В дуплах старых деревьев часто селятся сычи.

Совы вылетают на охоту с наступлением сумерек. Питаются мышами, птицами, земноводными. Если потревожить гнездо, то самка, защищая его, нападает и может нанести человеку рану. Птенцы покидают гнездо уже через 4 недели после рождения. Они усаживаются на сучья возле дупла и ждут, когда родители принесут корм.



**В густых зарослях можно
встретить кулика и сизоворонку.**



В дуплах ив гнездятся удоды.

Когда удода рассержен, он распускает свой хохолок и начинает походить на Индейца в боевом наряде. К гнезду удода надо приближаться с осторожностью. Во время всякого пришельца птицы выстреливают свои экскременты.



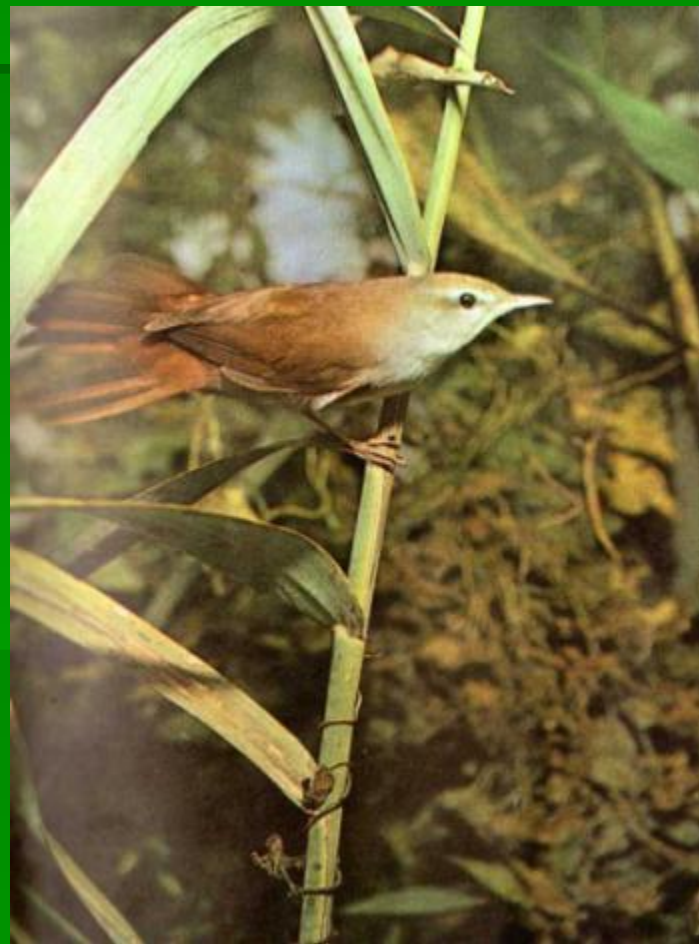
Синичка – ремез строит гнезда – рукавички на концах тонких ветвей.

Стенки гнезда переплетает растительными волокнами, паутиной от пауков и гусениц, шерстью, перьями. Зимой синицы собираются в стаи.



В зарослях тростника скрывает гнездо – корзинку камышевка.

Стенки гнезда вплетены в стебли нескольких соседних камышинок. Гнезда строят глубокими, чтобы оттуда не выпали птенчики.



В густых зарослях – обиталище фазанов.

Петухи окрашены очень ярко, не то, что серые скромные самочки. Ест растения и семена, мелких жучков. Гнездо строит на земле, прячет под низким кустарником.



Серый гусь – гость заповедника.

Прилетают ранней весной. В апреле-мае появляются птенцы. А к осени совершают перелеты на поля для кормежки. Ближе к отлету в теплые края птицы отдыхают на косах, собираясь в большие стаи.



Лебедь – шипун стал весьма многочисленным.

Обитает на прудах, озерах и реках. Строит в камышах огромные гнезда из тростника. Питается водными растениями, травой. Птицы дружны между собой. Пара лебедей живет вместе долгие годы.



Большой баклан широко распространен по всей дельте Волги.■

Живут эти птицы на вершинах деревьев и селятся большими колониями в труднодоступных местах, строят на одном дереве сразу по нескольку гнезд. В конце лета стаи бакланов кочуют по взморью. Питаются только рыбой.



Белые цапли знамениты своими роскошными перьями – эгретками

Эти перья служат украшением. С затылка и со спины свисают они пушистыми косицами. В начале 20 века птицы были почти полностью истреблены, поскольку был большой спрос на эти перья.



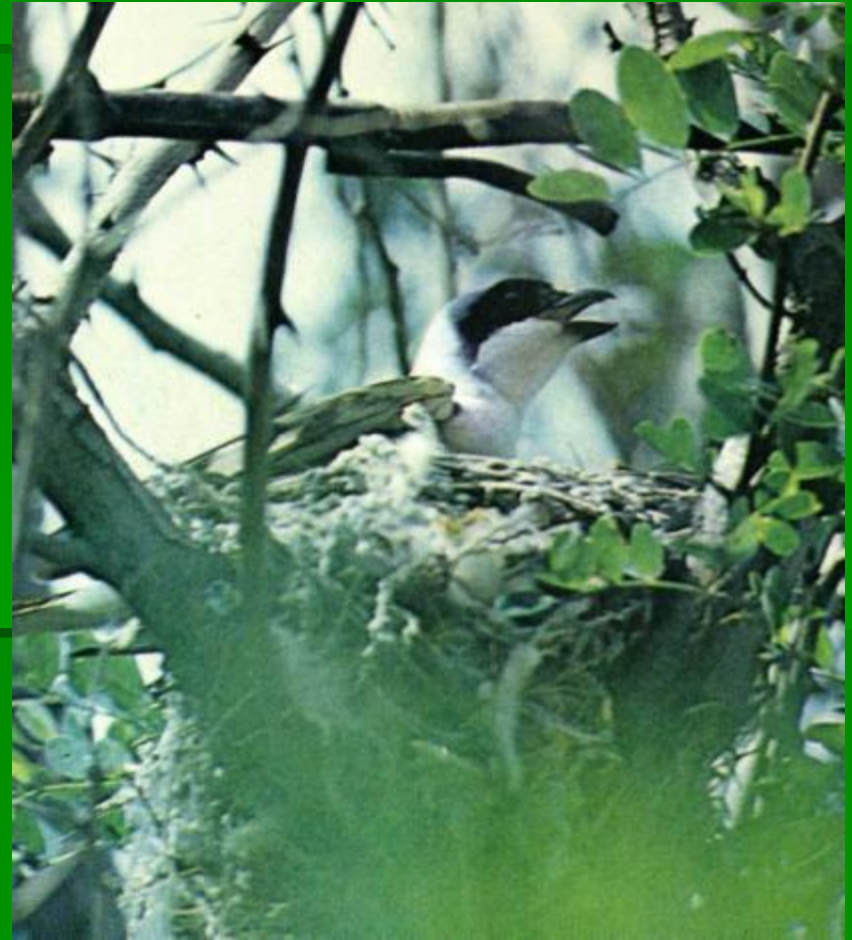
Каравайки – близкие родственницы цапель.

Свои гнезда в кронах деревьев они устраивают с таким расчетом, чтобы появившиеся на свет птенцы не страдали от перегрева, были защищены от солнца.



Черноголовый сорокопут.

Сорокопуты охотятся с высоты, подстерегая добычу в засаде. Птица бросается вниз и убивает добычу своим крючковатым клювом. Если еды в избытке, то сорокопут заготавливает ее впрок, развешивая добычу на шипах кустов или на колючей проволоке изгородей.



Серая цапля располагает свое гнездо выше других птиц.

Гнезда строит на высоких деревьях из веток и сучьев. Во время гнездования собираются в колонии. Ловит рыбу, лягушек, мелких млекопитающих, насекомых. Охотится на влажных лугах, болотах. Живет на одном месте круглый год.



Рядом с черноголовыми хохотунами живет племя чеграв.

Чеграва – большая крачка, большие вороны. Гнездятся по всему миру. Гнезда выстланы травой и костями съеденных рыб. Они кормят птенцов мелкой рыбой. Если у птенца рыба упала на песок, то родители хватают рыбу, летят над морем и полощут ее в воде.



Чайки и море неразрывно связаны между собой.

Чайки - это очень сильные птицы. Перед их клювом ничто не может устоять. Чайки поедают раков, рыбу, моллюсков, иглокожих, питаются также отбросами. Гнездятся в дюнах и на скалах.



В тростнике гнездятся чомги.

Гнезда строят на свободно плавающих кучках тростника. Птенцы сразу после рождения могут плавать и нырять.

Несмотря на это, первое время родители возят их на спине. Ест рыбок, головастиков, насекомых, улиток, рачков.



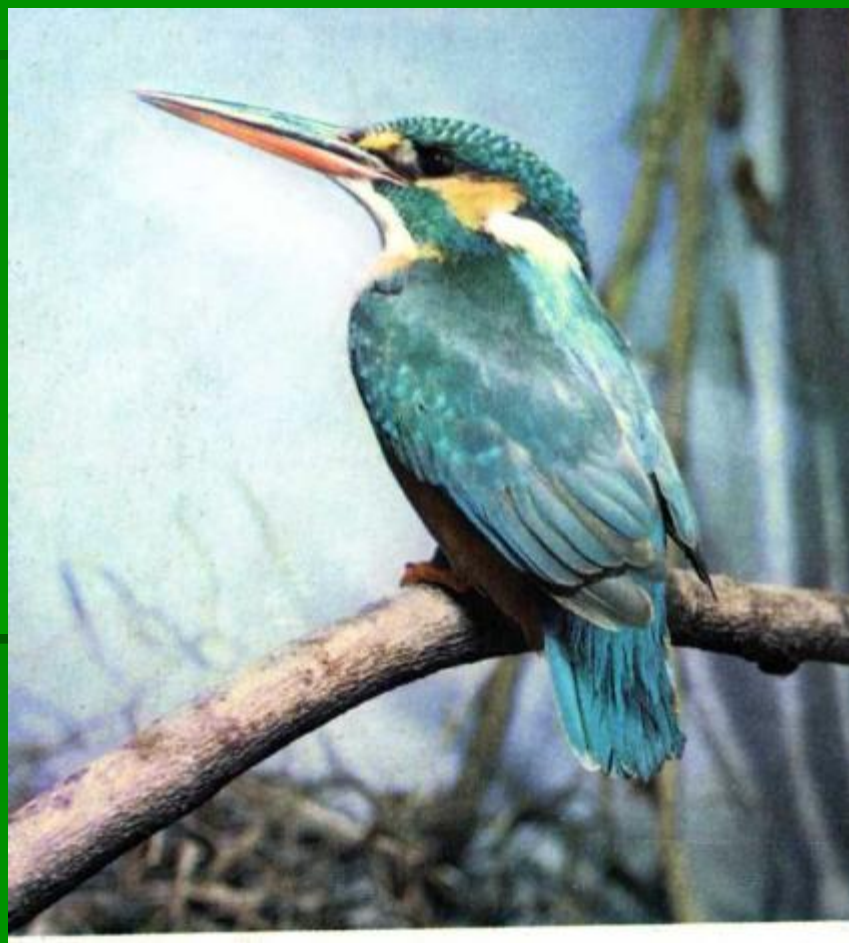
В низовьях дельты устраивают гнезда – плоты кудрявые пеликаны.

Это птицы их Красной книги. Гнезда строят из камыша. У пеликанов гигантский клюв. Он нужен для ловли рыбы. С подклювья свисает мешок. Когда птица ловит рыбу, она открывает клюв и плывет, волоча мешок под поверхностью воды. Когда рыба попадает в мешок, пеликан просто закрывает клюв.



Голубой зимородок.

Из-за загрязнения вод стал редкостью. Выкапывает пещеры до 1 м длиной в земляных стенах по берегам вод. В пещере все происходит как на карусели: когда один птенец получает рыбу, он отдвигается и освобождает место другому.



Орлан – белохвост.

На вершинах старых деревьев живут хищные птицы- орлан – белохвост. Гнезда строит из толстых сучьев и веток. Гнезда большие – до 1 м. Питается рыбой, птицами, падалью. Эти птицы занесены в Красную книгу.



The background features a complex, abstract pattern of overlapping, semi-transparent shapes in shades of yellow and light orange. Superimposed on this are several prominent, dark orange lines that branch out from central points, resembling stylized tree limbs or neural connections. The overall effect is one of organic complexity and interconnectedness.

Животный мир разнообразен !

У корней под причудливо изогнутыми стволами ив нередко встретишь ужа

Водятся в воде, на берегах
водоемов. Отлично плавают
и ныряют. Это неядовитая
змея. Добычу заглатывает
живьем. Чувствуя опасность,
уж шипит и наносит удар
головой. Зиму проводит
в спячке.



В густой чащобе паслена и ежевики обитают енотовидные собаки.

Живет скрытно, ведет ночной образ жизни. Осенью зверь отъедается и жиреет, потому что на зиму впадает в спячку до февраля.



Мышь-малютка сооружает свой дом в виде шара.

Длина тела 5-7 см. Питается семенами растений и насекомыми. Летом она строит на кустах или траве круглые гнезда. Зимние гнезда этой мыши большие, расположены на земле. Обычно в гнезде живет только 1 зверек — мыши-малютки не слишком общительные животные.



На дальних морских островах обитают тюлени.

Тюлени – хищные животные. Питаются рыбой. В поисках пищи тюлень может нырять на глубину 600 м и оставаться под водой до 73 минут. Для защиты от холода под кожей у тюленя толстый слой жира. У новорожденного малыша очень красивый густой, теплый мех, черный и блестящий. Ради этого люди его убивали.



Болотные черепахи.

Обитают в тихих речных заводях.
Любят погреться на солнышке.
Охотятся днем ,а ночью спят на дне водоема. Питаются личинками стрекоз, жуками – плавунцами, больной рыбой.
Черепахи являются санитарами реки. Зимуют на дне водоема.



Астраханские верблюды – самые крупные.

Туловище длиной до 3м, высота до 2,30 м, вес от 600 до 1000кг.
Питаются деревьями, кустарниками, травами, злаками. Верблюды используются как вьючное животное. Дают также молоко и мясо.





Астрахань – рыбный край

На мелководье нерестятся сазаны.

Сазан предпочитает тихие, спокойные воды. Растет быстро. Рыбу хорошо ловить на червя, жмых, горох. Попав на крючок, сазан старается с разгона оборвать леску. Если это не удастся, то он пытается перерезать ее спинным зазубренным лучом.



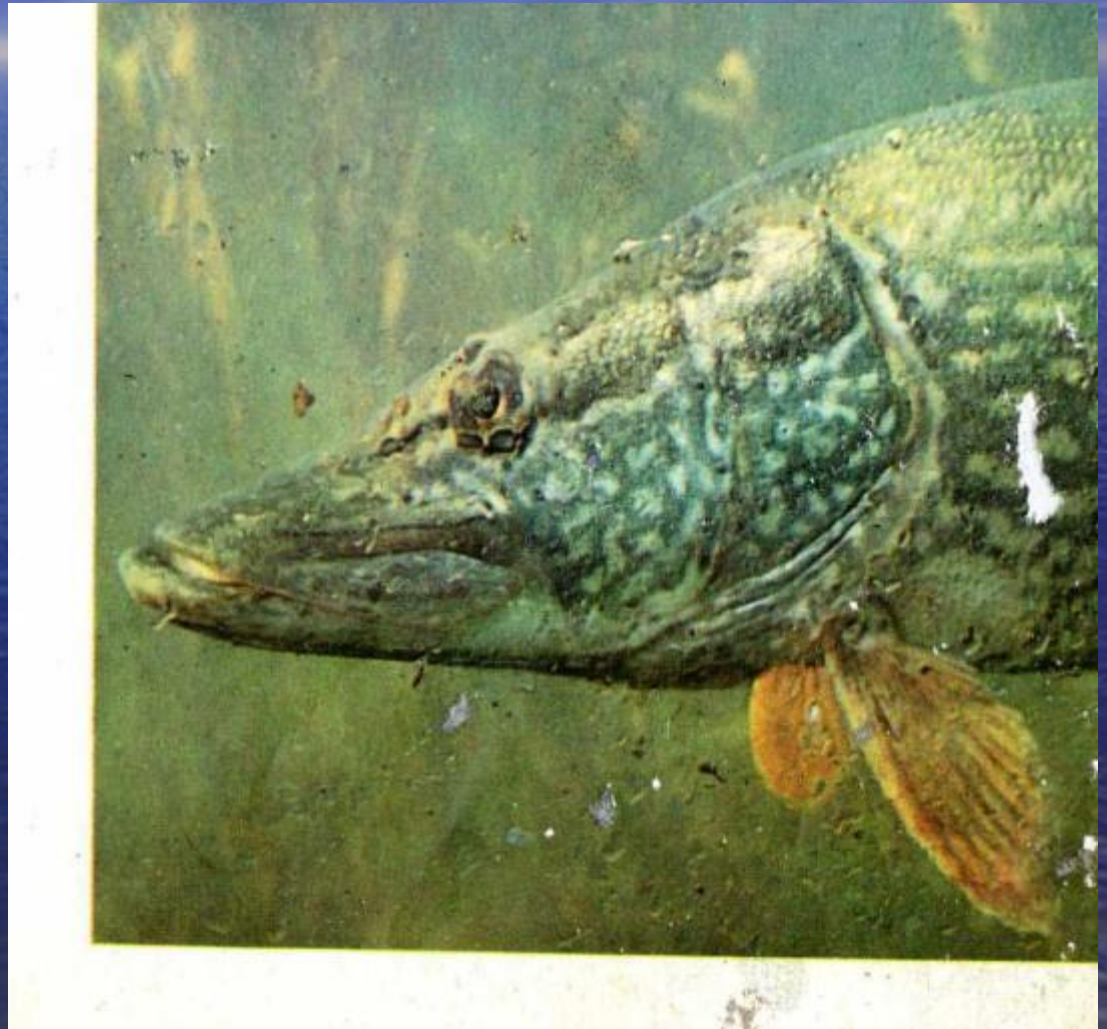
СОМЫ.

Длина этой рыбы может достигать 2,5-3 м, вес до 150 кг. Около пасти расположены усы-органы чувств. С помощью них сом ориентируется и ищет пищу. Питаются рыбой, водными птицами, мелкими млекопитающими. Зимой эти рыбы почти ничего не едят.



В водоемах живут огромные щуки.

Эти рыбы любят неглубокие зоны прудов и озер, где растет много водных растений. Здесь ей удобно охотиться. Она внезапно бросается на добычу и хватает ее своими острыми зубами.



Лещ.

У рыбы высокая спина, и она кажется сплющенной с боков. Ест личинок насекомых, рачков, червей.



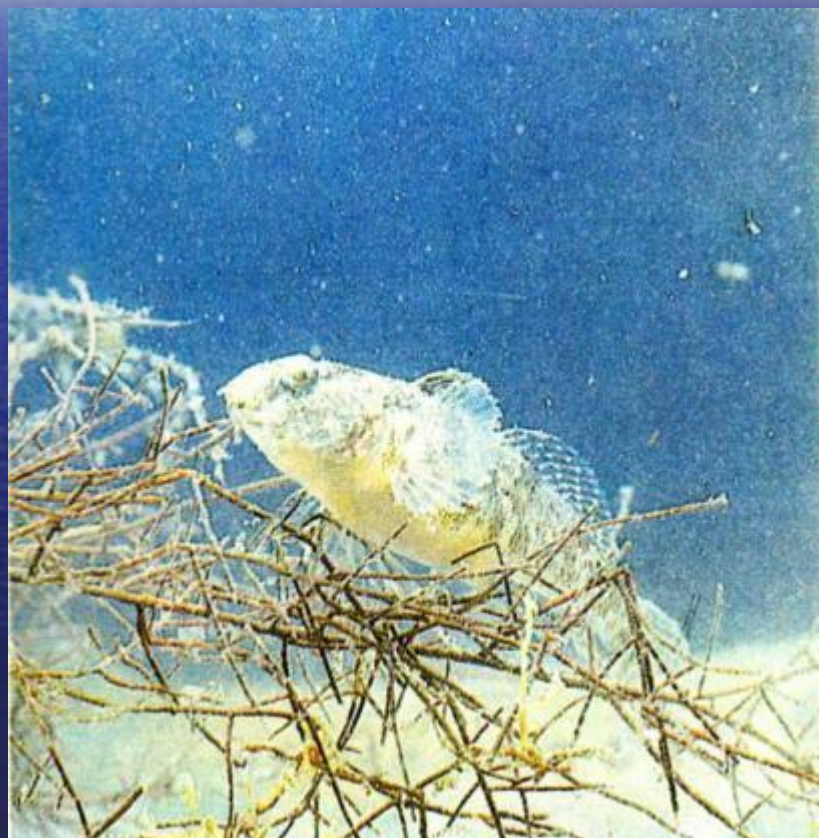
Судак.

Родственник окуня. Это хищная рыба. Обитает в мутной воде. Охотится на мелких рыб: корюшку, плотву.



Бычок.

Самая маленькая рыбка, длиной 2,5 см. По внешнему виду напоминает головастика.



Осетр и белуга

