



Виктор
Борисов-Мусатов
1870-1905



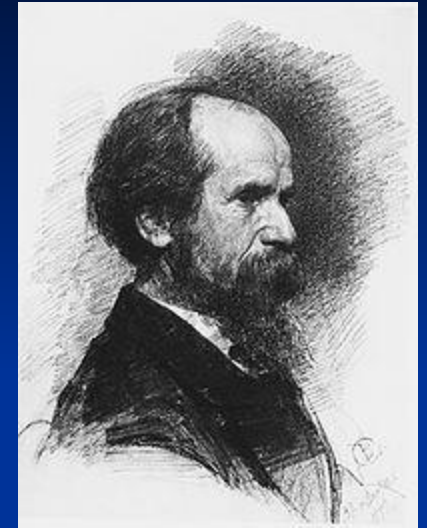
Создатель элегического стиля

- Родом из Саратова
- Учился в Московском училище живописи, ваяния и зодчества;

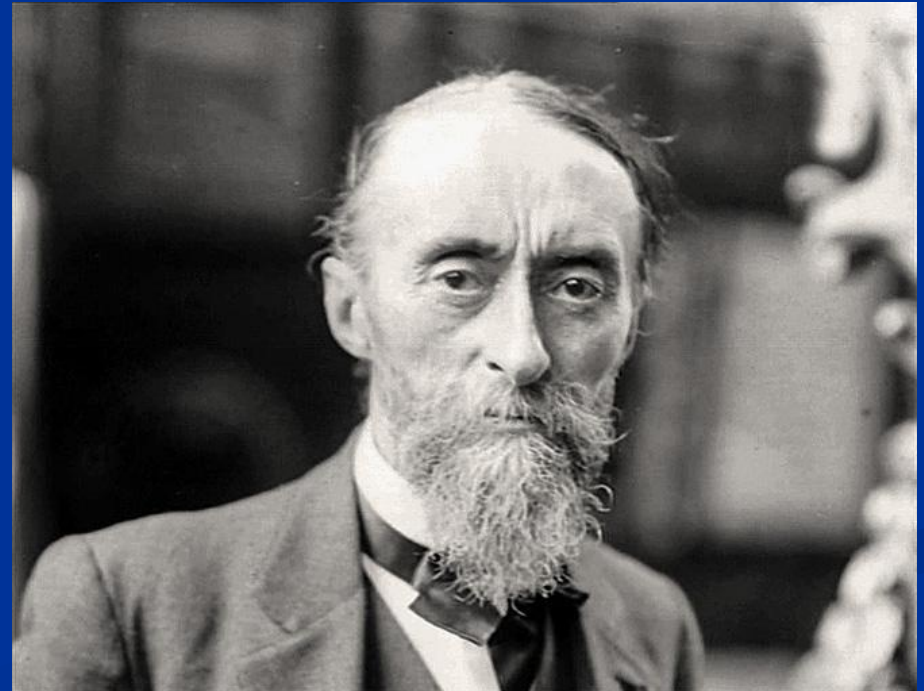


1891-1894г.

- в Петербургской Академии художеств и частной мастерской Павла Петровича Чистякова;



- 1895-1898 г. в Париже у Фернана Кормона;



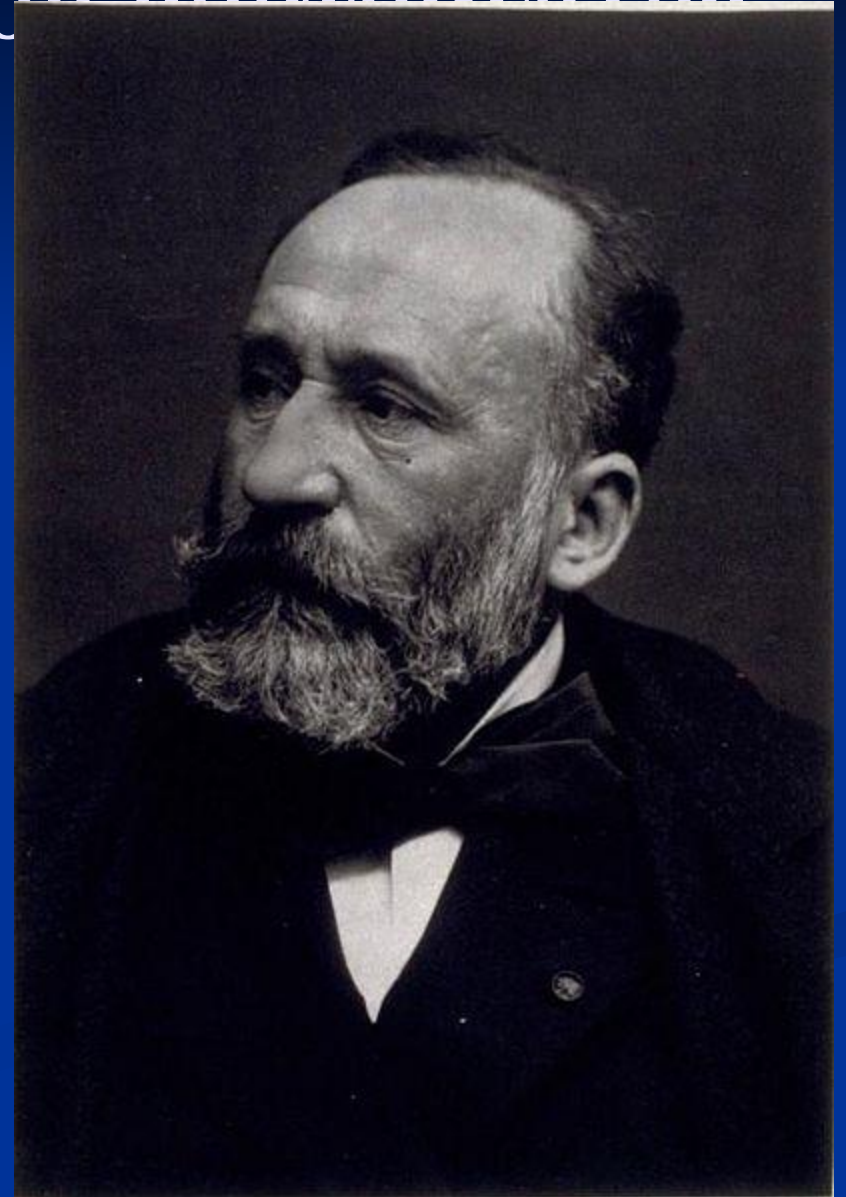
Мастерская Кормона

- Учениками Фернана Кормона считаются Тулуз-Лотрек, Ван Гог, Анкетен, Бернар, Вийон, Борисов-Мусатов, Рерих. Большинство этих живописцев, выступавших против официального искусства, училось одновременно в свободных мастерских французских академистов.



Борисов – Мусатов восторгался

- искусством Пюви де Шаванна и мечтал у него учиться, но получил отказ;
- Очевидно влияние на его творчество французской группы «наби»;



■ Смерть и девушки
1872 год



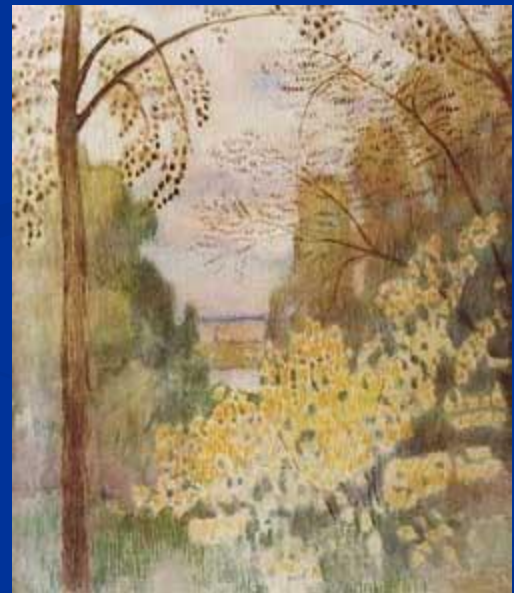
Возвращение

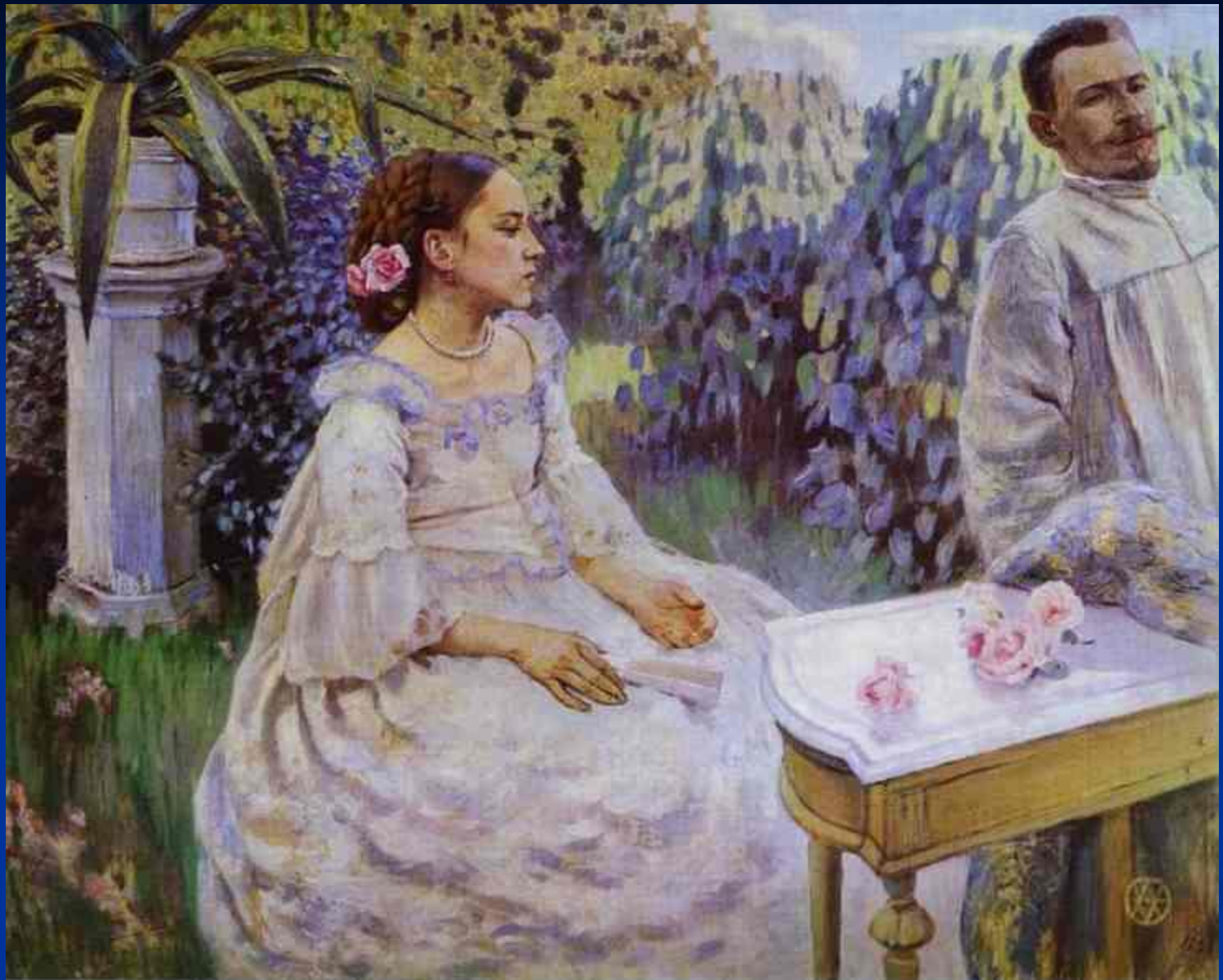
- После Парижа поселился в Саратове, затем работал в Подольске и Тарусе.



Поэтический склад его души и красота

- родной природы создали особый стиль картин, отличающихся трогательной нежностью и грустью..





Основная тема Борисова-Мусатова

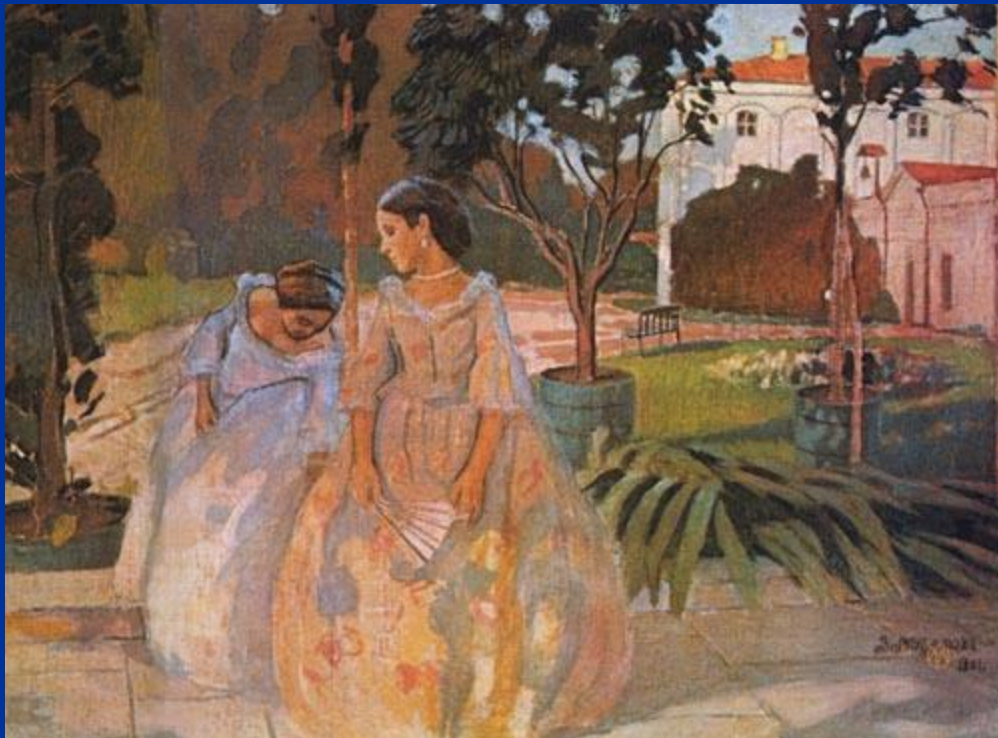
- — ностальгия по уходящему дворянскому быту, романтика старинной русской усадьбы, домиков с мезонинами и деревянными колоннами, заброшенных парков и заросших прудов



Борисов-Мусатов,

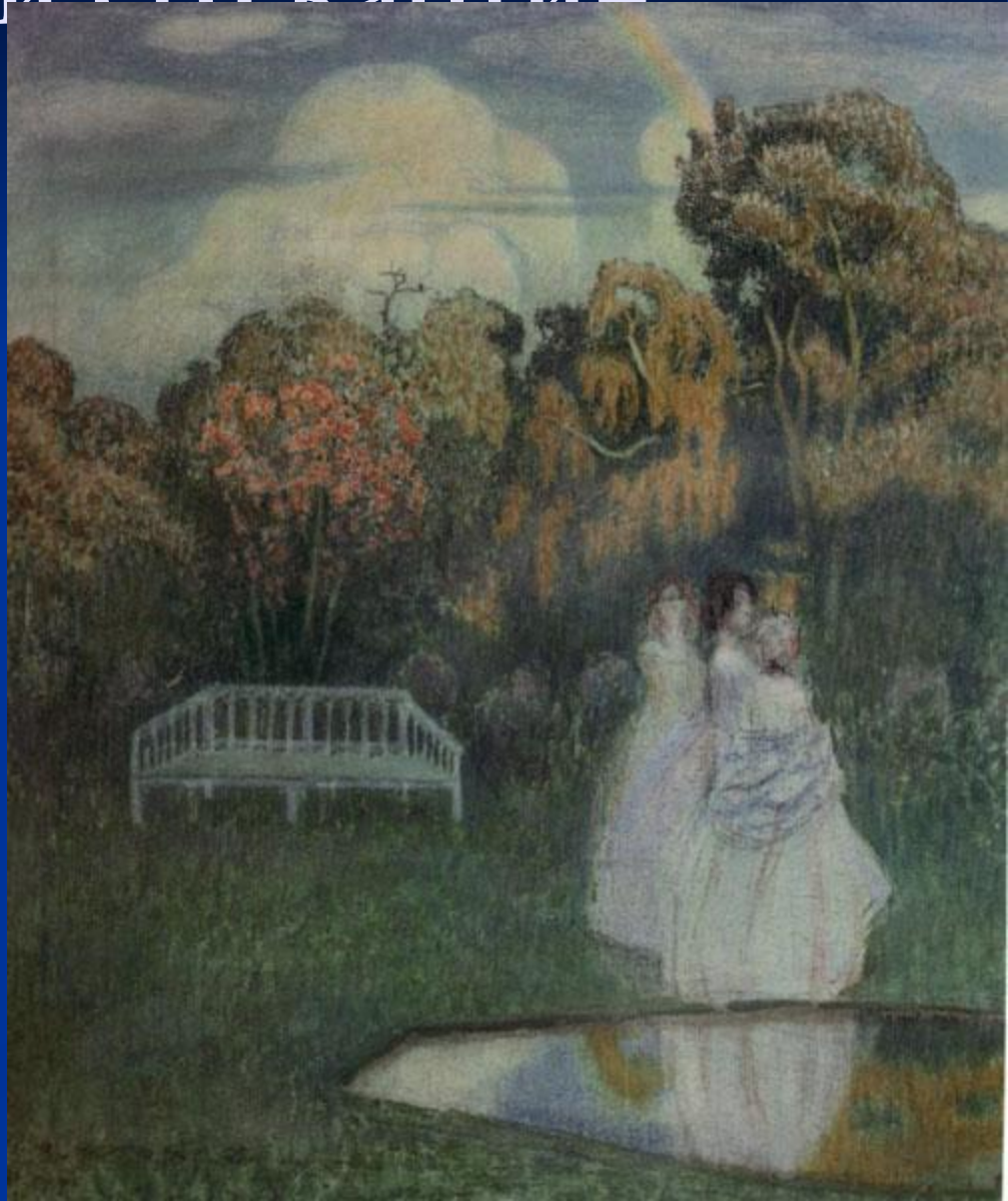
- как и Блок, ощущал не просто время, но и его будущую жестокость, агрессивность.
- Он хотел жить тем, что дорого,— образами тургеневских девушек, Татьяной Лариной, ими он грезил, они стали его героинями. А действие он переносил не только в XIX век, но и дальше, вглубь, к XVIII веку.





Персонажи его картин

- - воплощение мечты художника об идеале. Он стремится в живописи передать безмолвное, но внятное собеседование человеческих душ, как бы прислушивающихся к себе и к миру в поисках отзвуков извечных законов красоты.

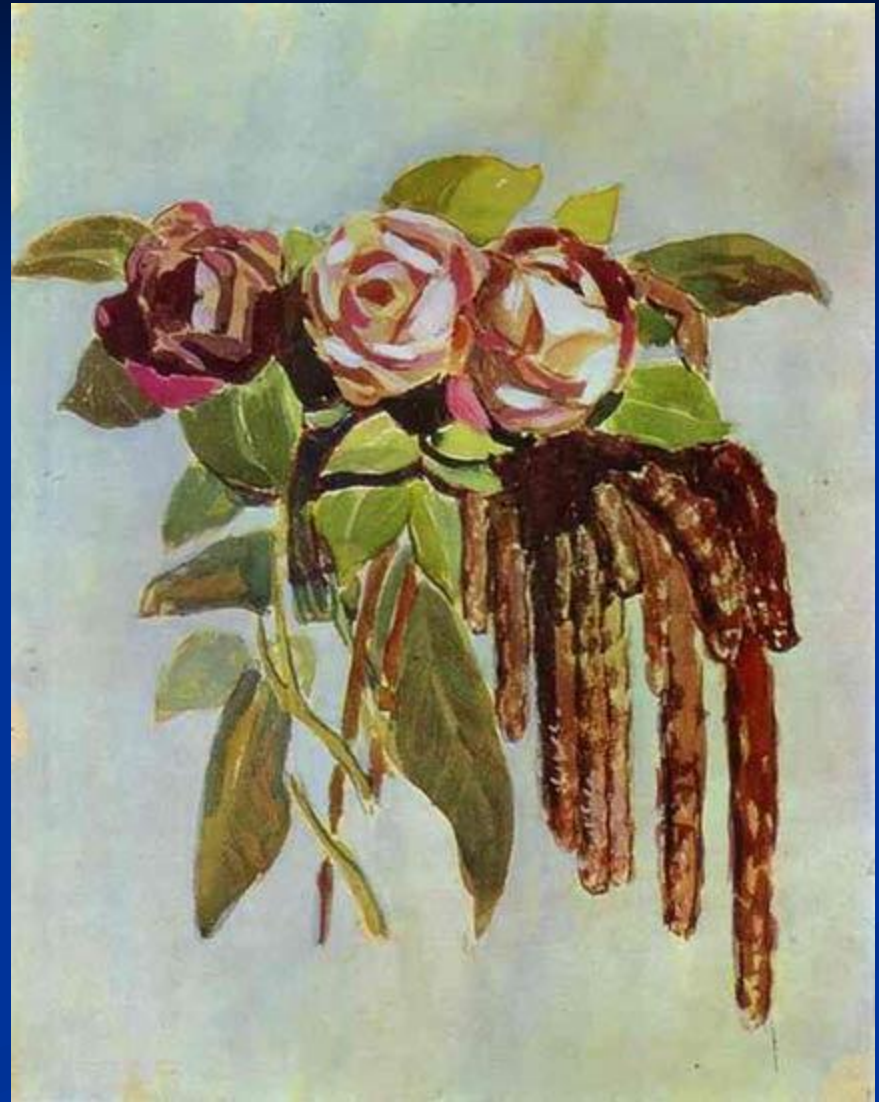
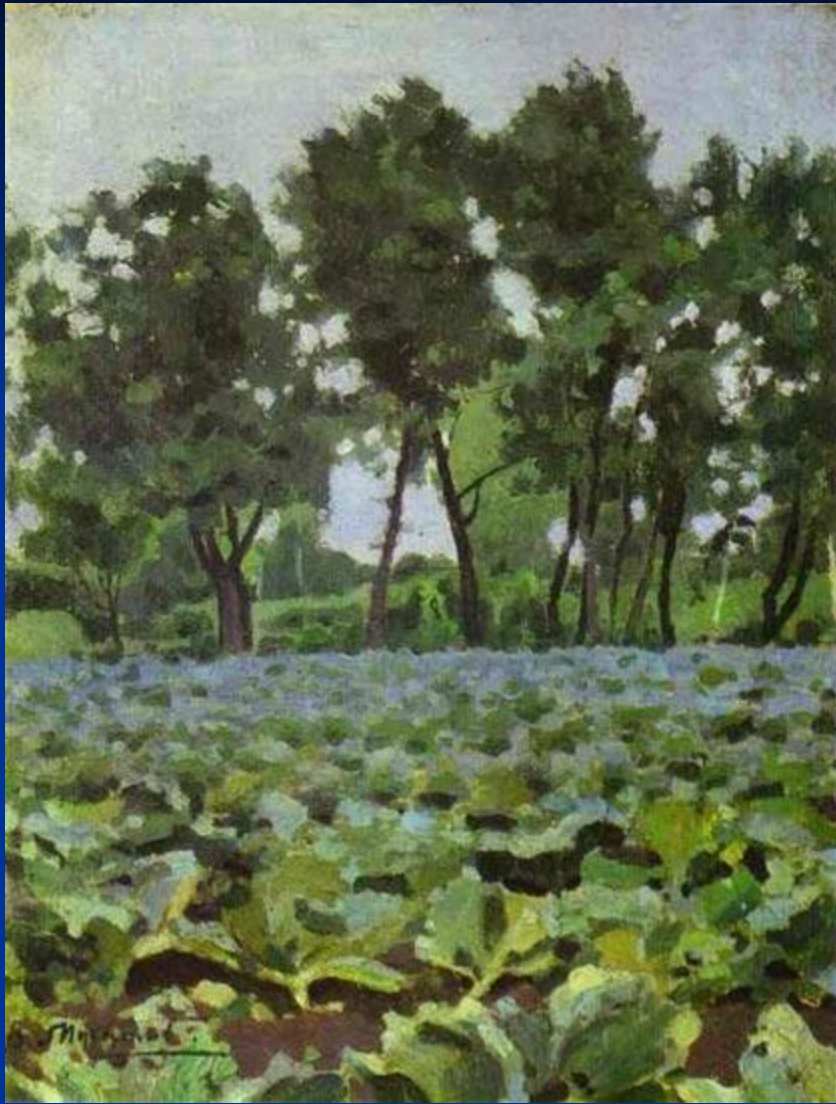


В человеке Борисов-Мусатов

- умеет видеть и ценить сложность и тонкость духовкой организации, способность проникнуться гармонией, присущей природе.
- Поэтому все значительные его работы включают изображение пейзажа. Пейзажные этюды составляют большую часть его ранних произведений. С середины 1890-х годов художника все больше привлекает изображение человека в пленэре.







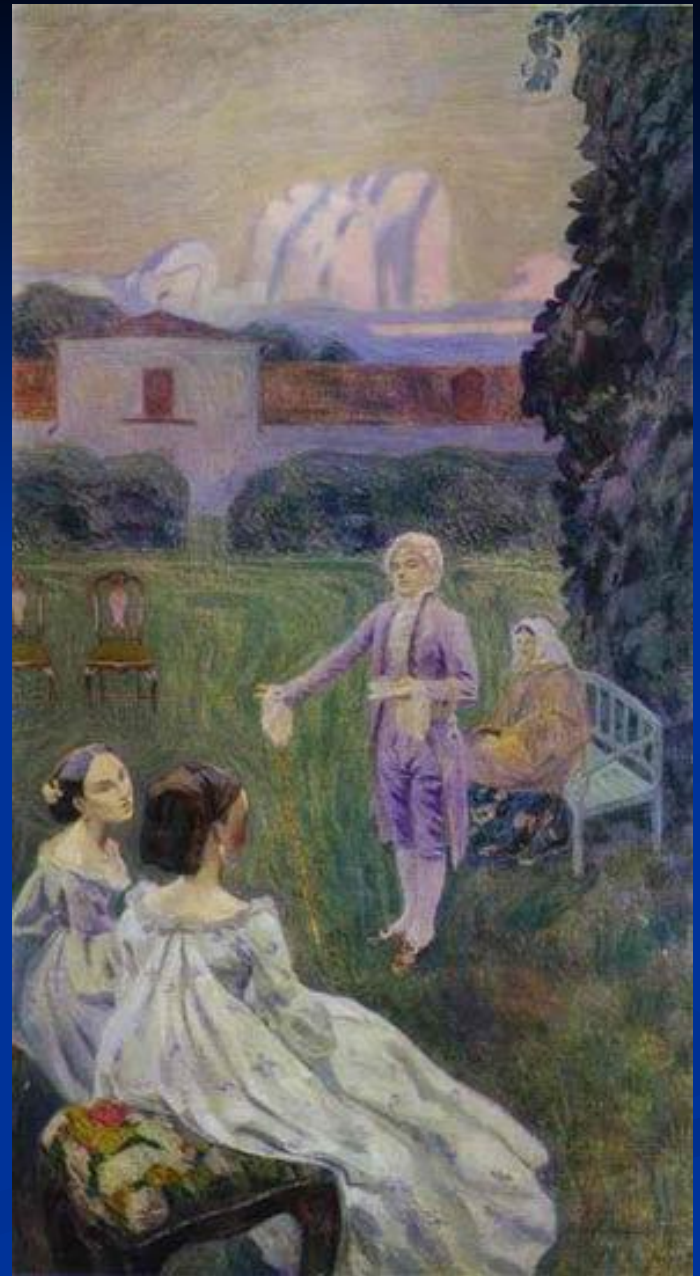
■ «Агава»

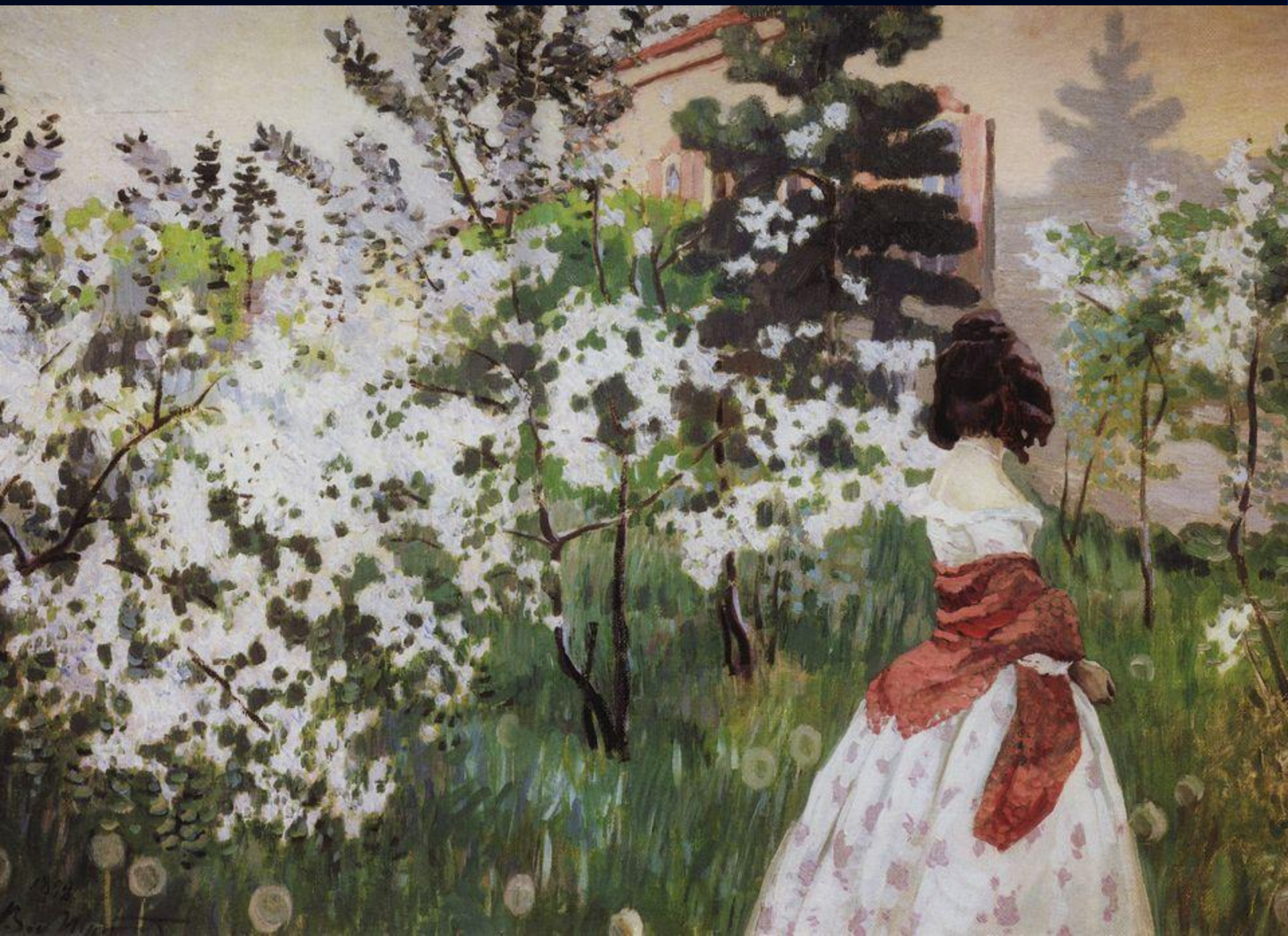


Полотно "Гармония" (1900)

- было важной вехой в формировании художественной системы мастера. Он пытался в нем передать согласно звучащую красоту искусства, человеческого творчества и красоту природы в самом сюжете (дамы в парке слушают кавалера, декламирующего стихи).







Созданная в 1902 году картина "Водоем"

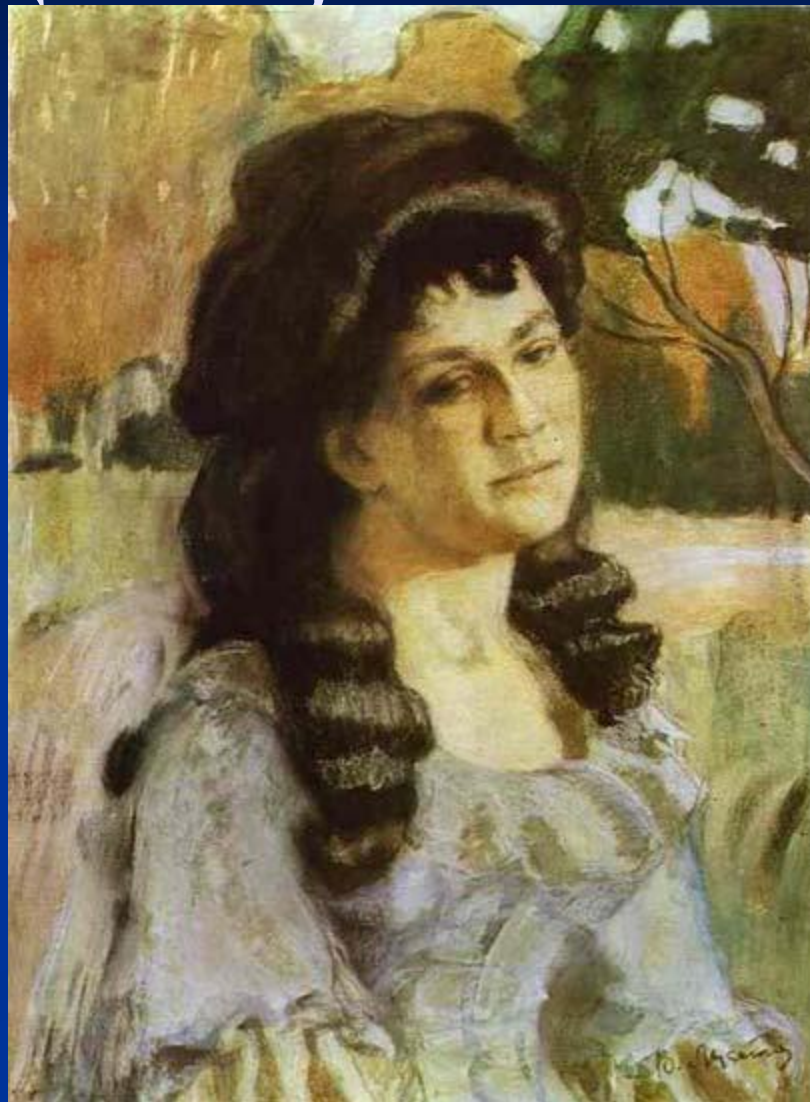
- знаменует
вступление
художника
в пору
зрелости
и расцвета.





Этим же годом датирован "Портрет дамы",

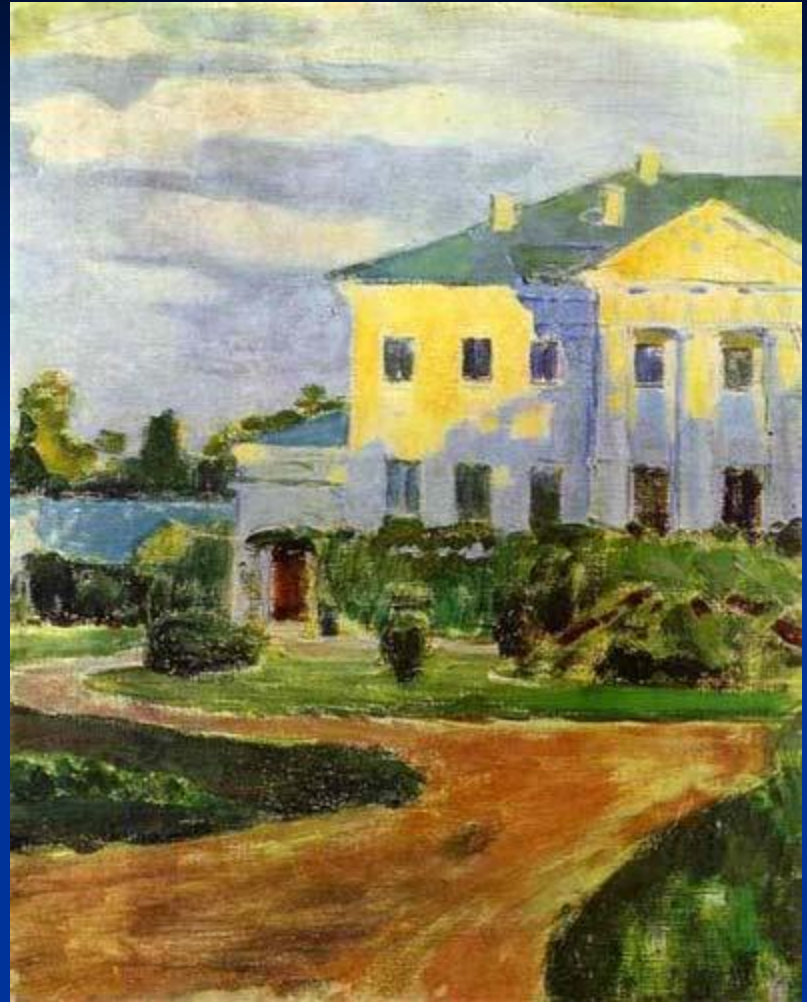
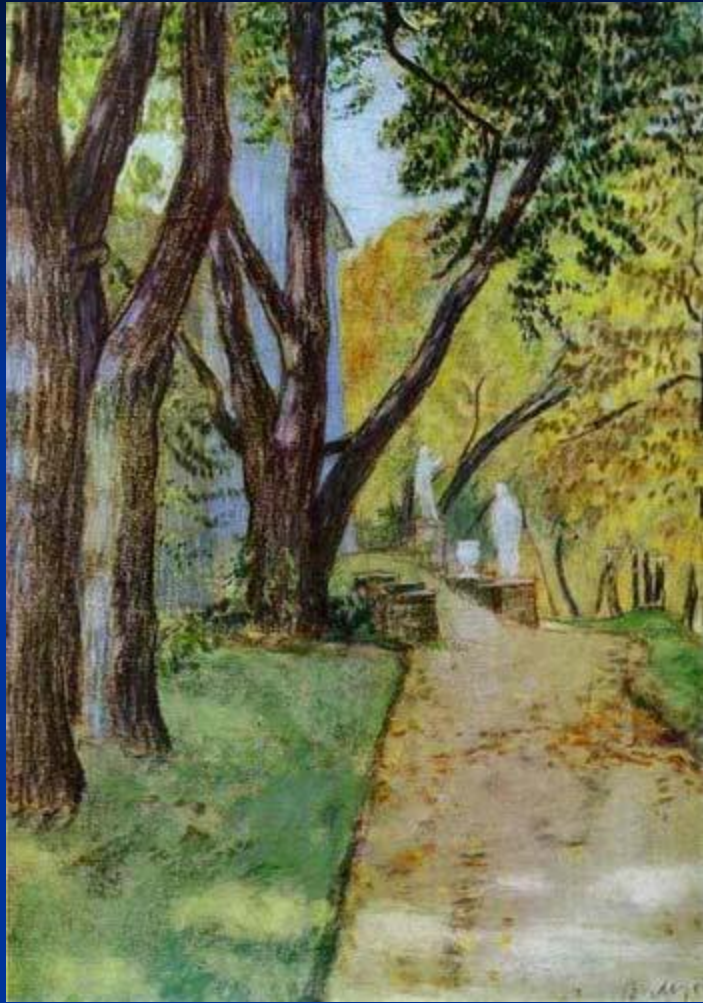
в котором убедительно
передана
индивидуальность
модели и вместе с тем в
кем ощутим
проникновенный
лиризм.



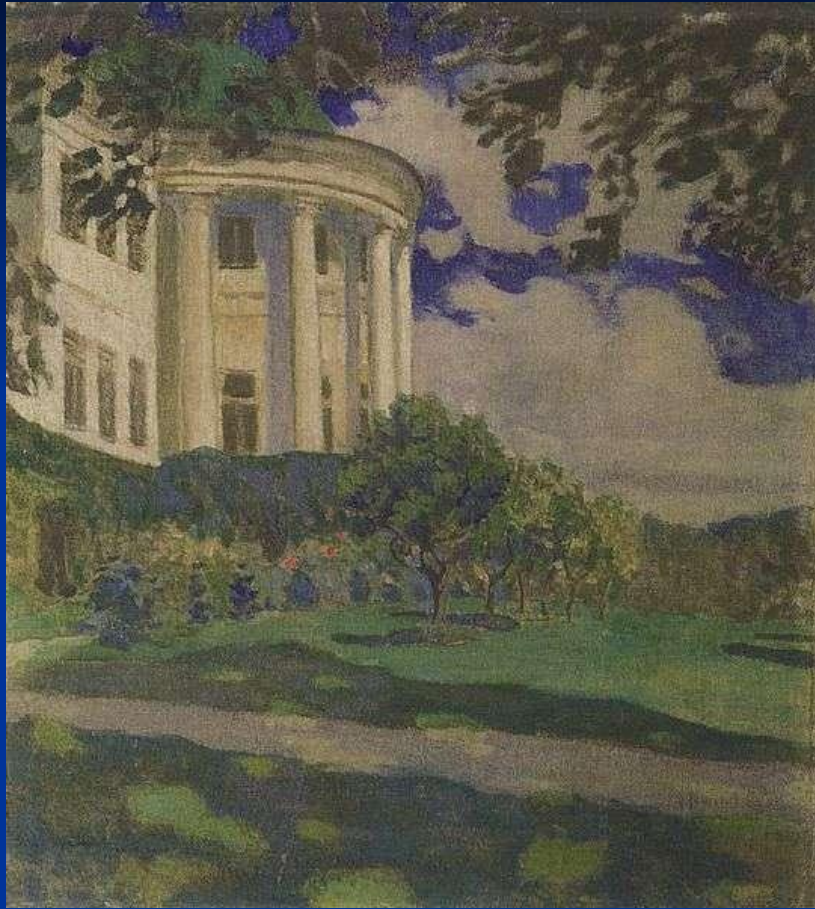
ЖЕНСТВЕННОСТЬ

- в картинах "Осенний мотив", "Дама в голубом платье", "В парке" каждый раз раскрывается новая грань идеала одухотворенной женственности.



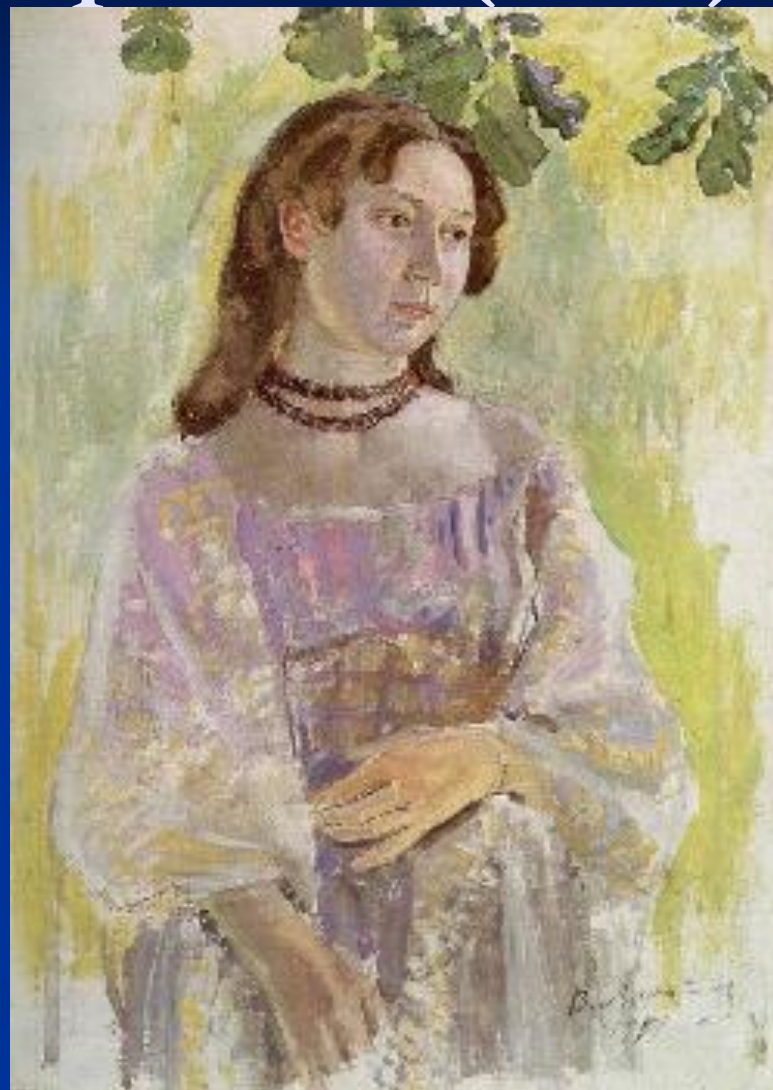






"Девушка в ожерелье" (1904)

- - этюд к одному из самых совершенных по воплощению и самому светлому по строю чувств созданию мастера - к картине "Изумрудное ожерелье". В этюде переданы очаровательная непосредственность, застенчивая милая неуклюжесть, даже некоторая простоватость юной девушки. Перенесенное в картину, то же лицо преобразуется отсветом душевного движения, та же фигура приобретает благородное изящество. Красивая, легкая гамма этюда, строящаяся на сочетании зеленого с розово-сиреневым и золотисто-желтым, в картине становится строже, архитектурнее, но и сложнее, обогащаясь фактурной аранжировкой.



Изумрудное ожерелье 1903-1904



Сам художник назвал "Ожерелье" "языческой картиной".

- Ее героини подобны весенней, полной сил природе, цветам, поворачивающим головки к солнцу. Картина вдохновлена образом майской природы, поры цветения трав. «
- ... Поздняя весна, – говорил Борисов-Мусатов, – заполняет весь мой рассудок выпуклыми яркими образами реализма". Пронизывающее картину сенсуалистское начало отличает "Изумрудное ожерелье" от других произведений художника. Природа и человек оказываются слитыми в этом общем дыхании.

Важную страницу творческой биографии

- художника занимает работа над эскизами неосуществленных панно на тему "Времена года", предназначавшихся для украшения интерьера частного дома. Как и другие листы цикла, "Летняя мелодия" свидетельствует о мастерстве акварелиста, о его большом декоративном даре, музыкальном чувстве ритма.

Последние шедевры Борисова-Мусатова, "Осенняя песнь" и "Куст орешника",

- пронизаны невозмутимой тишиной и спокойствием, словно в ожидании чуда.



Куст орешника

...Кто-то дверь незакрытой оставил,
И задержанный, жалобный стон
Неоплаканной тихой печали
Замер глухо у старых колонн.
Вспоминают застывшие клёны
Всё забытое в знойные дни —
Прошлой осенью тихие стоны
Неразрывной осенней любви.
И, не выдав тревожной печали,
Тихо падают листья с перил...
Кто-то дверь незакрытой
оставил,
Кто-то сердце здесь с осенью
слил.

Вера Звягинцева. "Балкон осенью"
(Памяти Борисова-Мусатова)



- "Венки васильков" - последний замысел художника. Его помешала осуществить преждевременная смерть. Над эскизами к этой картине художник работал летом 1905 года в Тарусе. Венки и гирлянды, по-видимому, были для него эмблемой печали, утраты.
- Но образ произведений Борисова-Мусатова всегда многозначен. Звучная цветовая гамма - яркая синева цветов, ослепительная белизна облака - знаменуют преодоление скорби, растворение ее в восторге перед вечной красотой природы.



КОНЕЦ