

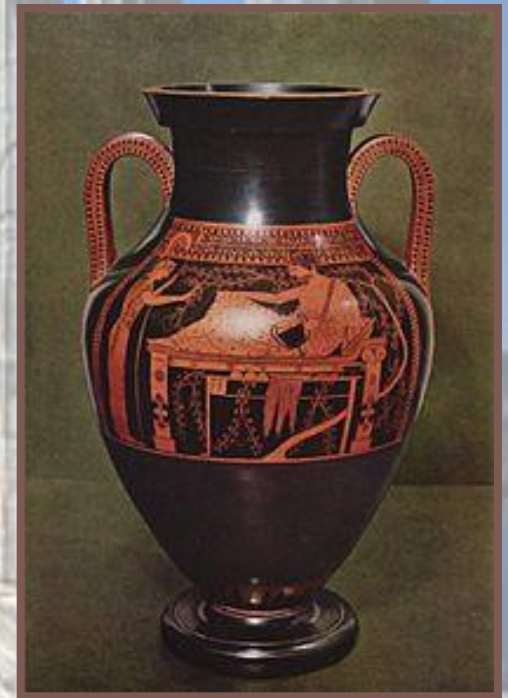
The background of the slide is a photograph of ancient Greek ruins. In the foreground, there are several large, weathered stone blocks and a paved walkway. In the middle ground, a row of tall, fluted stone columns stands on a raised platform. Beyond the columns, a clear blue sky meets a deep blue sea. In the distance, some low mountains or hills are visible on the horizon. The overall scene is bright and clear, suggesting a sunny day.

*Вазопись  
Древней Греции*

**Сафонова Татьяна Николаевна,  
учитель ИЗО**

# Древнегреческая вазапись —

декоративная роспись сосудов, выполненная керамическим способом, т. е. специальными красками с последующим обжигом. Охватывает период с догреческой минойской культуры и вплоть до эллинизма, то есть, начиная с 2500 г. до н.э. и включая последнее столетие, предшествовавшее появлению христианства.



**Амфора-билингва  
вазописца Андокида.  
Геракл и Афина.  
ок. 520 г. до н. э.**



# Эгейская вакопись до Древней Греции

## Минойская керамика

Украшенная росписью глиняная посуда появляется в крито-минойском культурном ареале начиная с 2500 г.



## Микенская керамика

Около 1600 г. до н. э. с началом позднеэлладского периода вырастает первая высокоразвитая континентальная микенская культура, оставившая след и в вакописи.

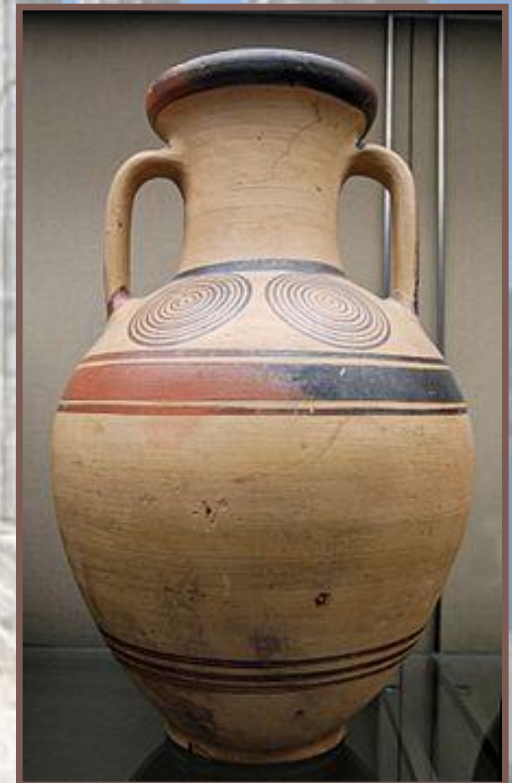
## Минийская керамика

На территории материковой Греции в среднеэлладский период получила распространение так называемая минийская керамика — из тонкой глины, изящная, но без росписи.



# Древнегреческая вазапись. Протогеометрический и геометрический стили

С закатом микенской культуры после дорийского вторжения все достижения прежней вазаписи утрачены. В течение примерно столетия существует субмикенская керамика, для которой характерно полное отсутствие орнамента (в редких случаях она украшена несколькими незамысловатыми линиями). Около 1050 г. до н. э. в греческом искусстве распространяются геометрические мотивы. На ранних этапах (протогеометрический стиль) до 900 г. до н. э. керамическая посуда расписывалась обычно крупными строго геометрическими узорами. В период расцвета геометрики, начиная с 900 г. до н. э., происходит усложнение геометрических рисунков.



Протогеометрическая  
амфора,  
около 975—950 гг. до н. э.



# Ориентализирующий период

Начиная с 725 г. до н. э. в изготовлении керамики лидирующее положение занимает Коринф. Начальный период, которому соответствует ориентализирующий, или иначе протокоринфский стиль, характеризуется в вазописи увеличением фигурных фризов и мифологических изображений. Положение, очерёдность, тематика и сами изображения оказались под влиянием восточных образцов, для которых были прежде всего характерны изображения грифонов, сфинксов и львов.



Ольпа в  
ориентализирующем стиле

# Чернофигурная вазапись

Со второй половины VII в. до начала V в. до н. э. чернофигурная вазапись развивается в самостоятельный стиль украшения керамики. Всё чаще на изображениях стали появляться человеческие фигуры. Композиционные схемы также подверглись изменениям. Наиболее популярными мотивами изображений на вазах становятся пиршества, сражения, мифологические сцены, повествующие о жизни Геракла и о Троянской войне.



Аттическая чернофигурная амфора.  
Геракл и Герион.  
Ок. 540 г. до н. э.



# Краснофигурная вазапись

Краснофигурные вазы впервые появились около 530 г. до н. э. Считается, что эту технику впервые применил живописец Андокид. В отличие от уже существовавшего распределения цветов основы и изображения в чернофигурной вазаписи, чёрным цветом стали красить не силуэты фигур, а наоборот фон, оставляя фигуры незакрашенными. Отдельными щетинками на неокрашенных фигурах прорисовывались тончайшие детали изображений.



Свадьба Фетиды.  
Пиксида вазаписца свадеб.  
Ок. 470—460 г. до н. э.

# Вазопись по белому фону

Для росписи ваз в этом стиле в качестве основы использовалась белая краска, на которую наносились чёрные, красные либо многоцветные фигуры. Эта техника вазописи применялась преимущественно в росписи лекифов, арибалов и алабастронов.



Лекиф с изображением  
Ахилла и Аякса,  
к 500 г. до н. э.



# Вазы-гнафии

Вазы-гнафии, названные по месту первого их обнаружения в Гнафии (Апулия), появились в 370—360 гг. до н. э. Эти вазы родом из нижней Италии получили широкое распространение в греческих метрополиях и за их пределами. В росписи гнафий по чёрному лаковому фону использовались белый, жёлтый, оранжевый, красный, коричневый, зелёный и другие цвета. На вазах встречаются символы счастья, культовые изображения и растительные мотивы.



**Ойнохойя-гнафия.**  
300—290 гг. до н. э.

# Вазы из Чентурипе

Чентурипские вазы получили лишь местное распространение в Сицилии. Керамические сосуды составлялись воедино из нескольких частей и не использовались по своему прямому назначению, а лишь вкладывались в захоронения. Для росписи чентурипских ваз использовались пастельные тона по нежно-розовому фону, вазы украшались крупными скульптурными изображениями людей в одеждах разных цветов и великолепными аппликативными рельефами.



Чентурипская ваза,  
280—220 гг. до н. э.



A photograph of ancient Greek temple ruins, likely the Temple of Apollo at Delphi, featuring several standing columns and a stone-paved walkway overlooking the sea under a clear blue sky. The text "Спасибо за внимание!" is overlaid in the center.

**Спасибо за  
внимание!**