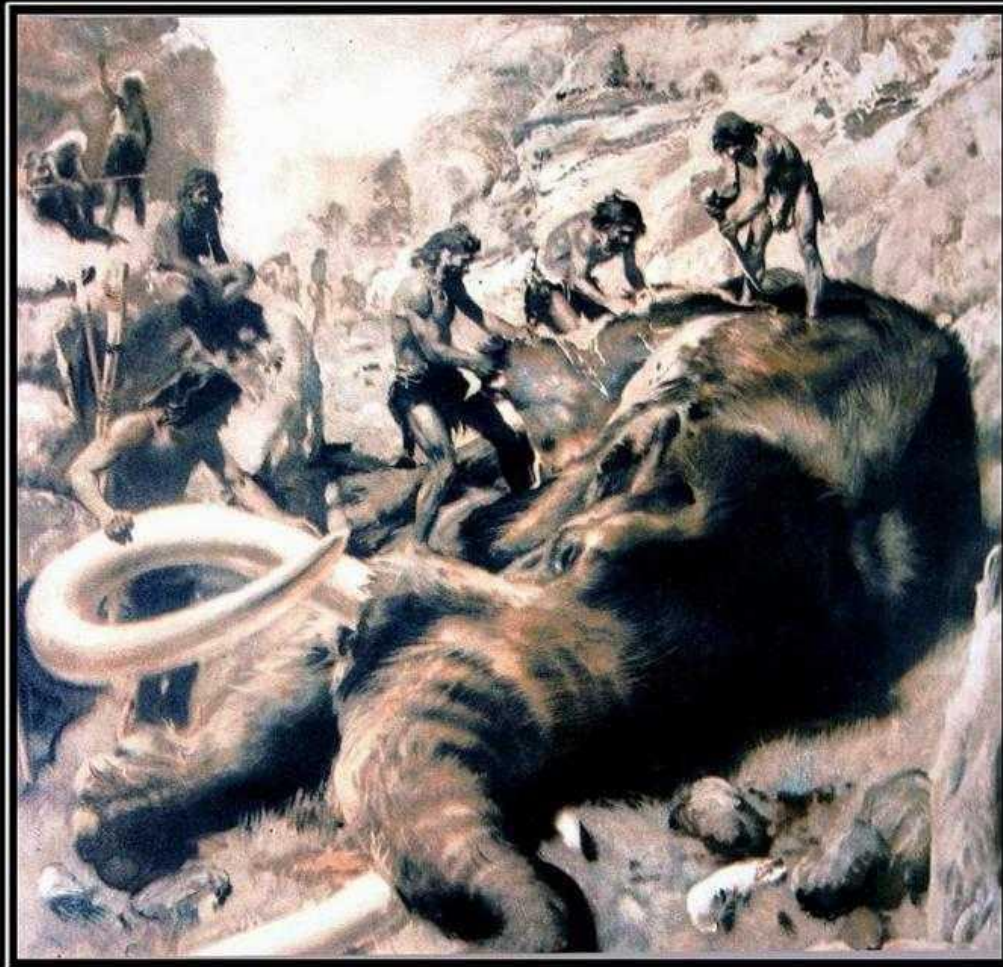


Примитивные жилища разных народов



Царь природы
Победителей не судят

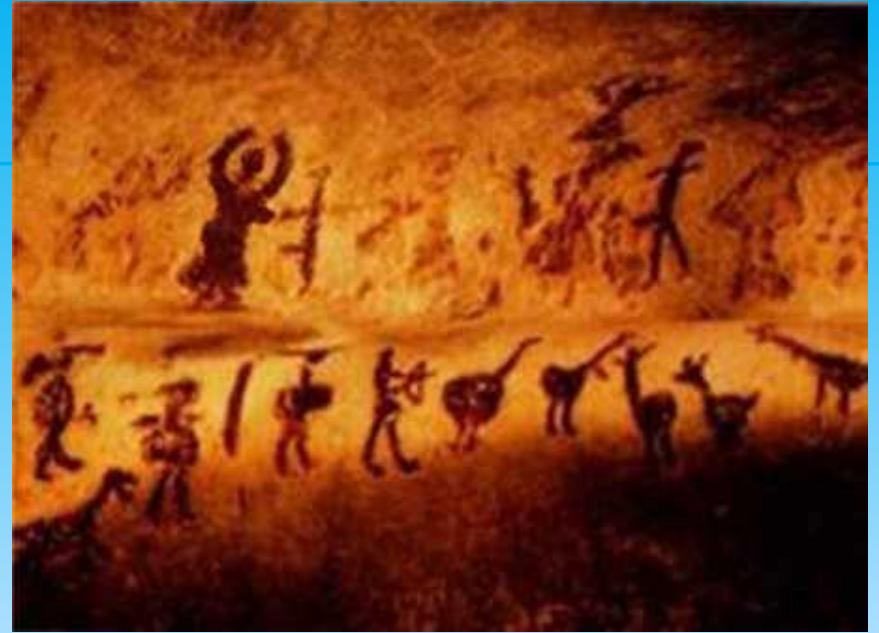
Неандертальцы – жизнь в пещере

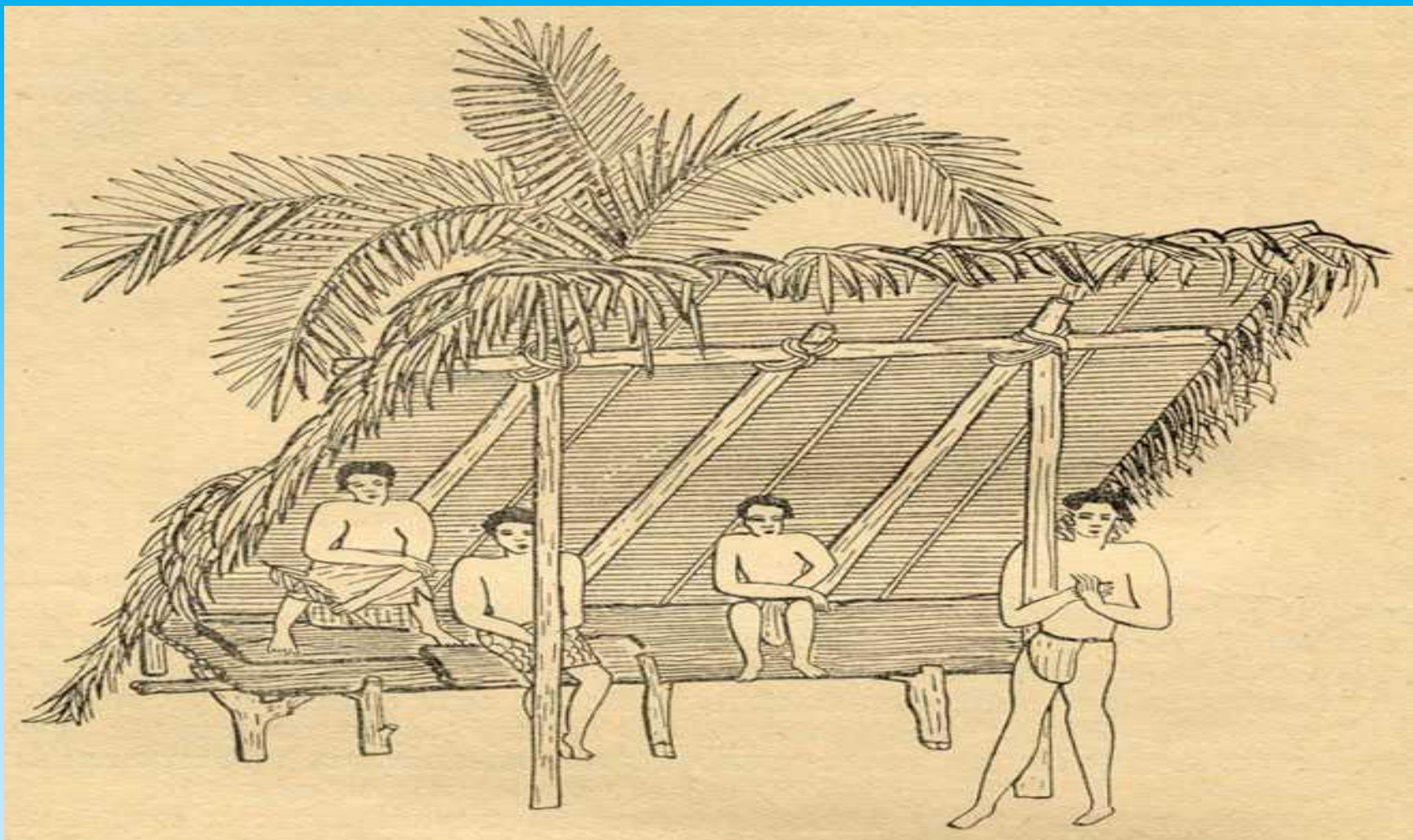


Это при них появились зачатки языка, это они овладели огнём, создали семью. И именно первобытному человеку мы обязаны возникновением первых искусственных жилищ, созданных не только инстинктом, но и разумом. При этом размещались они обычно недалеко от входа, а то и вовсе снаружи, под скальным навесом, отгораживаясь от окружающего мира занавесками из звериных шкур. В древних пещерах находили впоследствии следы больших костров и остатки охотничьей добычи. Там был очаг.



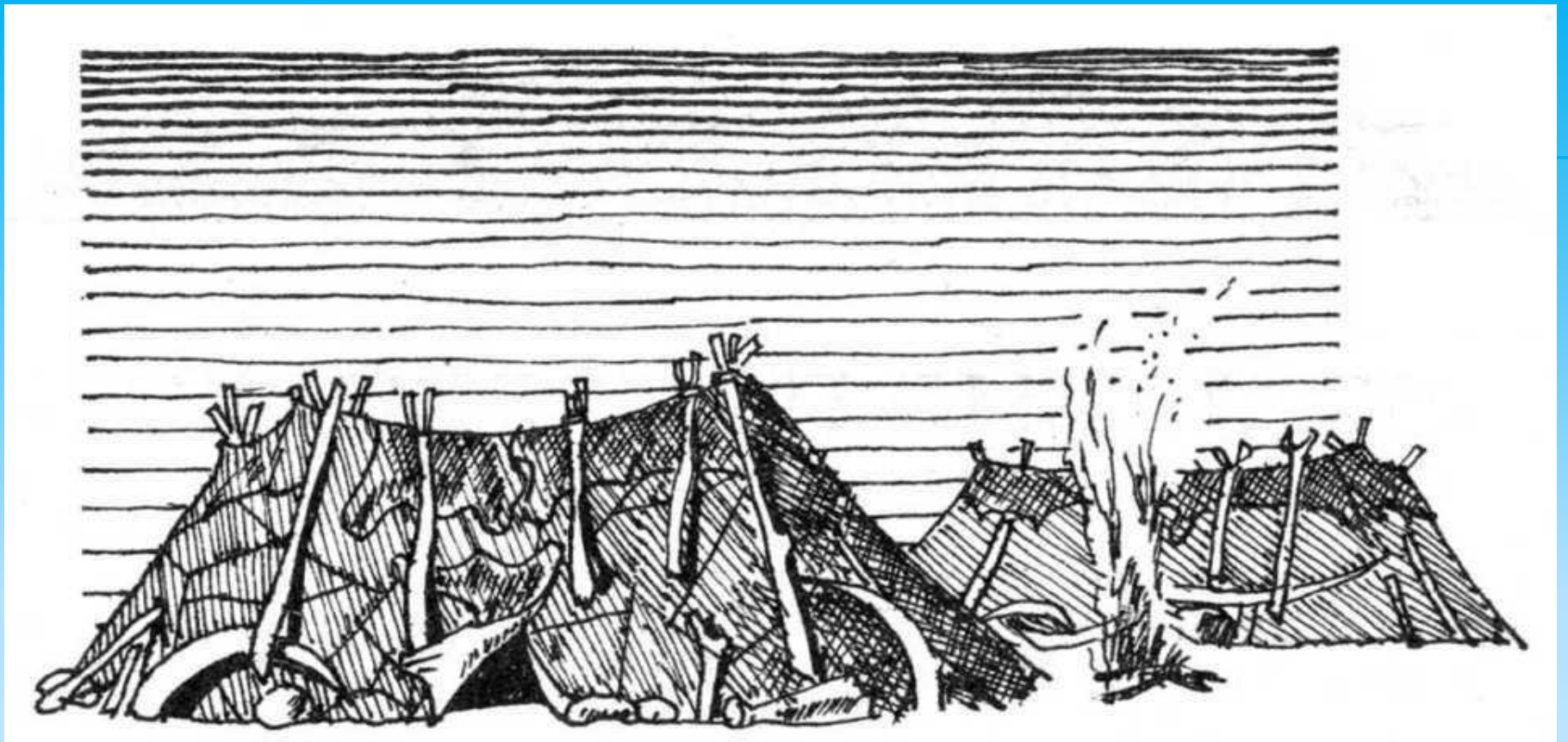
В пещерах, где большое пространство позволяло собираться вместе, первобытные люди учились жить в обществе, вести совместное хозяйство. Именно здесь были найдены изумительные по мастерству рисунки наших «диких» предков. Благодаря тому, что первобытный художник догадался устроить «картинную галерею» в пещере, подальше от дождя и солнца, до нас дошли самые древние и бесценные памятники искусства.





ВЕТРОВОЙ ЗАСЛОН АНДАМАНЦЕВ

Сначала это был ветровой заслон. Такое сооружение жилищем не назовёшь. Это, скорее, стойбище, место для временного пребывания. Две опоры в виде небольших шестов с развилкой-рогулькой. На них кладется третий шест. Затем на получившуюся раму наклонно к земле в подветренную сторону вкладываются длинные ветви, а на них то, что есть под рукой: кора, листья, дёрн, трава, мох.

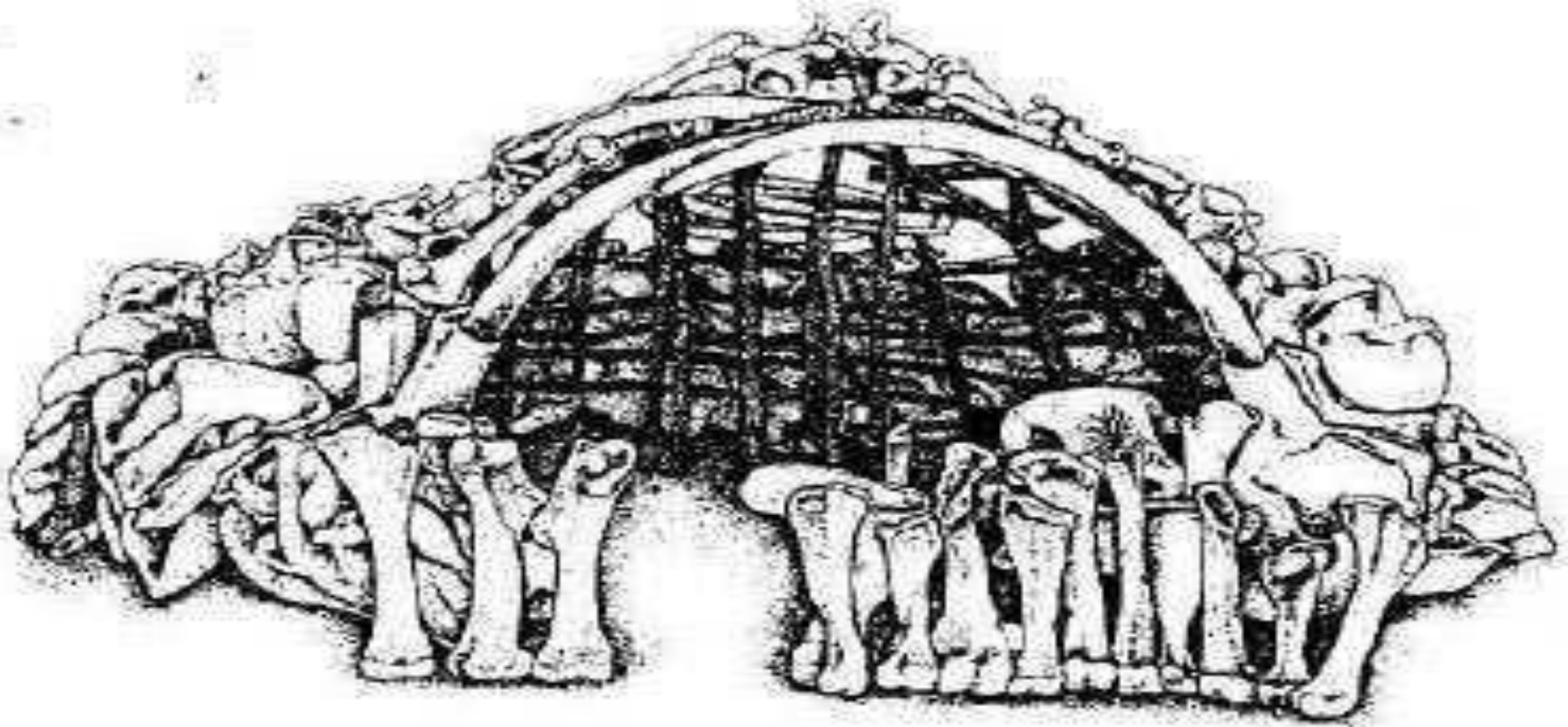


. Шалаш и был первой крышей, построенной человеком. Шалаш, как временное жилище, практически не изменившись, дожил до 22 века. Если хорошо законопатить, совсем неплохое укрытие от ветра и дождя получается.



(c) 2011/04

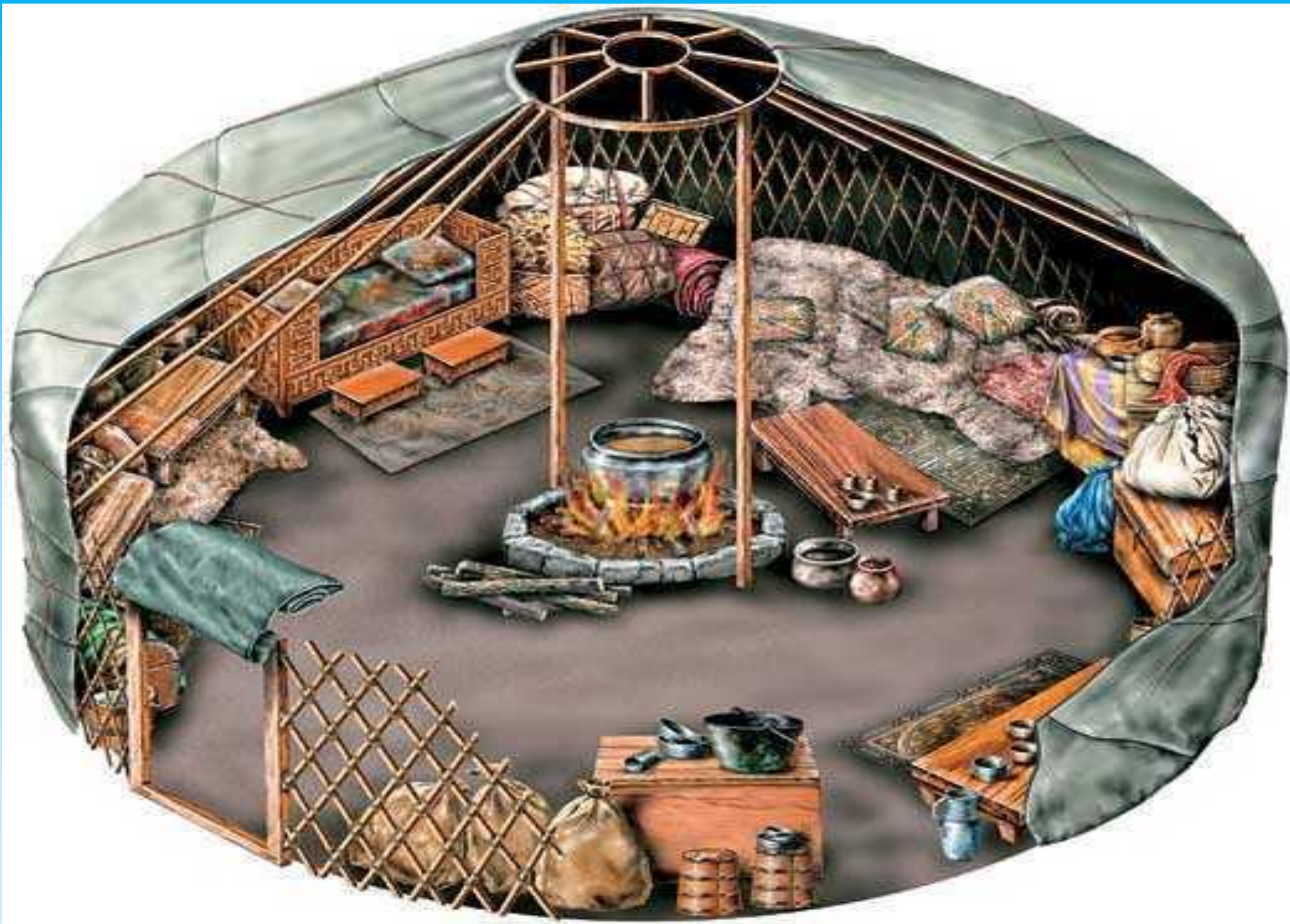
ХИЖИНА Д. ТОМА



Много лет назад люди использовали для строительства жилища и его ограждения огромные кости мамонта. На стоянке близ Межиричей (Украина) было обнаружено жилище, где 95 челюстных костей мамонтов образуют стену, которая окружает неглубокую яму. В качестве крыши использовались шкуры и кора деревьев, стены присыпались землей и дерном. Есть сооружение длиной 35 и шириной 15 м. Видимо не для одной семьи служило это сооружение.



Оказывается, монгольская юрта-это ещё и своеобразные часы. Земля под куполом юрты делиться, как циферблат, на 12 частей, каждая из которых носит имя кого-то из зверей. Стрелкой часов является солнечный луч, который проникает сквозь отверстие в потолке и перемещается по «звериному циферблату», обозначая « час зайца», «час дракона».







ДОМ НА СВАЯХ (ПОБЕРЕЖЬЕ ГВИНЕЙСКОГО ЗАЛИВА)

Вдоль улицы выстроились хижины с пологими крышами из пальмовых листьев. Они висят над водой на высоте полутора-двух метров, упершись десятками свай в илистое, неглубокое в этих местах дно. В хижину предстояло подняться по уходящей отвесно в воду узкой лесенке.

В чём же смысл поселений на воде? Как вы думаете?



ДОМ НА СВАЯХ

Дома ставили повыше на столбы, чтобы приливы и отливы, разливы, наводнения и прочие капризы водной стихии не очень беспокоили жителей. Королевство Данхеме вело бесконечные войны со своими соседями

и захваченных в сражении пленников продавало в рабство. Местные жители укрывались от входивших в состав армии женщин -воительниц, или беспощадных амазонок. Дело в том, что беспощадные в бою амазонки не умели плавать.





ЧАТАЛ-ХЮЮК

Примерно 9 тыс. лет назад в нём проживало 6 тыс. жителей. Чатал-Хююк состоял из сложенных из обожженной глины домов, составляющих единое целое, так как стена одного дома служила стеной или частью стены для другого. Дом-город был найден в 1961 г. В Турции. Это сооружение чуть ли не единственное в истории человечества, которое никто не покорил и не разрушил. Наружных дверей в этих сооружениях не было их обитатели проникали в свои жилища **по лестницам** через отверстия в крыше. Затаскивая наверх лестницы, они защищали себя от возможных нападений.







Мазанки с самых древних времён строились на юго-западе России. Впоследствии они переименовались в хаты. Плетень облепляли землёй, смешанной с глиной, потом смазывали нагладко глиной. От мазания и произошло название мазанок. Часто выводили соломенную крышу, в стене прорезали небольшие окошки.



На Руси были распространены избы из срубов, курени, мазанки, хаты.



ДОМ, В КОТОРОМ РОДИЛСЯ СЕРГЕЙ ЕСЕНИН В РЯЗАНСКОЙ ОБЛАСТИ

Дом, в котором родился Сергей Есенин в Рязанской области. Крыша дома четырехскатная, крытая соломой, стропила укреплены непосредственно на стенах, и крыша нависает над ними. Карниза у дома нет



Для строительства иглу вырезают из снега «кирпичи», складывают их друг на друга, образуя яйцеобразный купол. Иглу- удивительное сооружение, в котором всё «наоборот». Ну, например, его каркас устанавливается не до, а после строительства хижины. И устанавливается он не руками, а его дыханием. Ещё одно «наоборот». В иглу снег не холодит, а согревает. И ещё. Время не разрушает, а, наоборот, укрепляет постройку, поскольку снег со временем слёживается и твердеет.



А известный враг всех жилищ ветер здесь выполняет роль старательного строителя-подмастерья. Все щели, ветер немедленно заполняет – снежной пылью.

Поняли ли вы, почему иглу называют строением «наоборот»? (То, что мешает обычным жилищам и разрушает их, иглу идет только на пользу.)



Самое простое жилище у эвенкой - чум. Это конический шалаш из жердей. Связка трех, соединенных вверху жердей - основа чума. На связку опираются еще 30-50 шестов, покрытых лосиными шкурами. Но такой чум имели в основном богатые и зажиточные эвенки. А бедняки крыли свои чумы корой лиственницы. Их называли корьевыми.



2. Посмотрите на рисунок и напишите названия жилищ.



(Вигвам, землянка (курень), яранга, иглу, мазанка (хата), хижина, юрта.)

3. Решите кроссворд.

- 1) Каркасное жилище чукчей. (Яранга.)
- 2) Жилище теплых стран из веток, крытых пальмовыми листьями. (Хижина.)
- 3) Землянка. (Курень.)
- 4) Жилище из снега. (Иглу.)
- 5) Каркасное жилище монгольских скотоводов. (Юрта.)
- 6) Жилище, основа которого обмазана глиной. (Мазанка.)



Из словаря

**Жилище-здание, в котором
живет человек.**

**Примитивное- очень
простые.**

КРЫША

ИЗ ЛИСТЬЕВ.

ЖИЛИЩЕ ЧУКЧЕЙ-ОЛЕНЕВОДОВ ИЗ
ДЕРЕВЯННЫХ ШЕСТОВ, ПОКРЫТЫХ
ОЛЕНЬИМИ ШКУРАМИ.

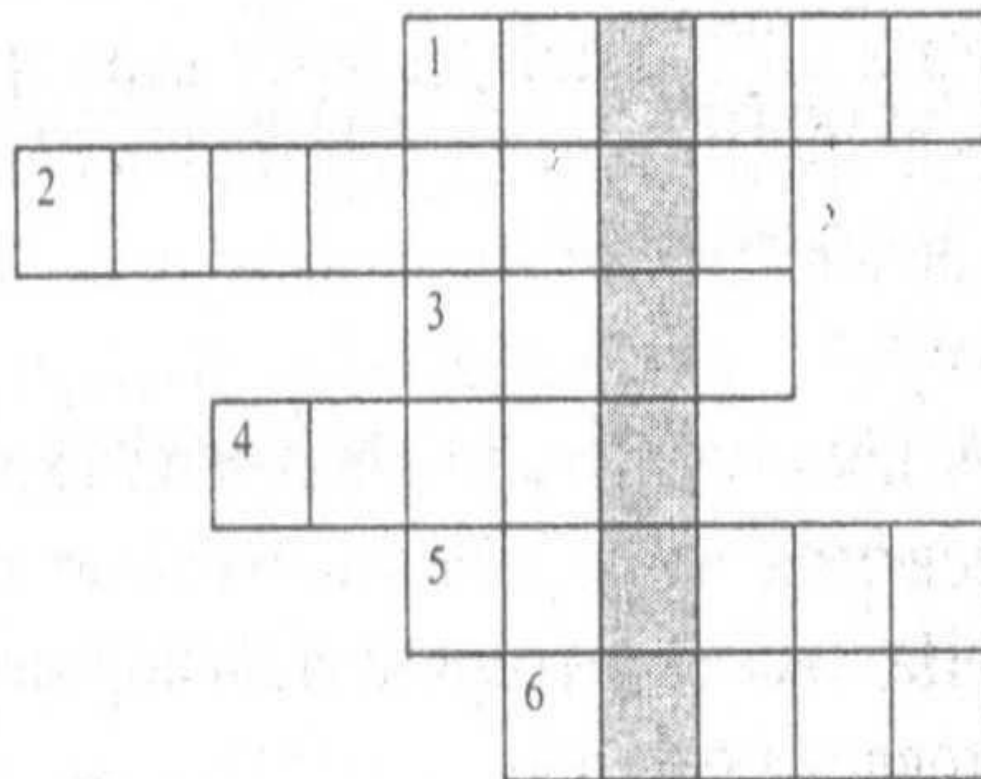
СКЛАДНОЙ ДОМ, ПОКРЫВАЕТСЯ
ВОЙЛОКОМ.

ЭТО- КАРКАСНОЕ ЖИЛИЩЕ. НЕСМОТРЯ
НА ТО,

ЧТО ОНО СДЕЛАНО ИЗ ХОЛОДНОГО
МАТЕРИАЛА ,ОНО ХОРОШО СОХРАНЯЕТ
ТЕПЛО.

ЕМУ НЕ СТРАШНЫ НИ ВЕТЕР, НИ ВРЕМЯ.

4. Решите кроссворд.



РЕШИТЕ КРОССВОРД.

1. Жилище жителей африканской Нигерии
2. Растение, которое болотные люди используют для строительства жилища.
3. Дом из снега.
4. Народность, чье жильё-яранга.
5. Дом первобытного человека
6. Из них сделаны стены хижин. **Ключевое слово:**
Что обозначает полученное слово?

я р а ю и г л у

а г н р т а у к

х и ж и н а р ь

а р ё щ е п е н



Levin Iglut