

The background features several large, flowing, abstract shapes in shades of green, purple, and light blue. Interspersed among these are numerous small, yellow, starburst-like shapes that resemble confetti or light rays, creating a vibrant and celebratory atmosphere.

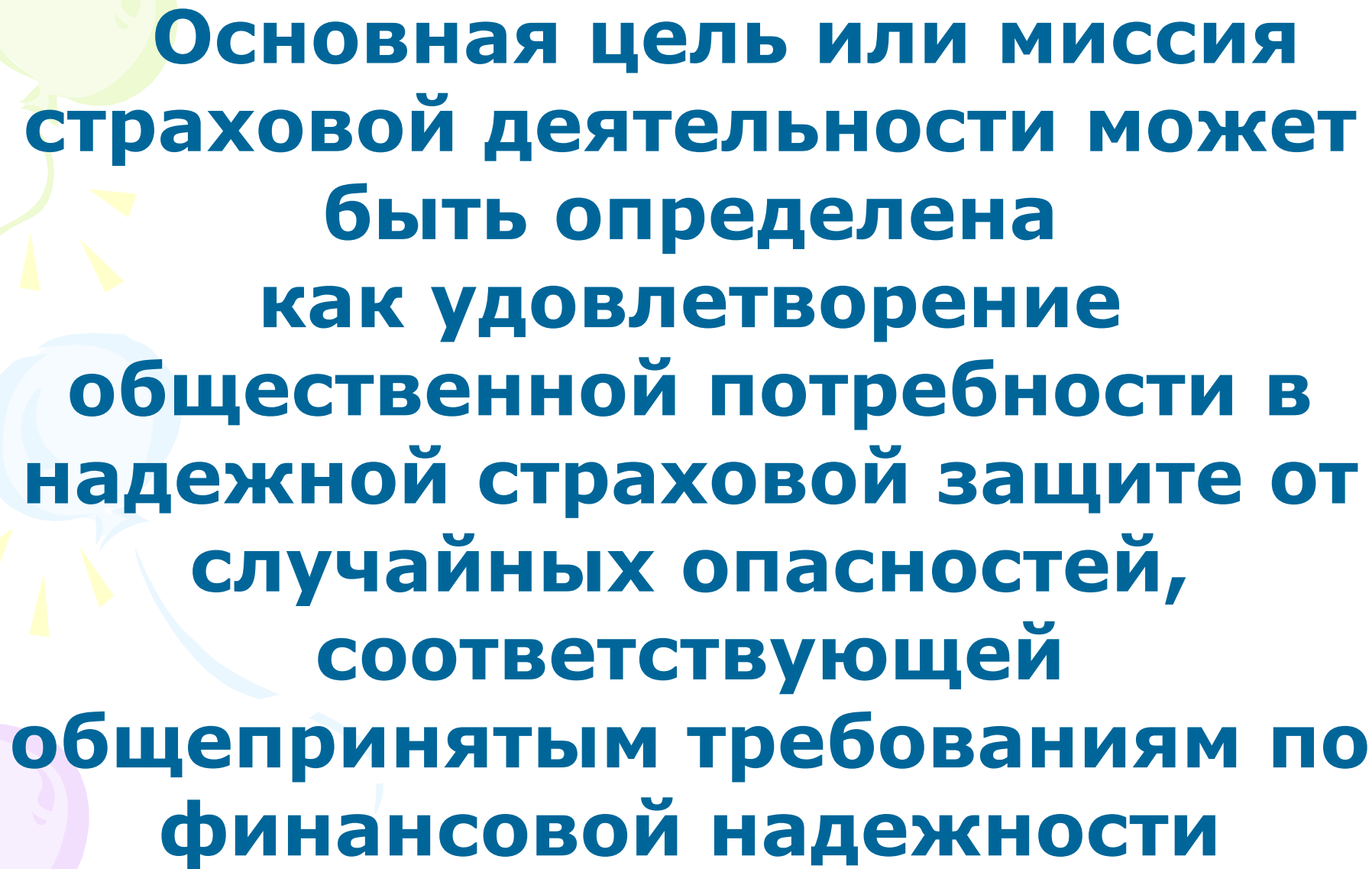
СТРАХОВАНИЕ



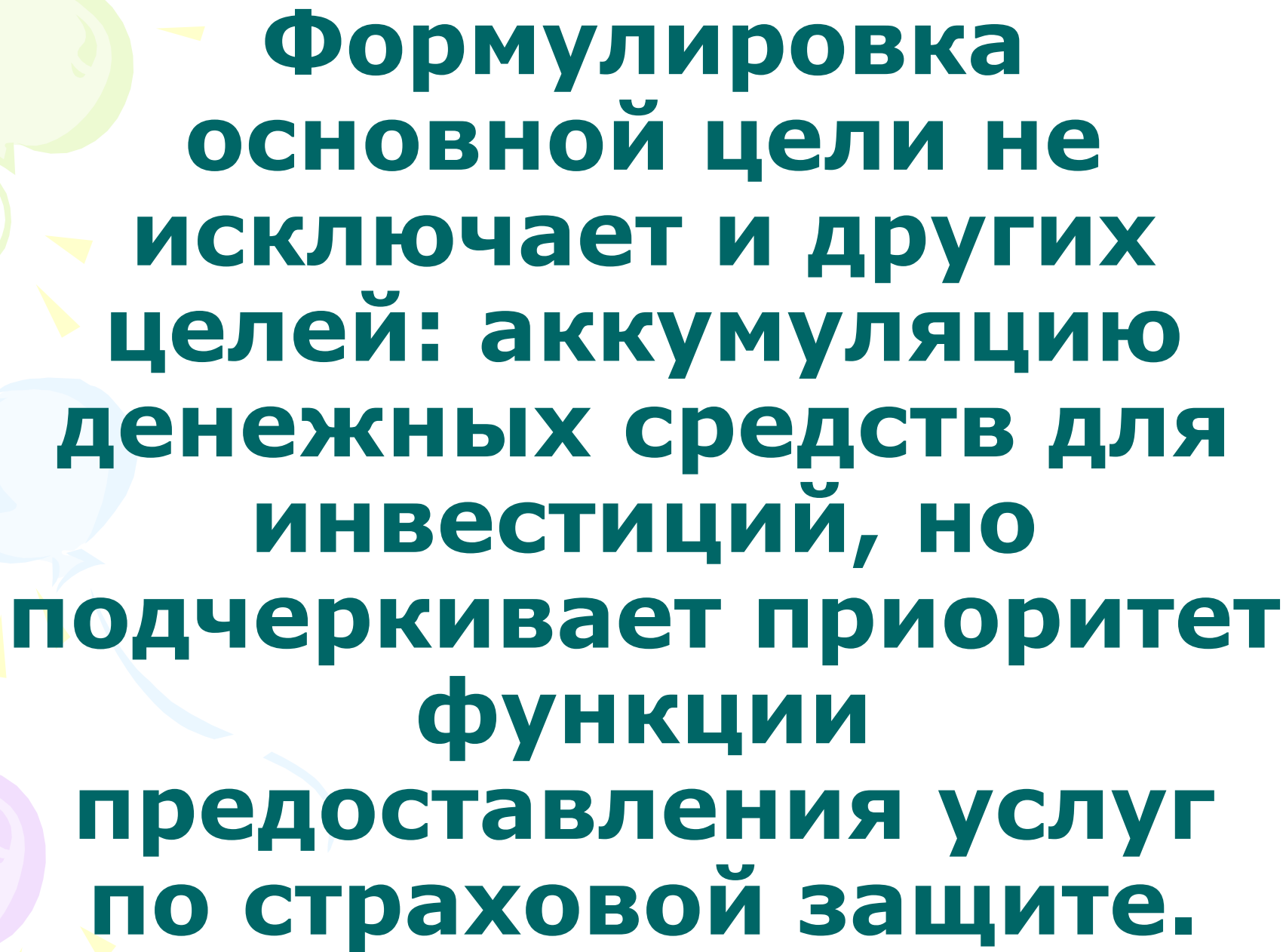
Введение

Цель и задачи страхования

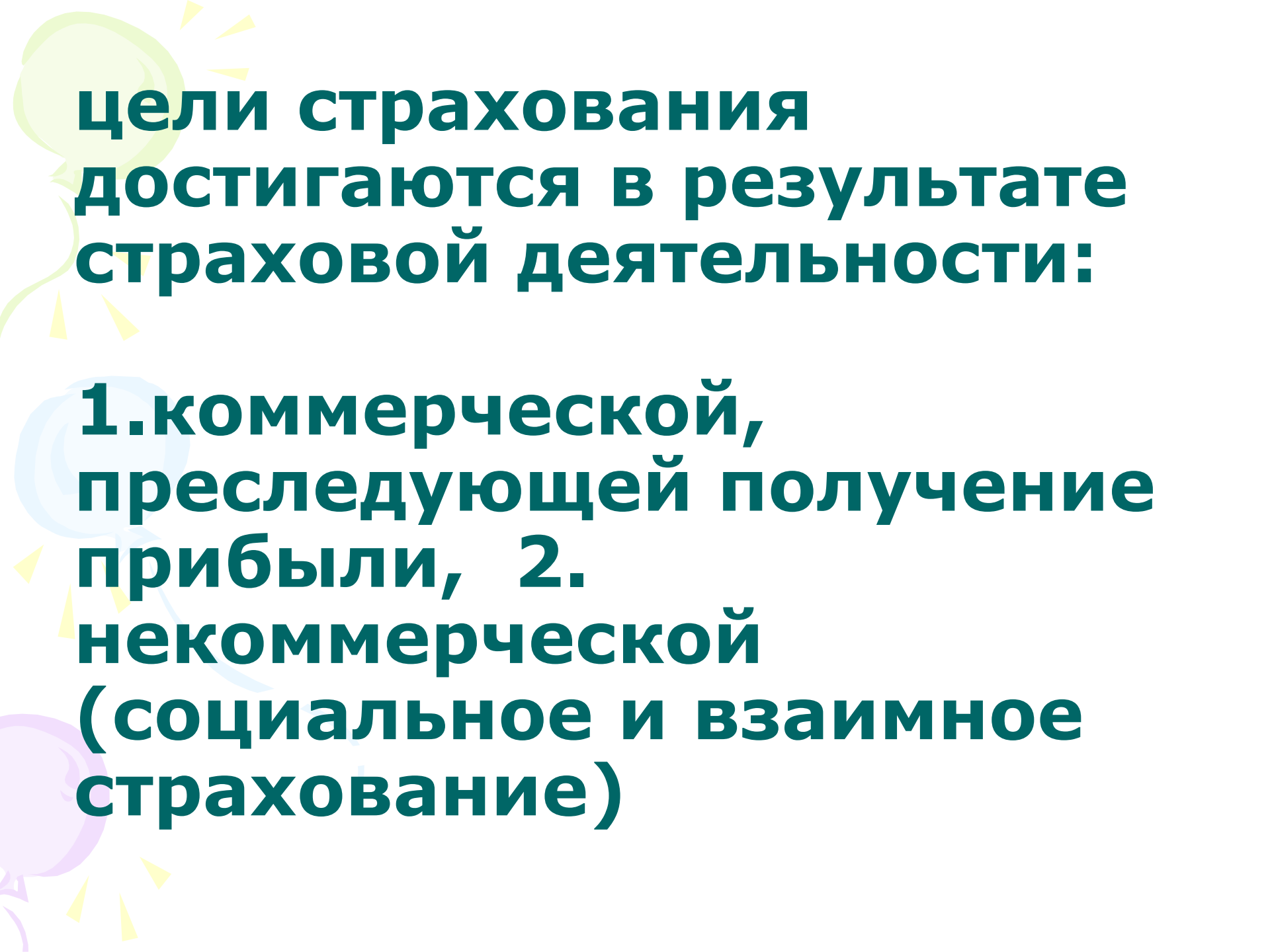
- во-первых, объективная потребность общества в страховой защите
- во-вторых, эта защита должна быть надежной в смысле финансового обеспечения страховых выплат
- в-третьих, необходимость установления критериев этой надежности.

The background features a stylized sun with yellow rays in the top-left corner. Three balloons are visible: a light green one at the top-left, a light blue one in the middle-left, and a light purple one at the bottom-left. The text is centered and written in a bold, blue, sans-serif font.

**Основная цель или миссия
страховой деятельности может
быть определена
как удовлетворение
общественной потребности в
надежной страховой защите от
случайных опасностей,
соответствующей
общепринятым требованиям по
финансовой надежности**


The background features three balloons: a light green one at the top left, a light blue one in the middle left, and a light purple one at the bottom left. Yellow streamers and small triangular flags are scattered around the balloons.

**Формулировка
основной цели не
исключает и других
целей: аккумуляцию
денежных средств для
инвестиций, но
подчеркивает приоритет
функции
предоставления услуг
по страховой защите.**



**цели страхования
достигаются в результате
страховой деятельности:**

**1. коммерческой,
преследующей получение
прибыли, 2.
некоммерческой
(социальное и взаимное
страхование)**



**Степень
достижения
основной цели и
будет определять
эффективность
страховой
деятельности**

Единый комплексный критерий e - уровень страховой защиты суммарных рисков предпринимательской деятельности, имущества, жизни и здоровья граждан определяется по формуле

$$e = \sum M_L \sum n_L m_{ij} / n_j (s/c)_{ij}$$


$$e = \sum M_L \sum n_L m_{ij} / n_j (s/c)_{ij}$$

- Где M_L – количество типов объектов страхования;
- n_j – количество объектов страхования в каждом типе;
- m_{ij} – количество застрахованных объектов j -го типа
- s – страховая сумма, на которую застрахован i -й объект j -го типа;
- c – действительная (реальная) стоимость этого объекта.

Основные задачи страхования

Задачи и функции	Виды страхования	
	Социальное Коммерческое	
Аккумулятивная	Финансовое наполнение фондов государственного социального страхования	Аккумуляция денежных средств в страховых фондах и инвестирование этих средств в хозяйственный оборот
Возмещающая	Возмещение утраченных трудовых доходов и расходов на лечение	Возмещение ущерба от страхового случая
Предупредительная и контрольная	Снижение рисков и тяжести их последствий. Повышение ответственности на всех уровнях управления. Повышение личной ответственности за	

Из Закона «Об организации страхового дела в Российской Федерации»

- **Ст. 3. Цель и задачи организации страхового дела. Формы страхования.**
- **1. Целью организации страхового дела является обеспечение защиты имущественных интересов физических и юридических лиц Российской Федерации, субъектов Российской Федерации и муниципальных образований при наступлении страховых случаев.**
- **Задачами организации страхового дела являются:**
 - **проведение единой государственной политики в сфере страхования;**
 - **установление принципов страхования и формирование механизмов страхования, обеспечивающих экономическую безопасность граждан и хозяйствующих субъектов на территории Российской Федерации.**



ТЕМА 1. СТРАХОВАНИЕ В РЫНОЧНОЙ ЭКОНОМИКЕ

1.1. Истоки страхования

**1.2. Организация страхового дела в
Российской Федерации**

1.3. Сущность и функции страхования

1.4. Формы организации страхового фонда

1.5. Классификация страхования


1.6. Системы страхования



1.1. Истоки страхования

Страхование (страховое дело) – это деятельность страховых компаний (страховщиков) по защите страхователей от возможных потерь и уменьшению величины рисков

В основе страхования лежит страх

The background features a white background with decorative elements on the left side. There are three balloons: a light green one at the top, a light blue one in the middle, and a light purple one at the bottom. Each balloon has a yellow streamer and several yellow triangular shapes around it, resembling confetti or streamer ends.

**Основополагающий
принцип:
страхование – это
только защита от
риска, оно не
может служить
обогащению**

История вопроса

1. Самые древние правила страхования изложены в одной из книг Талмуда: если у одного из погонщиков ослов гибло животное, Талмуд предписывал остальным погонщикам выделить ему взамен другого осла, но не деньги
2. Попытки законодательного установления нормативов распределения риска были предприняты задолго до нашей эры царем Вавилонии (18 век до н.э.)
3. В основе зарождающихся первичных форм страхования была заложена коллективная взаимопомощь, которая обеспечивается взаимными обязательствами

Средневековое страхование по сравнению с античным отличалось большей широтой страхового обеспечения, предусматривало разнообразные страховые случаи

- 1. В 1310 г. в г. Брюгге (Германия) была учреждена «страховая палата», которая проводила операции по защите имущественных интересов купечества и ремесленных гильдий**
- 2. Страхования от огня. после лондонского пожара 1666 г., когда был уничтожен почти весь центр города, была учреждена компания «Огневой полис» для страхования домов и иных сооружений**

Государственное страхование и на Руси

1. В России до конца 18 века не было своей отечественной организации. Страховые услуги оказывали иностранные компании
2. Платежи вносились золотом и уходили за границу
3. В 1781 г. Екатериной II издан «Устав купеческого водоходства» заключал установления о морском страховании
4. В 1786 г. была установлена государственная монополия
5. В 1786 г. при Государственном заемном банке создается страховая экспедиция, которая обязана страховать от огня имущество и строения российских граждан, которая понесла финансовые убытки

Новый этап в развитии страхования в России

1. В 1827 г. на его базе образовано «Первое российское от огня страховое общество», получившее монополию на страхование строений от огня в Москве, Петербурге, Одессе и прибалтийских губерниях
2. В 1835 г. было создано страховое общество «Жизнь», которое занималось личным страхованием.
3. К концу 19 века на Западе насчитывалось около 100 видов личного и имущественного страхования, появляются новые виды страховых услуг: страхование финансовых потерь, страхование животных, страхование от краж со взломом и др.

В России после Октябрьской революции страховое дело строилось на законодательных актах:

- - декрет СНК РСФСР от 23.03.18 «Об учреждении государственного контроля над всеми видами страхования, кроме социального». Этот контроль осуществлялся Комиссариатом по делам страхования;
- - декрет СНК РСФСР от 28.11.18 «Об организации страхового дела в Российской Республике» объявлял страховое дело во всех его видах государственной монополией.

Основы страхования в СССР

1. Главным управлением государственного страхования в СССР был Госстрах
2. Страхование в СССР имело во многом формальный характер, так как само государство взяло на себя заботу о возмещении ущерба
3. Это породило иждивенческую психологию руководителей предприятий к проблеме сохранности и возмещения ущерба
4. Страхование носило фискальный характер. Государством допускались безвозмездные принудительные изъятия из страховых фондов огромных средств на покрытие бюджетного дефицита.

1.2. Организация страхового дела в Российской Федерации

1. Начало демонополизации страхового дела в РФ положил закон «О кооперации» от 26.05.88
2. Постановление Совета Министров СССР от 16.08.90 «О мерах по демонополизации народного хозяйства»
3. После распада СССР в 1992 г. на базе Правления Госстраха был создан Росгосстрах. Государственные и муниципальные предприятия преобразуются в акционерные страховые общества закрытого и открытого типов и в страховые товарищества с ограниченной ответственностью

Законодательную базу правового регулирования страхового рынка заложил закон РФ «О страховании» № 4015-1 от 27.11.92. Дальнейшее развитие этого законно произошло в Гражданском Кодексе РФ (глава 48), который четко определил понятия:

- - страхование имущества,
- - неполное имущественное страхование,
- - дополнительное имущественное страхование,
- - страхование ответственности за причинение вреда,
- - страхование ответственности по договору,
- - страхование предпринимательского риска,
- - перестрахование.

31.12.97 принят Закон РФ № 157-ФЗ «О внесении изменений и дополнений в закон РФ «О страховании»»

Закон ввел законодательно важные положения:

- страхование может осуществляться только юридическими лицами, имеющими лицензию на осуществление страховой деятельности на территории РФ;**
- величину минимального размера оплаченного уставного капитала на день подачи документов на осуществление страховой деятельности;**
- закон послужил основанием для разработки программных действий по развитию страхового дела в России**

1.3. Сущность и функции страхования

Необходимость страхования заключается в следующем:

1. Страхование – важнейший элемент системы общественно-экономических отношений.
2. В процессе производственной, социальной, политической и культурной деятельности жизнь человека, его имущество постоянно подвергаются риску быть частично или полностью утраченными из-за наступления чрезвычайных событий (стихийных бедствий, аварий и т.п.).
3. Владелец имущества заинтересован в существовании источника средств для компенсации потерь при наступлении чрезвычайного события (страхового случая).



Страховое возмещение в случае утраты имущества

Рисунок 1.1 – Возникновение потребности в страховании

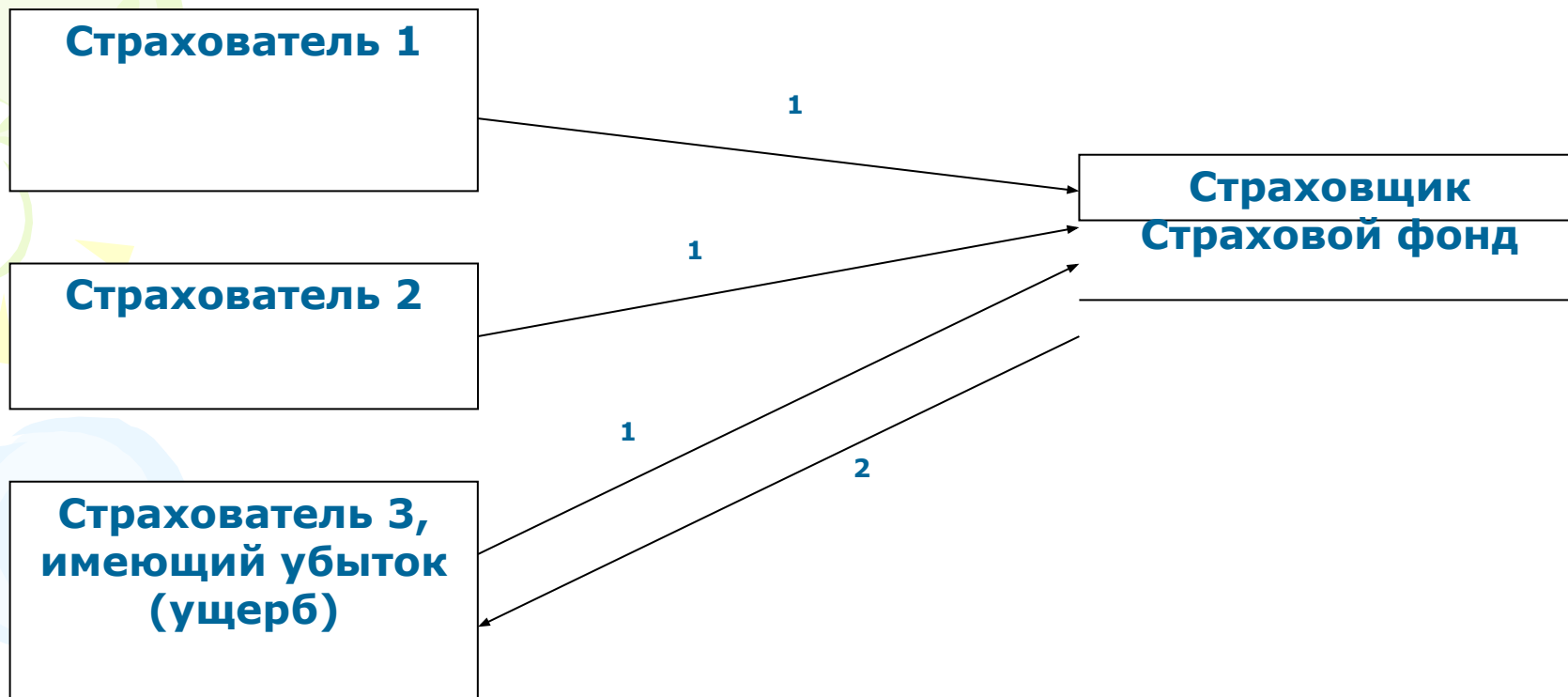
A decorative graphic on the left side of the slide features three balloons: a light green one at the top, a light blue one in the middle, and a light purple one at the bottom. Each balloon is attached to a thin, wavy ribbon and has several small, yellow, triangular shapes radiating from its base, resembling light or confetti.

Особенности страхования:

1) для страхования характерна замкнутая раскладка ущерба в рамках данного создаваемого страхового фонда

Средства страхового фонда расходуются для компенсации ущерба только его участников. Т.е. страхование основано на предпосылке, что число страхователей, попавших в страховой случай, гораздо меньше общего числа участников страхового фонда, регулярно выплачивающих взносы.

Замкнутость распределения ущерба отличает категорию страхования от категории финансов (доходы госбюджета формируются за счет платежей юридических и физических лиц, а распределяются не только на плательщиков взносов).



1 – страховые взносы (премии);
2 – страховое возмещение (выплата)

Рисунок 1.2 – Замкнутая раскладка ущерба

2) вероятностное движение денежной формы стоимости

- Страхователь имеет право на страховую выплату только при наступлении страхового случая. Он не может потребовать обратно свои деньги, выплаченные в виде страховых премий, если страховой случай не наступает.**
- Замкнутые отношения застрахованных, обуславливают возвратность собранных в страховой фонд страховых платежей, что сближает категорию страхования с категорией кредита. Однако эта возвратность возможна только при наступлении страхового случая**

3) перераспределение (выравнивание) ущерба по территории и во времени

Динамика ущербов неравномерна, ими не затрагиваются в равной степени все территории. Это создает возможности раскладки ущербов по территории. Неравномерность ущербов во времени порождает необходимость резервирования части страховых платежей для возмещения ущербов в неблагоприятные годы

Главные предпосылки страхования:

- **1) наличие рискового сообщества** – определенного количества лиц или хозяйствующих единиц, подверженных одному и тому же риску (домовладельцы данного населенного пункта находятся под угрозой риска пожаров и т.д.);
- **2) страхование только определенных рисков, ущерб от наступления которых подлежит денежной оценке** (это относится ко всем видам имущественного ущерба и потерям дохода)

Страховая деятельность основана на двух принципах:

- **1) принцип эквивалентности – требование равновесия между доходами и расходами страховой компании. (Доходы – страховые взносы, уплачиваемые страхователями. Расходы – страховые выплаты и затраты на содержание страховой организации);**
- **2) принцип случайности – страховаться могут только события, имеющие случайный, непредвиденный характер, т.е. если неизвестно, когда наступит данное событие и наступит ли вообще**

Функции страхования:

- Страхование как часть финансовой системы выражает свою сущность прежде всего через **распределительную функцию**, которая находит воплощение в реализации специфических функций, свойственных только страхованию:
- **1) рисковая функция – возмещение риска.** В рамках этой функции происходит перераспределение денежной формы стоимости между участниками страхования в связи с последствиями случайных страховых событий;
- **2) предупредительная функция – уменьшение степени риска и последствий страхового события.** За счет средств страхового фонда осуществляется финансирование различных мероприятий по предупреждению и ограничению последствий катастроф, аварий и др.;
- **3) сберегательная функция – при помощи страхования сберегаются денежные суммы на дожитие;**
- **4) контрольная функция – предполагается финансовый контроль за строго целевым формированием и использованием средств страхового фонда.**

1.4. Формы организации страхового фонда

Таблица 1.1 – Страховые фонды

Назначение	Защита имущественных интересов населения при наступлении страхового события
Источники средств	Платежи юридических и физических лиц (обязательные и добровольные)
Формы организации	Государственные страховые фонды
	Фонды самострахования
	Фонды страховых компаний

1. Государственные страховые фонды – фонды социальной поддержки населения за счет обязательных платежей физических и юридических лиц.

- Средства этих фондов используются в строгом соответствии с установленными нормативами и при наступлении определенных условий, например, наступление нетрудоспособности (фонд обязательного медицинского страхования), старости (фонд пенсионного страхования) и т.п.
- Государственный резервный фонд предназначен обеспечивать возмещение ущерба и устранять последствия стихийных бедствий и крупных аварий, повлекших крупные разрушения и большие человеческие жертвы. Фонд формируется в денежной и натуральной формах (постоянно возобновляемые запасы продукции, топлива, продовольствия по ограниченной номенклатуре, размещенные на специальных базах).

2. Формы самострахования – создаются на предприятиях и в домашних хозяйствах на добровольной основе

Исключение составляют акционерные общества, которым федеральным законом «Об акционерных обществах» предписывается создание резервных фондов минимум 15% от уставного капитала. Фонды самострахования, как правило, создаются в виде натуральных запасов с целью оперативного преодоления временных затруднений в процессе производства, либо с целью накопления к определенному времени определенной суммы.

3. Фонды страховых организаций – образуются на основе передачи им функций страхования со стороны клиентов

Формирование фонда происходит в децентрализованном порядке, так как страховые взносы уплачиваются каждым страхователем обособленно и в добровольном порядке. Фонд имеет только денежную форму. Расходование средств строго целевое – на возмещение ущерба в соответствии с установленными правилами и условиями страхования. Объем средств в фонде, необходимых для страховых выплат, определяется на основе статистики, эмпирических прогнозов и теории вероятностей.

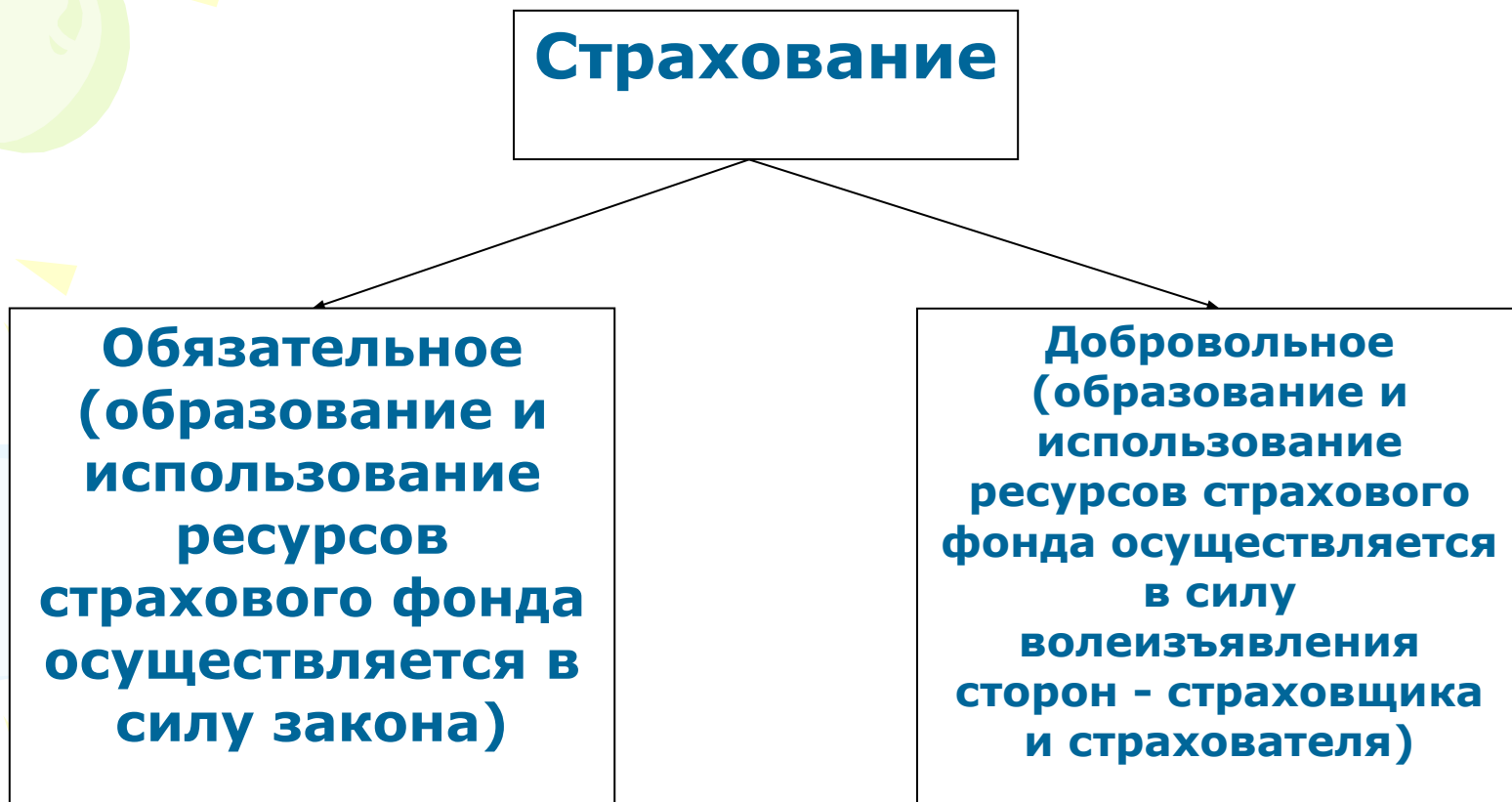


Рисунок 1.3 – Классификация по признаку обязательности

1.5. Классификация страхования

По форме организации

```
graph TD; A[По форме организации] --> B[Государственное]; A --> C[Акционерное]; A --> D[Взаимное]; A --> E[Кооперативное];
```

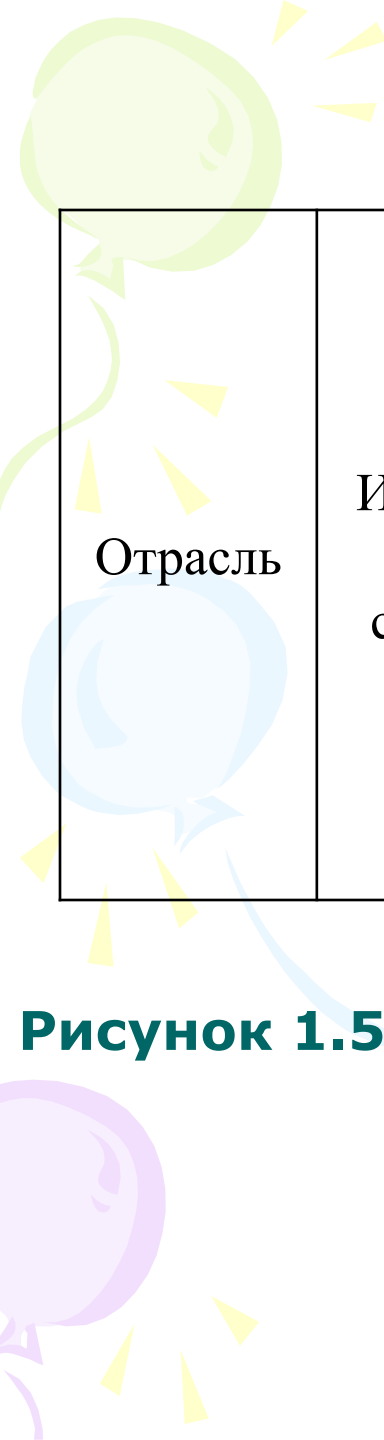
Государственное
(страховщик – государство в лице специально уполномоченных страховых организаций)

Акционерное
(страховщик – частный капитал в виде акционерных обществ)

Взаимное
(объединение физических или юридических лиц, выражающее договоренность о возмещении друг другу будущих убытков в определенных долях согласно принятым условиям)

Кооперативное
(страховые операции проводятся кооперативами, которые определяют условия, порядок и виды страхования)

Рисунок 1.4 – Классификация страхования по форме организации



Отрасль	Имущественное страхование	Личное страхование	Страхование Ответственности	Страхование предпринимательской деятельности
---------	---------------------------	--------------------	-----------------------------	--

Рисунок 1.5 – Классификация страхования по отраслям

В мировой практике принято классифицировать страхование по отраслям, подотраслям и видам страхования



Рисунок 1.6 – Классификация имущественного страхования



Личное страхование			
Подотрасли	Страхование жизни	Страхование от несчастных случаев	Медицинское страхование
Виды страхования	Страхование жизни	Страхование от несчастных случаев (индивидуальное)	Страхование общих медицинских расходов
	Страхование детей	Страхование работников за счет организации	Страхование медицинских расходов при поездке за границу
	Страхование к бракосочетанию	Страхование пассажиров	Страхование стоматологических расходов
	Страхование пенсий	и др.	Страхование на случай хирургической операции
	Страхование на случай смерти и утраты трудоспособности		и др.
	и др.		

Рисунок 1.7 – Классификация личного страхования по подотраслям и видам страхования

Страхование ответственности

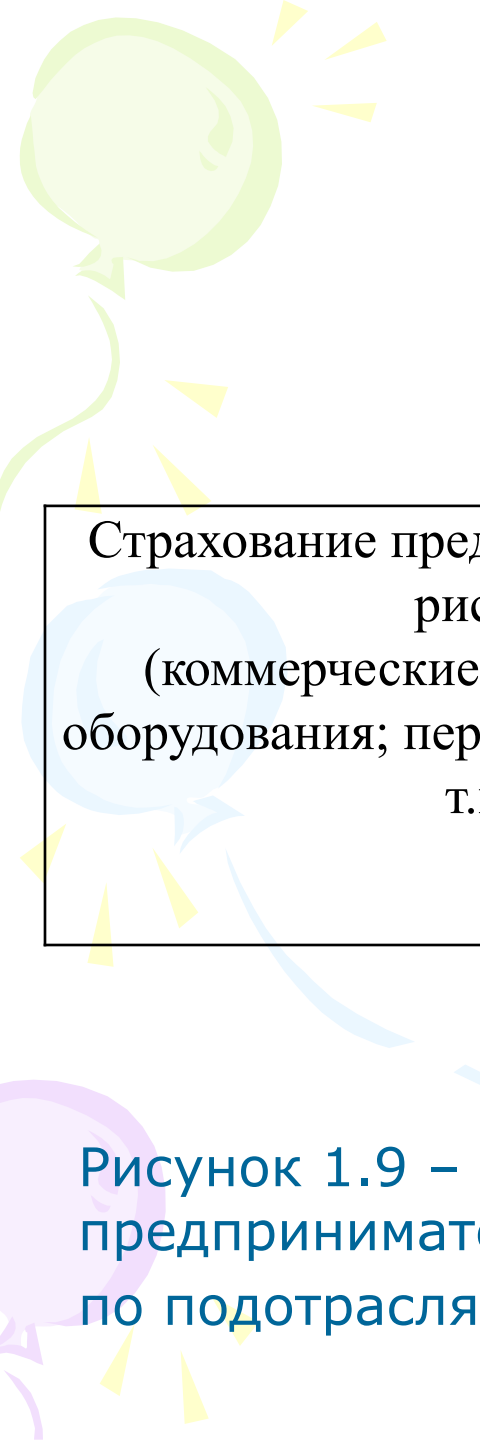
Страхование

гражданской ответственности
(владельцев транспортных средств;
промышленных предприятий;
экологических загрязнений и т.п.).

Страхование

профессиональной ответственности
(врачей, юристов, бухгалтеров и
других лиц, работающих в порядке
самозанятости)

Рисунок 1.8 – Классификация страхования ответственности по подотраслям



Страхование
предпринимательской деятельности

Страхование предпринимательских
рисков
(коммерческие риски; простой
оборудования; перерывы в торговле и
т.п.)

Страхование финансовых рисков
(риск непогашения кредита, риск
неуплаты процентов за кредит,
страхование депозитов и пр.)

Рисунок 1.9 – Классификация страхования
предпринимательской деятельности
по подотраслям

1.6. Системы страхования

Система страховой ответственности обуславливает соотношение между страховой суммой имущества и фактическим убытком, т.е. степень возмещения ущерба.

Применяются следующие системы страхования

1. Система действительной стоимости

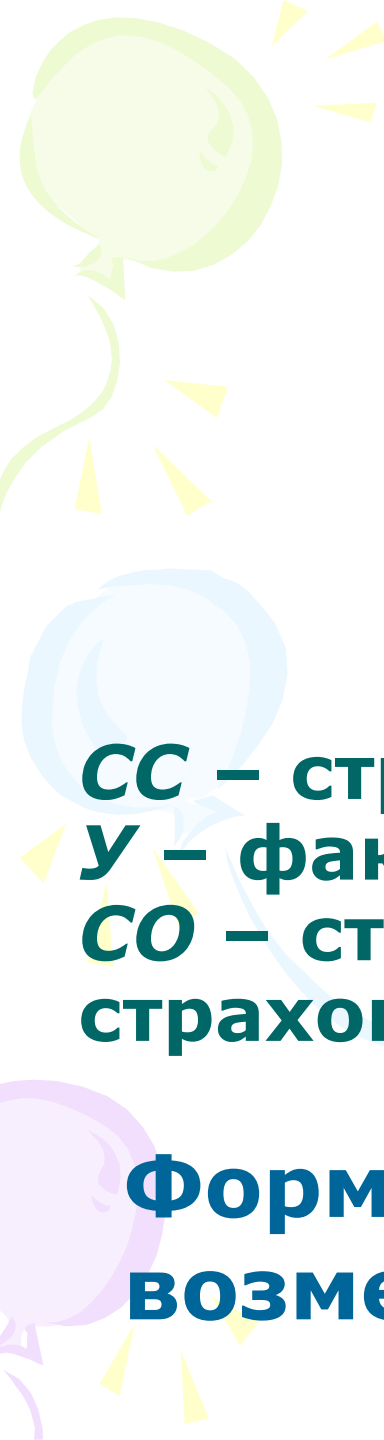
- При такой системе сумма страхового возмещения определяется как фактическая стоимость имущества на день заключения договора; страховое возмещение равно величине ущерба. Такая система означает полное страхование.

Пример расчета

- Стоимостная оценка объекта страхования 5 млн. руб. В результате произошедшего пожара имущество погибло. Таким образом, убыток страхователя составил 5 млн. руб.
- Страховое возмещение величине ущерба, т.е. 5 млн. руб.

2. Система пропорциональной ответственности

- Предусматривает собственное участие страхователя в возмещении ущерба**
- Сумма страхового возмещения пропорциональна доле страховой суммы по договору в стоимостной оценке объекта страхования**


$$CB = \frac{CC \cdot Y}{CO}$$

CC – страховая сумма по договору;
Y – фактическая сумма ущерба;
CO – стоимостная оценка объекта страхования

Формула для расчета страхового возмещения

Пример расчета

Стоимостная оценка объекта страхования 10 млн. руб.

Страховая сумма 5 млн. руб. В результате повреждения объекта убыток страхователя составил 4 млн. руб.

Ответ: страховое возмещение равно млн. руб.

При использовании данной системы страхования страхователь принимает часть риска на себя



3. Система первого риска

Предусматривает возмещение в размере ущерба, но в пределах страховой суммы. Ущерб сверх страховой суммы не возмещается

Пример расчета

- **Стоимость объекта 10 млн. руб., страховая сумма 5 млн. руб.;**
- **а) убыток в результате повреждения 4 млн. руб.**
- **Тогда страховое возмещение составит 4 млн. руб.;**
- **б) убыток в результате повреждения 6 млн. руб.**
- **Тогда страховое возмещение составит 5 млн. руб.**

4. Система восстановительной стоимости

- Означает равенство страхового возмещения цене нового имущества соответствующего вида, при этом износ имущества не учитывается.**
- Такая система соответствует принципу полноты страховой защиты**

5. Система предельной ответственности

- Предусматривает возмещение ущерба в твердо установленных границах**
- В договорах имущественного страхования часто предусматривается собственное участие страхователя в покрытии ущерба (франшизу).**
- Франшиза – определенная договором страхования сумма ущерба, не подлежащая возмещению страховщиком**

Пример расчета

Средняя стоимость урожая за 5 предшествующих лет в сопоставимых ценах 320 тыс. руб. с 1 га. Фактическая урожайность – 290 тыс. руб. Ущерб возмещается в размере 70% (считается, что потери урожая в размере 30% не связаны со страховым случаем, а являются нарушением страхователем технологии производства).

Убыток от урожая составил $320 - 290 = 30$ тыс. руб. с 1 га.

• Страховое возмещение тыс. руб. с 1 га.

Различают условную и безусловную франшизу

- При условной франшизе сумма ущерба в ее пределах не возмещается. Если же ущерб превышает франшизу, то он возмещается полностью.**
- При безусловной франшизе ее величина вычитается из любой суммы ущерба.**

Пример 1

- В договоре предусмотрена условная франшиза 1 тыс. руб.;
- а) ущерб страхователя 900 руб., возмещению не подлежит;
- б) ущерб составляет 1,2 тыс. руб. – возмещается в полном размере, т.е. страховое возмещение 1,2 тыс. руб.

Пример 2

В договоре предусмотрена безусловная франшиза 1 тыс. руб.; ущерб страхователя 1,2 тыс. руб.; страховое возмещение = $1,2 - 1 = 0,2$ тыс. руб.

При подсчете ВВП производственным
методом суммируется стоимость,
добавленная на каждой стадии
производства конечного продукта

**ВВП = Σ Добавленная стоимость +
Косвенные налоги – Государственные
субсидии**

**Добавленная стоимость (ДС) – это
разность между стоимостью продукции,
произведенной фирмой, и стоимостью
промежуточных продуктов,
приобретенных фирмой**



При расчете ВВП по доходам

суммируются все виды факторных доходов (зарплата, рента, %), а также 2 компонента, не являющихся доходами: амортизационные отчисления и чистые косвенные налоги на бизнес (налоги минус субсидии)




Связь между показателями ВНП и ВВП

$$\text{ВНП} = \text{ВВП} + \text{NX}$$

**NX - чистые факторные
доходы из-за рубежа**

3. ВВП другие показатели национальных счетов

- ВВП включает стоимость продукта, созданного как в самой стране, так и за рубежом, но с использованием факторов производства, принадлежащих данной стране




При расчете **ВВП** учитывается стоимость конечных товаров и услуг, произведенных только внутри страны с использованием факторов производства, принадлежащих как данной стране, так и др. странам

Чистый национальный продукт (**ЧНП**) – определяется вычитанием из ВВП отчислений на потребленный капитал

Национальный доход (НД) определяется разницей между ЧНП и косвенными налогами на бизнес

- Личный доход – фактически полученный доход, который определяется суммой национального дохода и полученных обществом трансфертов.(социальных выплат) за вычетом всех выплат, к которым относятся взносы на социальное страхование, налоги на прибыль корпораций, нераспределенная прибыль (личный доход = НД – выплаты + трансферты)



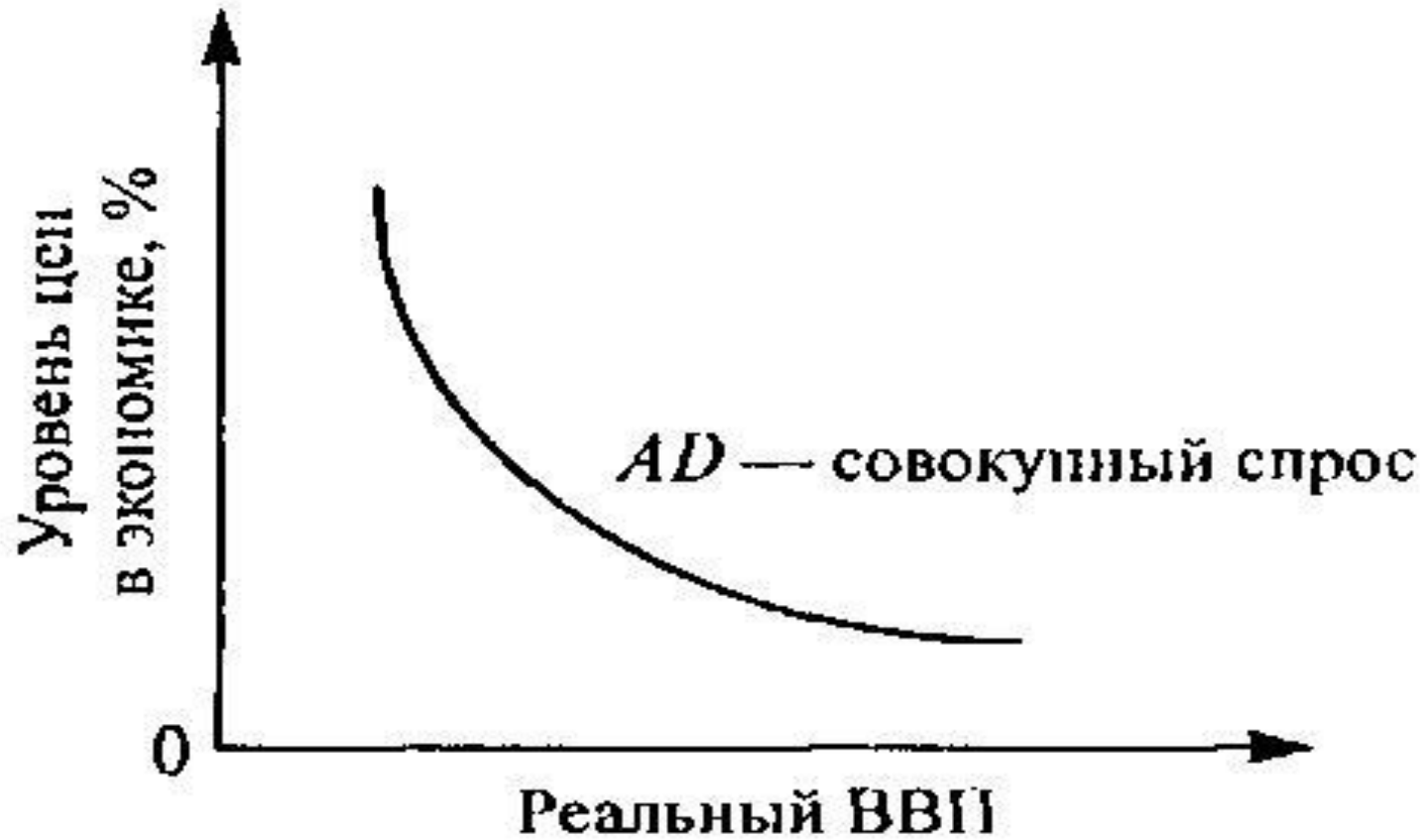
Личный доход после уплаты налогов – представляет собой **личный доход за вычетом индивидуальных налогов**

Индивидуальные налоги состоят из **личных подоходных налогов, налогов на личное имущество и налогов на наследство**

Тема 11. Макроэкономическое равновесие: совокупный спрос и совокупное предложение

- **Цель:** Выяснить как функционирует рынок в макроэкономике
- Совокупный спрос. Факторы, определяющие характер кривой совокупного спроса
- Совокупное предложение и определяющие его факторы
- Условия макроэкономического равновесия

Совокупный спрос. Факторы, определяющие характер кривой совокупного спроса

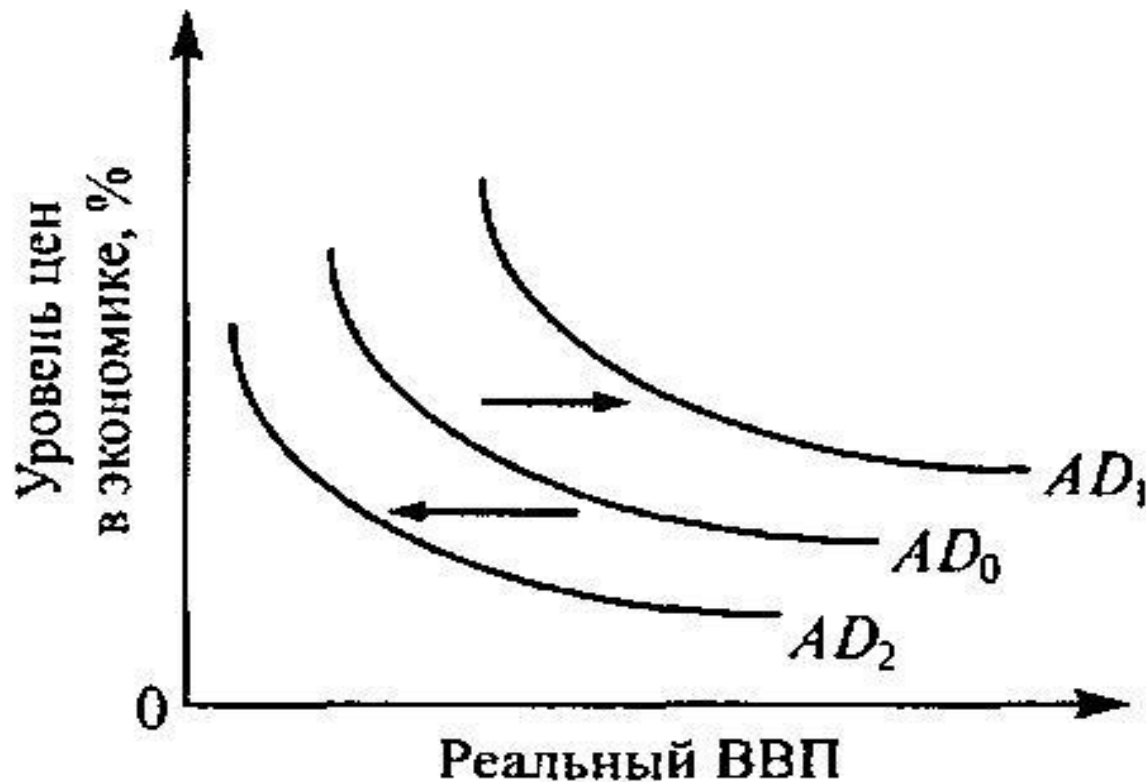




характер кривой совокупного спроса
определяется тремя факторами:

- 1. эффект процентной ставки;
- 2. эффект богатства;
- 3. эффект импортных закупок.

Влияние неценовых факторов на изменение совокупного спроса в макроэкономике

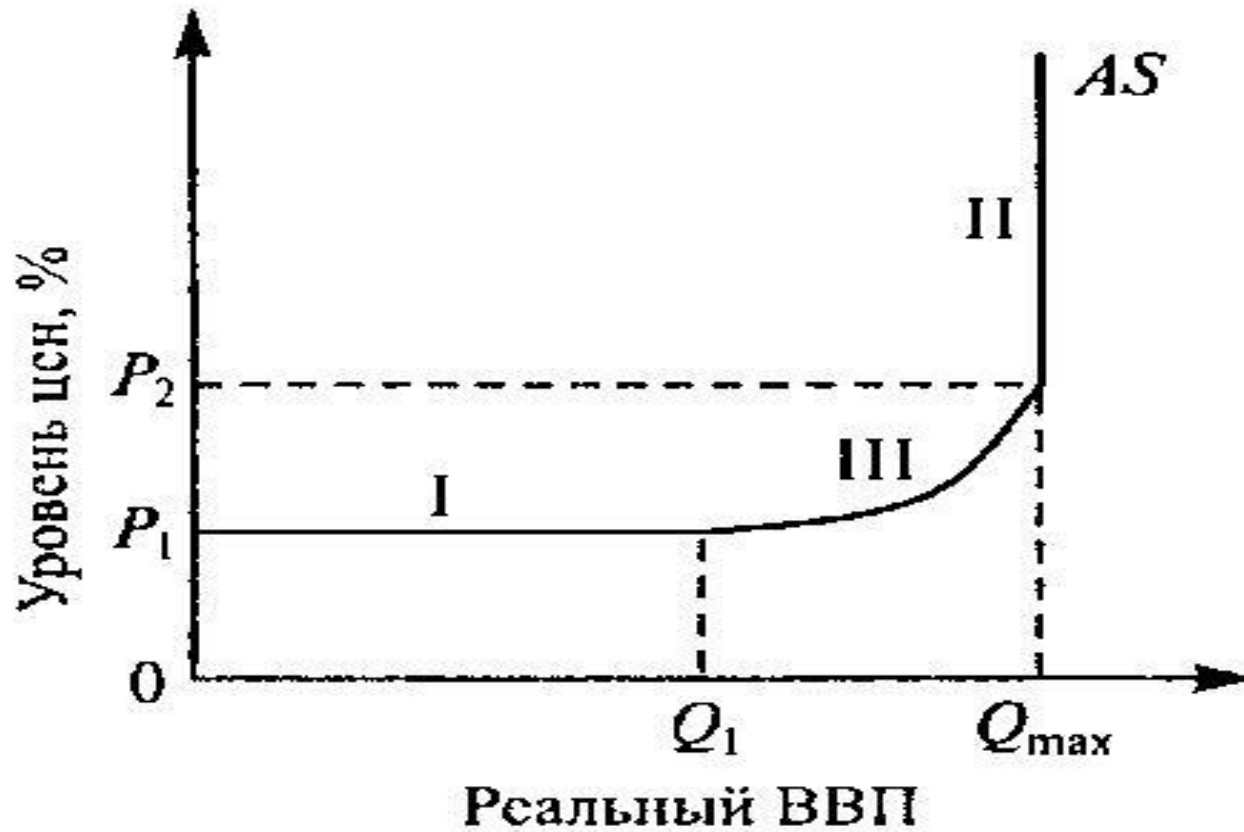


Изменение совокупного спроса под воздействием неценовых факторов

Влиянием неценовых факторов в экономике:

- 1. изменение в потребительских расходах
 - 1.1. благосостояние потребителя
 - 1.2. ожидания потребителя
 - задолженность потребителей
 - налоги
- 2. инвестиционные расходы
 - 2.1. процентные ставки
 - 2.2. ожидаемые прибыли от инвестиций
 - налоги с предприятий
 - технологии
 - избыточные мощности
- 3. изменения в государственных расходах
- 4. изменения в расходах на чистый объем экспорта
 - 4.1. национальный доход в зарубежных странах
 - 4.2. валютные курсы

2. Совокупное предложение и определяющие его факторы

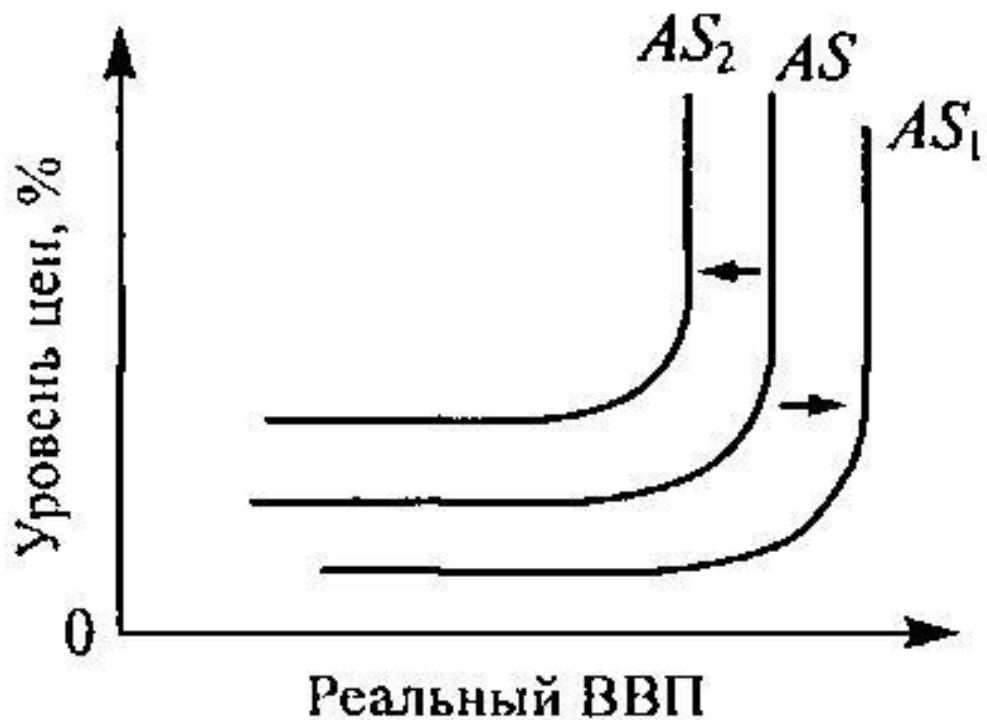


Кривая совокупного предложения (AS)

Совокупное предложение в ЭКОНОМИКЕ

- Горизонтальный отрезок - кейнсианский.
- Восходящий отрезок-промежуточный
- Вертикальный отрезок-классический

Влияние неценовых факторов на совокупное предложение в макроэкономике

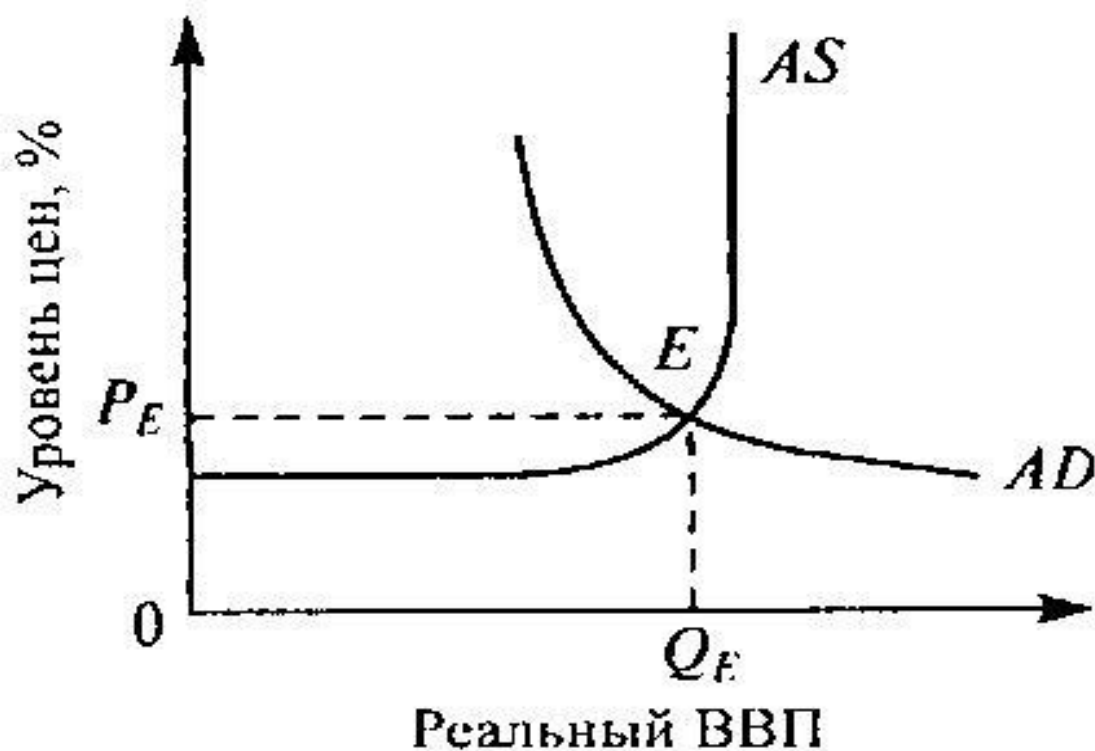


Смещение кривой совокупного предложения под воздействием неценовых факторов

Факторы, смещающие кривую AS называются неценовыми факторами совокупного предложения:

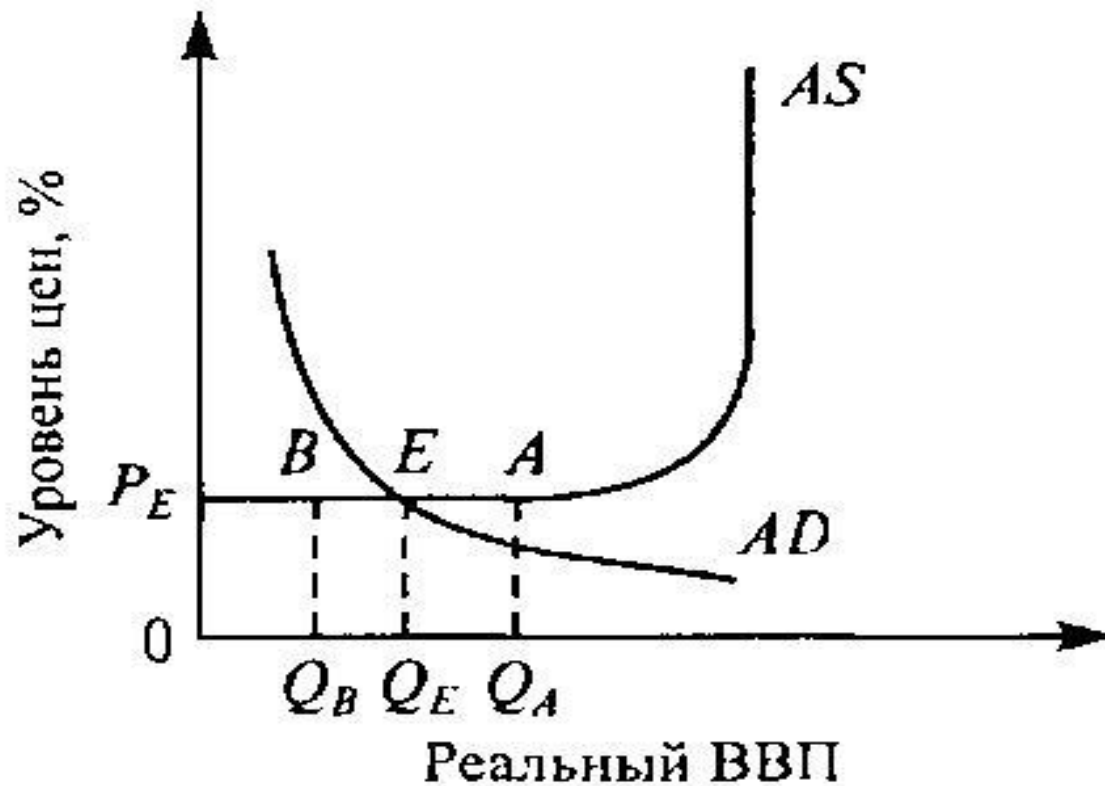
- 1. Изменение цен на ресурсы
 - земля
 - трудовые ресурсы
 - капитал
 - предпринимательские способности
 - цены на импортные ресурсы
 - господство на рынке
- 2. Изменения в производительности
- 3. Изменения правовых норм
 - 3.1. налоги с предприятий и субсидии
 - 3.2. государственное регулирование.

3. Условия макроэкономического равновесия



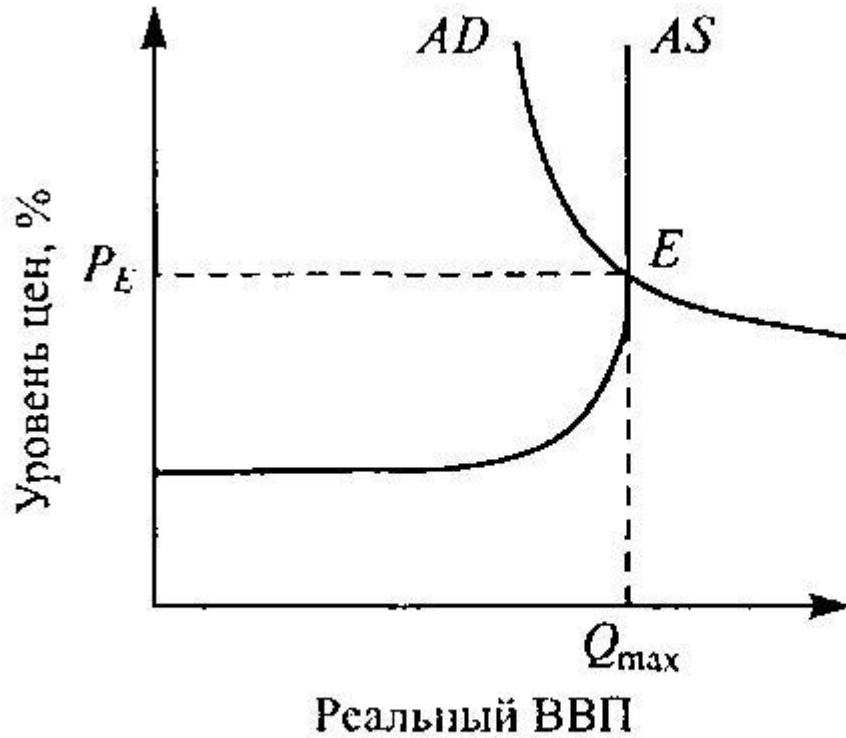
Равновесие совокупного спроса и совокупного предложения на промежуточном участке графика AS

Макроэкономическое равновесие на кейнсианском участке кривой совокупного предложения



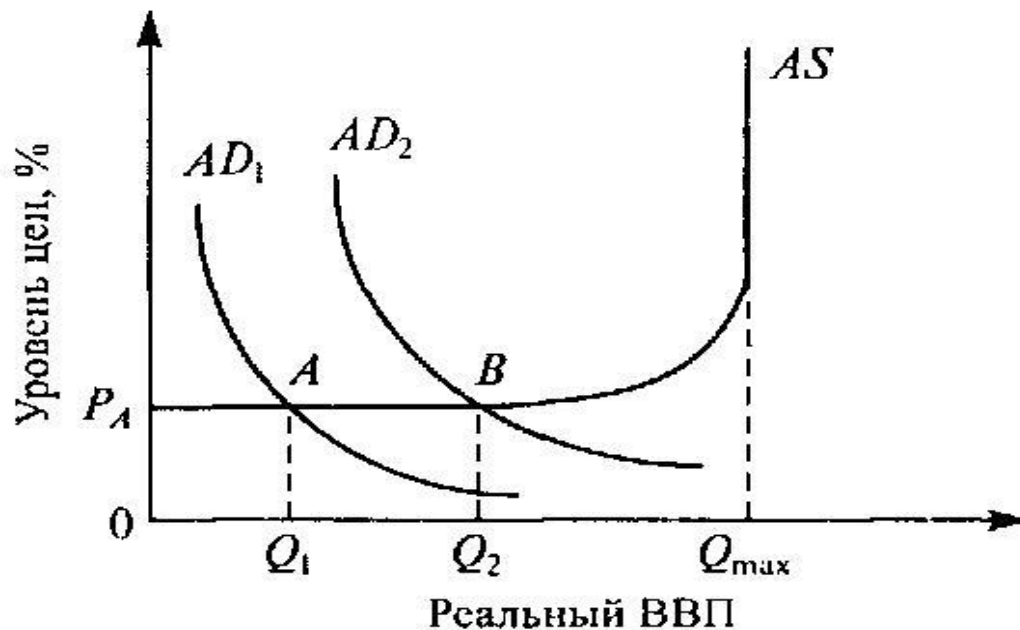
Равновесие совокупного спроса и совокупного предложения на кейнсианском участке графика AS

Макроэкономическое равновесие на классическом участке кривой совокупного предложения



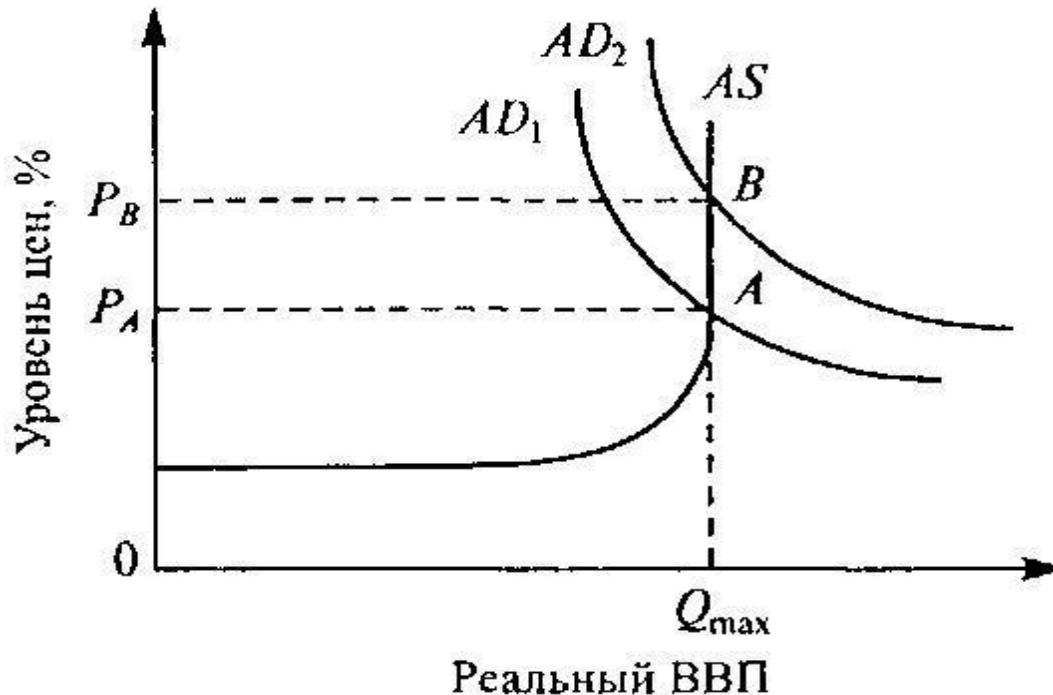
Равновесие совокупного спроса и совокупного предложения на классическом участке графика AS

Изменение совокупного спроса на кейнсианском участке кривой совокупного предложения



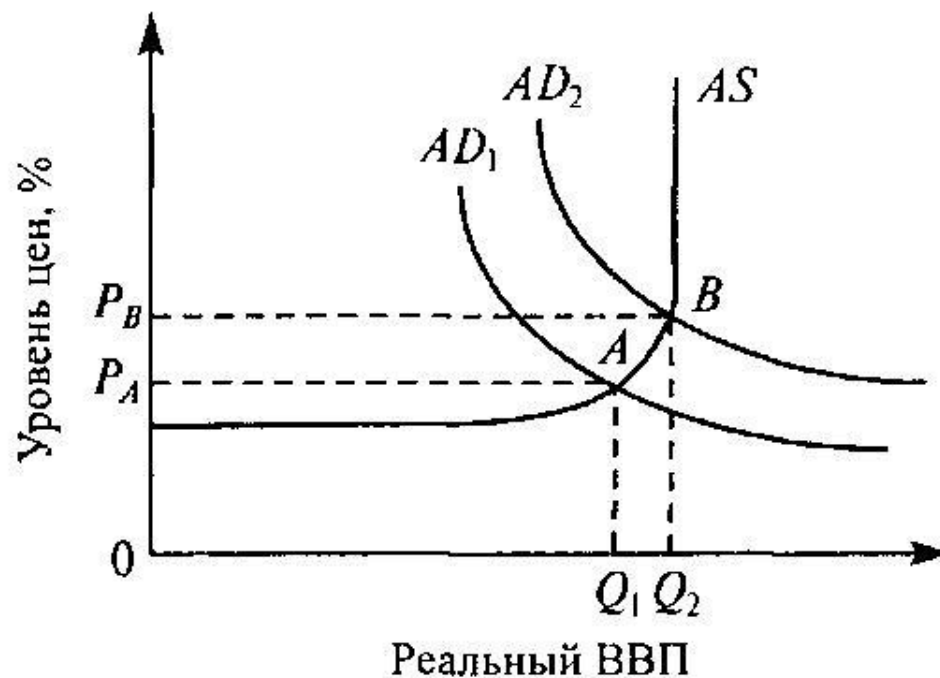
Изменение равновесия на кейнсианском участке графика AS под влиянием увеличения совокупного спроса. В данном случае рост совокупного спроса ведет к увеличению объемов производства в экономике, сокращению безработицы и количества ранее не занятых ресурсов фактически при неизменных рыночных ценах — уровень цен в экономике будет составлять величину P_A , а реальный объем производства возрастет с Q_1 до Q_2

Изменение совокупного спроса на классическом участке кривой совокупного предложения



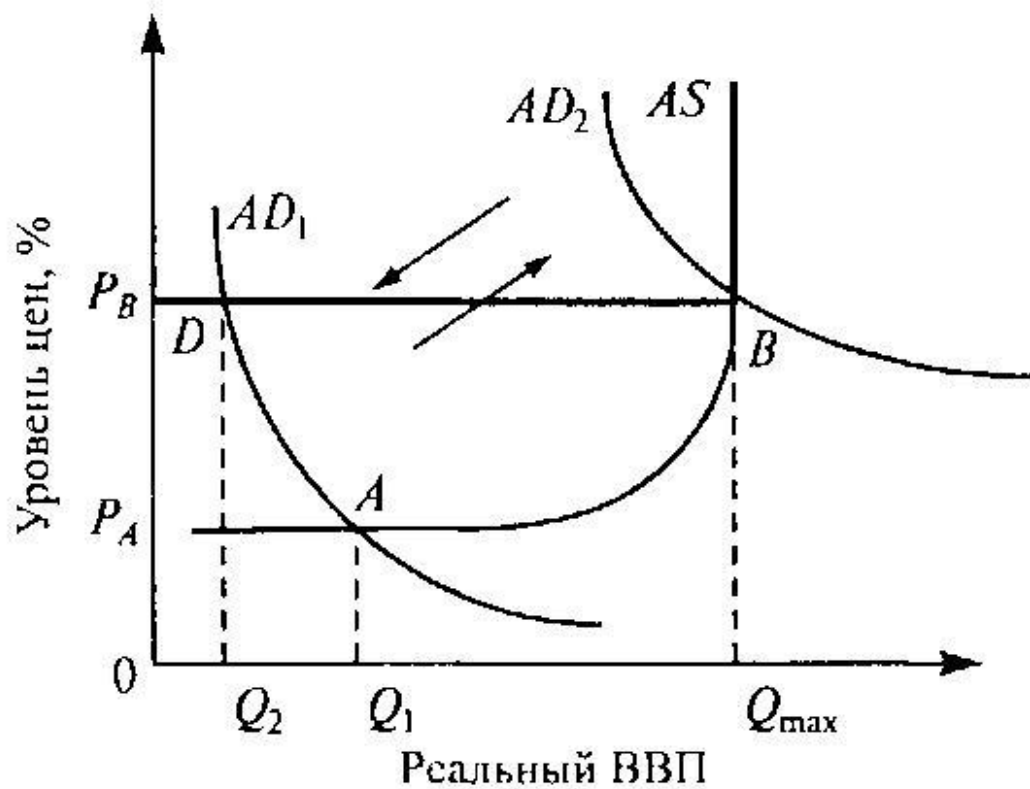
Изменение равновесия на классическом участке графика AS в результате роста совокупного спроса. В данном варианте смещение кривой совокупного спроса из положения AD₁ в положение AD₂ наблюдается в условиях полной занятости. Поэтому равновесный внутренний объем производства, который соответствует ВВП потенциальному, не меняется. Рост совокупного спроса ведет к росту уровня цен с уровня P_A до уровня P_B.

Изменение совокупного спроса на промежуточном участке кривой совокупного предложения



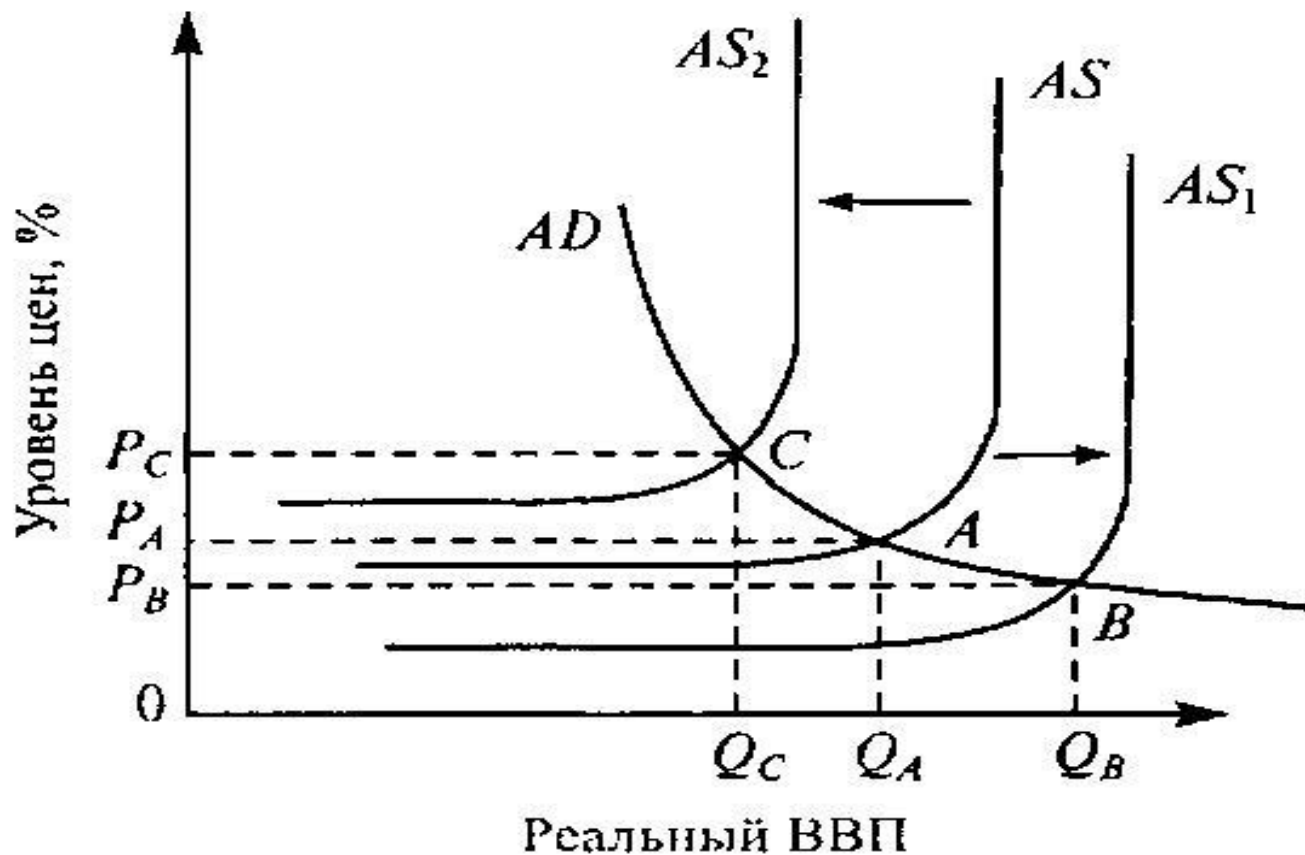
Рост AD на промежуточном участке графика AS . Изменение совокупного спроса на промежуточном участке графика AS будет сопровождаться параллельным увеличением и объемов производства в данной экономической системе и уровня цен

ЭФФЕКТ ХРАПОВИКА



Эффект храповика

Макроэкономическое равновесие в условиях изменения совокупного предложения



Смещение графика совокупного предложения и изменение макроэкономического равновесия

Тема 12. Макроэкономическая нестабильность: безработица и инфляция

- **Цель:** выяснить причины экономической нестабильности в макроэкономике
- 1. Экономический цикл, его фазы
- 2. Типы безработицы
- 3. Определение полной занятости
- 4. Инфляция, ее определение и измерение
- 5. Влияние инфляции на перераспределение доходов в обществе

1. Экономический цикл, его фазы

- Экономический цикл означает следующие один за другими подъемы и спады в уровнях деловой активности в течение нескольких лет.
- 1) *Пик*
- 2) *Фаза спада*
- 3) *Депрессия*
- 4) *Оживление*



ОСНОВНЫХ ТИПА ЭКОНОМИЧЕСКИХ ЦИКЛОВ:

- краткосрочные циклы Китчина (характерный период — 3-4 года);
- среднесрочные циклы Жюгляра (характерный период — 7-11 лет);
- ритмы Кузнецца (характерный период — 15-20 лет);
- длинные волны Кондратьева (характерный период — 45-60 лет).



2. Типы безработицы

- 1. Фрикционная безработица
- 2. Структурная безработица
- 3. Циклическая безработица

3. Определение полной занятости

- Уровень безработицы при полной занятости называется естественным и равен сумме фрикционной и структурной безработицы

Понятие "естественный уровень безработицы" не означает:

- что экономика всегда функционирует при естественном уровне безработицы и тем самым реализует свой производственный потенциал;
- естественный уровень безработицы не является постоянным, он подвергается пересмотру.



Все население делят на три группы, чтобы определить уровень безработицы

- лица до 16 лет, лица в спецучреждениях, психиатрических больницах и в исправительных учреждениях.
- надомники, учащиеся, пенсионеры; не ищущие работу.
- рабочая сила



Уровень безработицы =

уровень

безработицы =

$$\frac{\text{численность безработных}}{\text{численность рабочей силы}}$$

X100%

Причины недостоверности информации по безработице

- частичная занятость - в официальной статистике занятые неполный рабочий день входят в категорию полной занятости;
- рабочие, потерявшие надежду на получение работы, т.е. категория людей, которые не ищут активно работу и считаются выбывшими из состава рабочей силы;
- ложная информация – уровень безработицы может быть завышен, если некоторые неработающие утверждают, что активно ищут работу, хотя это не соответствует действительности.



Закон Оукена

- превышение уровня безработицы на 1 % над уровнем естественной безработицы снижает реальный ВВП по сравнению с потенциальным на 2,5 %.



Закон Оукена

- $(Y - Y^*) / Y^* = -Buc$
- Y — фактический ВВП
- Y^* — потенциальный ВВП
- uc — уровень циклической безработицы
- B — эмпирический коэффициент чувствительности (обычно принимается 2.5)

Следствие из закона Оукена:

- $(Y_1 - Y_0) / Y_0 = -B(u_1 - u_0) / (1 - Bu_0)$
- Y_1, u_1 — ВВП и уровень безработицы в текущем периоде
- Y_0, u_0 — ВВП и уровень безработицы в базовом периоде

4. Инфляция, ее определение и измерение

- Например, сумма цен товаров в 1992 году на 1.01.-х (руб) или 100%, а на 1.01.1993- 26х или 2600% (если база 1992).

- темп инфляции =
$$\frac{(26x - x) * 100\%}{x} = 2500\%$$

К причинам инфляции можно отнести основные две:

- **Инфляция спроса.** Традиционно изменения в уровне цен объясняются избыточным совокупным спросом, т.е. много денег охотится за малым количеством товаров.
- **Инфляция предложения** или инфляция, вызванная ростом издержек производства, или уменьшением совокупного спроса.

1. Стимулы инфляции спроса

- Уровень объема производства и занятости зависят от совокупных расходов. При низких расходах существует устойчивый уровень цен. Но если реальный объем производства ниже потенциального, а уровень безработицы высок, то для того, чтобы достичь более высокого уровня реального объема производства и низкого уровня безработицы, общество должно примириться с более высокими ценами, т.е. с некоторым уровнем инфляции. Дальнейшее увеличение совокупных расходов делает эти расходы чисто инфляционными, потому, что будет достигнут такой уровень реального объема производства, когда оно работает на полную мощность и обеспечивает полную занятость. Существует обратная зависимость между уровнем инфляции и безработицы (кривая Филлипса).

2. Стимулы инфляции предложения

- Если начнется инфляция, обусловленная ростом издержек, то при существующем уровне совокупного спроса реальный объем производства сократится и вызовет резкое повышение цен, а безработица возрастет.



Виды инфляции

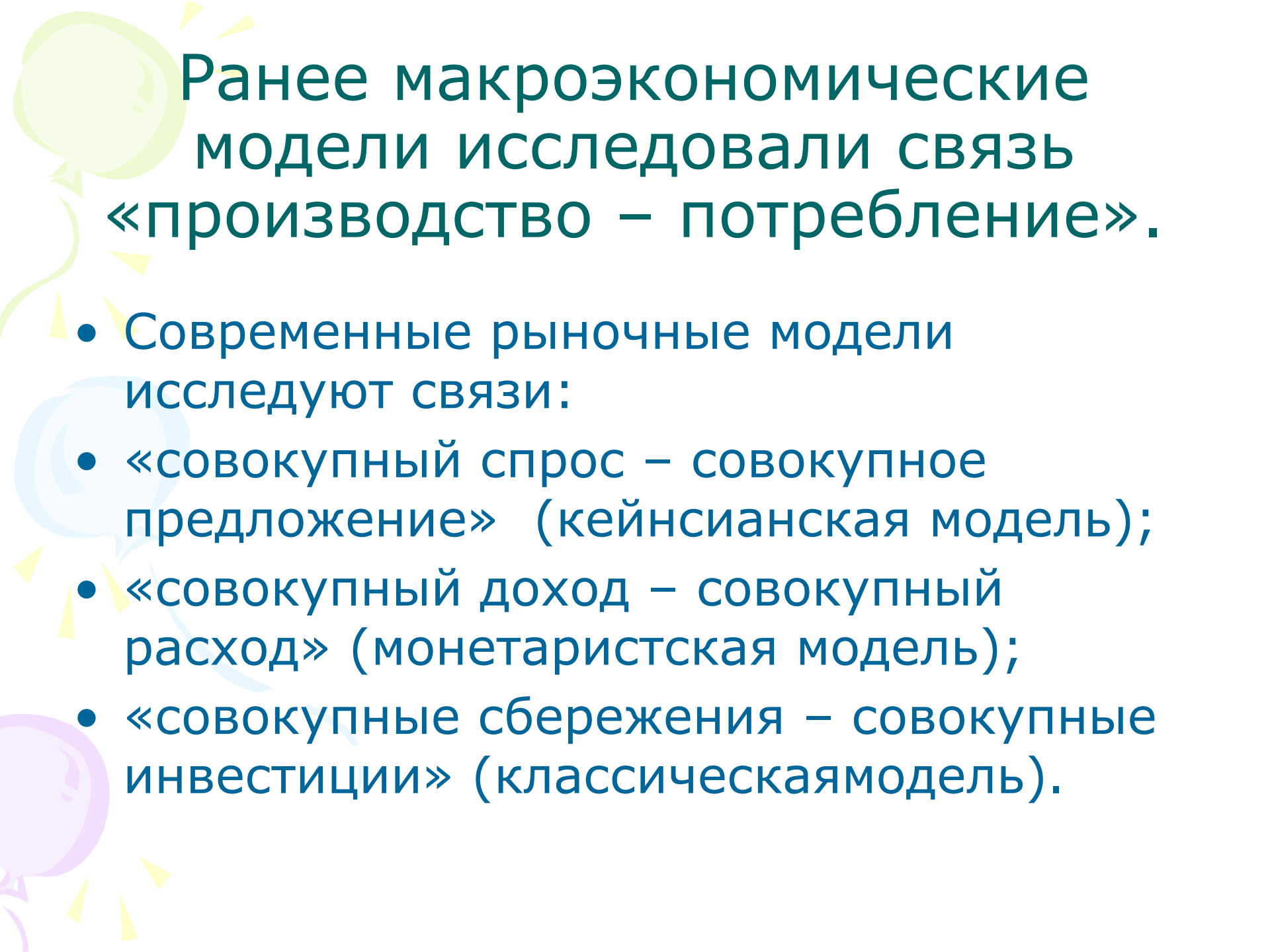
- 1. Умеренная - 3-4% в год (ползучая);
- 2. Галопирующая - более 3-4% в год;
- 3. Гиперинфляция - более 25% в месяц.

Тема 13. Модели макроэкономической динамики

- **Цель:** Провести сравнительный анализ основных макроэкономических моделей и выяснить их практическую значимость в регулировании современной рыночной экономики
- 1. Классическая модель в экономике
- 2. Кейнсианская модель в экономике
- 3. Стабилизационная политика: понятие и инструменты
- 4. Монетаристская модель в экономике

1. Классическая модель в ЭКОНОМИКЕ

- **Особенности макроанализа:**
- 1. В рыночной экономике все произведенные продукты («совокупное производство»), должны стать товарами, т. е. «совокупным предложением» и должны быть проданы, что представляет весь «совокупный объем продаж», а все доходы, т. е. «совокупный доход» должны быть израсходованы («совокупный спрос») и отоварены («совокупное потребление»). Таким образом, совокупное производство будет равно совокупному предложению, равно совокупному объему продаж, равно совокупному доходу, равно совокупному спросу и равно совокупному потреблению. Такое идеальное состояние мы называем **экономическим равновесием**.
- 2. Рыночная экономика находится в постоянном движении, что вызывает нарушение равновесия. И хотя каждое такое отклонение сопровождается негативными процессами, только так может развиваться экономика. Этот процесс развития макроэкономики носит название «**экономическая динамика**».



Ранее макроэкономические модели исследовали связь «производство – потребление».

- Современные рыночные модели исследуют связи:
- «совокупный спрос – совокупное предложение» (кейнсианская модель);
- «совокупный доход – совокупный расход» (монетаристская модель);
- «совокупные сбережения – совокупные инвестиции» (классическая модель).

Классическая модель равновесной динамики

- рассматривает механизм ценового взаимодействия «совокупного спроса и совокупного предложения». В основе модели лежит «закон Сэя» (французский экономист начала 19в.).
- Закон Сэя гласит: «Предложение товаров создает свой собственный спрос».



Сэй утверждал

- в условиях общественного разделения труда, каждый производитель продает все свои товары, и что он может купить только в объеме проданного. А значит, **размер спроса равен размеру реализованного предложения всегда.**

Эта модель справедлива при следующих условиях:

- общество состоит из одних производителей, которые одновременно являются и потребителями;
- все производители расходуют только свой собственный доход;
- полученный доход расходуется полностью.

Но экономика устроена сложнее. И ей присущи следующие черты:

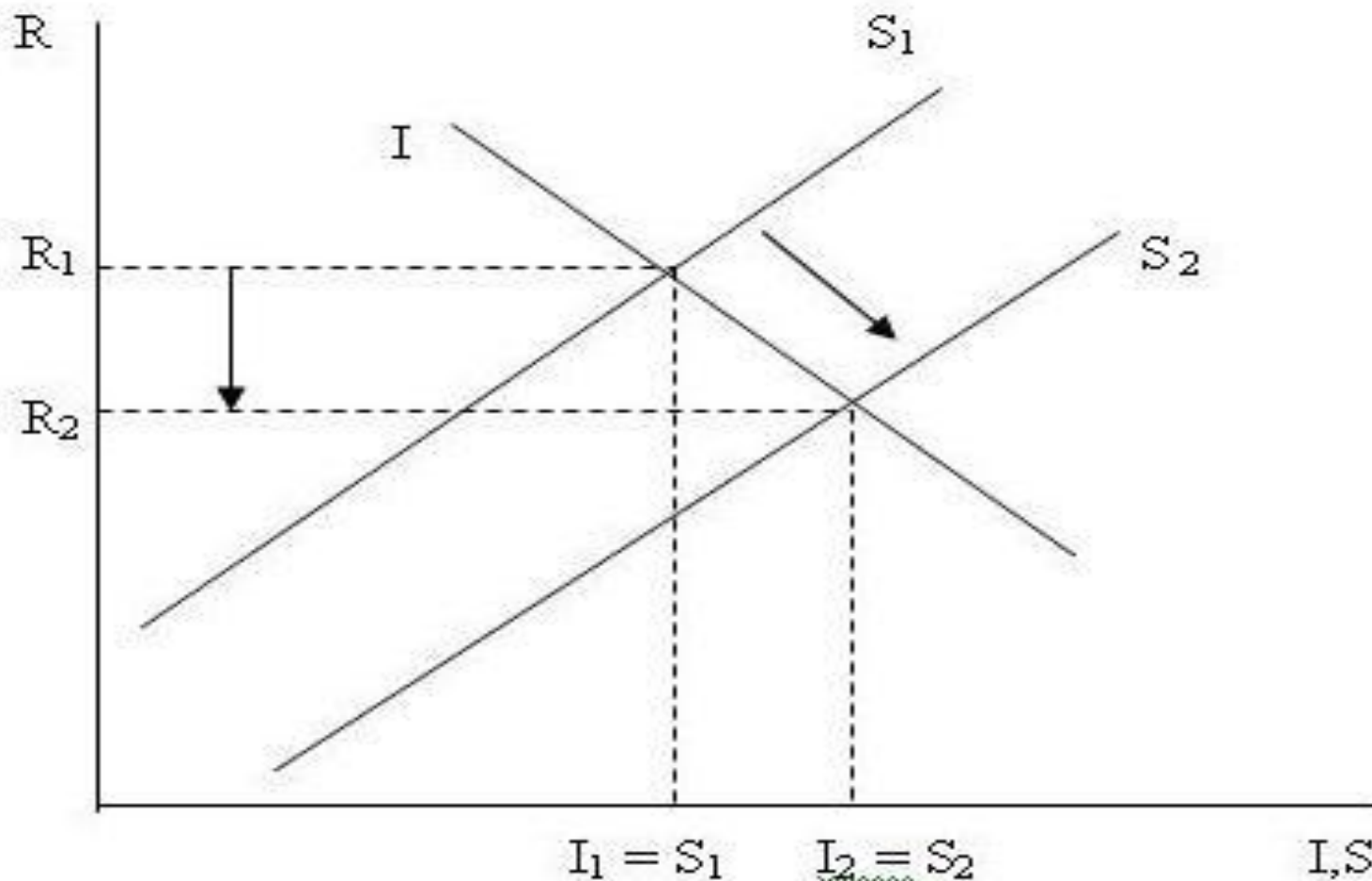
- 1. численность потребителей всегда превышает численность производителей;
- 2. часть дохода превращается в сбережения;
- 3. часть затрат производитель осуществляет за счет займов (кредита).


ВЫВОД

- - спрос уменьшается на величину сбережений
- - предложение возрастает на величину займов
- равновесие совокупного спроса и совокупного предложения требует равенства инвестируемых сбережений и кредитуемых инвестиций

$$(S = I)$$

Рынок заемных средств в классической модели





**В классической модели
механизм движения
рыночной экономики
представлен следующей
цепочкой**

«доход–сбережения–инвестиции»

Преимущества классической модели:

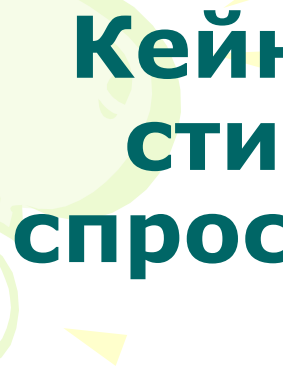
- модель верно указала на приоритет баланса «сбережения – инвестиции»;
- модель позволила разглядеть в норме процента один из главных элементов механизма саморегуляции рынка.

Недостатки модели:



- Модель не выдержала испытания великой депрессией, так как автоматической настройки равновесия не произошло, а начался рост безработицы.
- Если бы безработица была результатом превышения совокупного предложения над совокупным спросом, то снижение заработной платы снижало бы безработицу. На практике же безработица росла, так как при снижении заработной платы снижались доходы, далее происходило снижение сбережений и инвестиций, в итоге происходило падение производства.
- Цены не снижались при превышении совокупного предложения над совокупным спросом.

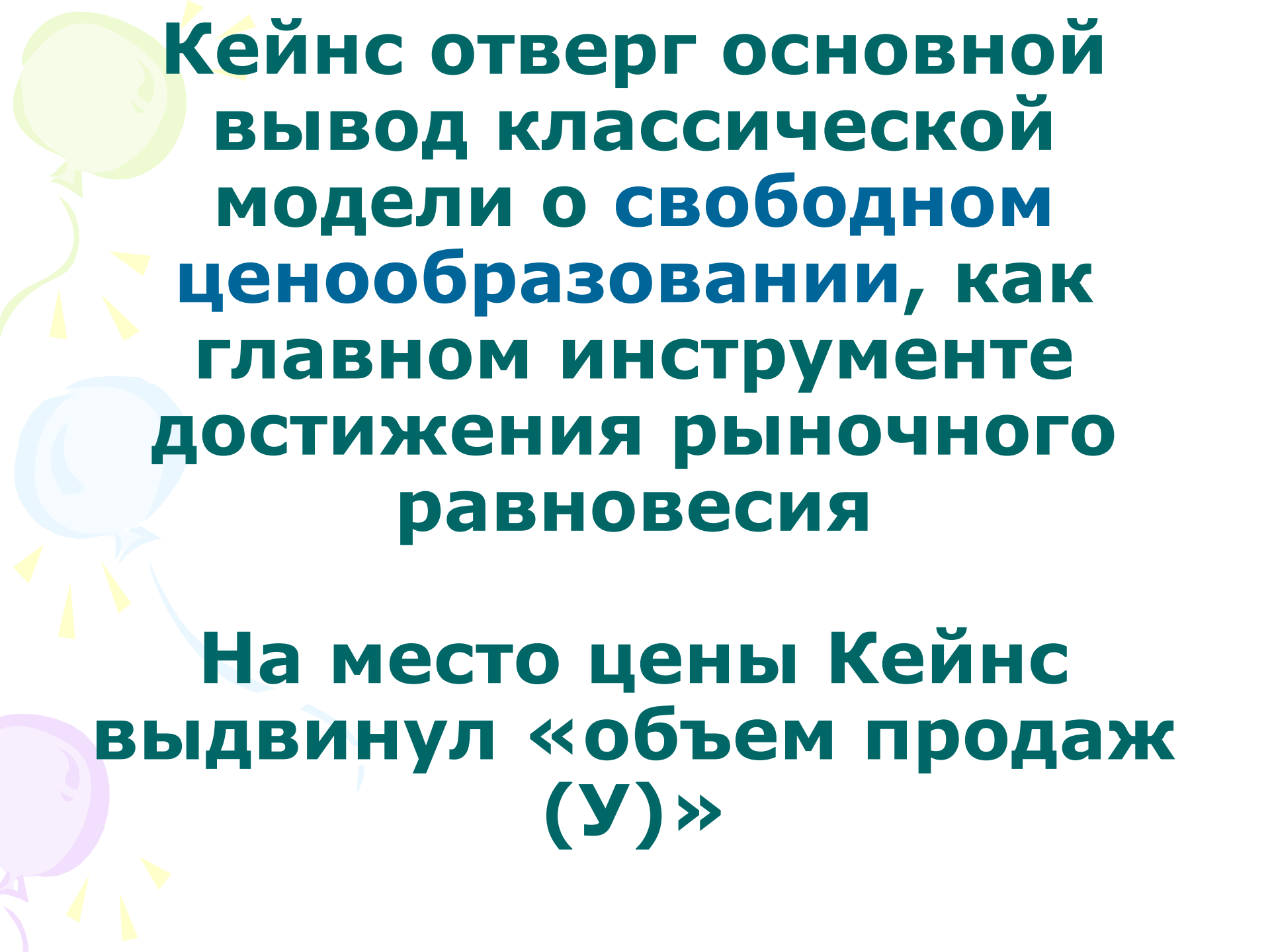
2. Кейнсианская модель в ЭКОНОМИКЕ

**Рост N- рост Y- рост S-
падение AD- снижение
Q(Y) – снижение N – рост
безработицы**



Кейнс делает вывод, что нужно стимулировать эффективный спрос, приближая его к размерам потенциального

- 
- 
- **в кейнсианской модели основу механизма равновесной динамики составляет связь «доходы – спрос»,**
 - **а не «доходы- сбережения - инвестиции», как в классической модели**

The background features a festive theme with three balloons: a light green one at the top left, a light blue one in the middle left, and a light purple one at the bottom left. Yellow streamers and triangular confetti are scattered around the balloons.

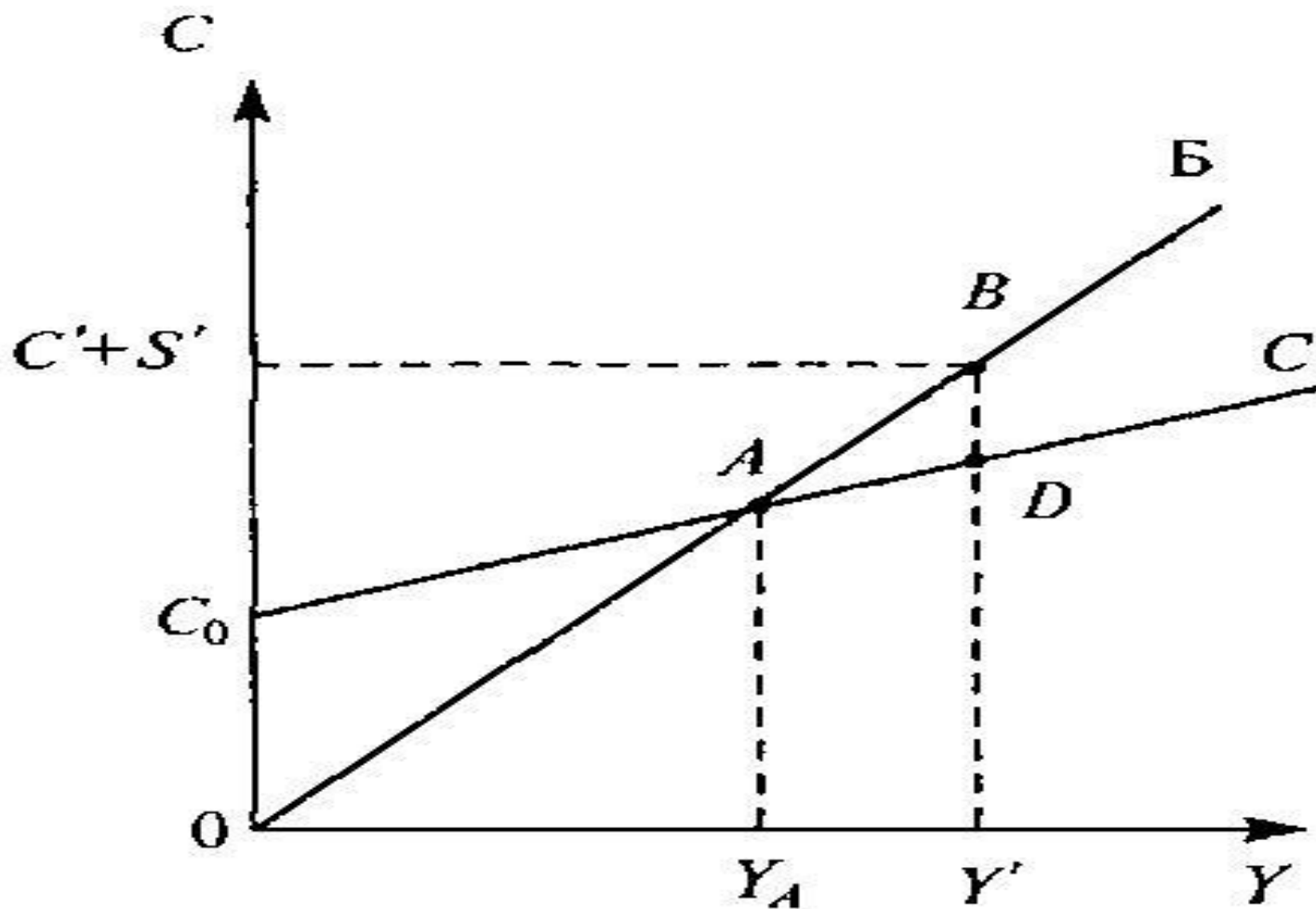
Кейнс отверг основной вывод классической модели о свободном ценообразовании, как главном инструменте достижения рыночного равновесия

На место цены Кейнс выдвинул «объем продаж (Y)»

Выводы Кейнса

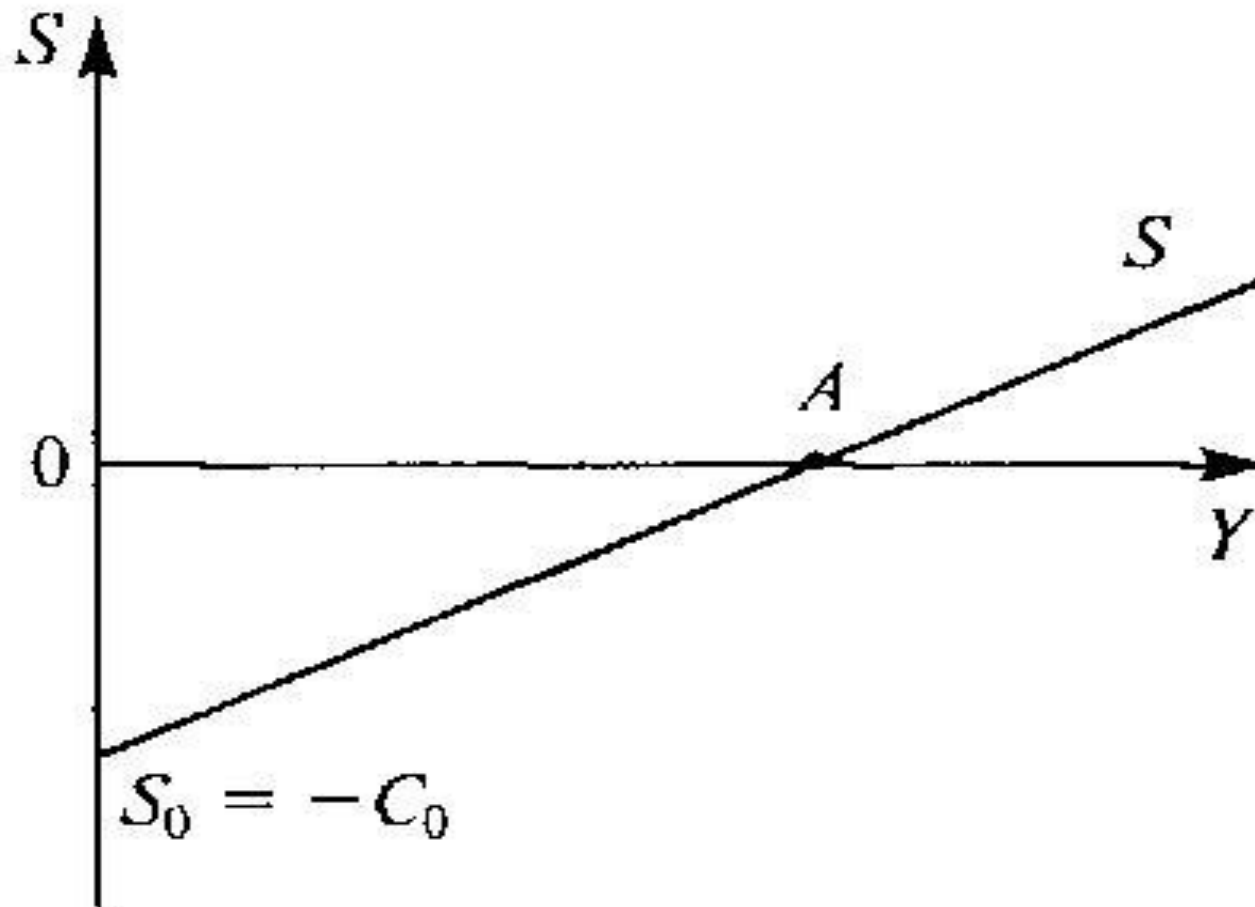
- Монополистические тенденции не дают ценам быть подлинно свободными, т. е. адекватно отражать динамику соотношения спроса и предложения;
- Долгосрочные контракты между поставщиками и потребителями препятствуют оперативной реакции цены на изменение рыночной конъюнктуры;
- Договоры между профсоюзами и предпринимателями мешают заработной плате выполнять функции регулирования цены на рынке труда. В результате цены малоподвижны и дезориентируют производителя при решении вопроса об изменении объема производства.

Совокупный спрос в Кейнсианской модели



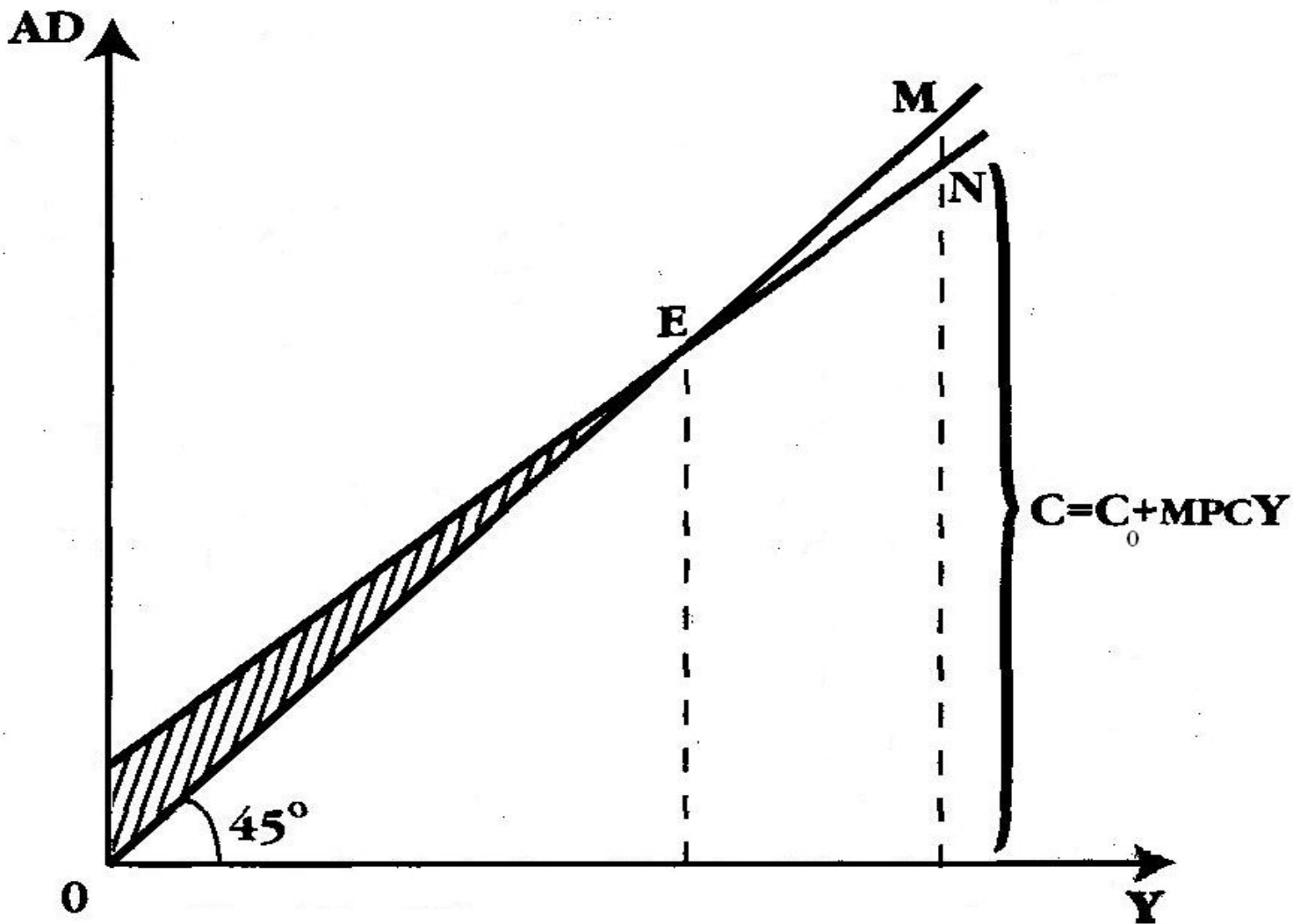
Функция потребления

Совокупное предложение

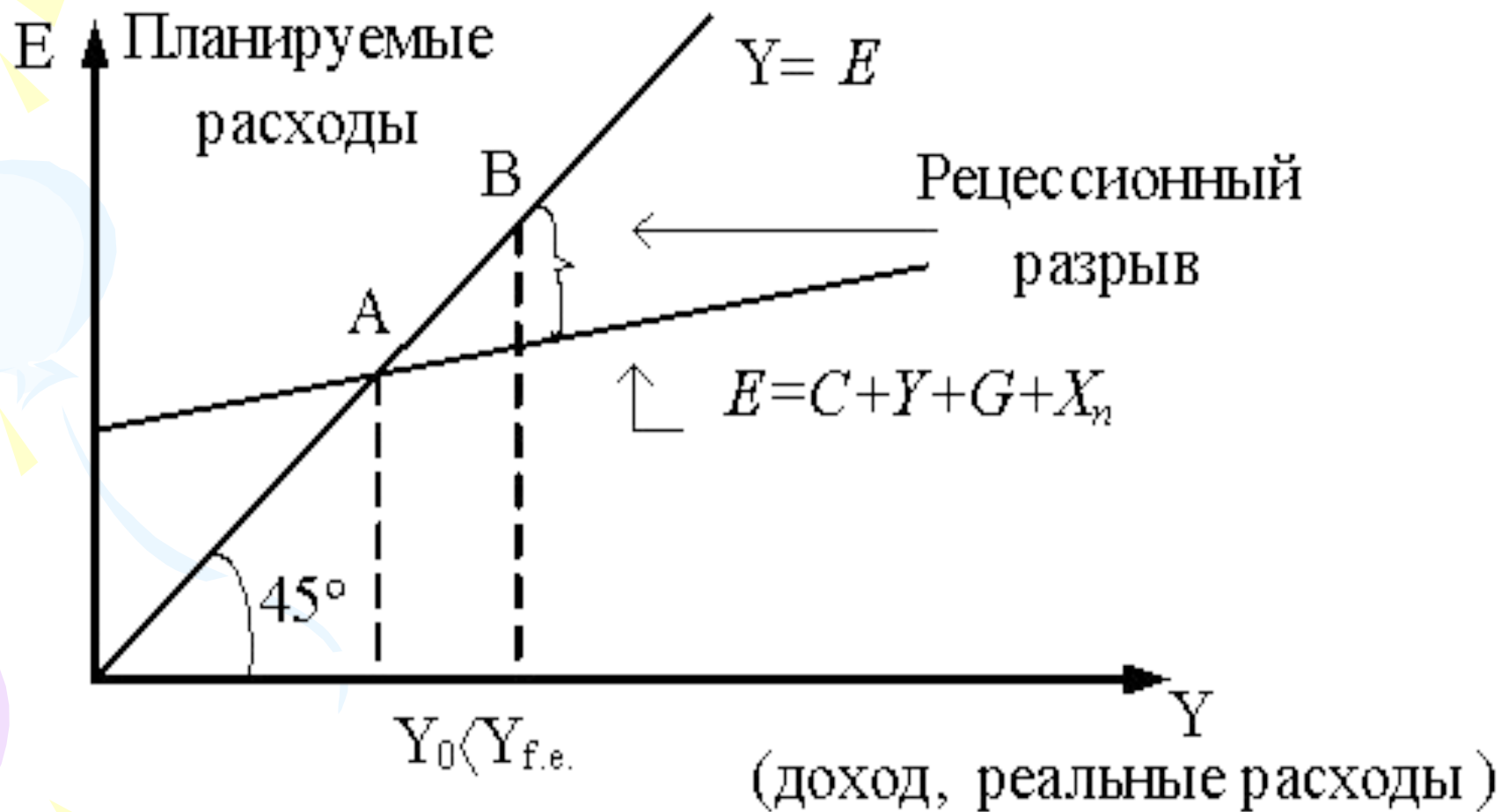


Функция сбережений

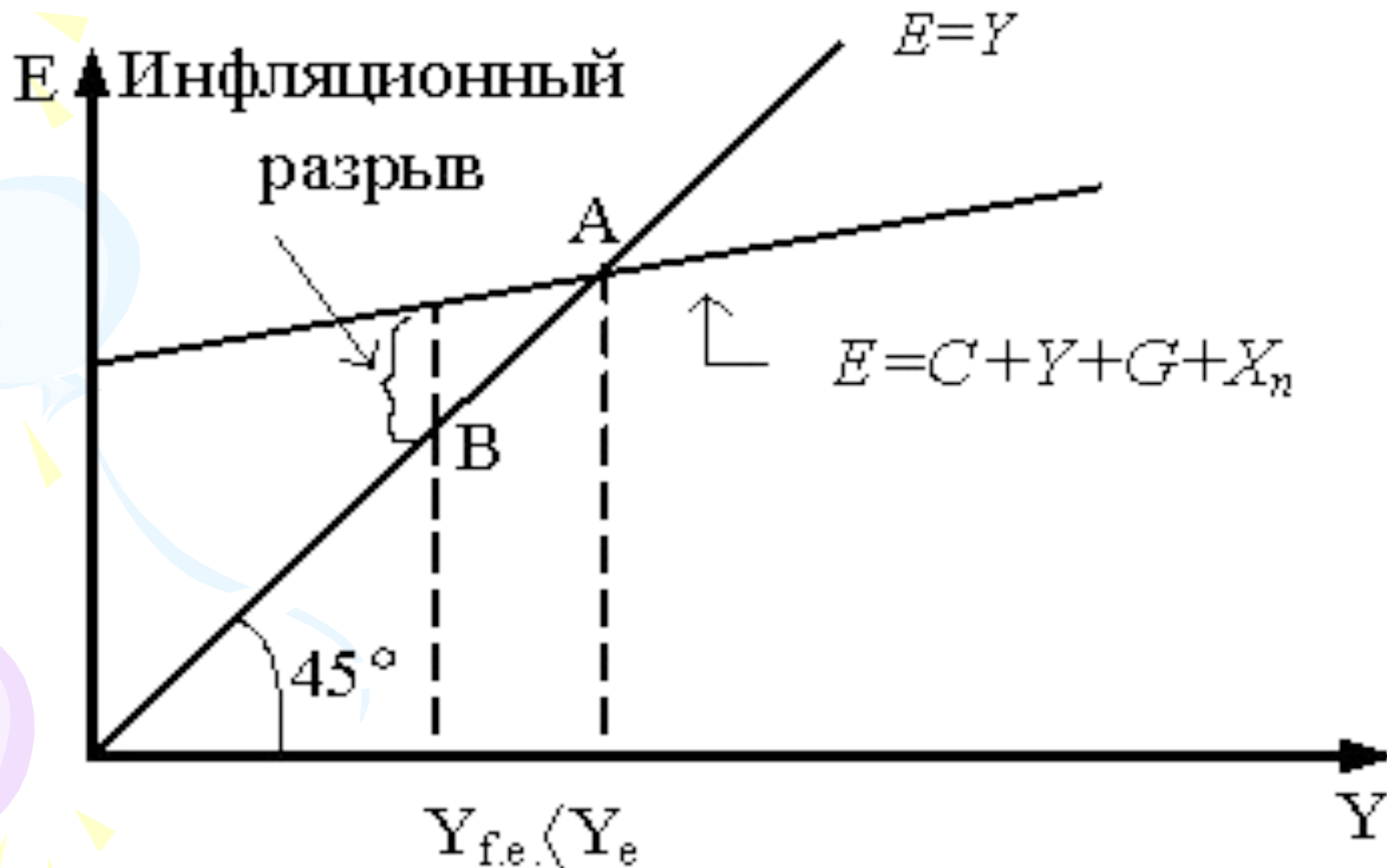
Совокупное предложение и совокупный спрос

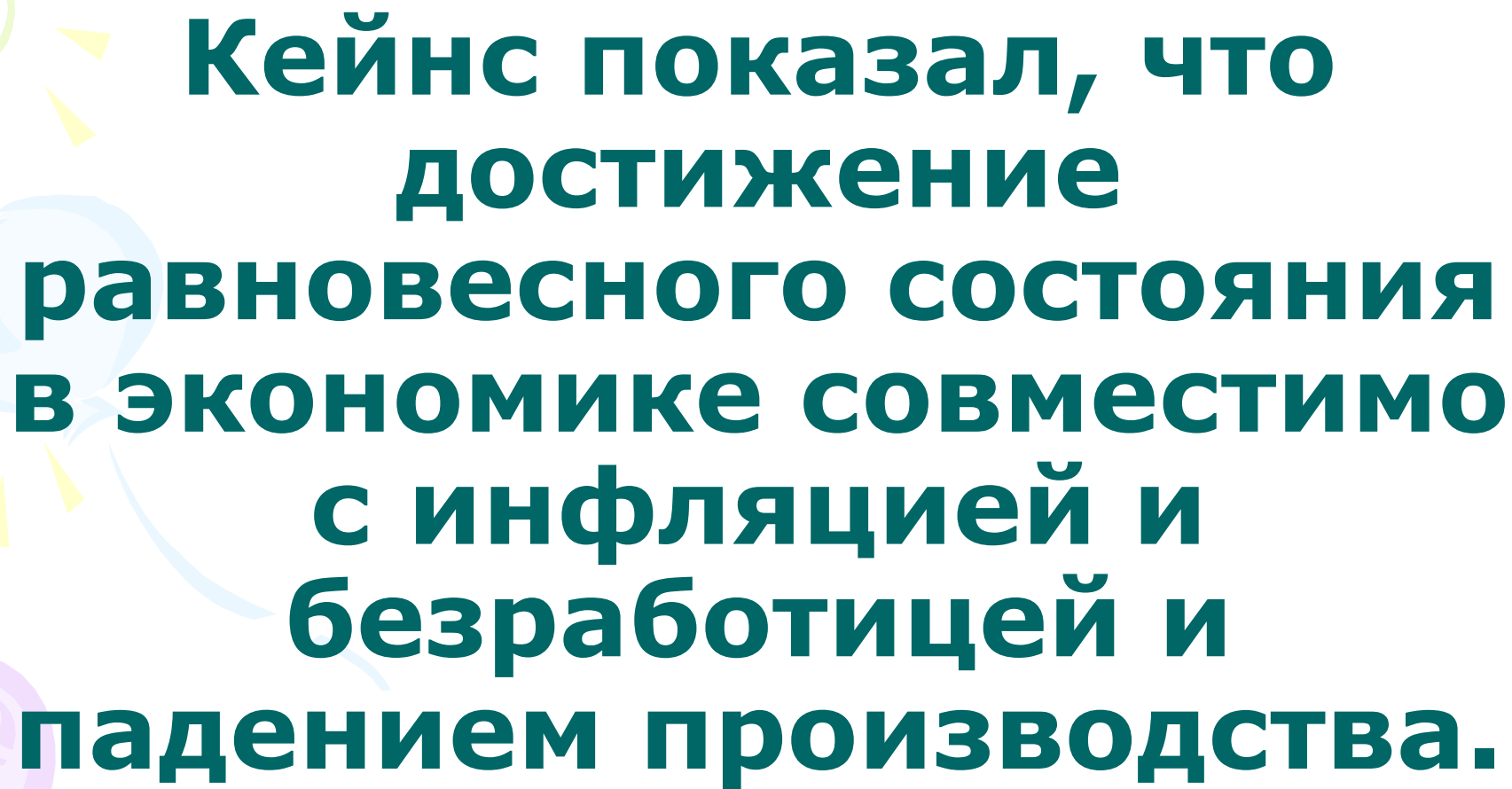


Кейнсианская модель равновесия (национальный объем производства больше равновесного)



Кейнсианская модель равновесия (национальный объем производства меньше равновесного)

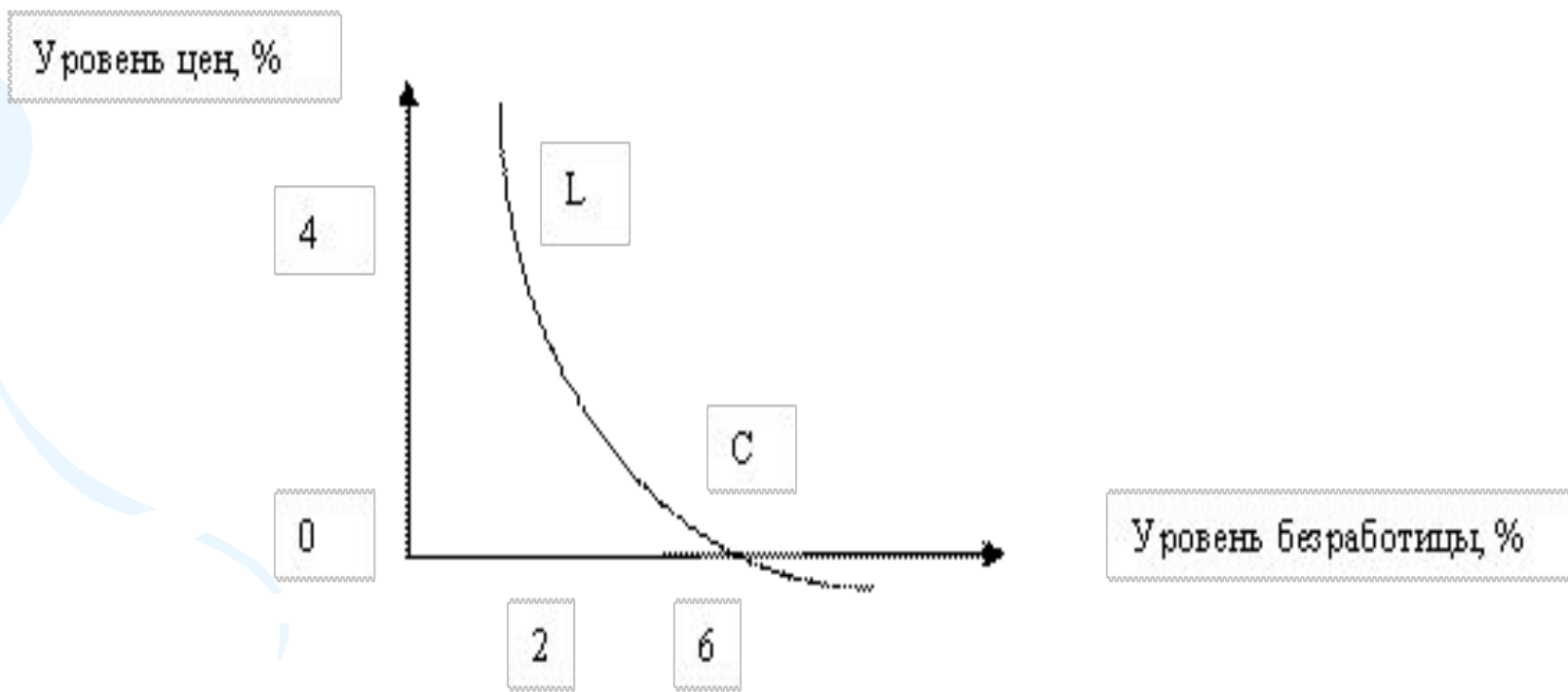



The background features a white surface decorated with colorful balloons (green, blue, purple) and yellow streamers. The text is centered and written in a bold, dark teal font.

**Кейнс показал, что
достижение
равновесного состояния
в экономике совместимо
с инфляцией и
безработицей и
падением производства.**

3. Стабилизационная политика: понятие и инструменты

Кривая Филипса

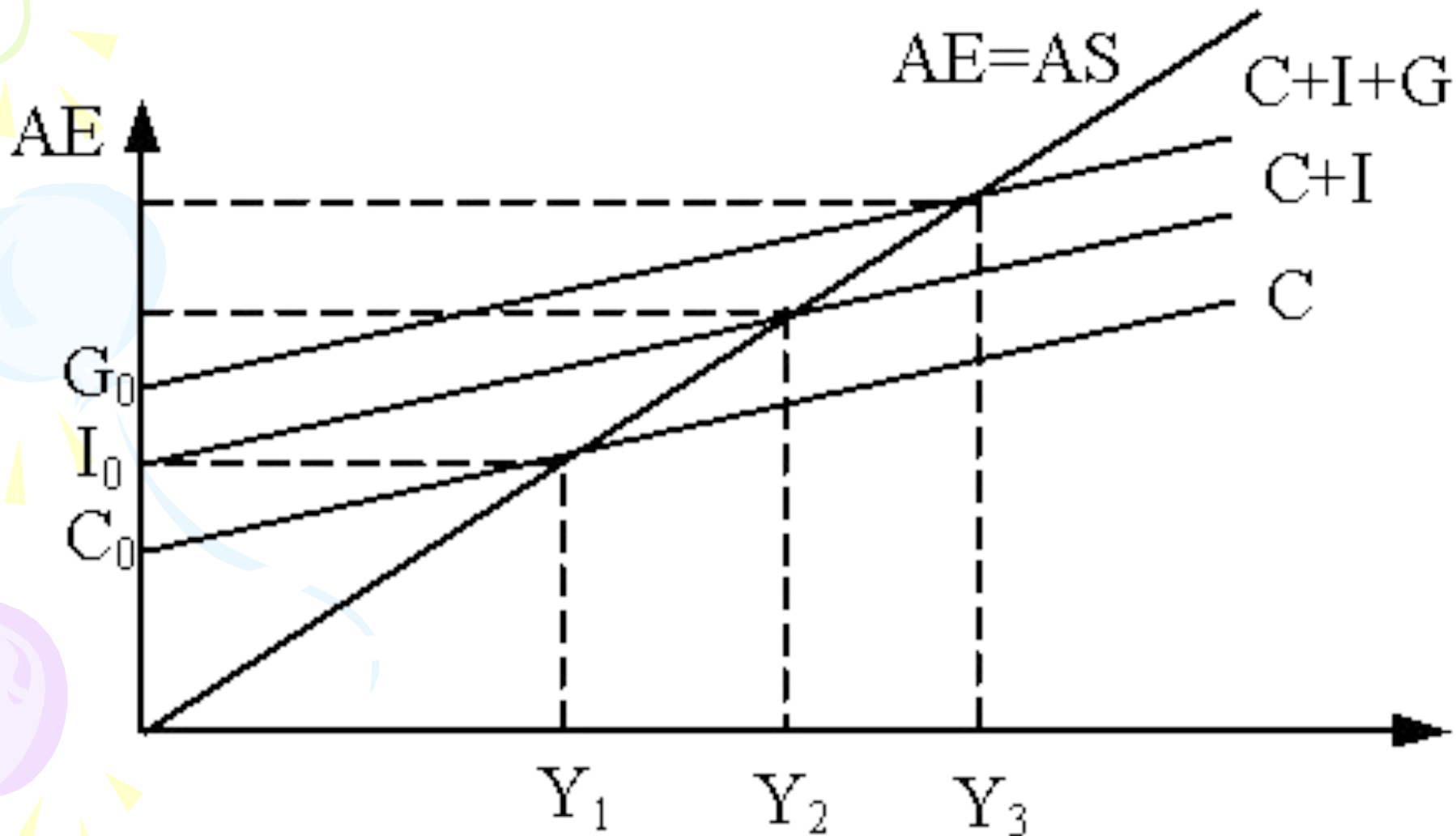





Способы расширения совокупного спроса (политика экспансии):

- увеличить государственные расходы
- уменьшить налоги
- стимулировать процентную ставку.

Стабилизационная политика государства





Способы сокращения совокупного спроса (политики сдерживания):

- сокращение государственных расходов (трансфертов, социальных программ)
- увеличение налогов
- повышение процентной ставки.

Предельная склонность к потреблению

$$MPC = \frac{\Delta C}{\Delta Y}$$

Предельная склонность к сбережению

$$MRS = \frac{\Delta S}{\Delta Y}$$



мультипликатор

$$\text{мультипликатор } MP = \frac{1}{\text{предельная склонность к сбережению}} = \frac{\Delta Y}{\Delta S} = \frac{1}{MRS} = Mp$$



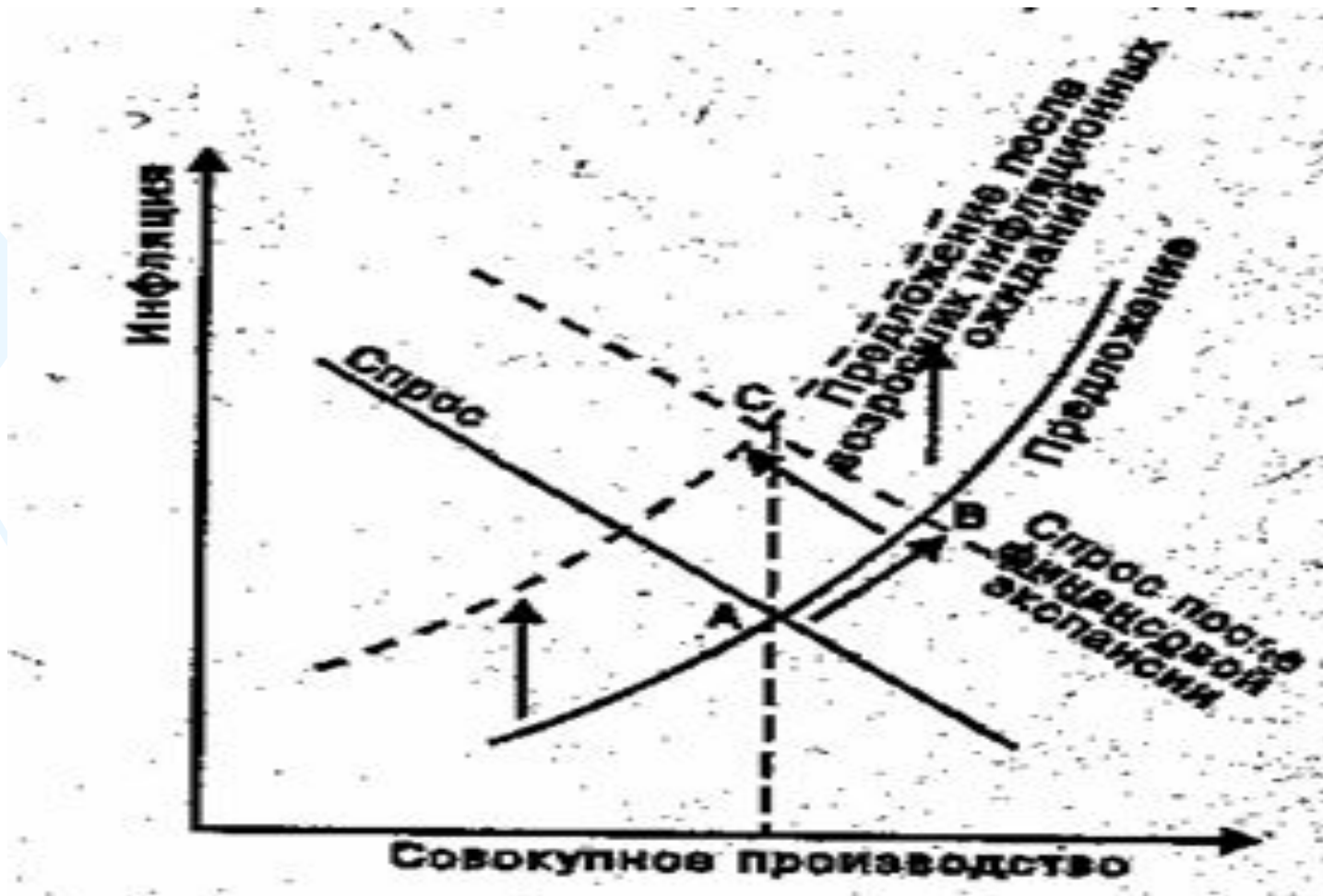
мультипликатор

$$\text{мультипликатор} = \frac{1}{1 - \text{предельная склонность к потреблению}} = \frac{1}{1 - MPC}$$

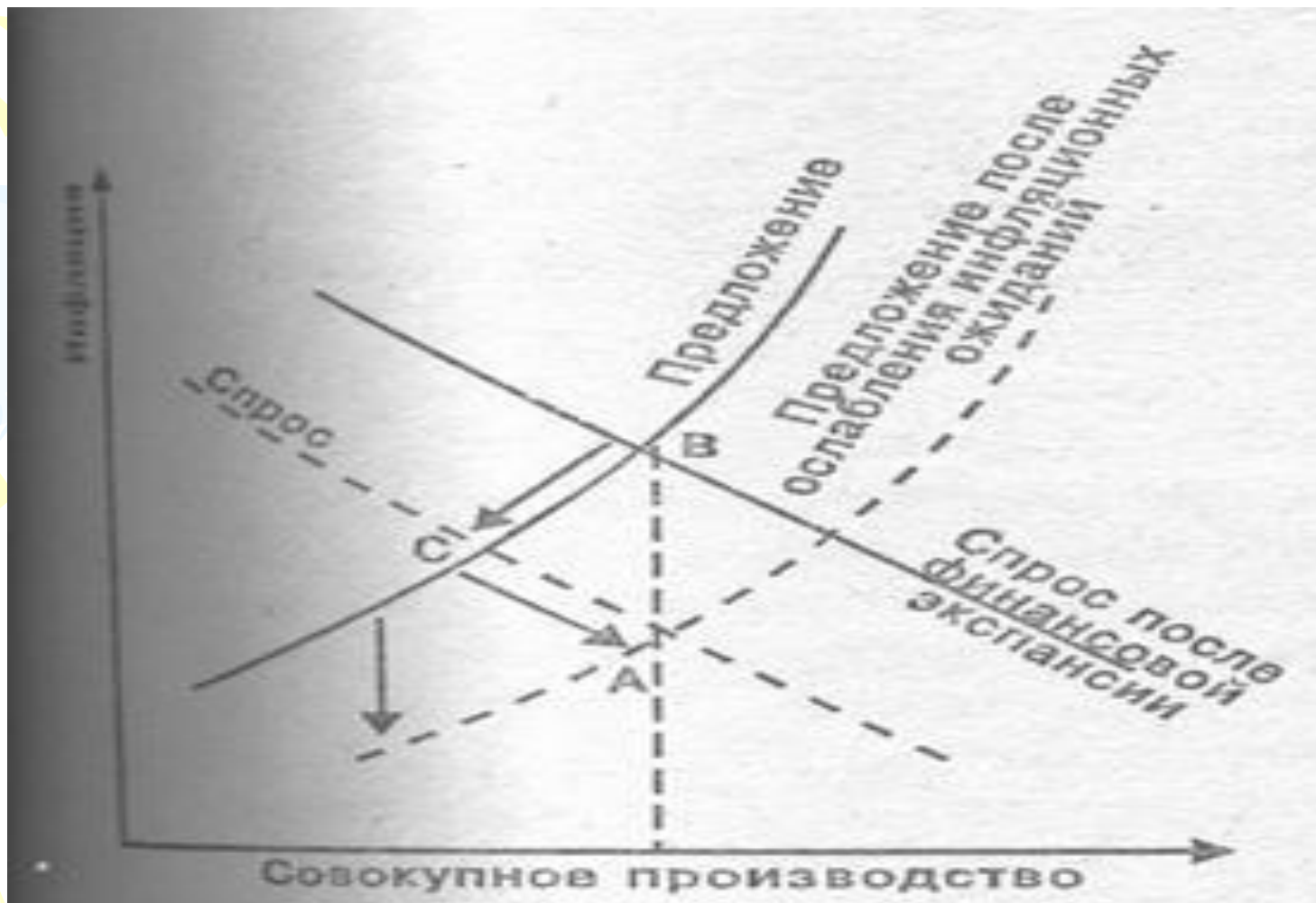
Недостатки кейнсианской модели:

- кейнсианская модель позволяет бороться или с безработицей, или с инфляцией. Но современная экономика функционирует в условиях стагфляции
- по оценкам многих экономистов эта модель может спровоцировать стагфляцию путем искусственного роста спроса, т. к. политика экспансии означает рост номинального, а не реального СС. На короткий срок это стимулирует производство. В долгосрочном периоде – это приводит к инфляции, сокращению производства и увеличению безработицы, т. е. К противоположным результатам.
- Политика экспансии заставляет стагфляционную экономику совершать «бег на месте».

Политика экспансии в условиях стагфляции



Политика сдерживания в условиях стагфляции





СПАСИБО ЗА ВНИМАНИЕ!