

# Презентация «Путешествие в мир растений»»

*Для детей старшего дошкольного возраста.  
Познавательное-речевое развитие О.О. Познание.  
Формирование целостной картины мира.*

*Составитель - воспитатель ГБДОУ №27  
Красногвардейского района г. Санкт-Петербурга  
Оводова Ольга Георгиевна.*

## **Цель.**

Воспитывать у детей экологическую культуру, бережное отношение к окружающей природе, желание заботиться о ней. Развивать кругозор детей.

## **Задачи.**

- Формировать представления детей об условиях среды, к которой приспособились растения (дорога, лес, болото).
- Показать детям взаимосвязь и взаимодействие живых организмов в природе, роль растений в жизни человека.
- Активизировать лексику детей за счет названий растений.
- Формировать у детей познавательный интерес к жизни растений, экологическую культуру.
- Развивать память детей, связную речь, умение анализировать, делать выводы.



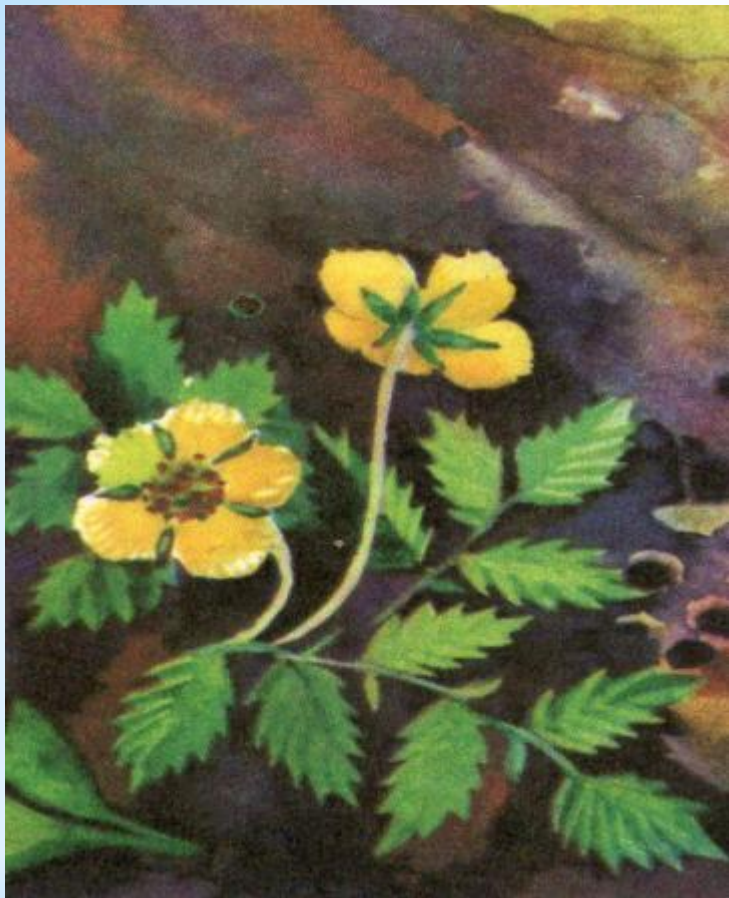
Растительный мир нашей Родины богат и разнообразен. Хорошо ли мы его знаем? Гуляя в лесу или в поле мы редко обращаем внимание на цветы и травы, которые растут у нас под ногами. Мы не всегда знаем их названия, свойства. А ведь каждое растение имеет свой характер, особенности. Приглашаем вас в увлекательные путешествия в мир растений.



# Дорога.



Вдоль дорог и во дворах растут совсем неприметные растения. Они прекрасно приспособились к своей среде обитания. Значение придорожных растений очень велико. Покрывая сплошным ковром обочины, они не дают подниматься дорожной пыли, семена их служат кормом для птиц, многие из этих трав используются в народной медицине.



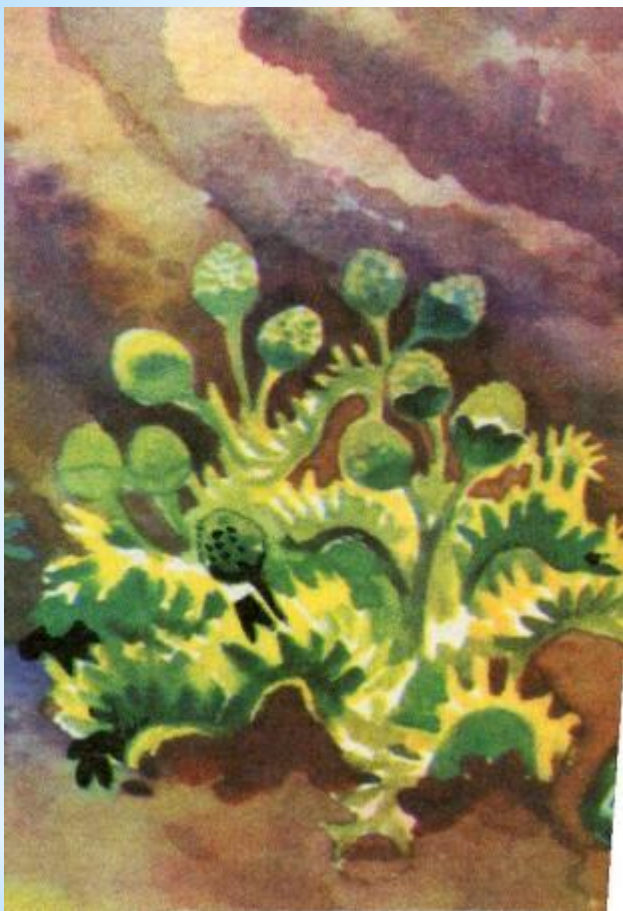
**Гусиные лапки.**

Растение лекарственное. Свежие листья прикладывают при ссадинах, ожогах, укусах насекомых. Растение не боится вытаптывания.

**Пастушья сумка.**

Растение лекарственное, но при употреблении в больших количествах может вызвать отравление. Свежие листья и стебли отгоняют неприятных насекомых.



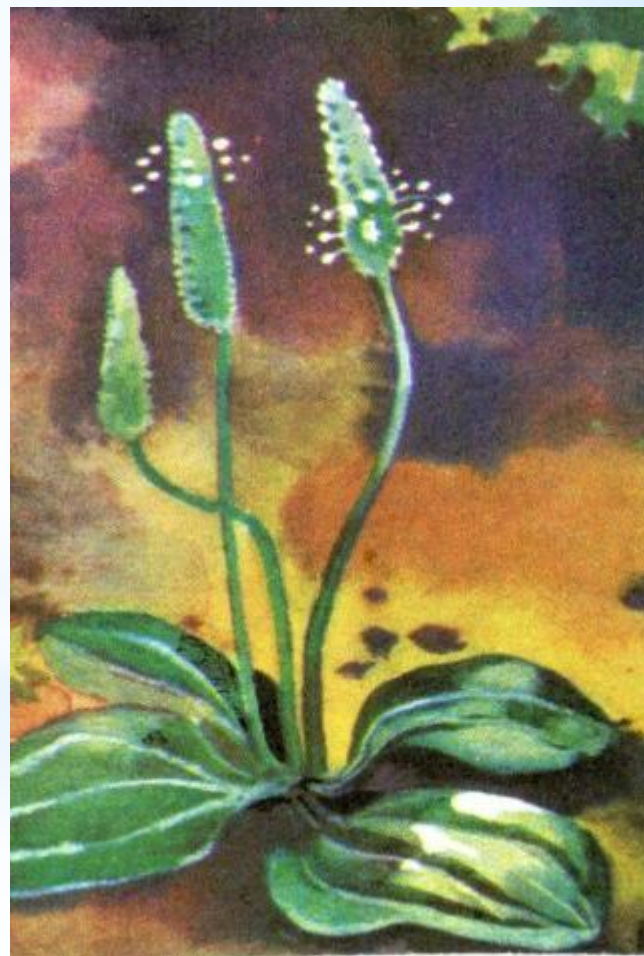


**Ромашка пахучая.**

Растение лекарственное. Настойку из этого растения применяют против вредителей сельского хозяйства.

**Подорожник.**

Растение лекарственное. Свежие листья прикладывают при ссадинах, ожогах, укусах насекомых. Растение не боится вытаптывания.





**Василёк.**

Растение лекарственное. В цветках присутствует растворимый в воде цианин-краситель, который используют для окраски духов, шерсти.

**Одуванчик.**

Цветы на ночь и перед дождем закрываются, перед ясной погодой парашютики легко отрываются, а перед дождем даже сильный ветер не может их оторвать. Растение лекарственное.



# Лес.



Трудно переоценить значение леса в нашей жизни. Он снабжает атмосферу кислородом, регулирует полноводность наших водоемов, сохраняя почву от водной и ветровой эрозии, способствует повышению урожая. Лес – родной дом многих птиц, животных и растений.



Среди лесных растений немало редких и  
очень ценных.

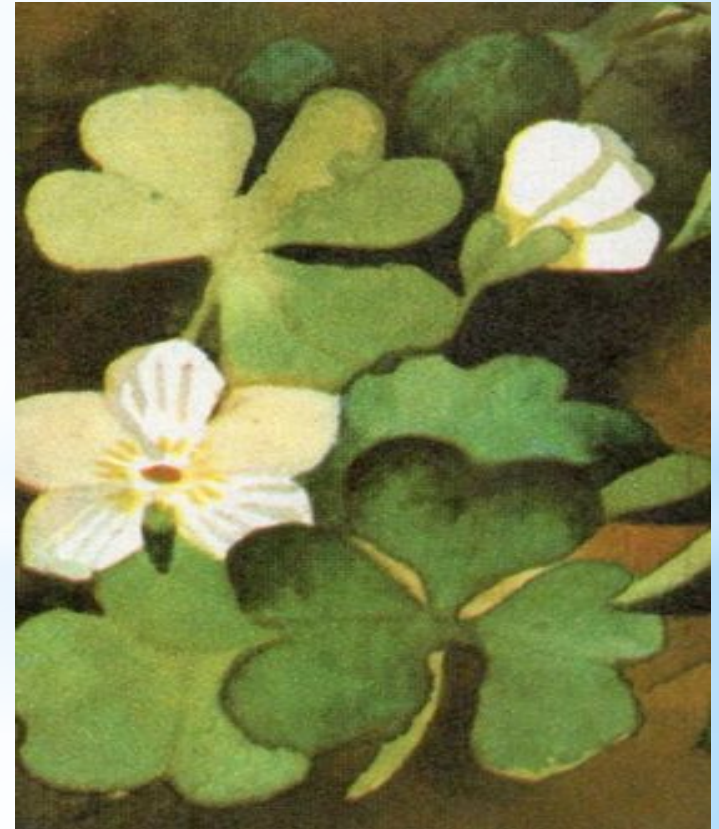


**Вереск.**

Растение - барометр.. Листья располагаются к  
стеблю под прямым углом. Если они склоняются  
вниз – жди сухую погоду. Из сушеных цветов,  
стеблей и листьев готовят вкусный и целебный  
чай.

**Кислица.**

Растение – часы и барометр. На ночь и к дождю ее цветы  
закрываются, а листья складываются и склоняются.  
Растение лекарственное. В больших дозах может вызвать  
отравление.



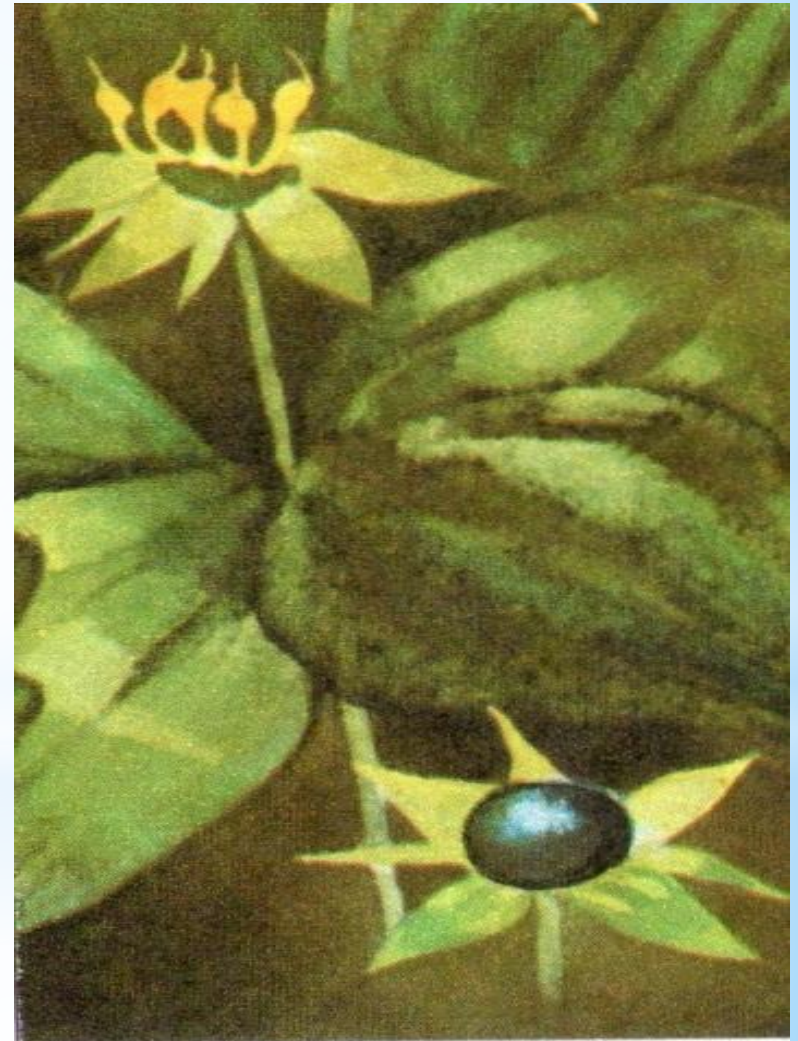


**Любка.**

Растение лекарственное. В медицине используется клубни. Встречается все реже и реже. Находится под охраной.

**Вороний глаз.**

Растение очень ядовитое. Ягода черная с синим отливом.





**Вероника.**

Встречается очень часто. Обычно расцветает лазурно-синими цветами, очень редко можно встретить розовые или белые.

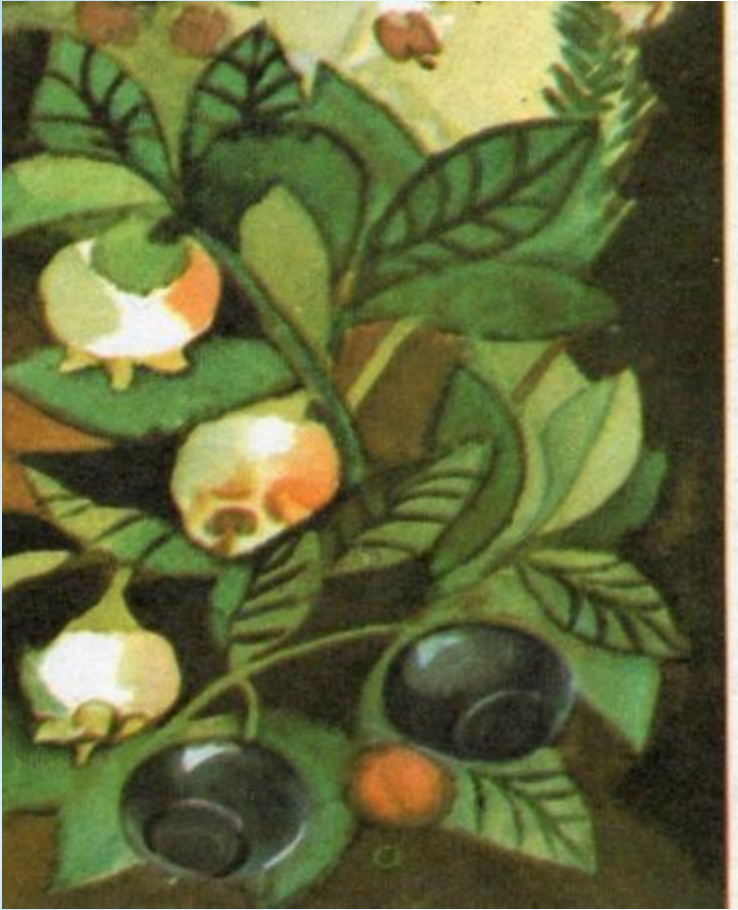
**Купена.**

Растение лекарственное. В медицине используются корневища. Плод – ядовитая ягода. Встречается все реже. Нуждается в охране.



## Брусника.

Растение лекарственное. Из ягод варят варенье. Листья содержат дубильные вещества. Прекрасный медонос.



## Черника.

Растение лекарственное. Из ягод варят варенье, компот. Листья содержат дубильные вещества, витамин С.



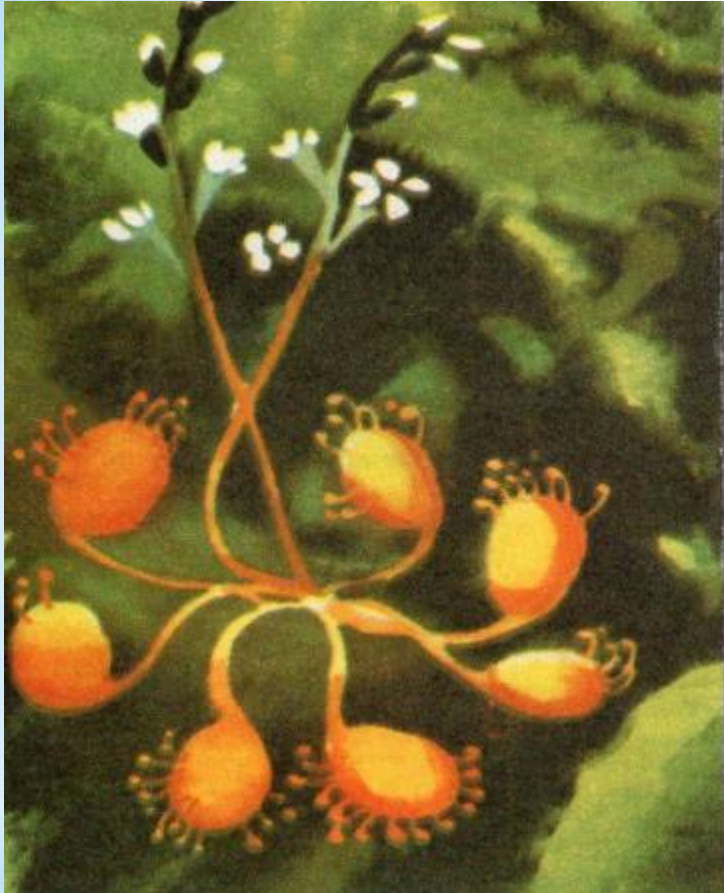
# Болото.



В лесах часто встречаются болота. Раньше болота считались «гиблыми местами», где нет ничего хорошего. Но это неверно, так как болото имеет огромное значение в хозяйстве страны – в них накапливается торф. Торф это и сырье для химической промышленности, и топливо, и удобрение. Если осушить болота, то будут плодородные пашни, пастбища, огороды. Болота регулируют водный режим Земли.

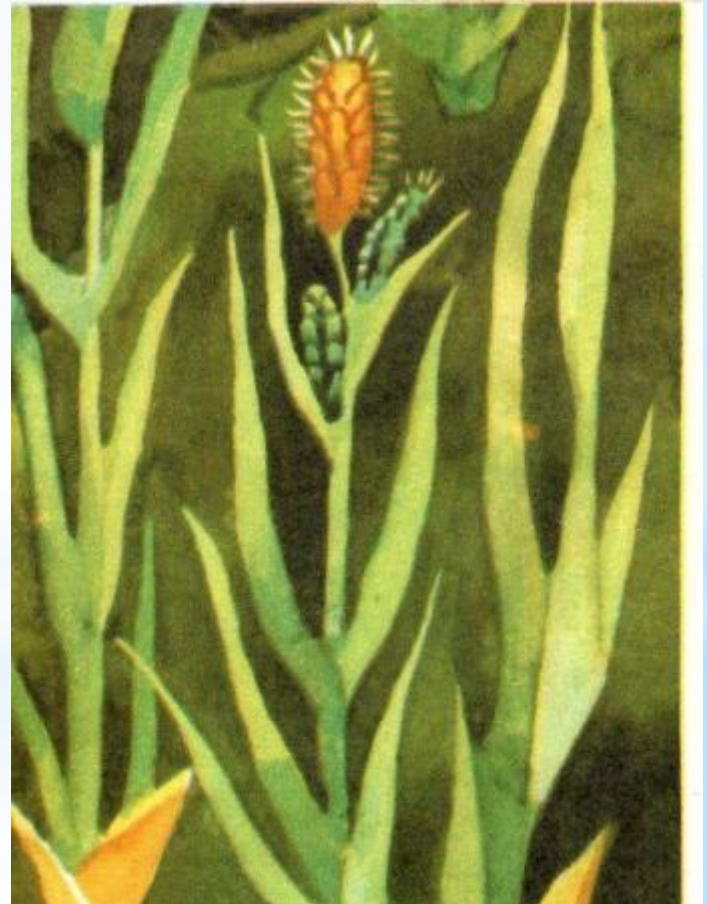
## Осока.

Растение считается «теплой» травой. В полярных странах ее кладут в обувь. Некоторые виды используются для изготовления плетеных изделий и циновок.



## Росянка.

Растение питающееся мелкими насекомыми. Цветочки раскрываются всего на несколько часов в солнечную погоду. Растение лекарственное. Находится под охраной.





**Вахта.**

Растение растет на границе водоема или топкого места и как бы предупреждает путника – дальше идти нельзя.  
Растение лекарственное.

## **Белокрыльник.**

Это растение-барометр: если белое крыло отклоняется от початка – жди дождя, и чем сильнее отклонилось, тем ближе дождь. Растение ядовито.





**Багульник.**

Все растение ядовито, издает сильный, дурмящий запах, который вызывает головокружение и головную боль. Растение лекарственное.

**Калужница.**

Как и все растения лютиковых, ядовито. Цветет в апреле- мае, но часто зацветает и второй раз в конце лета.







### **Морошка.**

Ягоды сначала красные, а когда созреют становятся желтыми. Все части растения используются в народной медицине. Отвары принимают при кашле, простуде. Из ягод варят варенье, готовят желе, мармелад.

### **Клюква.**

Растение лекарственное. Плоды собирают осенью и весной, так как они хорошо сохраняются под снегом. Напиток из ягод обладает жаропонижающим действием, утоляет жажду. Сок ягод с медом.



Спасибо за внимание.