

«РОССИЙСКИЙ ЭКОНОМИЧЕСКИЙ УНИВЕРСИТЕТ ИМЕНИ Г.В. ПЛЕХАНОВА»

Дисциплина - «Экономика и управление гостиничным
предприятием»

Тема 2: «Предпринимательская и производственная функции на предприятии индустрии гостеприимства»

С.С. Скобкин, д.э.н., профессор кафедры индустрии гостеприимства,
туризма и спорта

План занятия

- предпринимательство как экономическая категория;
- производственная функция предприятия;
- предприятие и предпринимательская деятельность в ИГиТ.

Предпринимательство как экономическая категория

Понятие предприятия и предпринимательства

- *Предприятием* является самостоятельно хозяйствующий субъект, обладающий правами юридического лица, который на основе использования имущества трудовым коллективом производит и реализует продукцию, выполняет работы, оказывает услуги. Предприятие основано на предпринимательской деятельности.
- *Предпринимательство* - это инициативная деятельность хозяйствующих субъектов, связанная с традиционным и новаторским использованием имущества, денежных средств и других ресурсов в целях достижения коммерческого и иного успеха на основе сочетания личной выгоды с общественной пользой.
- В области туристской деятельности предпринимательство в большей степени связано с оказанием услуг.

Субъекты предпринимательства

- Субъектами предпринимательства (предпринимателями) могут быть как отдельные частные лица, действующие от своего имени и под свою имущественную ответственность, так и объединения партнеров, действующие под ответственностью юридического лица.
- Слова «предприниматель» и «менеджер» не являются синонимами. Менеджер - это наёмный профессионал, управляющий чужим имуществом и средствами рациональным способом. Предприниматель управляет собственным или заимствованным имуществом и средствами, и в своей деятельности использует нововведения, как правило, собственные.

Модели предпринимательства

- *Классическое предпринимательство* - это традиционное, консервативное предпринимательство, направленное на максимальную отдачу ресурсов при использовании традиционных приемов хозяйствования для повышения рентабельности деятельности организации и обновления номенклатуры услуг.
- *Инновационное предпринимательство* – это предпринимательская деятельность на основе новаторства в целях создания новшеств посредством использования неизвестных факторов экономики, или путем их нового сочетания с традиционными. Такая новаторская деятельность, как правило, приносит более ощутимый результат, чем традиционное предпринимательство, но предъявляет особые требования к предпринимателю.

Требования для руководителей в СССР

В бывшем СССР у управленческих кадров ценились четыре основные характеристики:

- политическая грамотность;
- моральная устойчивость;
- компетентность;
- наличие организаторских способностей.

Квалификационные требования для менеджеров в Великобритании

- 1) понимание природы управленческих процессов, знание основных видов организационных структур управления, функциональных обязанностей и стилей работы, владение способами увеличения эффективности управления;
- 2) способность разбираться в современной информационной технологии и средствах коммуникации, необходимых для управленческого персонала;
- 3) ораторские способности и умение выражать мысли;

Квалификационные требования для менеджеров в Великобритании

- 4) владение искусством управления людьми, подбора и подготовки кадров, регулирования отношений среди подчиненных;
- 5) способность налаживать отношения между фирмой и ее клиентами, управлять человеческими ресурсами, планировать и прогнозировать их деятельность;
- 6) способность к самооценке собственной деятельности, умение делать правильные выводы и повышать квалификацию;
- 7) умение оценивать не только знания, но и проявлять навыки на практике.

Требования для менеджеров в США

В системе управления США выделяется пять основных требований:

- здравый смысл;
- знание дела;
- уверенность в своих силах;
- высокий общий уровень развития;
- способность доводить начатое дело до конца.

Требования к предпринимателю

Предприниматель должен:

- обладать самостоятельностью и независимостью в принятии решений по любому вопросу деловой деятельности в рамках действующего законодательства;
- иметь экономическую и иную заинтересованность в результатах своей деятельности, т. е. рассчитывать получить максимально возможную прибыль;

Требования к предпринимателю

- идти на риск и брать на себя ответственность. Под риском понимают возможность возникновения в ходе реализации планов неблагоприятных условий, приводящих к убыткам. Различают риски производственные, коммерческие, финансовые, инвестиционные и рыночные. Методами снижения риска и уменьшения потерь от возникновения событий риска являются прогнозирование развития рынка, распределение риска между партнерами, страхование, резервирование средств на покрытие непредвиденных расходов и др.;

Требования к предпринимателю

- всегда иметь инновационный подход к деятельности (т. е. новаторство в использовании имеющихся факторов производства товаров/услуг, в поисках и привлечении новых потребителей услуг, факторов производства, новых рынков сбыта и нетрадиционных организационных форм деятельности). Для предпринимателя движущей силой в поиске и внедрении новшеств является ожидание сверхприбылей.

Для успешной организации доходного дела в современных условиях предприниматель должен иметь хорошую профессиональную подготовку, необходимые знания в области экономики, политики, психологии, юриспруденции, организации производства продукции и услуг, а также уметь сотрудничать с учеными, специалистами по маркетингу, владельцами капитала.

Стадии предпринимательской деятельности

1. Накопление и отбор предпринимательской идеи, в которой могут быть совмещены возможности предпринимателя с потребностями рынка.
2. Планирование производственной и финансово-хозяйственной деятельности, маркетинга.
3. Определение потребностей в ресурсах (в том числе в денежных средствах) и в поставщиках.
4. Управление проектом, т. е. техническая, финансовая, организационная подготовка производства товаров/услуг, осуществление запланированной деятельности.
5. Управление предприятием - контроль, анализ и корректировка действий, накопление опыта, поиск новых идей.

Условия предпринимательской деятельности

- Успех предпринимателя зависит от условий, в которых он функционирует. Вот некоторые из них.
- *Предпринимательская среда* - это общественные условия (ситуация), в которых осуществляется предпринимательство, и которые оказывают влияние на результаты предпринимательства. Различают следующие группы условий:
- *Экономические условия* - это фактическое предложение товаров/услуг и платежеспособный спрос на них; доходы фактических и потенциальных туристов; наличие, величина и доступность заемных средств для предпринимателей; наличие альтернативных товаров/услуг и цен на них; развитость инфраструктуры туристского рынка; условия конкуренции.

Условия предпринимательской деятельности

- *Социальные условия* - это представление общества о путях развития предпринимательства и отношение к нему (неприятие, терпимость, одобрение); отношение государства (аппарата управления) к предпринимательству; национальные традиции и обычаи; образовательный уровень специалистов, с которыми предприниматель вступает в деловые отношения.
- *Правовые условия* - законы и подзаконные акты, регулирующие предпринимательскую деятельность и создающие наиболее благоприятные условия для развития предпринимательства. Важнейшими являются законы о правовых гарантиях предпринимательской деятельности, включая право на собственность и соблюдение договорных обязательств.

Государственное регулирование предпринимательства

- Необходимость государственного регулирования предпринимательской деятельности вызывается следующими причинами:
- необходимостью создания условий добросовестной конкуренции, потому что конкуренция затрагивает интересы предпринимателей, и они пытаются создать себе конкурентные преимущества;
- необходимостью защиты потребителя от недобросовестной деловой практики (ложь в рекламе и др.);
- необходимостью защиты высших интересов общества от безнравственных действий некоторых предпринимателей.

Производственная функция предприятия

Понятие производства

- Неоклассическая теория традиционно к факторам производства относил капитал, землю и рабочую силу. В 70-е годы XIX столетия Альфредом Маршаллом был выделен четвертый фактор производства — организация. Далее, Йозефом Шумпетером этот фактор был назван предпринимательством.
- Таким образом, производство представляет собой процесс соединения таких факторов как капитал, труд, земля и предпринимательство с целью получения новых благ и услуг, необходимых потребителям, и собственного обогащения.
- Для организации производственного процесса необходимые факторы производства должны присутствовать в определенном количестве.

Производственная функция

- Производственная функция, отображает зависимость между максимальным объемом производимой продукции/услуг и физическим объемом факторов производства при данном уровне знаний.
- Поскольку объем производства зависит от объема использованных ресурсов, то зависимость между ними может быть выражена в виде следующей функциональной записи:

$$Q = f(L, K, M),$$

- где Q - максимальный объем продукции, произведенной при данной технологии и определенных факторах производства;
- L - труд;
- K - капитал;
- M - материалы;
- f - функция.

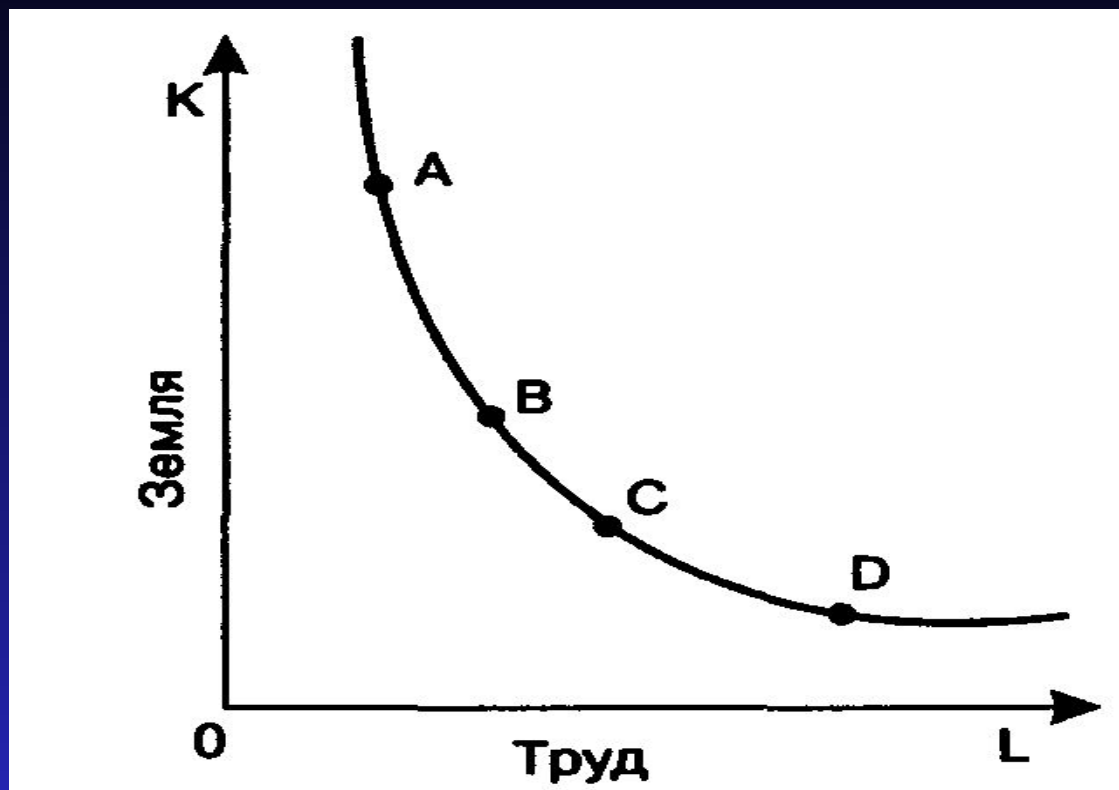
Производственная функция

- Производственная функция при данной технологии обладает свойствами, которые определяют соотношение между объемом производства и количеством используемых факторов. Для разных видов производства производственные функции различны, тем не менее, все они имеют общие свойства. Можно выделить два основных свойства:
 1. Существует предел для роста объема выпуска продукции/услуг, который может быть достигнут ростом затрат одного ресурса при прочих равных условиях. Так, на предприятии при фиксированном количестве оборудования или производственных помещений имеется предел роста выпуска продукции и услуг путем увеличения числа работников, поскольку каждый дополнительный работник не будет обеспечен оборудованным для этих целей рабочим местом.

Производственная функция

2. Существует взаимная дополняемость факторов производства. Без изменения объема выпуска продукции/услуг вероятна определенная взаимозаменяемость данных факторов производства. Так, для выпуска блага могут быть использованы различные комбинации ресурсов; можно произвести это благо при использовании меньшего объема капитала и большего объема затрат труда и, наоборот. В первом случае производство считается технически эффективным в сравнении со вторым случаем.

Понятие изокванты



ИЗОКВАНТА — кривая, демонстрирующая различные варианты комбинаций факторов производства, которые могут быть использованы для выпуска данного объема продукта.

Изокванты иначе называют кривыми равных продуктов, или линиями равного выпуска.

Понятие изокванты

Наклон изокванты выражает зависимость одного фактора от другого в производственном процессе. При этом увеличение одного фактора и уменьшение другого не вызывает изменений в объеме выпускаемой продукции.

- Положительный наклон изокванты означает, что увеличение применения одного фактора потребует увеличения применения другого фактора, чтобы не сократить выпуск продукции. Отрицательный наклон изокванты показывает, что сокращение одного фактора (при определенном объеме производства) всегда будет вызывать увеличение другого фактора.
- Изокванты выпуклы в направлении начала координат, поскольку, хотя факторы могут быть заменяемы один другим, однако они не являются абсолютными заменителями.

Понятие изокванты

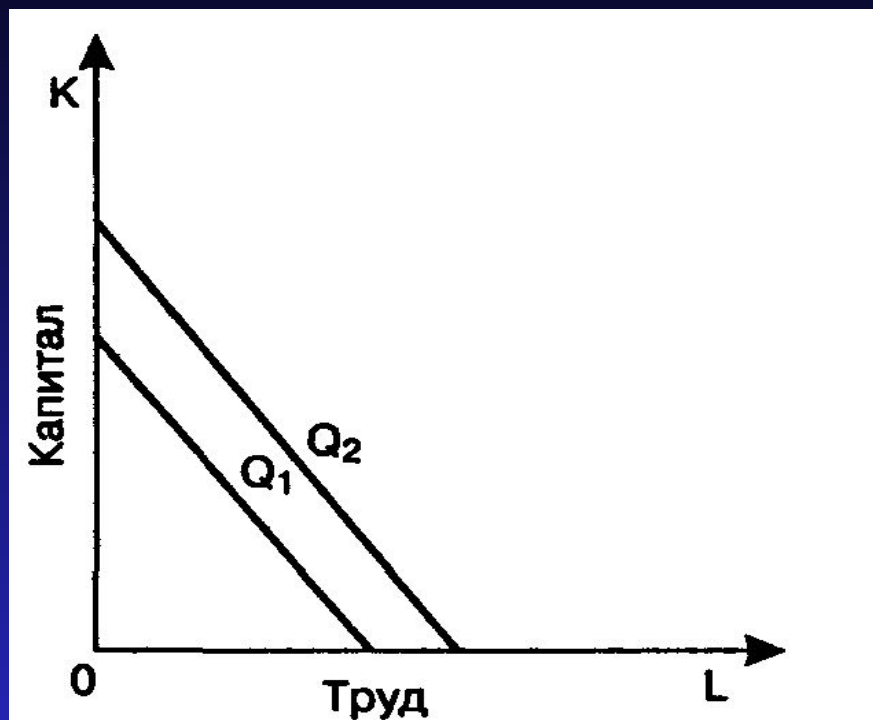
- Кривизна изокванты иллюстрирует эластичность замещения факторов при выпуске заданного объема продукции/услуг и отражает то, насколько легко один фактор может быть заменен другим.
- В том случае, когда изокванта похожа на прямой угол, вероятность замещения одного фактора другим крайне невелика.
- Если изокванта имеет вид прямой линии с наклоном вниз, то вероятность замены одного фактора другим значительна.
- Чем дальше от начала координат расположена изокванта, тем больший объем выпуска она представляет.

Предельная норма технического замещения трудом капитала

- Крутизна наклона изокванты выражает *предельную норму технического замещения (MRTS)*, которая измеряется соотношением изменения объема выпуска продукции.
- *Предельная норма технического замещения трудом капитала (MRTS_{L,K})* определяется величиной капитала, которую может заменить каждая единица труда, не вызывая изменения объема выпуска продукции, умноженной на (-)1:

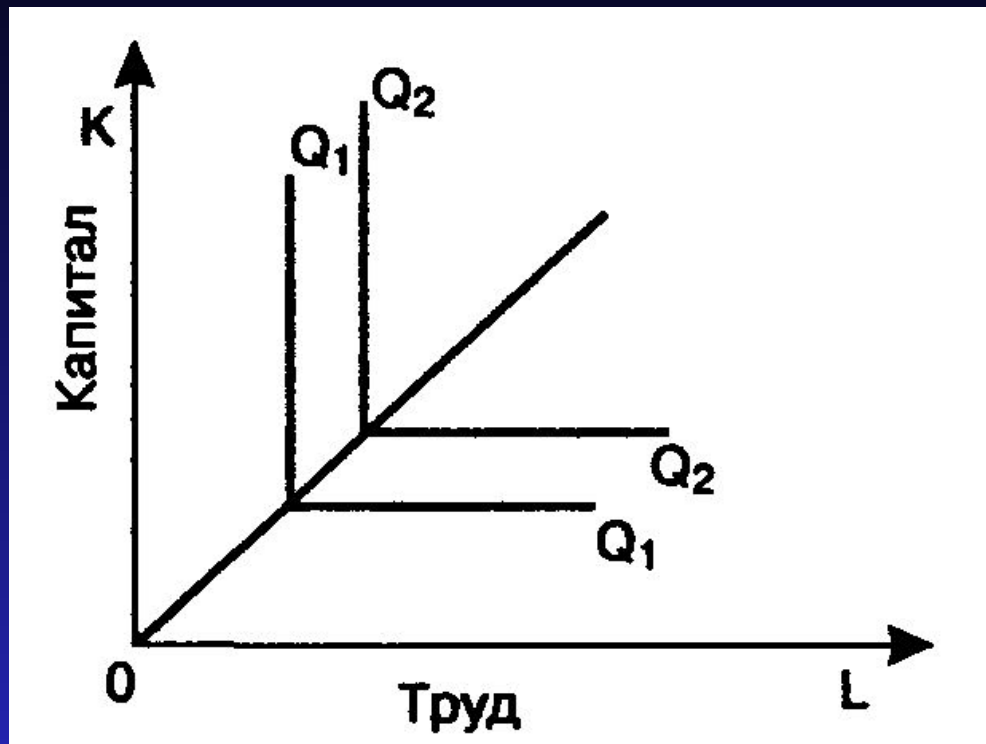
$$\text{MRTS}_{L,K} = \frac{\Delta K}{\Delta L} \times (-1), \text{ где } Q = \text{const.}$$

Линейная изокванта



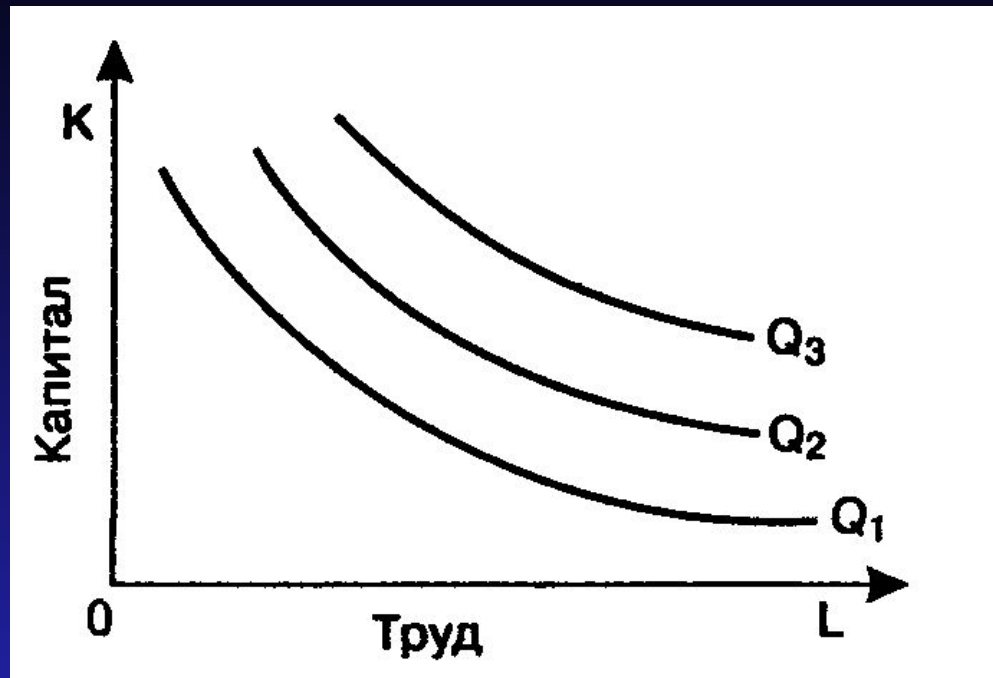
- Изокванты могут иметь различную конфигурацию: линейную, жесткой дополняемости, непрерывной замещаемости, ломаной изокванты.
- Линейная изокванта — изокванта, выражающая совершенную замещаемость факторов производства ($MRTS_{L,K} = \text{const}$)

Жесткая изокванта



- Жесткая дополняемость факторов производства представляет такую ситуацию, при которой труд и капитал сочетаются в единственно возможном соотношении, когда предельная норма технического замещения равна нулю ($MRTS_{L,K} = 0$), т. е. изокванта леонтьевского типа.

Карта изоквант

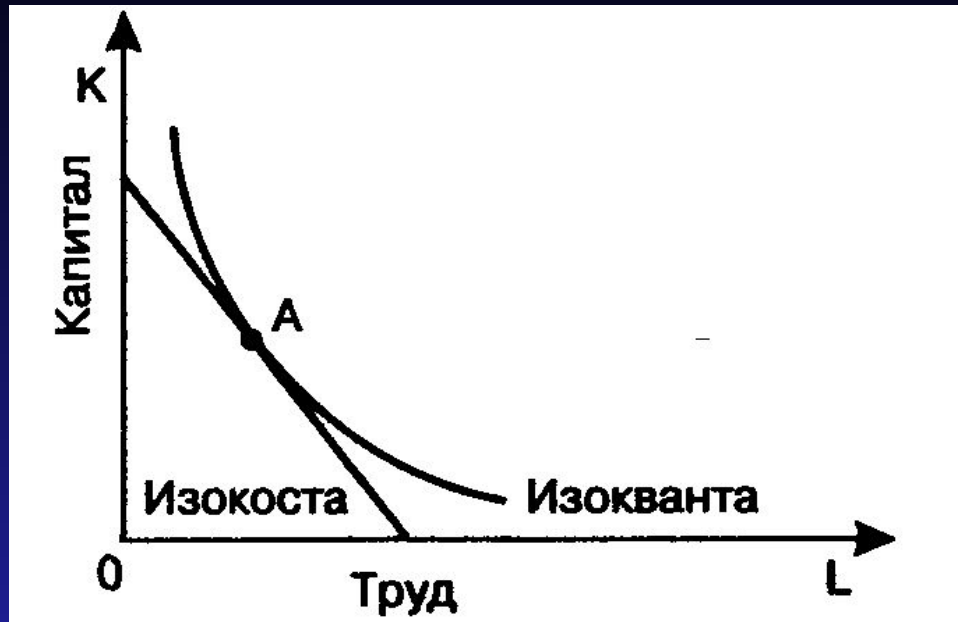


- Карта изоквант представляет собой набор изоквант, каждая из которых иллюстрирует максимально допустимый объем производства продукции/услуг при любом данном наборе факторов производства. Карта изоквант является альтернативным способом изображения производственной функции.
- Карта изоквант может быть использована для того, чтобы показать возможности выбора среди множества вариантов организации производства в рамках короткого периода, когда, например, капитал является постоянным фактором, а труд —

Понятие изокосты

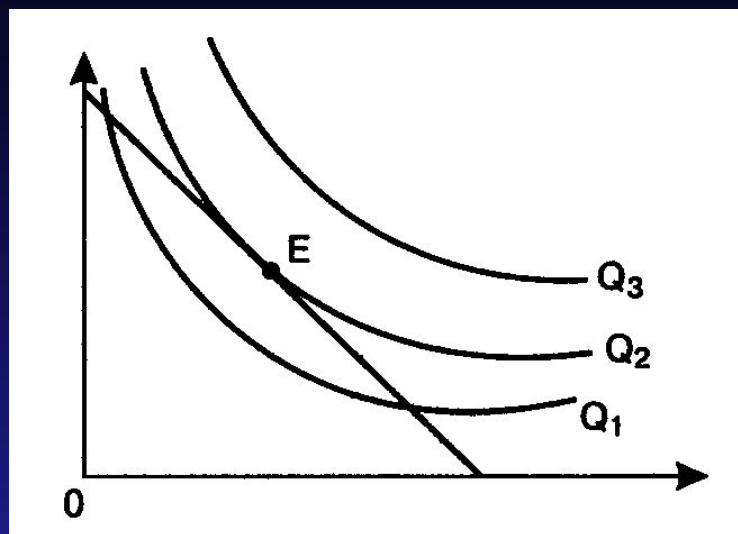
- ИЗОКОСТА — линия, демонстрирующая комбинации факторов производства, которые можно купить за одинаковую общую сумму денег. Изокосту иначе называют линией равных издержек. Изокосты являются параллельными прямыми, поскольку допускается, что предприятие может приобрести любое желаемое количество факторов производства по неизменным ценам.
- Наклон изокосты выражает относительные цены факторов производства. Каждая точка на линии изокосты характеризуется одними и теми же общими издержками. Эти линии прямые, поскольку факторные цены имеют отрицательный наклон и параллельны.

Изокоста и изокванта



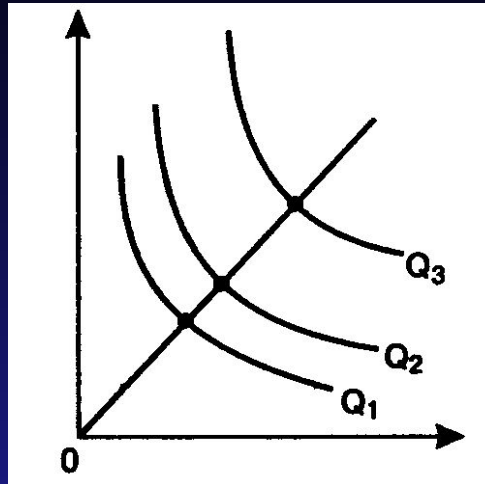
- Совместив изокванты и изокосты, можно определить оптимальную позицию предприятия. Точка, в которой изокванта касается (но не пересекает) изокосты, означает наиболее дешевую по стоимости комбинацию факторов, необходимых для выпуска определенного объема продукции/услуг. На рисунке показан метод определения точки, в которой минимизируются издержки производства заданного объема производства продукта/услуги. Эта точка расположена на самой нижней изокосте, где изокванта касается с ней.

Равновесие производителя



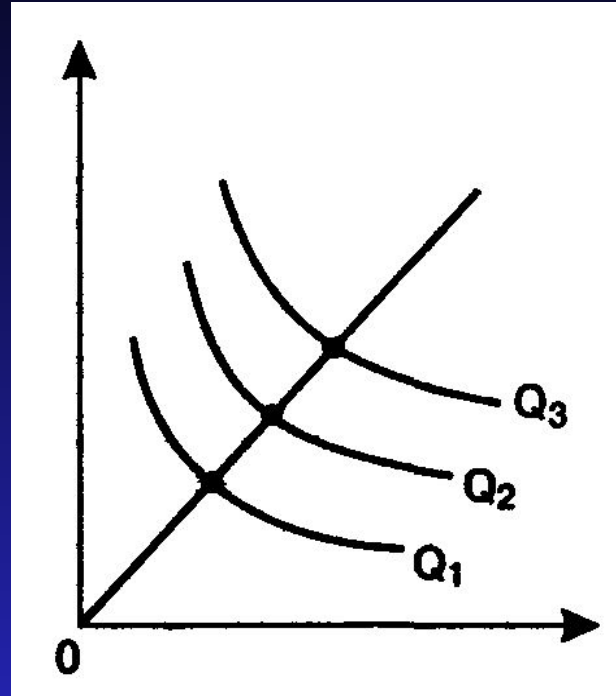
- РАВНОВЕСИЕ ПРОИЗВОДИТЕЛЯ - состояние производства, при котором использование факторов производства позволяет получить максимальный объем продукции/услуг, т. е. когда изокванта занимает самую отдаленную от начала координат точку. Из рисунка видно, что изокванта, расположенная ближе к началу координат, дает меньшее количество производимой продукции (изокванта Q_1). Изокванты, расположенные выше и правее изокванты Q_2 , вызовут изменение большего объема факторов производства, нежели позволяет бюджетное ограничение производителя.
- Таким образом, точка касания изокванты и изокосты (точка E) является оптимальной, поскольку в этом случае производитель получает максимальный результат.

Возрастающая отдача от масштаба



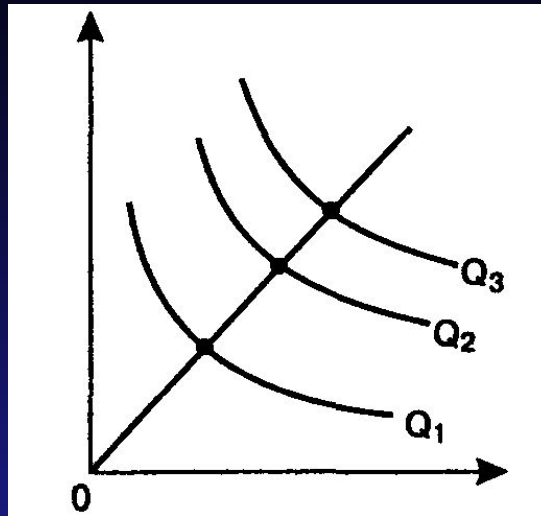
- *Возрастающая отдача от масштаба* - положение, при котором пропорциональное увеличение всех факторов производства приводит к большему увеличению объема выпуска продукции/услуг.
- Предположим, что все факторы производства увеличились в два раза, а объем выпуска продукции/услуг увеличился в три раза. Возрастающая отдача от масштаба обусловлена двумя основными причинами. Во-первых, повышением производительности факторов вследствие специализации и разделения труда при росте масштаба производства. Во-вторых, увеличение масштаба производства зачастую не требует пропорционального увеличения всех факторов производства. Например, увеличение вдвое объёма обслуживания в ресторане по типу шведского стола не потребует увеличения числа официантов вдвое.

Постоянная отдача от масштаба



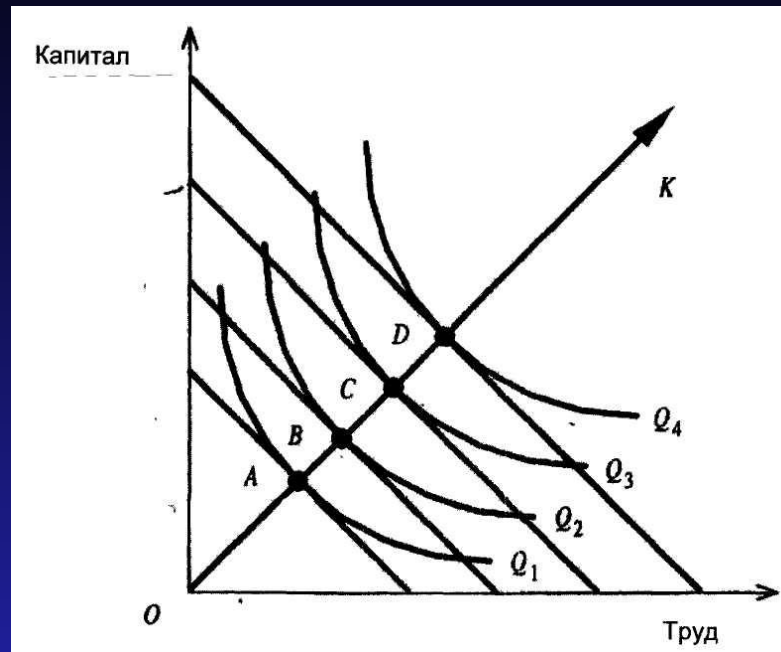
- *Постоянная отдача от масштаба* — это изменение количества всех факторов производства, которое вызывает пропорциональное изменение объема выпуска продукции/услуг. Так, вдвое большее количество факторов ровно вдвое увеличивает объем выпуска продукции/услуг.

Убывающая отдача от масштаба



- *Убывающая отдача от масштаба* — это ситуация, при которой сбалансированный рост объема всех факторов производства приводит к меньшему росту объема выпуска продукции/услуг. Иначе, объем выпускаемой продукции/услуг увеличивается в меньшей степени, чем затраты факторов производства. Например, все факторы производства увеличились в три раза, а объем производства продукции/услуг — только в два раза.
- В производственном процессе имеет место возрастающая, постоянная и убывающая отдача от масштаба производства, когда пропорциональное увеличение количества всех факторов приводит к увеличившемуся, постоянному или убывающему приростам объема выпуска продукции/услуг.

Траектория развития предприятия



- Для того, чтобы представить перспективу развития предприятия в долгосрочном периоде, необходимо представить, как будут увеличиваться объемы производства продукта и, соответственно, затраты на приобретение двух переменных факторов. Задача для производителя на каждом этапе роста объемов производства остается прежней: необходимо оптимизировать затраты факторов x и y и «увязать» их с бюджетными возможностями предприятия.
- Соединив точки касания изоквант изокостами, получим траекторию расширения экономической деятельности или траекторию развития производственной деятельности предприятия — линия OK .

Предприятие и предпринимательская деятельность в ИГиТ

Особенности предприятия ИГиТ

- Предприятие ИГиТ осуществляет виды деятельности, направленные на организацию досуга, рекреации, отдыха и лечения населения; посещение ими знакомых и родственников и прочие цели, если они не запрещены законодательством и соответствуют уставу.
- Предприятие ИГиТ представляет собой относительно не зависимую составную часть национальной экономики. Являясь единицей общехозяйственного процесса, оно связано со своей экономической средой и находится с ней в отношениях обмена.
- Удовлетворение общественных потребностей в продуктах и услугах туристских предприятий регулируется экономическими методами: самофинансирования, планирования, прогнозирования, инвестирования, налогообложения, материального стимулирования и др.

Предприятие как юридическое лицо

- Основываясь на государственной, муниципальной и частной собственности, туристские предприятия функционируют в различных организационно-правовых формах.
- Предприятия ИГиТ как хозяйствующие субъекты являются юридическими лицами.
- *Юридическим лицом* признается организация, которая имеет в собственности, хозяйственном ведении или оперативном управлении обособленное имущество, несет самостоятельную ответственность по своим обязательствам, может от своего имени приобретать и осуществлять имущественные и личные неимущественные права, исполнять обязанности, быть истцом и ответчиком в суде.

Предприятие как юридическое лицо

- В связи с участием в образовании имущества юридического лица, его учредители (участники) могут иметь обязательственные права в отношении этого юридического лица либо вещные права на его имущество.
- К юридическим лицам в ИГиТ относятся: хозяйственные товарищества и общества, кооперативы, акционерные общества закрытого и открытого типа, унитарные предприятия, совместные и иностранные предприятия, общественные организации.

Организационно-правовые формы предприятий



Хозяйственные товарищества и общества

- *Хозяйственные товарищества и общества* – коммерческие организации с разделенным на доли (вклады) учредителей (участников) уставным (складочным) капиталом.
- Имущество, созданное за счет вкладов учредителей (участников), а также произведенное и приобретенное хозяйственным товариществом или обществом в процессе его деятельности, принадлежит ему на праве собственности.
- Хозяйственные товарищества могут создаваться в форме полного товарищества и товарищества на вере.

Полное товарищество

- *Полное товарищество* – товарищество, участники которого в соответствии с заключенным между ними договором занимаются предпринимательской деятельностью от имени товарищества и несут ответственность по его обязательствам принадлежащим им имуществом.

Товарищество на вере

- *Товарищество на вере* (коммандитное товарищество) – товарищество, в котором наряду с участниками, осуществляющими от имени товарищества предпринимательскую деятельность и отвечающими по обязательствам товарищества своим имуществом (полными товарищами), имеются один или несколько участников-вкладчиков, которые несут риск убытков, связанных с деятельностью товарищества, в пределах сумм внесенных ими вкладов и не принимают участия в осуществлении товариществом предпринимательской деятельности.

Общество с ограниченной ответственностью

- *Общество с ограниченной ответственностью* учреждается одним или несколькими лицами общества, уставный капитал которого разделен на доли, определенными учредительными документами; участники общества с ограниченной ответственностью не отвечают по его обязательствам и несут риск убытков, связанных с деятельностью общества, в пределах стоимости внесенных ими вкладов.

Общество с дополнительной ответственностью

- *Общество с дополнительной ответственностью* учреждается одним или несколькими лицами общества, уставный капитал которого разделен на доли, определенными учредительными документами; участники такого общества несут солидарную субсидиарную ответственность по его обязательствам своим имуществом в одинаковом для всех кратном размере к стоимости их вкладов, определяемом учредительными документами общества.

Акционерное общество

- *Акционерное общество* – общество, уставный капитал которого разделен на определенное число акций.
- Участники акционерного общества (акционеры) не отвечают по его обязательствам и несут риск убытков, связанных с деятельностью общества, в пределах стоимости принадлежащих им акций.
- Законом предусмотрены открытые и закрытые акционерные общества.

Открытое акционерное общество

- *Открытое акционерное общество* – акционерное общество, участники которого могут отчуждать принадлежащие им акции без согласия других акционеров.
- Такое акционерное общество проводит открытую подписку на выпускаемые им акции и их свободную продажу.
- Открытое общество ежегодно публикует для всеобщего сведения годовой отчет, бухгалтерский баланс, отчет о прибылях и убытках.

Закрытое акционерное общество

- *Закрытое акционерное общество* – акционерное общество, акции которого распределяются только среди его участников (учредителей) или иного заранее определенного круга лиц.
- Такое общество не вправе проводить открытую подписку на выпускаемые им акции.

Дочернее и зависимое хозяйственные общества

- *Дочернее хозяйственное общество* – это такое общество, если другое общество (основное) или товарищество в силу преобладающего участия в его уставном капитале, либо в соответствии с заключенным договором имеет возможность определять решения, принимаемые таким обществом.
- *Зависимое хозяйственное общество* признается таковым, если другое (преобладающее, участвующее) общество имеет более 20% голосующих акций акционерного общества или 25% уставного капитала общества с ограниченной ответственностью.

Производственный кооператив (артель)

- *Производственный кооператив (артель)* – добровольное объединение граждан на основе членства для совместной производственной или иной хозяйственной деятельности (производство, переработка, сбыт промышленной и сельскохозяйственной продукции, торговля, бытовое обслуживание, оказание других услуг), основанной на их личном трудовом и ином участии и объединении его членами (участниками) имущественных паевых взносов.
Учредительный документ производственного кооператива – устав.

Унитарное предприятие

- *Унитарное предприятие*, основанное на праве хозяйственного ведения, создается по решению уполномоченного на то государственного органа или органа местного самоуправления. Собственник имущества предприятия, основанного на праве хозяйственного ведения, не отвечает по обязательствам предприятия.
- Унитарное предприятие, основанное на праве оперативного управления, создается на базе имущества, находящегося в федеральной собственности по решению Правительства РФ. Другое название такого предприятия федеральное казенное предприятие. Российская Федерация несет субсидиарную ответственность по обязательствам казенного предприятия при недостаточности его имущества, казенное предприятие может быть реорганизовано или ликвидировано по решению Правительства РФ.

Некоммерческие организации

- Статус некоммерческих организаций имеют общественные и религиозные организации (объединения), фонды, объединения юридических лиц (ассоциации и союзы), потребительские кооперативы.
- Общественные и религиозные организации— это добровольные объединения граждан на основе общности их интересов для удовлетворения духовных и иных нематериальных потребностей.

Некоммерческие организации

- Члены общественных и религиозных организаций не сохраняют прав на переданное ими в собственность этих организаций имущество, в том числе на членские взносы. Они не отвечают по обязательствам общественных и религиозных организаций, в которых участвуют в качестве их членов, а указанные организации не отвечают по обязательствам своих членов.
- Общественные и религиозные организации вправе осуществлять предпринимательскую деятельность лишь для достижения целей, ради которых они созданы.

Фонды

- *Фонды — это некоммерческие организации, не имеющие членства.*
- *Фонды создаются на основе добровольных и имущественных взносов от юридических лиц или отдельных граждан. Они преследуют общественно полезные цели. Имущество, переданное в фонды учредителями, является собственностью фонда. Учредители не отвечают по обязательствам фонда. Фондам разрешено создавать хозяйственные общества или в них участвовать. Фонд обязан ежегодно публиковать отчет по использованию имущества.*

Объединения юридических лиц

Объединения юридических лиц — это ассоциации и союзы, которые создаются в целях: а) координации предпринимательской деятельности коммерческих организаций; б) защиты общих имущественных интересов коммерческих организаций; в) координации защиты интересов.

Учредительными документами ассоциаций (союзов) являются учредительный договор, подписанный ее членами, и утвержденный ими устав. Члены ассоциаций (союзов) сохраняют свою самостоятельность и право юридического лица.

Источники формирования имущества некоммерческих организаций

- поступления от учредителей (юридических и физических лиц);
- добровольные и имущественные взносы и пожертвования;
- выручка от реализации товаров, работ, услуг;
- дивиденды, получаемые по акциям, облигациям и другим ценным бумагам;
- доходы, получаемые от собственности некоммерческих организаций (сдача в аренду);
- членские взносы;
- вклады государства.

Отличия некоммерческих организаций от коммерческих

К основным отличиям некоммерческих организаций от коммерческих относятся следующие:

- прибыль не является целью деятельности;
- некоммерческие организации не должны выплачивать дивиденды и обогащать своих учредителей;
- некоммерческие организации в значительно большей степени открыты для общественного контроля.

Благотворительность

Важным направлением деятельности некоммерческих организаций является благотворительность. Она бывает:

- безвозмездная (или на льготных условиях) передача имущества, денежных средств, объектов интеллектуальной собственности и т. п. нуждающимся;
- безвозмездное (или на льготных условиях) наделение нуждающихся правами владения собственностью;
- безвозмездное (или на льготных условиях) выполнение работ, предоставление различных услуг нуждающимся.

Благотворительная деятельность характеризуется тремя признаками:

- добровольность;
- бескорыстность,
- спонсорство.

Хозяйственный расчет

Предприятия ИГиТ как коммерческие организации, независимо от формы собственности на средства производства и другое имущество, действуют на принципах хозяйственного (коммерческого) расчета.

Хозяйственный расчет — метод эффективного ведения хозяйства, основанный на соизмерении в денежной форме затрат и результатов хозяйственной деятельности, возмещении расходов собственными доходами.

Хозяйственный расчет

Принципы хозяйственного расчета:

- хозяйственная самостоятельность;
- самоокупаемость и рентабельность;
- материальная заинтересованность;
- экономическая ответственность;
- контроль.

Риск и предпринимательство

- Деятельность предприятий ИГиТ в наибольшей степени, в силу специфики туристского продукта, сопряжена с риском. Источником неопределенности при этом могут быть все фазы цикла туристского продукта.
- Отсутствие квалифицированного менеджмента, ликвидных средств, нарушения нормативно-правового характера и другие причины объективного и субъективного плана могут служить основанием прекращения деятельности или банкротства туристского предприятия.
- *Банкротство* – это имущественное разорение предприятия, установленная судом неспособность должника рассчитаться по своим долговым обязательствам.

Особенности предпринимательства в ИГиТ

Выделяют следующие виды предпринимательства:

- производительное (производственное) - непосредственное создание услуг и другой продукции (гостиницы, предприятия общественного питания, транспортные организации);
- коммерческо-посредническое - деятельность по продвижению туристских услуг от производителя к потребителю (туристские фирмы);
- финансовое - особый вид деятельности по образованию и использованию денежных средств на цели воспроизводства услуг (банки, страхование);
- консультативное - деятельность, связанная с предоставлением советов (консультаций) и помощи по вопросам общего управления, оценки возможностей производителей, управления финансами, маркетинга и др.

Особенности предпринимательства в ИГиТ

- Первые три вида деятельности различают по связи со стадиями воспроизводства и относят к основным видам, поскольку результатом деятельности является производство услуг или товаров, готовых к конечному или производственному (промежуточному) потреблению.
- Последний (четвертый) вид деятельности относят к вспомогательным видам предпринимательской деятельности, поскольку результатом этой деятельности являются приемы, методы, технологии и проекты (в том числе и в области инноваций), применение которых повышает качество услуг, их конкурентоспособность или снижает издержки на их производство и реализацию.

Особенности предпринимательства в ИГиТ

- В связи с особенностями туруслуг предпринимательская деятельность туристских организаций может быть лишь условно отнесена к определенному виду.
- Гостиницы, рестораны, транспортные предприятия, реально оказывающие услуги потребителям, активно участвуют в производстве туристских услуг и на этом основании относятся к производительному предпринимательству.
- Деятельность туроператоров в большинстве случаев создает организационную подготовку турпродукта и его частичное производство, и продвижение к потребителю. Поэтому деятельность туроператоров можно условно отнести к производительному предпринимательству.

Особенности предпринимательства в ИГиТ

- Турагенты выполняют функции посредников - продавцов туров. Кроме того, они выполняют отдельные виды услуг, на пример страхование, консульское обслуживание и др. Это смешанный вид деятельности.
- Туристские предприятия могут совмещать организационную подготовку, продажу (в том числе и розничную) и исполнение услуг. В этом случае они выполняют одновременно несколько видов предпринимательской деятельности.
- Консультационная предпринимательская деятельность широко используется в сфере туризма. Чем сложнее состав и выше качество туристских услуг, тем большее число специалистов-консультантов вовлечено в процесс создания и реализации туристских услуг.