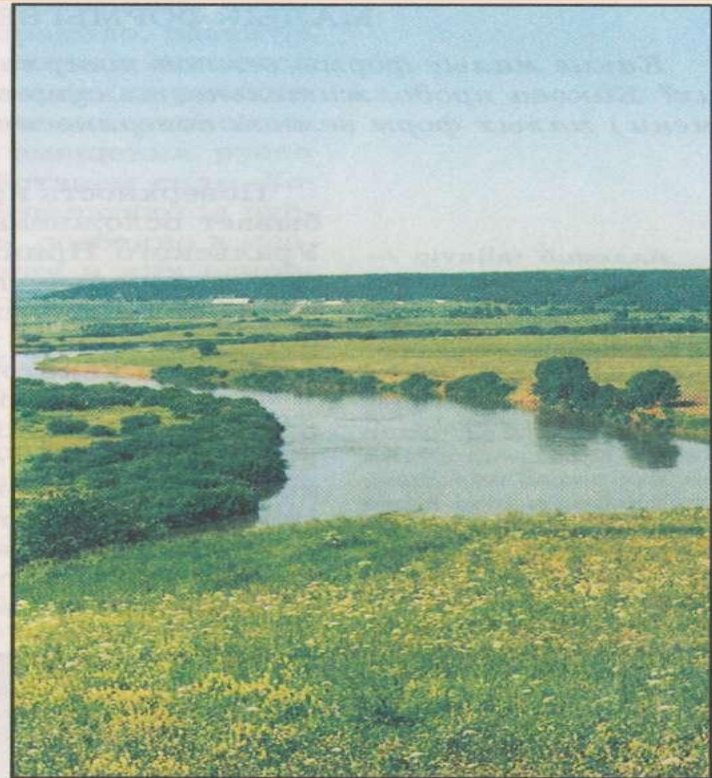
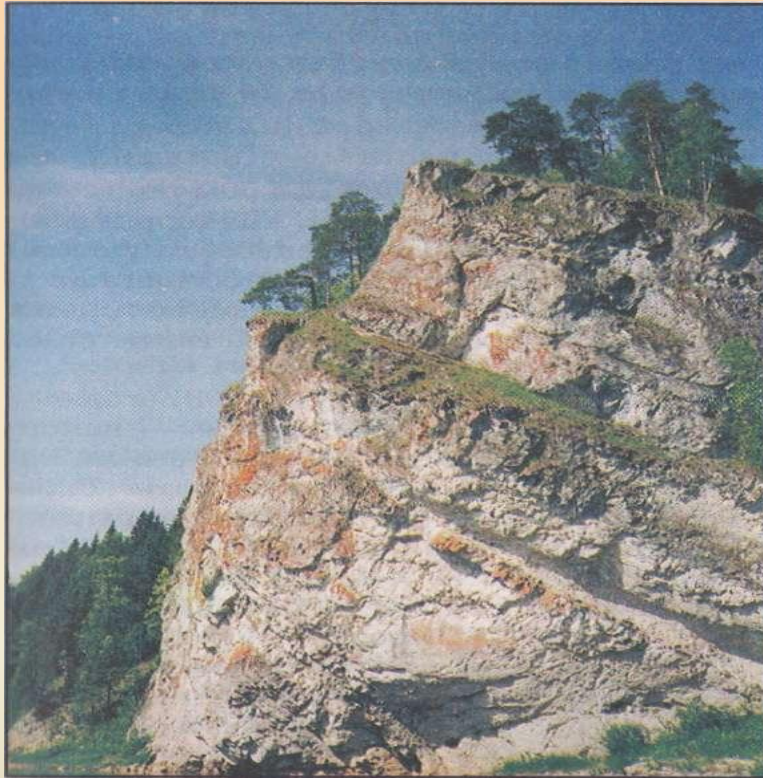


Рельеф Пермского края



Учитель географии
Морозова Марина Петровна
МБОУ ООШ № 7
г. Чусовой Пермский край

Цель: Сформировать мировоззренческое представление о рельефе Пермского края.

Задачи:

1. Сформировать представление о рельефе Пермского края;
2. Сформировать умение проводить систематизацию географических объектов по разным признаками;
3. Развивать аналитическое мышление.

Оборудование: физическая карта России, физическая карта Пермского края, атлас, учебник, презентация.

План урока:

1. Строение рельефа Уральского Прикамья.
2. Возвышенности и низменности Прикамья
3. Увалы и плато
4. Горные территории Пермского края

Повторим

1. Какие основные формы земной поверхности существуют на суше?
2. Какие процессы земной коры способствуют образованию разнообразных форм рельефа?

**Рельеф –
совокупность неровности земной поверхности.**

Формы рельефа

РАВНИНЫ



ГОРЫ



Физическая карта Пермского края



Строение рельефа Уральского Прикамья

- Рельеф Уральского Прикамья обусловлен расположением региона в приграничной (восточной) части Русской (Восточно-Европейской) равнины — в зоне сочленения Русской платформы и складчатого Урала.
- Равнинная часть территории составляет около 80% всей площади региона. Погружаясь в восточном направлении, платформа постепенно трансформируется в краевой предгорный прогиб.
- Горная часть Пермского Прикамья включает в себя западный склон Урала, а на крайнем северо-востоке и отдельные фрагменты его центральных осевых хребтов.

Крутые складки горных пород ПРЕДУРАЛЬЕ в обнажениях р. Чусовой



Характеристика возвышенностей

Возвышенность	Место положение	Наивысшая отметка, м	Общая характеристика рельефа
Северные Увалы			
Верхнекамская			
Тулвинская			
Уфимское плато (Сылвенский край)			
Кондасские увалы			
Оханская			
Усинская (Буйская волнистая равнина)			
Ксенофоновские увалы			

Возвышенности Прикамья

1. Платформенная часть региона представлена в приподнятой холмисто-увалистой равниной со средними высотами 200—400 м над уровнем моря, на которой выделяется несколько самостоятельных орографических образований — **возвышенностей**.

- **Верхнекамская**

- **Северные Увалы**

- **Уфимское плато.**

Менее известны небольшие по площади формы:

Кондасские, Ксенофоновские увалы, Оханская, Усинская и Тулвинская (Чернушинско-Югонские увалы) возвышенности

2. Кроме возвышенностей, важное место Пермского Предуралья занимают — **низменности**.

Наиболее крупными из них, площадью до нескольких тысяч квадратных километров, являются:

Камско-Кельтминская, Веслянская, Косинская, Язьвинско-Вишерская и Среднекамско-Косьвинская низменности

Верхнекамская возвышенность



Тулвинская возвышенность



Усинская возвышенность



Увалы

- Увалы- вытянутая возвышенность с плоской, слегка выпуклой или волнистой вершиной и пологими склонами.

Относительная высота увала не превышает 200 метров. Увалы могут образоваться в результате расчленения равнины параллельными долинами. Иногда причиной образования увалов являются пологие поднятия земной коры.

Северные Увалы



Плато

- **Плато́** (фр. *plateau*, от *plat* — «плоский») — возвышенная равнина с ровной или волнистой слабо расчленённой поверхностью, ограниченная отчётливыми уступами от соседних равнинных пространств.

Уфимское плато



Горные территории Пермского края

- По особенностям строения рельефа Пермский Урал можно разделить на несколько частей:

- 1. Грядово-холмистое низкогорье**
Березовско-Средневишерского Урала,
- 2. Увалисто-грядовое низкогорье**
Среднего и Северного Урала и
среднегорье Северного Урала.

Характеристика горных районов Пермского края

Название района	Местоположение	Наивысшая отметка (средние высоты), м	Общий характер рельефа
Грядово-холмистое низкогорье Березовско-Средневишерского Урала			
Увалисто-грядовое низкогорье Среднего Урала			
Среднегорье Северного Урала			





Среднегорье Северного Урала

- Занимает крайний северо-восток Уральского Прикамья.
- Здесь располагаются самые высокие вершины региона.
- Высота многих хребтов-«камней» превышает 1000 м
Тулымский Камень — 1469 м,
Муравьиный Камень — 1351м,
Ишерим — 1331м,
Возульский Камень — 1066 м и др.

Характерная особенность среднегорного рельефа — значительная крутизна и высота склонов.

Тулымский Камень — 1469 м



Муравьиный Камень – 1351м



Ишерим — 1331м



Вогульский Камень — 1066 м



- Большая контрастность рельефа и отсутствие на склонах какой-либо растительности, начиная с высоты примерно 800—900 м.
- Некоторые из хребтов гольцового типа имеют не острые вершины, а плоские, почти горизонтальные поверхности.
- Все крупные формы земной поверхности — возвышенности, низменности — это отражение в рельефе края тектонических движений новейшего неоген-четвертичного этапа развития.
- Возвышенности и горы, как правило, приурочены к областям новейших поднятий, и высота их определяется тем, с какой скоростью шел этот процесс.
- Низменности же являются следствием новейших прогибаний земной коры.
- Следует подчеркнуть, что опускание поверхности земли относительно соседних участков обычно происходит не за счет движений вниз, а за счет разницы в скоростях поднятия двух (трех, четырех) смежных блоков платформы или зоны складчатости.

Закрепление

1. Какие крупные формы рельефа выделяются на территории Уральского Прикамья?
2. Каковы средние и наибольшие высоты рельефа в пределах равнинной и горной частей региона?

Домашняя работа

Закончить заполнение таблиц.

Характеристика возвышенностей

Возвышенность	Место положение	Наивысшая отметка,м	Общая характеристика рельефа
Северные Увалы	Вдоль северной (северо-западной) границы области. Водораздел рек бассейнов Каспийского моря и Северного Ледовитого океана	270 (220-240)	Пологосклонные холмы невысокие
Верхнекамская	Вдоль западной границы области. Водораздел Верхней и Средней Камы	337 (240-280)	Холмы и увалы средней крутизны
Турвинская	Междуречье Камы, Сылвы, Ирени, Тулвы	446 (300-350)	Высокие холмы. Сильная расчлененность речной сетью
Уфимское плато (Сылвенский краж)	Вдоль восточной (юго-восточной) границы области. Междуречье Сылвы и Ирени	403 (300-350)	Пологоволнистая поверхность, круто обрывающаяся на восточной окраине
Кондасские увалы	Междуречье Камы и Косы	255 (200-220)	Невысокие слаборасчлененные холмы и увалы
Оханская	Междуречье Камы, Сивы, Обвы	314 (240-260)	Холмы и увалы средней высоты. Сильная расчлененность балочной сетью
Усинская (Буйская волнистая равнина)	Юго-запад области. Междуречье Камы, Буя, Тулвы	293 (220-290)	Невысокие пологие холмы
Ксенофоновские увалы	Крайний север области. Междуречье Пильвы и Вишерки	325 (280-300)	Увалы средней крутизны

Характеристика горных районов Пермского края

Название района	Местоположение	Наивысшая отметка (средние высоты), м	Общий характер рельефа
Грядово-холмистое низкогорье Березовско- Средневишерского Урала	Крайний север области. Территория к югу от Печоро- Колвинского водораздела до Язьвинско- Вишерского водораздела	780 (300-400)	Интенсивно расчлененные гидросетью холмы и низкие горы
Увалисто-грядовое низкогорье Среднего Урала	Осевая часть Среднего Урала и приосевая Северного	994 (450-500)	Увалы, гряды, низкие горы (останцы)
Среднегорье Северного Урала	Вдоль восточной (северо-восточной) границы области. Осевая часть Северного Урала	1469 (800-1000)	Хребты и отдельные вершины гольцового типа