

# **Педикулёз (головная вошь)**

**Учитель технологии:  
Игнаткович Лилия  
Михайловна**

- **Головной педикулез - заболевание, возбудителем которого является вошь человеческая.**

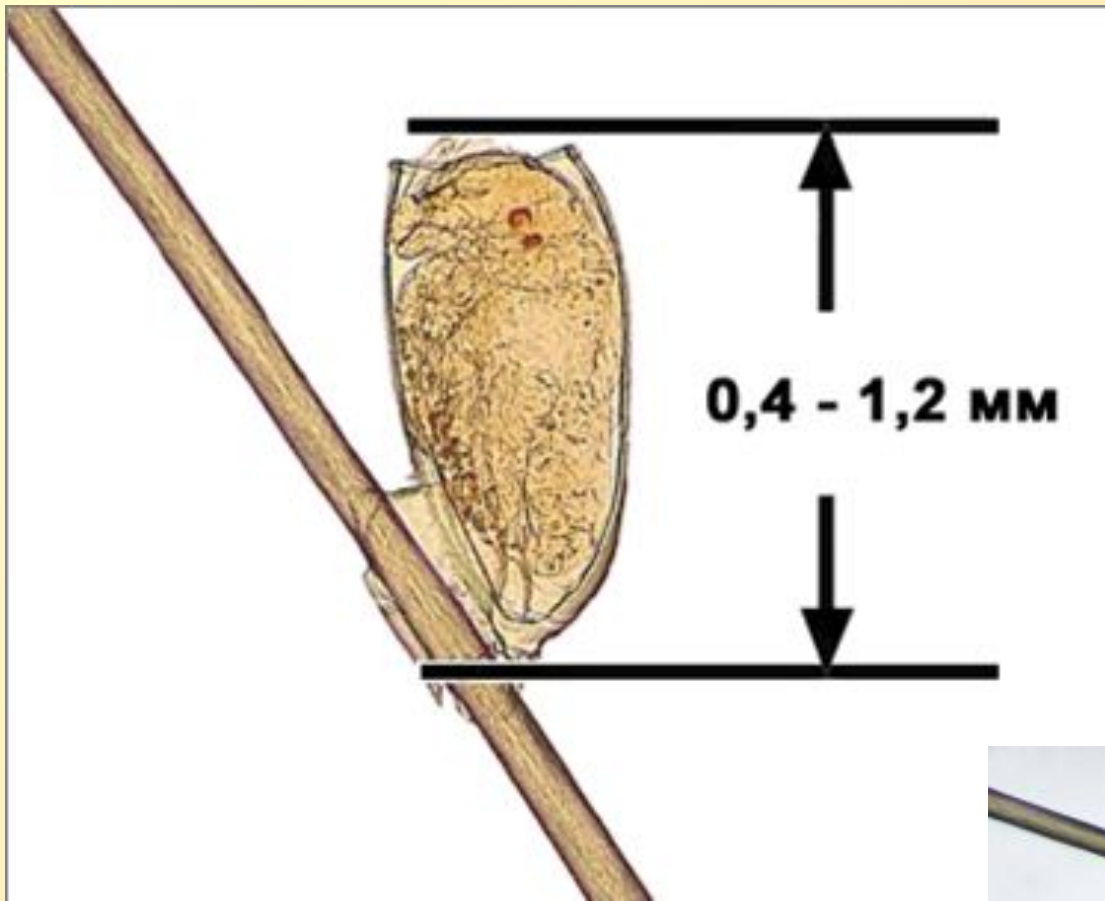


# • История

Вши связаны с человеком с давних времен, а иногда случались и эпидемии. Мумифицированные вши были найдены и на древнеегипетской расческе.



- **Вши человеческие (головные) - насекомые паразиты, пьют кровь, прокусывая кожу. Обитают и размножаются в волосистой части головы, там же откладывают личинки (гниды), прикрепляя их в герметичном защитном коконе к волосу. Заражение вшами обычно происходит при бытовом контакте, его вероятность крайне высока и составляет более 70%.**



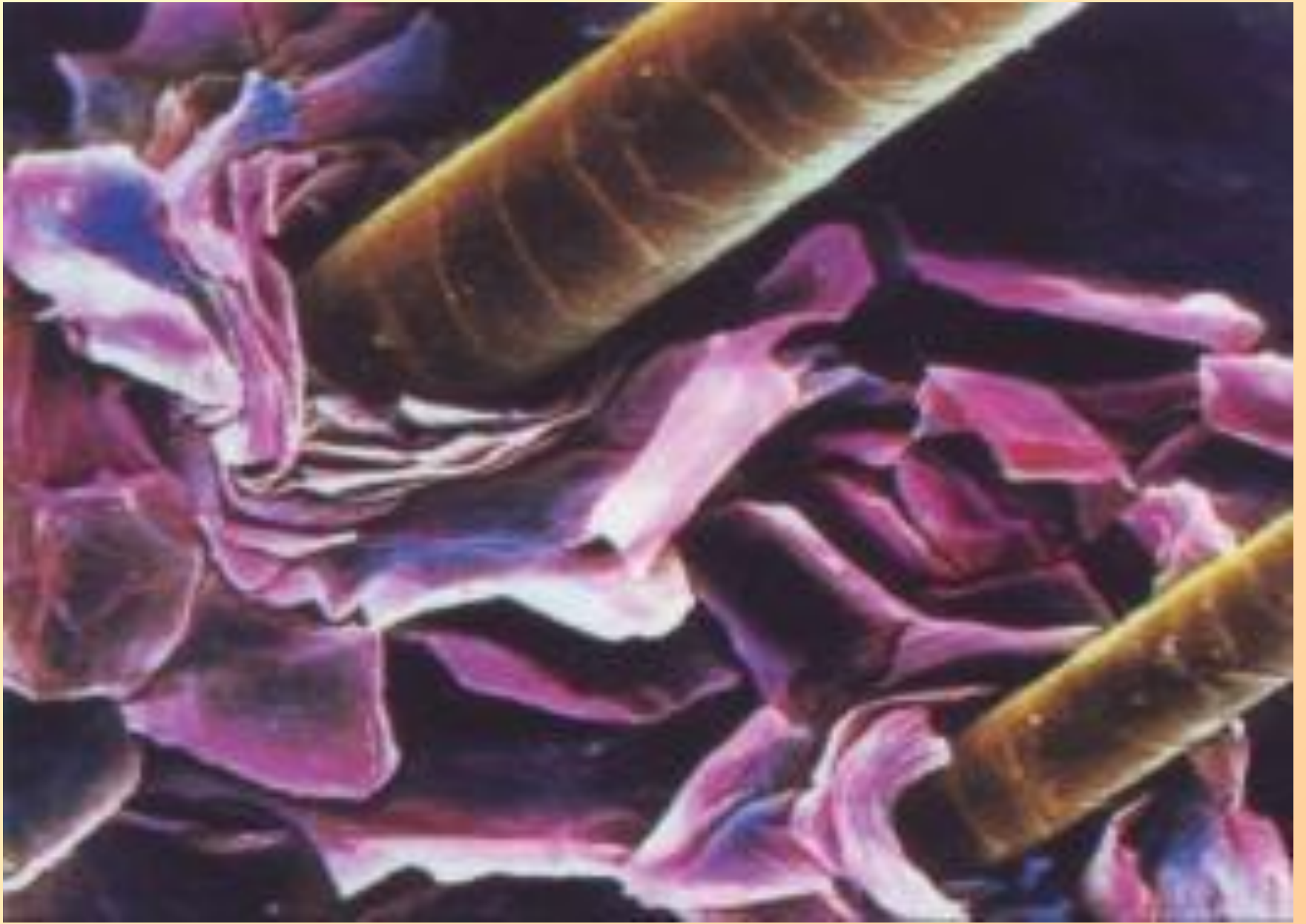
- **Распространённость** - по официальной статистике, 1.5% населения России постоянно подвержено педикулезу, в периоды эпидемии этот показатель достигает 5%.



- **Последствия педикулеза -**  
после укуса человек чувствует зуд, чешет это место, нередко убивает (давит ногтями) вошь и втирает в ранку от укуса ее фекалии. Таким образом, вши могут стать возбудителями возвратного тифа. Последствия тифа различны и всегда печальны: расстройство сознания, интоксикация, поражение сердечно-сосудистой, нервной и пищеварительной систем, при этом вероятность смерти достигает 4 %.

- **Побочные последствия химии -**  
в случае многократных курсов лечения химическими препаратами у больных появляется перхоть, раздражение кожи, аллергия, волосы становятся редкими и безжизненными, но желаемый результат, как правило, так и остается недостигнутым. Неудивительно, что с таким подходом время лечения может затянуться на месяцы и даже годы.





**Вши и гниды и сегодня есть повсюду в мире, потому что развили устойчивость к старым, традиционным средствам, которыми когда -то уничтожались, и устойчивость к застарелым химическим средствам на базе ядохимикатов, используемых и в наши дни.**

# Основные трудности лечения педикулеза:

- Как известно, общий жизненный цикл вшей, паразитирующих на человеке (головная вошь, платяная вошь, лобковая вошь) составляет порядка восьми недель, из которых от пяти до десяти дней - созревание яйца (гниды), с момента выхода личинки из защитного кокона, около двух недель протекает период линьки (состояние нимфы), в процессе которого формируется половозрелая особь.

- За четыре недели жизни каждая самка откладывает от 150 до 300 яиц (гнид). Последние научные исследования показали, что все существующие педикулицидные препараты обладают превосходной силой в отношении уничтожения вшей, но ни один из них не обладает эффективностью в плане уничтожения яиц (гнид), превышающей 40%. Эти препараты могли бы быть эффективными в борьбе с гнидами лишь при существенном увеличении концентрации действующего вещества, но подобные меры сделают их крайне токсичными и опасными для человека.











