

**МУНИЦИПАЛЬНОЕ БЮДЖЕТНОЕ ОБРАЗОВАТЕЛЬНОЕ УЧРЕЖДЕНИЕ  
ДОПОЛНИТЕЛЬНОГО ОБРАЗОВАНИЯ ДЕТЕЙ  
«ДОМ ДЕТСКОГО ТВОРЧЕСТВА РУДНИЧНОГО РАЙОНА Г. КЕМЕРОВО»**

---

**ПРОБЛЕМЫ СОЦИАЛИЗАЦИИ ПОДРОСТКОВ**  
(завершение практического исследования)

**Галанина Татьяна Викторовна,  
педагог дополнительного образования,  
заведующая сектором информационно-  
методической деятельности ДДТ**

**2012-2013**

• **Социализация** - это процесс, посредством которого индивидом усваиваются нормы его группы таким образом, что через формирование собственного **“Я”** проявляется **уникальность данного индивида как личности.**

• **Агенты социализации** - конкретные люди, ответственные за обучение культурным нормам и освоение социальных ролей.

• **Институты социализации** - учреждения, влияющие на процесс социализации и направляющие его.

• К агентам и институтам **первичной социализации** относится ближайшее окружение человека, оказывающее наиболее значимое влияние на формирование его личности - это **семья, друзья, учителя.**

• **Агенты вторичной социализации** – представители администрации учебного заведения, армии, милиции, церкви, государства, сотрудники СМИ.

• **Функции агентов первичной социализации взаимозаменяемы**, так как они универсальны, **вторичной - нет**, так как они специализированы.

## Можно выделить следующие источники проблем в социализации подростков:

1. Противоречие между расцветом интеллектуальных и физических сил и жестким лимитом времени, экономических возможностей для \_\_\_\_\_ удовлетворения возросших потребностей.
2. Недооценка жизни приводит к возникновению пессимистических настроений. Возраст бескорыстных жертв, но и разнообразных злоупотреблений.
3. Юности свойственна некая природная дисгармония. Желания и стремления развиваются ранее, чем воля и сила характера.
4. Абстрактные идеалы и жизненные планы.
5. Трудность социальной и психологической адаптации к условиям нынешней жизни (без опеки родителей) и желание побыстрее освободиться от этой опеки.
6. Стремление найти «свои» идеалы как нечто отличное и противоположное ценностям старшего поколения.
7. Эгоцентризм и «чувство стадности» «в одном флаконе», плюс сознание своей собственной исключительности.
8. Желание самим сделать свой выбор, но ответственность за него не нести.

# **Изучение социализированности личности обучающихся**

**В ходе исследования применяется методика для изучения социализированности личности учащегося, разработанная профессором М.И. Рожковым.**

**Цель: выявить уровень социальной адаптированности, активности, автономности и нравственной воспитанности учащихся.**

**Ход проведения. Учащимся предлагается прочитать (прослушать) 20 суждений и оценить степень своего согласия с их содержанием по следующей шкале:**

- 4 – всегда;**
- 3 – почти всегда;**
- 2 – иногда;**
- 1 – очень редко;**
- 0 – никогда.**

## 20 контрольных суждений

1. Стараюсь слушаться во всем своих учителей и родителей.
2. Считаю, что всегда надо чем-то отличаться от других.
3. За что бы я ни взялся – добиваюсь успеха.
4. Я умею прощать людей.
5. Я стремлюсь поступать так же, как и все мои товарищи.
6. Мне хочется быть впереди других в любом деле.
7. Я становлюсь упрямым, когда уверен, что я прав.
8. Считаю, что делать людям добро – это главное в жизни.
9. Стараюсь поступать так, чтобы меня хвалили окружающие.
10. Общаясь с товарищами, отстаиваю свое мнение.
11. Если я что-то задумал, то обязательно сделаю.
12. Мне нравится помогать другим.
13. Мне хочется, чтобы со мной все дружили.
14. Если мне не нравятся люди, то я не буду с ними общаться.
15. Стремлюсь всегда побеждать и выигрывать.
16. Переживаю неприятности других, как свои.
17. Стремлюсь не ссориться с товарищами.
18. Стараюсь доказать свою правоту, даже если с моим мнением не согласны окружающие,
19. Если я берусь за дело, то обязательно доведу его до конца.
20. Стараюсь защищать тех, кого обижают.

Чтобы быстрее и легче проводить обработку результатов, необходимо изготовить для каждого учащегося бланк, в котором против номера суждения ставится оценка.

---

1	5	9	13	17
2	6	10	14	18
3	7	11	15	19
4	8	12	16	20

### **Обработка полученных данных.**

1. Среднюю оценку социальной адаптированности учащихся получают при сложении всех оценок первой строчки и делении этой суммы на 5.
2. Оценка автономности высчитывается на основе аналогичных операций со второй строчкой.
3. Оценка социальной активности – с третьей строчкой.
4. Оценка приверженности детей гуманистическим нормам жизни (нравственности) – с четвертой строчкой.

Фамилия воспитанника студии «Мастерок» \_\_\_\_\_

Прочитать 20 суждений и оценить степень своего согласия с их содержанием по следующей шкале:

4 – всегда;

3 – почти всегда;

2 – иногда;

1 – очень редко;

0 – никогда.

1. Стараюсь слушаться во всем своих учителей и родителей. \_\_\_\_\_
2. Считаю, что всегда надо чем-то отличаться от других. \_\_\_\_\_
3. За что бы я ни взялся – добиваюсь успеха. \_\_\_\_\_
4. Я умею прощать людей. \_\_\_\_\_
5. Я стремлюсь поступать так же, как и все мои товарищи. \_\_\_\_\_
6. Мне хочется быть впереди других в любом деле. \_\_\_\_\_
7. Я становлюсь упрямым, когда уверен, что я прав. \_\_\_\_\_
8. Считаю, что делать людям добро – это главное в жизни. \_\_\_\_\_
9. Стараюсь поступать так, чтобы меня хвалили окружающие. \_\_\_\_\_
10. Общаясь с товарищами, отстаиваю свое мнение. \_\_\_\_\_
11. Если я что-то задумал, то обязательно сделаю. \_\_\_\_\_
12. Мне нравится помогать другим. \_\_\_\_\_
13. Мне хочется, чтобы со мной все дружили. \_\_\_\_\_
14. Если мне не нравятся люди, то я не буду с ними общаться. \_\_\_\_\_
15. Стремлюсь всегда побеждать и выигрывать. \_\_\_\_\_
16. Переживаю неприятности других, как свои. \_\_\_\_\_
17. Стремлюсь не ссориться с товарищами. \_\_\_\_\_
18. Стараюсь доказать свою правоту, даже если с моим мнением не согласны окружающие, \_\_\_\_\_
19. Если я берусь за дело, то обязательно доведу его до конца. \_\_\_\_\_
20. Стараюсь защищать тех, кого обижают \_\_\_\_\_

- Если получаемый коэффициент больше трех, то можно констатировать высокую степень социализированности ребенка;
- Если же он больше двух, но меньше трех, то это свидетельствует о средней степени развития социальных качеств.
- Если коэффициент окажется меньше двух баллов, то можно предположить, что отдельный учащийся (или группа учеников) имеют низкую степень социализированности .

ФИО	Социальная адаптированность = Сумма оценок в 1 строчке (1+5+9+13+17) :5 (на входе/на выходе)	Автономность = Сумма оценок во 2 строчке (2+6+10+14+18) :5 (на входе/на выходе)	Социальная активность = Сумма оценок в 3 строчке (3+7+11+15+19) :5 (на входе/на выходе)	Нравственность = Сумма оценок в 4 строчке (4+8+12+16+20) :5 (на входе/на выходе)
Аборонов Алексей	<b>3,2/3,6</b>	<b>1,4/2,2</b>	<b>1,6/2,4</b>	<b>2,6/2,8</b>
Астафьев Данил	<b>2,8/3</b>	<b>2,4/2,8</b>	<b>2,4/3</b>	<b>2/2,4</b>
Белоконь Максим	<b>3/3,2</b>	<b>2,8/3</b>	<b>2,8/3,1</b>	<b>2,8/3</b>
Важенин Сергей	<b>3/3,6</b>	<b>3,8/4</b>	<b>3,6/4,2</b>	<b>3/3,2</b>
Кокорин Виталий	<b>2,2/3</b>	<b>2,6/2,8</b>	<b>3,4/3,5</b>	<b>1,4/1,6</b>
Кудрин Дмитрий	<b>3/4</b>	<b>2,6/3</b>	<b>2,8/3,5</b>	<b>2,2/3</b>
Павлушко Никита	<b>3,6/4</b>	<b>2,4 /2,8</b>	<b>3,2/3,6</b>	<b>3,8/4,2</b>
Силяхин Никита	<b>3/4,2</b>	<b>2,4/3</b>	<b>2,8/3</b>	<b>3/3,4</b>
Чуднов Ефим	<b>2,8/3,8</b>	<b>2,6/3</b>	<b>3,4/3,8</b>	<b>3,4/4</b>
Паламарчук Дмитрий	<b>3/3,4</b>	<b>3,4/3,5</b>	<b>3,4/3,6</b>	<b>3,4/3,6</b>



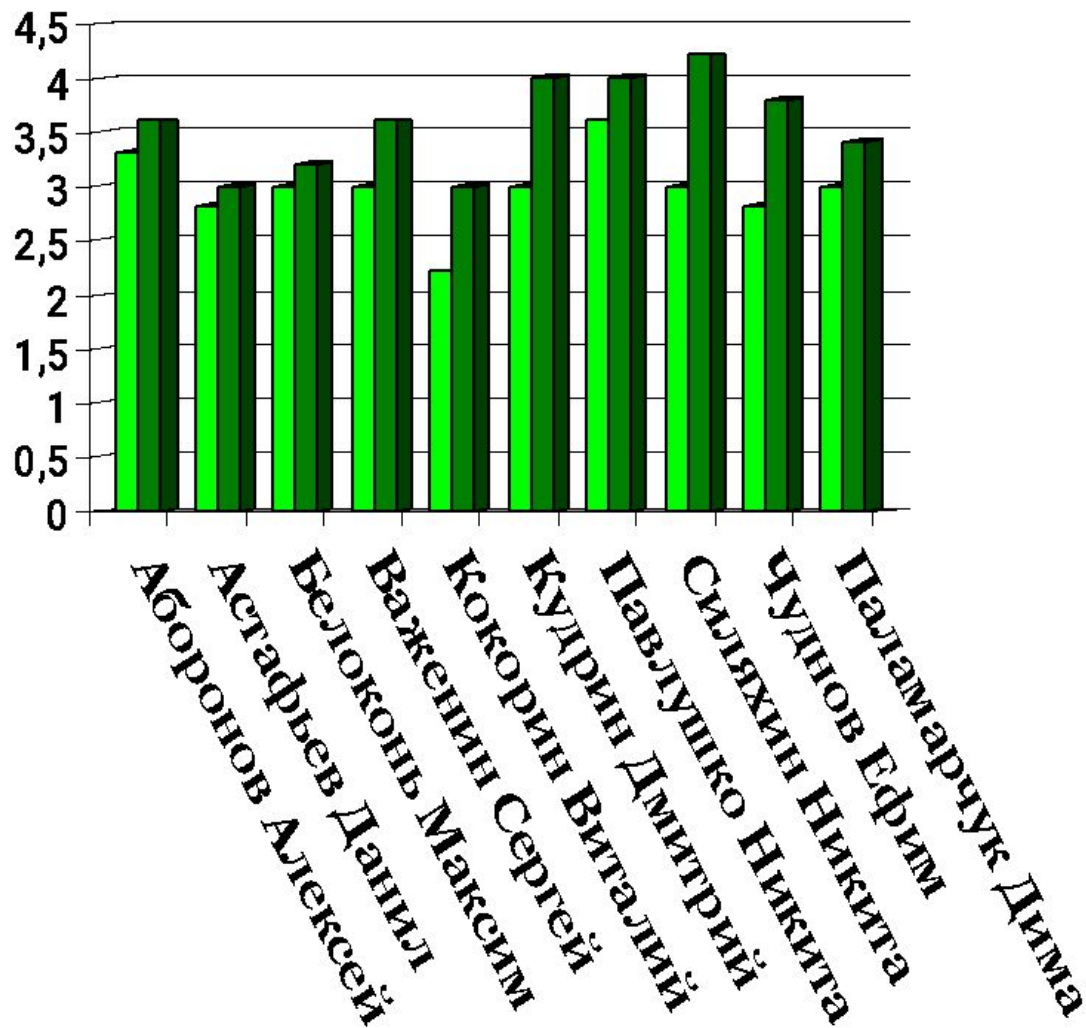
В результате проведенного исследования на первом этапе по методике Рожкова определяются уровни сформированности:

- социальной адаптированности,
- автономности,
- социальной активности,
- нравственности

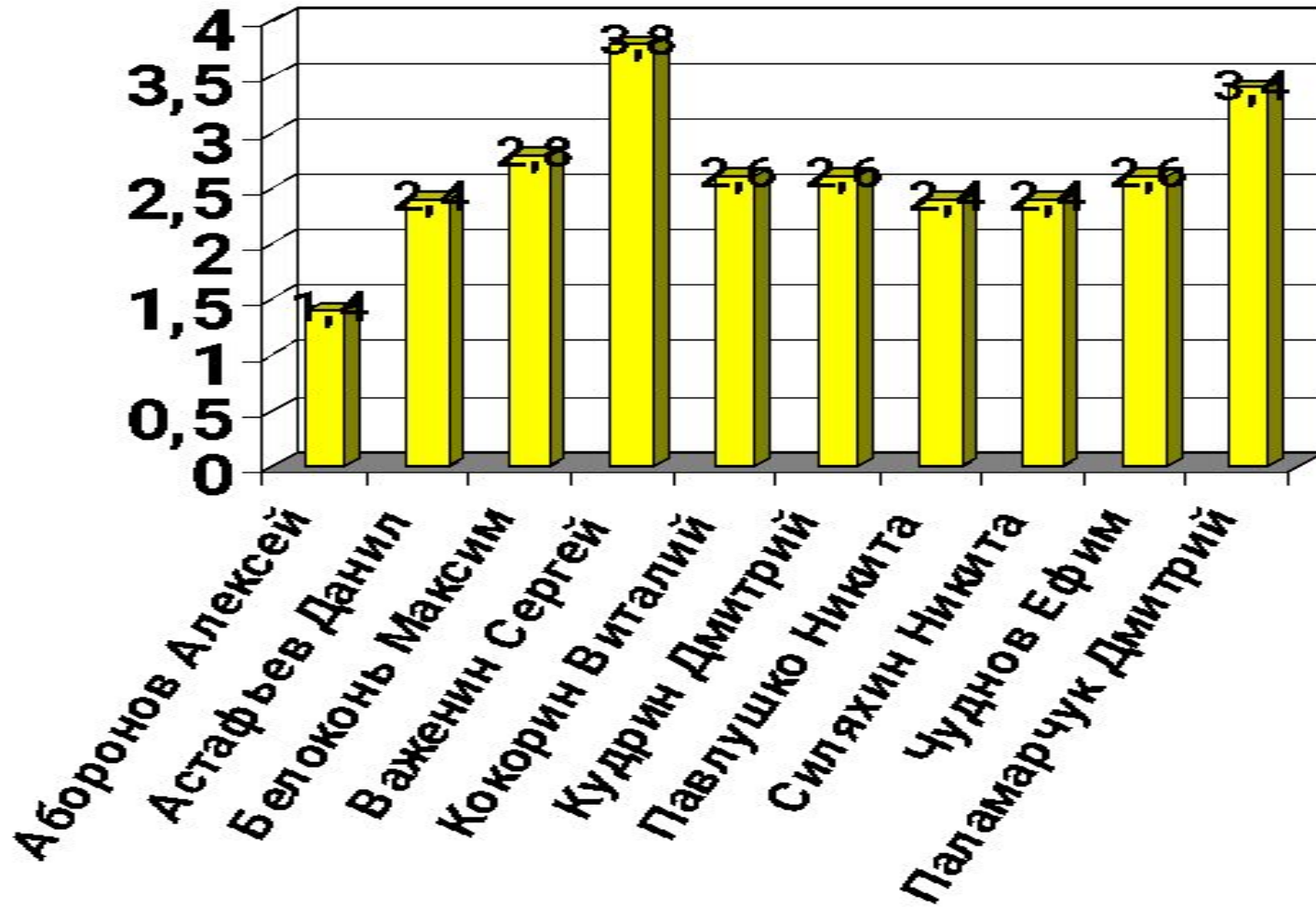
Результаты представляются графически:



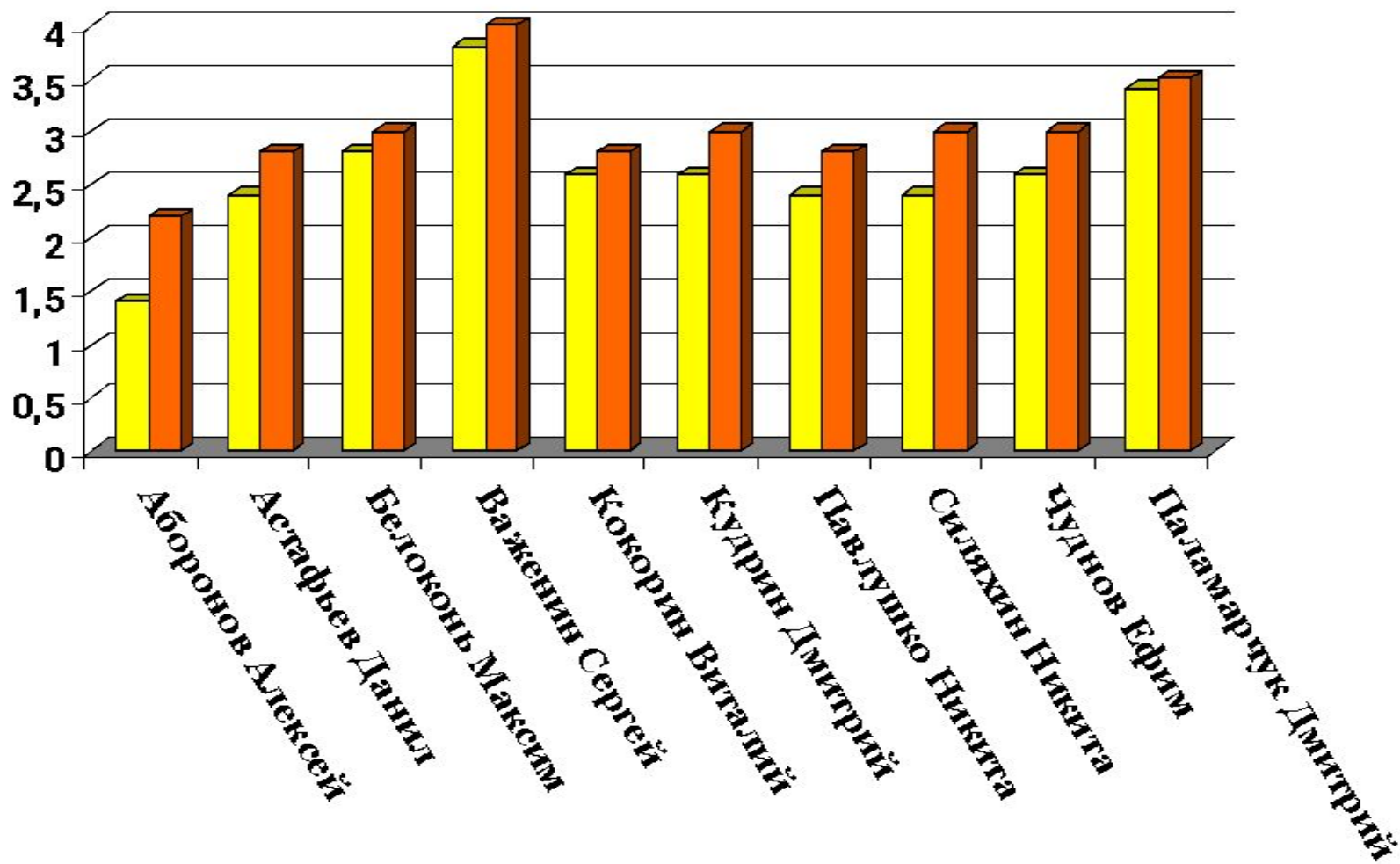
## ■ Социальная адаптированность на входе и на выходе



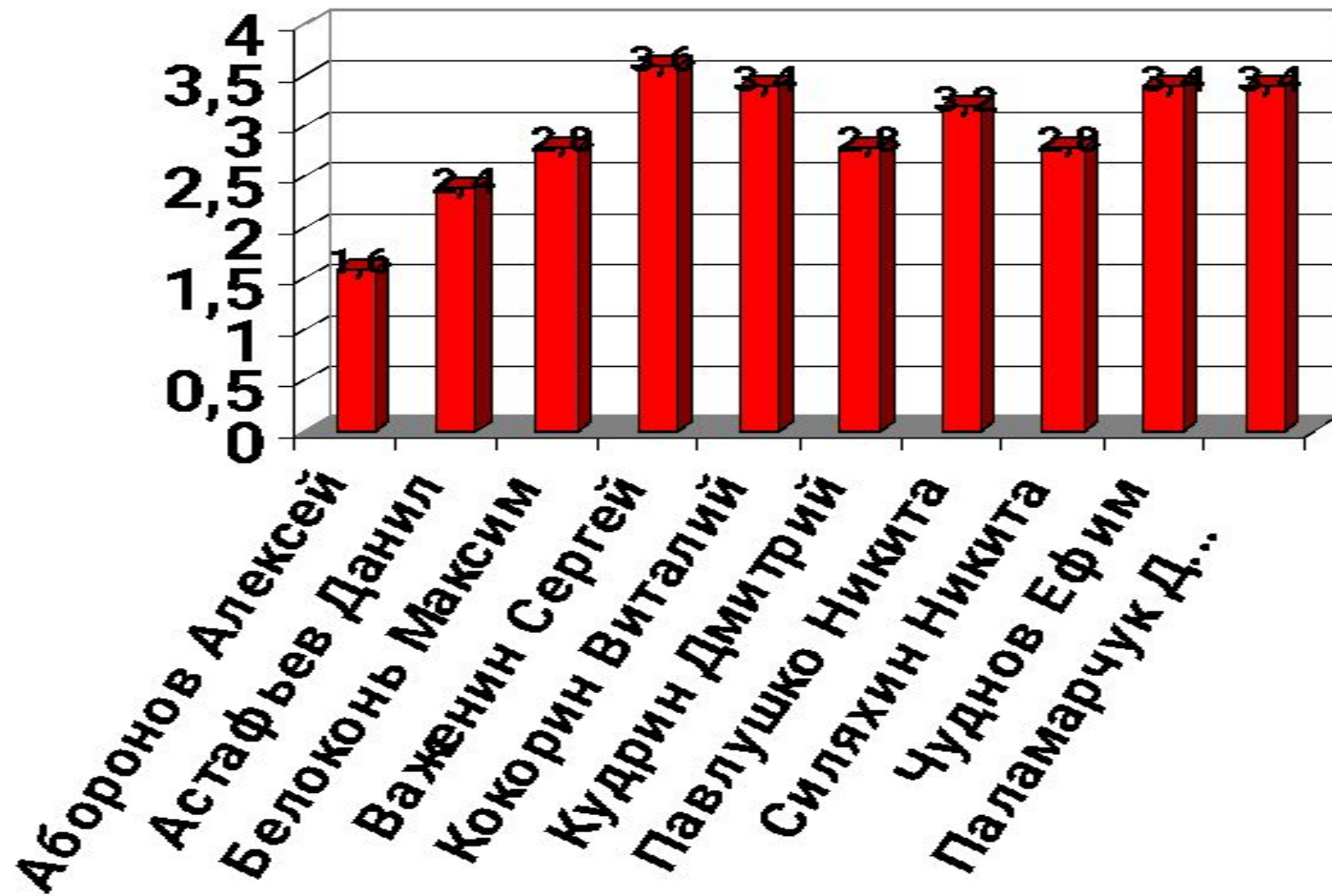
# АВТОНОМНОСТЬ



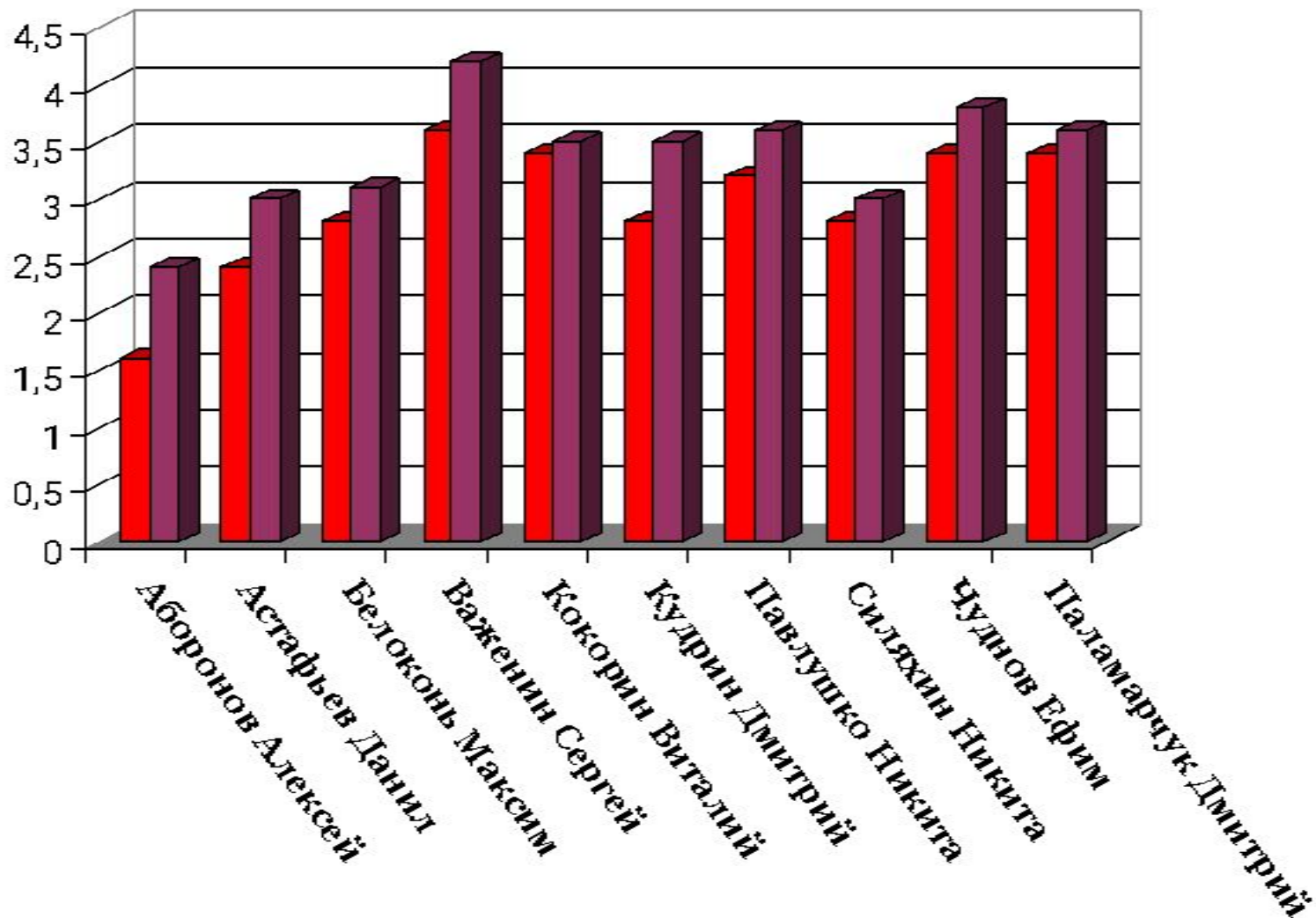
## ■ Автономность на входе и на выходе



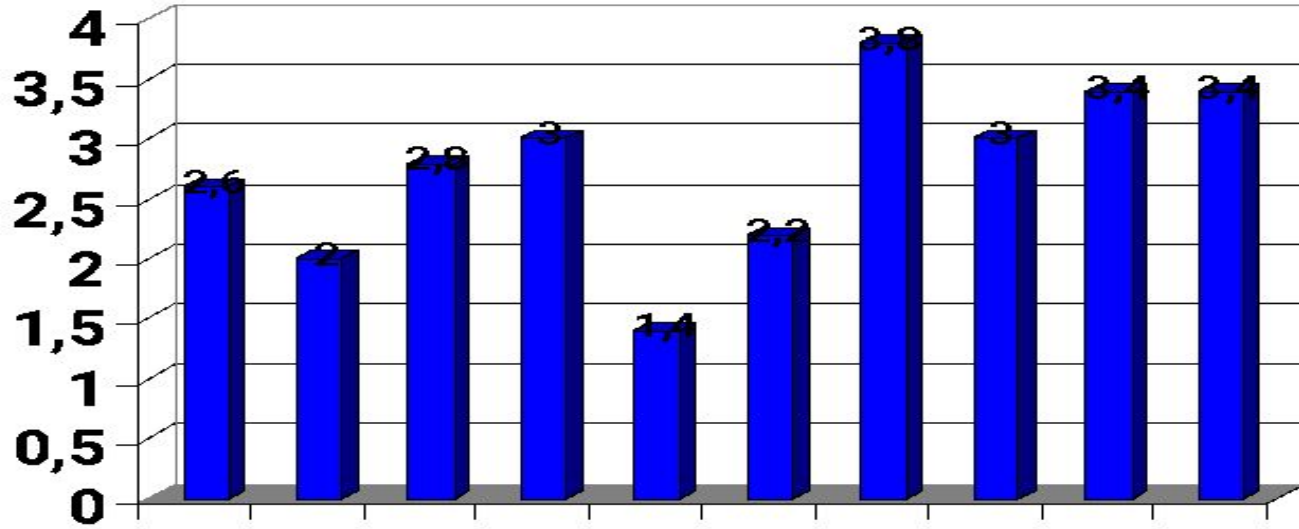
# Социальная активность



■ Социальная активность на входе и на выходе ■

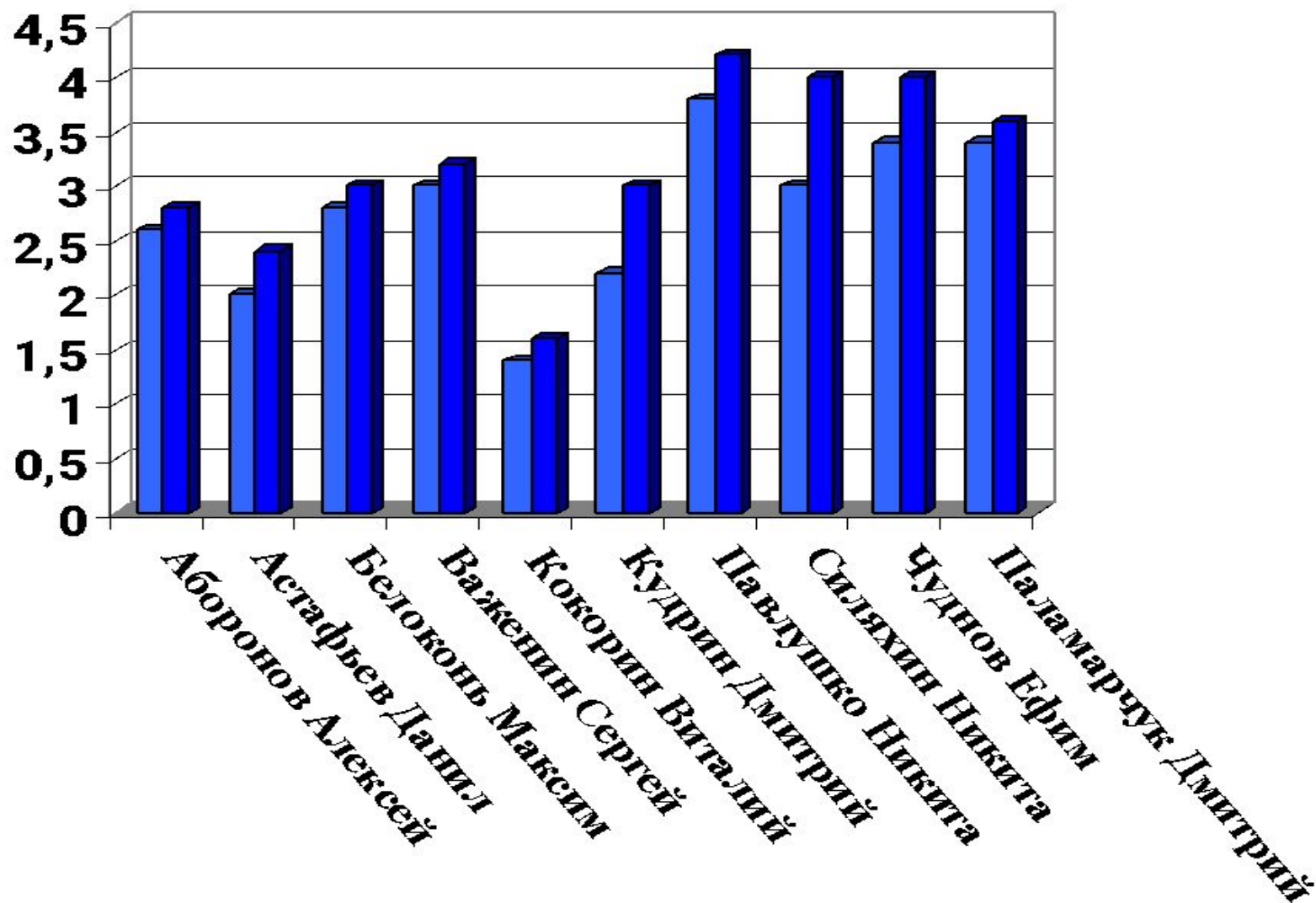


# Нравственность



Аборонов Алексей  
Астафьев Данил  
Белоконь Максим  
Важенин Сергей  
Кудрин Виталий  
Павлушко Дмитрий  
Силяхин Никита  
Чуднов Ефим  
Паламарчук Дмитрий  
Паламарчук Дмитрий

## ■ Нравственность на входе и на выходе ■





# ИТОГ:

---

Результаты, полученные в ходе наблюдений и тестирования говорят о том, что поставленная нами в начале исследования гипотеза о влиянии получения воспитанниками умений и навыков резьбы по дереву, достижений в этой области каждого на социализированность подростков, подтвердилась. Так как уровни сформированности основных показателей социализации учащихся, которые мы исследовали хоть и не у всех значительно, но изменились в лучшую сторону у всех испытуемых. Значит можно сделать вывод, что обучение резьбе по дереву по авторской образовательной программе «Декорирование разделочных досок и другой деревянной утвари посредством резьбы по дереву» может способствовать повышению уровня социализации учащихся.