

**1. Княжение Ивана III – государя  
всея Руси – относится к веку**

1) XII – XIII

2) XIV

3) XV – XVI

4) XVI



**2. «Черносошными»  
крестьянами в Московском  
государстве назывались**

- 1) государственные крестьяне**
- 2) крестьяне, принадлежавшие  
княжеской семье**
- 3) владельческие крестьяне  
дворян и бояр**
- 4) крестьяне, принадлежавшие  
монастырям**

**3. Время перехода крестьян от одного владельца к другому, согласно Судебнику 1497 г., носило название**

- 1) Юрьева дня**
- 2) заповедных лет**
- 3) урочных лет**
- 4) отходничества**

**4. С какими из перечисленных исторических личностей связана феодальная война за московский престол в XV в.?**

- 1) Иван Калита и Александр Тверской**
- 2) Дмитрий Донской и Ольгерд**
- 3) Василий II и Юрий Звенигородский**

**5. Какие архитектурные сооружения были созданы во время правления Ивана III? Укажите два сооружения**

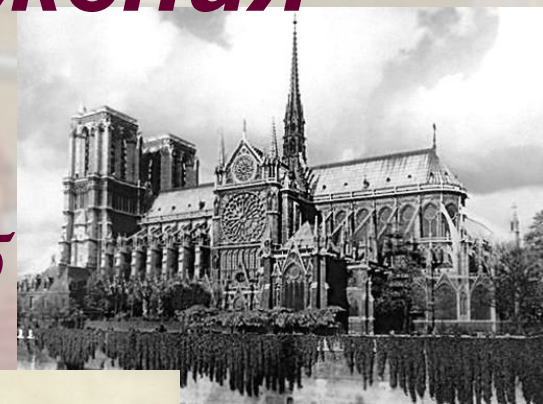


1

3



5



2

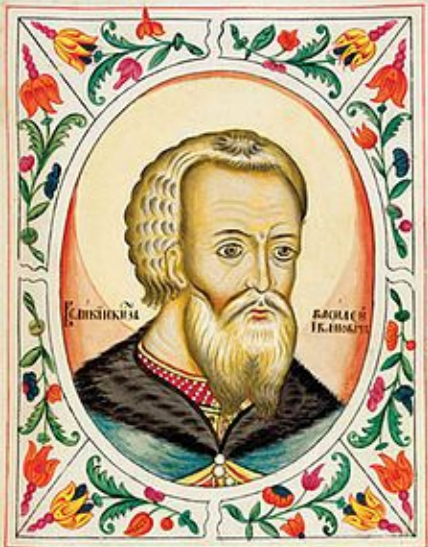
4



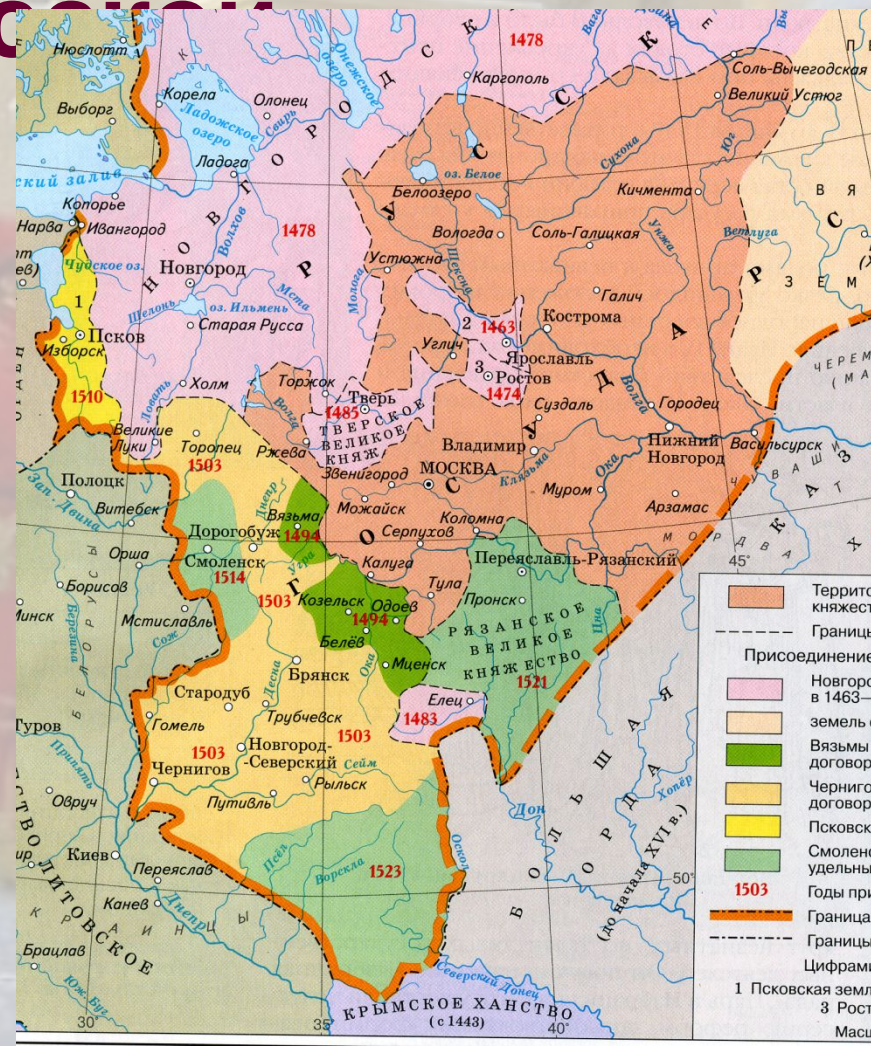
A winter scene from a Russian folk tale, likely 'The Snow Maiden'. The scene is set in a snowy village with traditional wooden houses. In the foreground, a group of people in traditional winter clothing are walking. A woman in a red dress and yellow fur hat is prominent. To the left, a man in a brown coat and red hat is walking a small dog. The background shows a large, multi-story wooden building with many windows. The sky is a soft, hazy blue. The text 'МОСКОВСКОЕ ЦАРСТВО' is overlaid in a large, stylized font. The top row of letters is grey with a white outline, and the bottom row is black with a white outline. The text is centered horizontally and spans most of the width of the image.

МОСКОВСКОЕ  
ЦАРСТВО

# Василий III Иванович (1505—1533) – «последний собиратель земли русской»



1510 г. –  
присоединен Псков  
1514 г. - Смоленск  
в 1521 г. - Рязань  
- Посмотрите на карту  
и объясните, почему  
воевать пришлось  
только за Смоленск?





# Регентство Елены Глинской (1533 – 1538)

1533 г. – смерть Василия III.

Великим князем становится 3-  
летний Иван IV, а регентом при

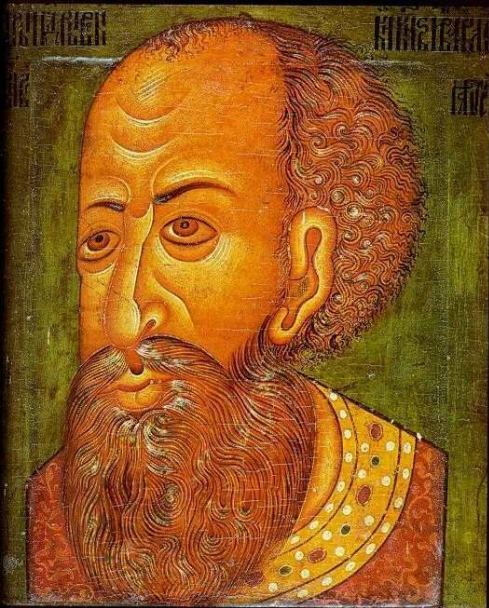
1535 г. ~~не немецкая реформа~~ введение  
единой валюты – Московской де



- Как она называлась?
- Строительство каменной стены  
Китай-города
- Заключение договоров о дружбе и  
ненападении с Швецией, Литвой,  
Молдавией, Ливонией
- Казань признала вассальную  
зависимость от Москвы

1538 – 1547 гг. – боярское правление





# **Правление Иоанна IV Грозного**

*(1547 – 1584 гг.)*

<b>Название периода правления</b>	<b>Дата и название преобразования</b>	<b>Содержание и результаты преобразования</b>



# Итоги правления Ивана IV

- ✓ 1547 г. – венчание на царство – юридическое закрепление самодержавия
- ✓ 1547 – 1556 гг. - присоединение Поволжья
- ✓ 1581 г. - начало освоения Сибири
- ✓ 1581 г. – введение Заповедных лет
- ✓ 1558—1583 гг. - поражение в Ливонской войне и потеря территорий в Прибалтике
- ✓ 1550 г. - создание регулярной армии (стрелецкого войска)
- ✓ 1565—1572 гг. - введение опричнины - уничтожение боярской оппозиции
- ✓ и массовый террор
- ✓ 1569 - 1570 гг. - разгром Новгорода
- ✓ 1550 г. - введение нового свода законов (судебника)
- ✓ 1549 г. - созыв I Земского собора
- ✓ Реформа управления – создание системы Приказов
- ✓ 1551 г. – Стоглавый собор урегулировал взаимоотношения с церковью
- ✓ 1553 г. – введение книгопечатания
- ✓ 1554 г. – Строительство Покровского собора-что-на-рву
- ✓ Экономический упадок
- ✓ Династический кризис

# Домашнее задание

- П. 20 пп. 1-2
- выполните на листе А4 задание С5 в ЕГЭ по истории:

В исторической науке существуют дискуссионные проблемы, по которым высказываются различные, часто противоречивые, точки зрения. Ниже приведена одна из спорных точек зрения, существующих в исторической науке: *«историография XIX в. считает Иоанна Грозного великим и мудрым государем»*. Используя исторические знания, приведите два аргумента, которыми можно подтвердить данную точку зрения, и два аргумента, которыми можно опровергнуть её.

Аргументы в подтверждение:

Аргументы в