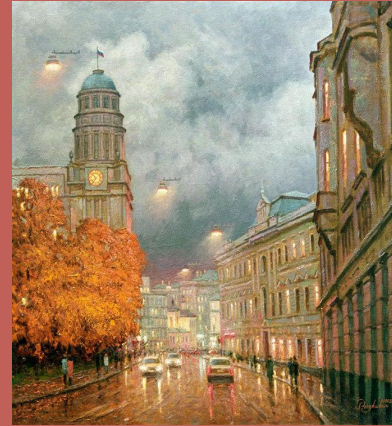


# «Узнаем секреты художника пейзажиста.»



**Работу выполнили:**  
**Дети подготовительной группы**  
**МДОУ комбинированного вида**  
**д/с № 35 «Аленушка-1»**  
**Руководитель: Астафьева Е.В**  
**г. Ершов**



**Цель работы:**  
**Знакомство детей с пейзажной живописью.**

**Путешествие в особый мир искусства.**

Дети, мы с вами уже совершали путешествие в особый мир, мир искусства. Мы знаем, что частью этого удивительного мира является изобразительное искусство. О чем оно рассказывает? (ответы детей). Правильно о красоте окружающего мира, с помощью рисунка. Я предлагаю вам совершить удивительное путешествие во время которого ,вы узнаете много интересного о пейзажной живописи. Если вы будете наблюдательными не будете спешить, захотите почувствовать «душу» картин, то они откроют вам свои тайны.



## Мы разработали план исследования.

- Познакомится с различными видами пейзажа.  
(природный, горный, космический, индустриальный, исторический, сельский)
- Узнать о роли цвета в пейзажной картине.
- Узнать о чем может рассказать линия горизонта в пейзажной картине.
- Разобраться почему художник выбирает определенный формат полотна.
- Узнать есть ли настроение у природы? (цвет как средство передачи настроения).



## Виды пейзажа .

**Городской пейзаж**- это изображение города.(В.Поленов «Московский дворик», И.Попов «Первый снег», Г.Сысолтин «Москва стройка» и др.)



**Сельский пейзаж**- это изображение деревни или села.(А. Саврасов «Грачи прилетели. К.Юон «Мартовское солнце.»)



**Архитектурный или парковый пейзаж**- изображение архитектурных сооружений в парке, могут быть беседки, скульптуры.



**Горный пейзаж**- это изображение гор (Н.Рерик «Гималаи»)



**Морской пейзаж** –это изображение моря. (И .Айвазовский «Волна» , «Девятый вал» и др.)



**Индустриальный пейзаж**- о том, как человек изменяет природу, когда строит фабрики , мосты , дороги, электростанции, о том как сооружения вписываются в природу.(Е. Галунов «Новый район Ленинграда».)



**Исторический пейзаж** –помогает совершить путешествие в  
глубь веков.

(А.Васнецов «Старая Москва» и др.)

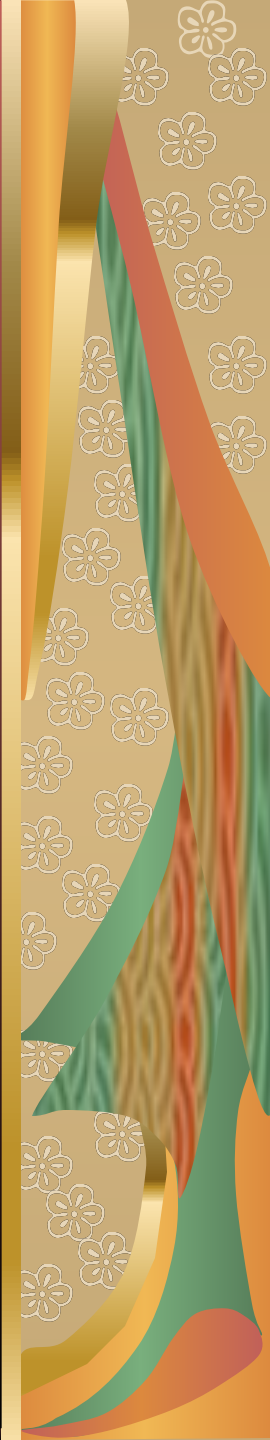


**Природный пейзаж**- изображение первозданной или измененной  
человеком природы.(В. Поленов «Золотая осень» и  
«Зима».

А.Рылов «Закат» и др.)



**Космический пейзаж**- картины о том, что видят космонавты  
в космосе, что они чувствуют , о чем мечтают.(А.Соколов  
«На луне».)



## Цвет в пейзажной картине.

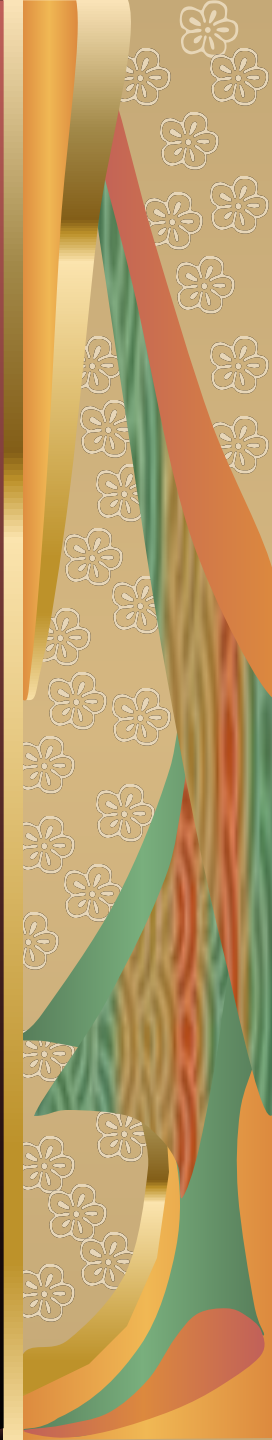
**С помощью цвета художник может показать: время года. Время суток, состояние погоды, настроение, которое вызвало у него общение с природой.**

**С помощью цвета и цветосочетания художник передает не только настроение но и отношение к увиденному.**



## Линия горизонта в пейзажной картине.

Линия горизонта- это средство изображения. С ее помощью художник передает глубину пространства, она помогает художнику выстроить картину, изобразить много планов: близко, дальше, далеко.

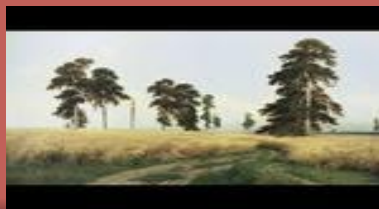




## Формат полотен.

Формат картин имеет большое значение для создания художественного образа, для передачи главной мысли художника .его чувств и переживаний.

- Вертикальный формат: передает величие, стремление вверх. Значимость и стройность объекта или возвышенность чувств.
- Горизонтальный формат: передает широкую панораму протяжность, пространственность , монументальность.
- Квадратный формат: передает тишину, спокойствие, умиротворенность, задумчивое , лирическое настроение.



## **Вывод.**

**Пейзажи бывают нескольких видов.**

**В своих работах художники пейзажисты изображают окружающий нас мир таким, каким мы его видим в жизни с помощью рисунка.**

**Для создания своих удивительных картин художники пейзажисты пользуются секретами:**

**1 секрет - цвет**

**2 секрет - линия горизонта**

**3 секрет - формат полотна.**

**С помощью этих средств выразительности, художники создают свои шедевры. Которые радуют людей своей красотой.**

