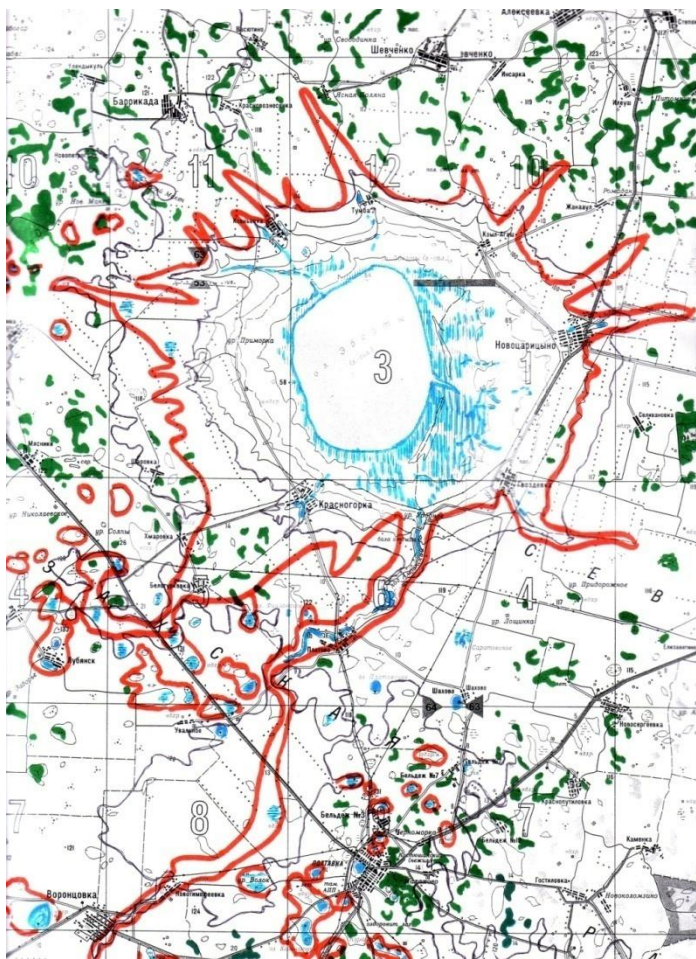


Исследования природного каркаса озера Эбейты

(Исилькульский, Москаленский и Полтавский
районы Омской области)

Валитов Р.Г., БУ ДО ОДЮЦТИК

Водосбор озера Эбейты является биосферным (экосистемным) комплексом



- При средней площади биосферной единицы в $3,5 \text{ км}^2$, их количество на территории водосбора озера Эбейты равно 838,85 единиц

Ручей Гвоздевский – один из 36 ручьев, впадающих в озеро Эбейты



Для озера Эбейты характерны процессы
обмеления и уменьшения площади.
Выносимые водой с полей огромные массы
взвесей оседают на пойме и в прибрежной
части озера.
Водоток южнее села Новоцарицино.

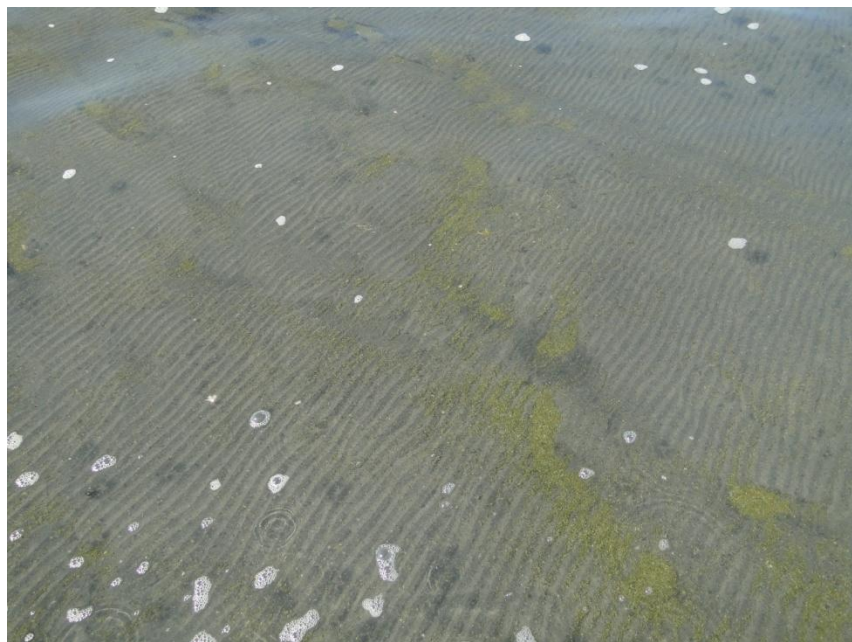


В озере Эбейты вода представляет собой рапу, с высокой выталкивающей способностью.

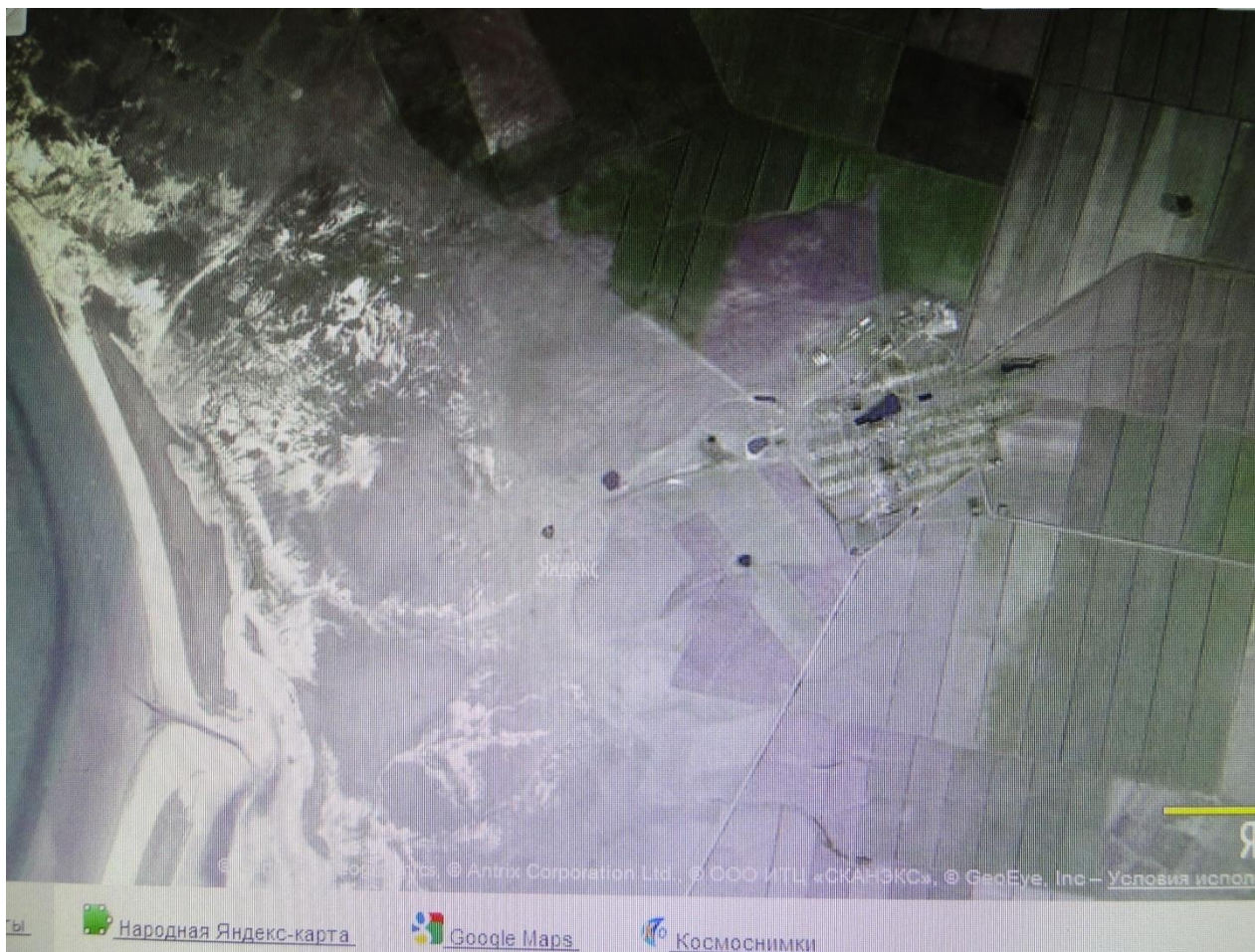
Грязи под илом являются прекрасным лечебным средством от болезней суставов.



Лечебная грязь образуется благодаря рачку.
Фото. Рачок Артемия и её цисты на мелководье.



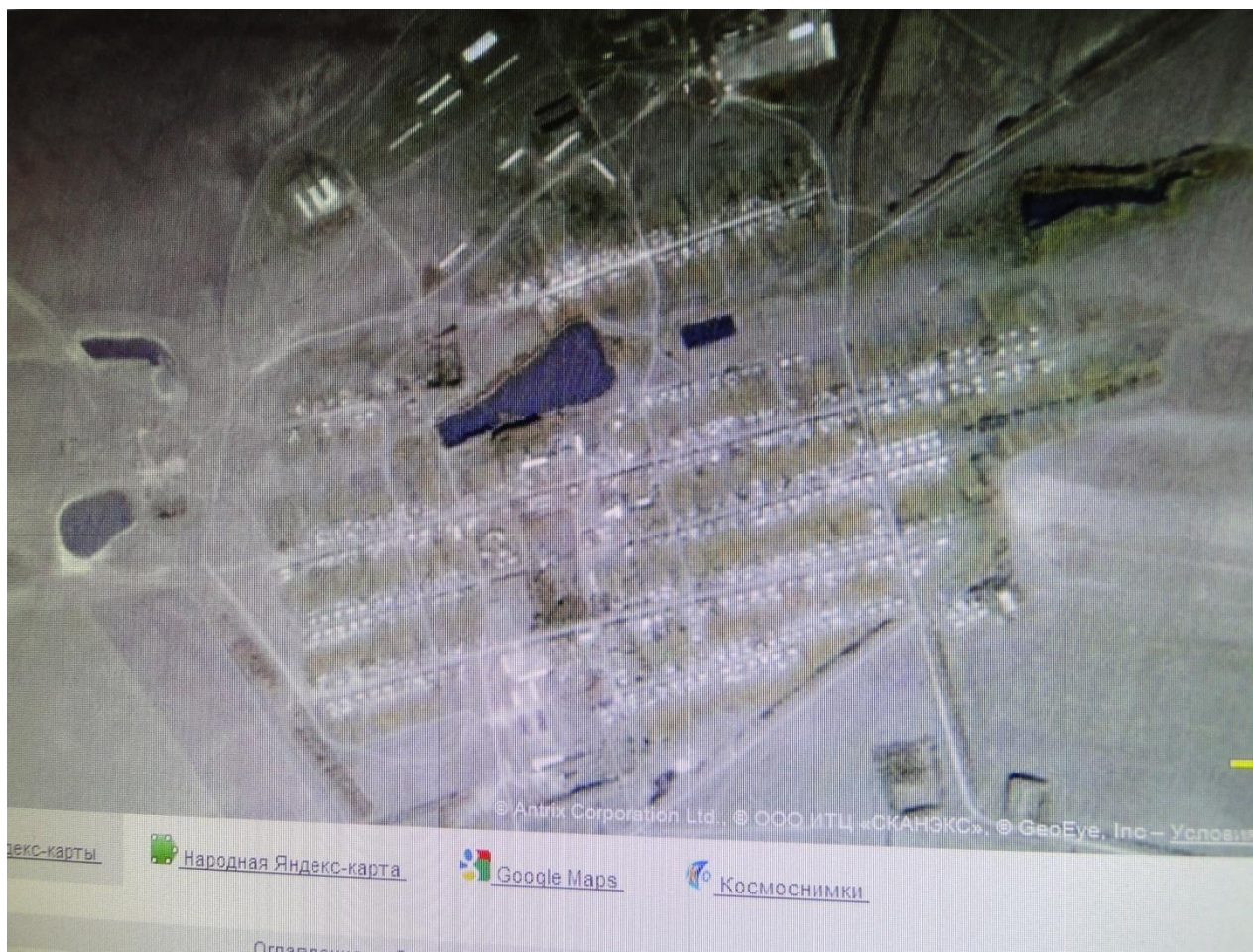
Село Новоцарицино и его окрестности на космоснимке



Свалка и скотомогильник села Новоцарицино в долине озера Эбейты. 2007 год.



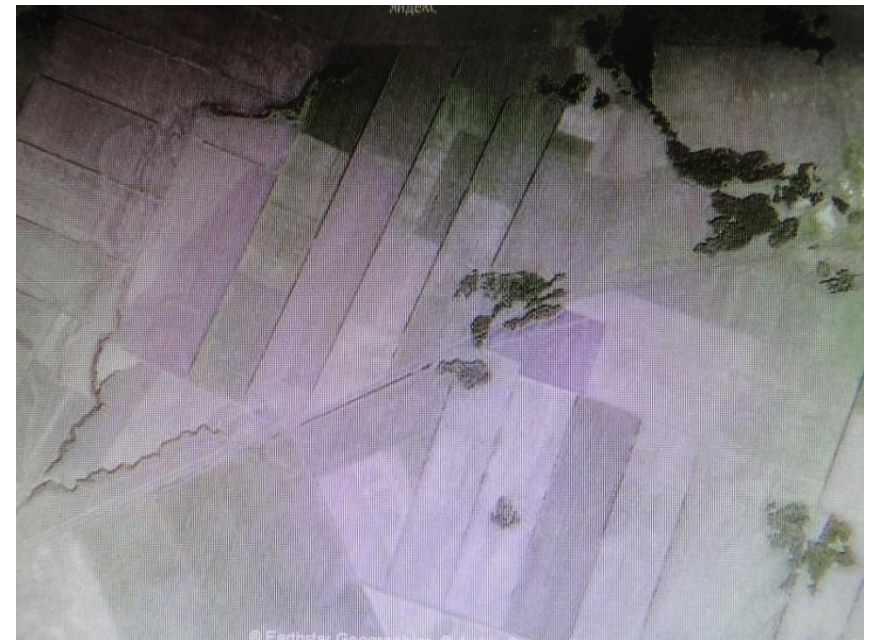
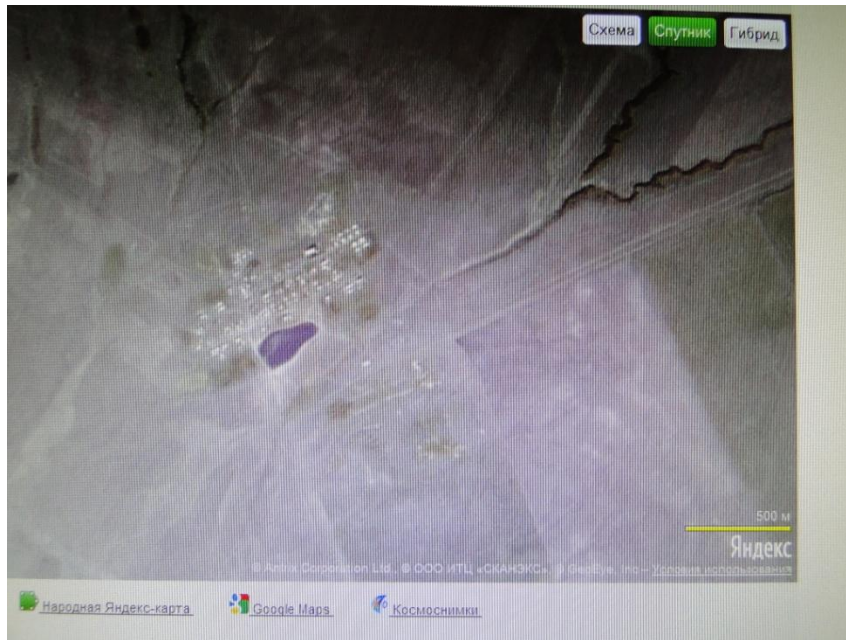
Снимок с сезонными водотоками Новоцарицынский 1 и 2 на территории села Новоцарицыно



Водохранилище на ручье Новоцарицынский 1



Водосбор и русло с притоками, с водохранилищем ручья Тумбинского



Плотина на ручье Тумбинском в селе Тумба



41. Обследование плотины в селе Тумба

Эндемичная флора водосбора озера Эбейты уникальная для южной лесостепной зоны

Вербейник, костяника



Курчавка кустарниковая



Ефремов Андрей ведёт занятие в лагере Амринской балки 2007 год



Под облаками - село Шербакуль и озёра

