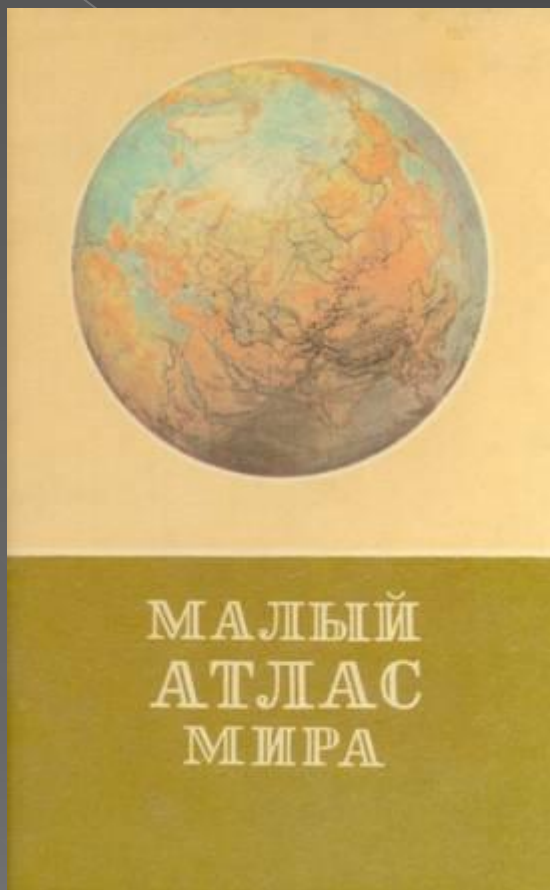


Имя
М. В.
Ломоносова на
карте мира



Учитель географии
МБОУ Лицея №1 г.Усмани
Афанасьева О.А.



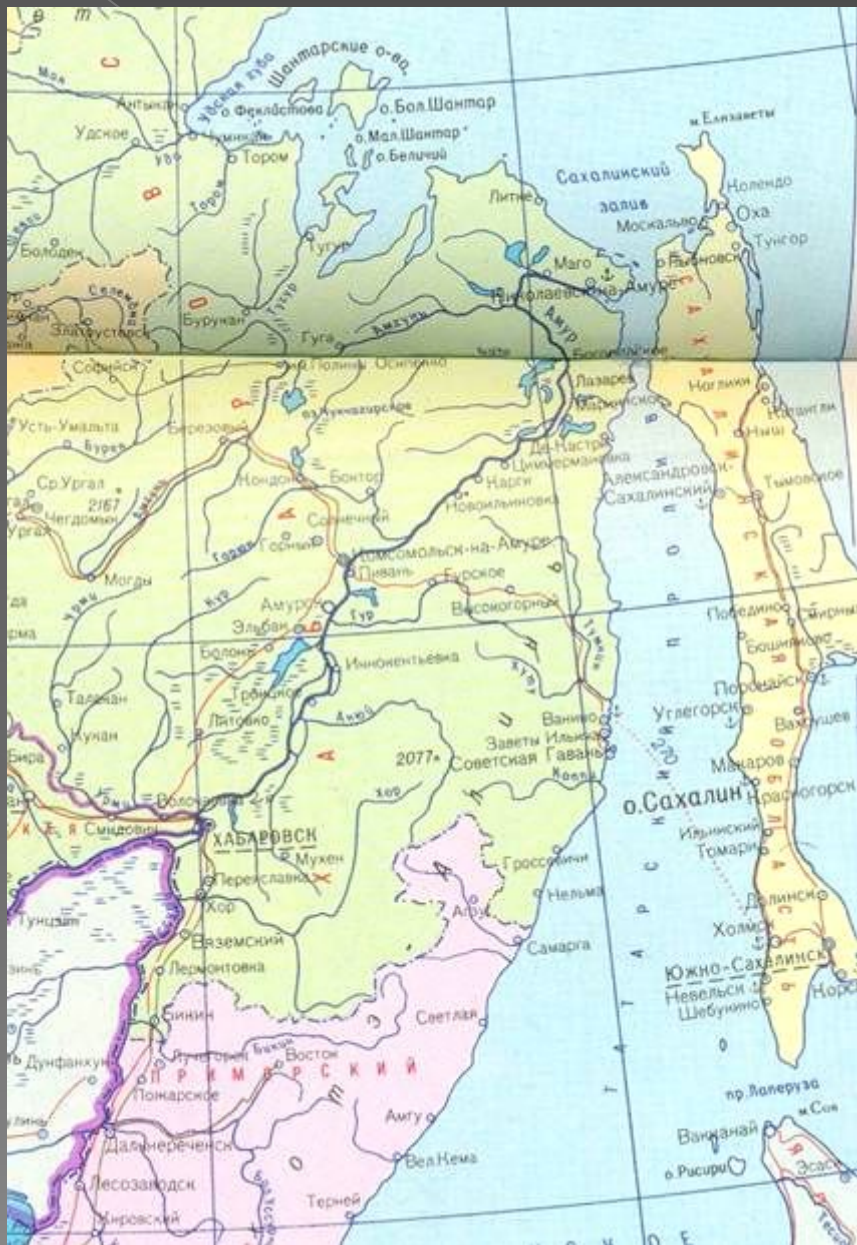
Имя великого
ученого М. В.
Ломоносова
присвоено
многим
географическим
объектам на
суше, на океанах
и в космосе.



Памятник М. В.
Ломоносову в
Архангельске.
Скульптор И.
П. Мартос,
1832

Это он задумал создать первый Большой атлас Российской империи, не только отражающий физический облик страны, ее географическую изученность, но и дающий знания о ее природных богатствах, о народонаселении, его занятиях и культуре, о путях сообщения, о промышленности и торговле страны.

Атлас при жизни Ломоносова напечатан не был, только часть подготовленных им карт увидела свет в 1773 г.



Имя Ломоносова впервые появилось на карте в 1849 г. Русский мореплаватель Г.И. Невельской, исследуя лиман реки Амур, нанес на карту вновь открытый мыс на западном берегу лимана, к северу от залива Славянского, и присвоил ему имя Ломоносова. Топоним напоминает нам о призывах Ломоносова осваивать районы, открытые русскими землепроходцами на берегах морей Тихого океана.



Имя Ломоносова на Тихом океане встречается и второй раз. Оно присвоено вулкану на острове Парамушир (Курильская гряда) по представлению комплексной Курило-Камчатской экспедиции АН СССР, работавшей в этом районе в 1946-1948гг. Это память об учении Ломоносова о значении вулканической деятельности в изменении лица Земли.

На карте Арктики имя Ломоносова обозначено восемь раз. Эти топонимы напоминают нам о его работах, связанных с изучением морей Северного Ледовитого океана, о его словах: «...Северный Ледовитый океан есть пространное поле, где усугубиться может Российская слава, соединенная с беспримерной пользой через изобретение Восточно-северного мореплавания в Индию и Америку».

Впервые на карте Арктики имя Ломоносова появилось в 1913 г. Г. Я. Седов, начальник Первой русской экспедиции к Северному полюсу, его именем назвал горный хребет на северо-западном побережье северного острова Новой Земли.



Экспедиция Седова вышла из Архангельска в 1912 г., зимовала у северо-западных берегов Новой Земли, в районе острова Панкратьевского. В период зимовки члены экспедиции обследовали Новую Землю, открыли новые заливы, ледники, горы и горные хребты. Самый крупный хребет был назван именем Ломоносова, который за 150 лет до этого открытия писал: «Самый лучший проход (на восток - К.Г.) упователен мимо восточно-северного края Новой Земли».

Дважды встречается имя Ломоносова на карте острова Шпицберген. В 1932-1939 гг. экспедиции ряда стран проводили в Арктике геофизические наблюдения. Экспедиция Института океанографии АН СССР открыла неизвестные до тех пор горы и ледник. Им присвоили имя Ломоносова, который предусматривал проход из морей Атлантики и Северного Ледовитого океана в Тихий высокими широтами мимо Шпицбергена.



В 30-х годах смешанная шведско-советская экспедиция пересекла Гренландию с востока на запад, открыла в центре острова обширное плато, которое с тех пор носит имя Ломоносова, почетного члена Шведской академии наук. Он был удостоен этого высокого звания за трактат «Мысли о происхождении ледяных гор в Северных морях».

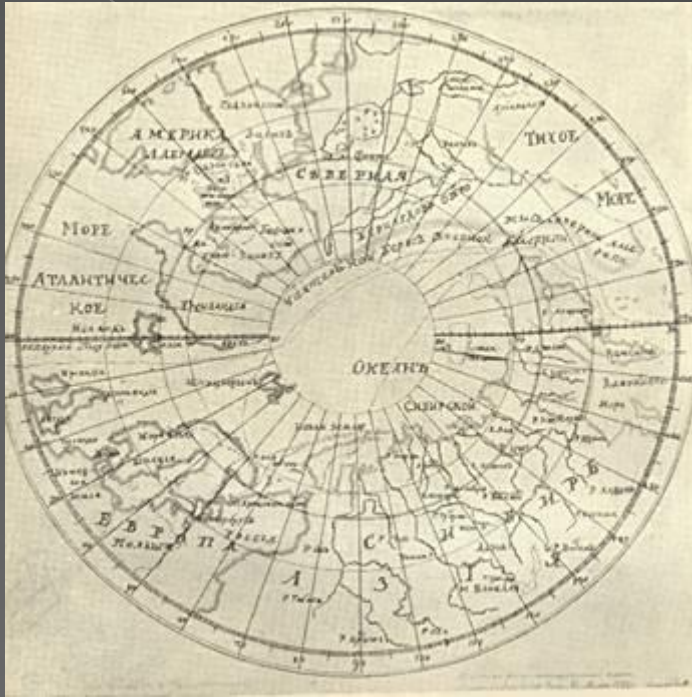




В 1940 г. советская гидрографическая экспедиция на шхуне «Ломоносов» исследовала район берега Харитона Лаптева. Безымянная бухта, в которой стояла экспедиция, была названа также именем Ломоносова. Шхуна погибла в 1941 г. при бомбардировке фашистами Архангельска.

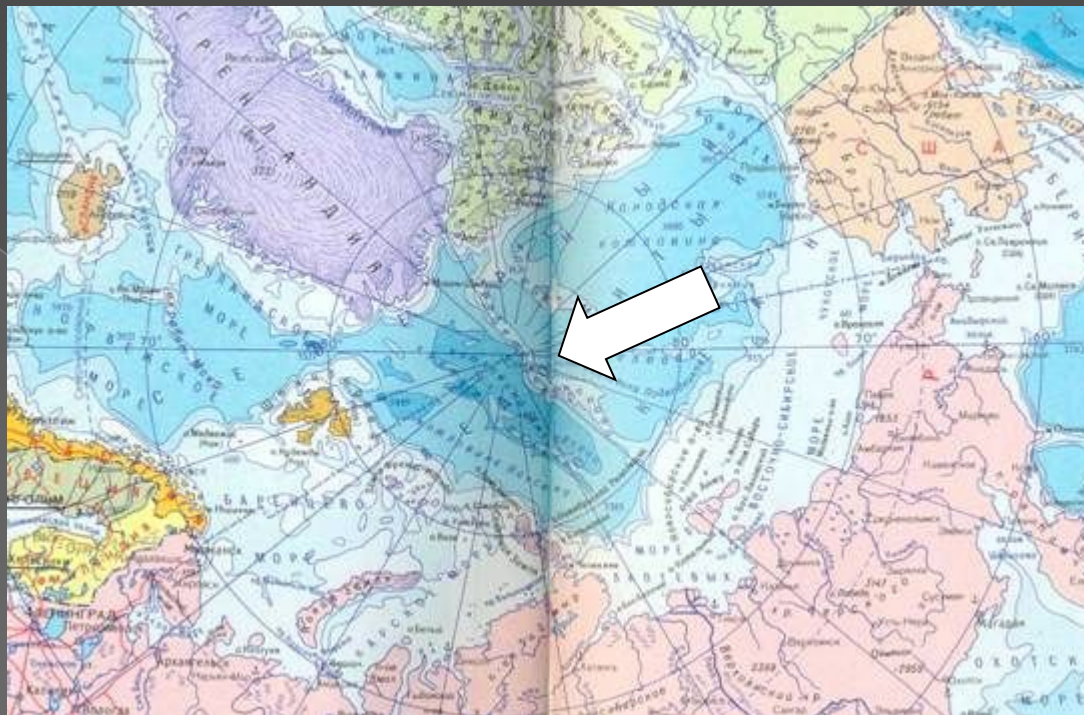
Почти до конца XIX в. природа Центральной Арктики оставалась мало исследованной. «...Страна льда и ночи, страна ужаса и смерти» называл Арктику отважный Ф. Нансен. На протяжении многих веков мореплаватели и исследователи мечтали найти кратчайший северный морской путь из Атлантики в Тихий океан. Изучив историю плаваний поморов, экспедиций русских и иностранных, Ломоносов разработал обширный, глубоко продуманный план изучения Арктики и исследования Северного морского пути.



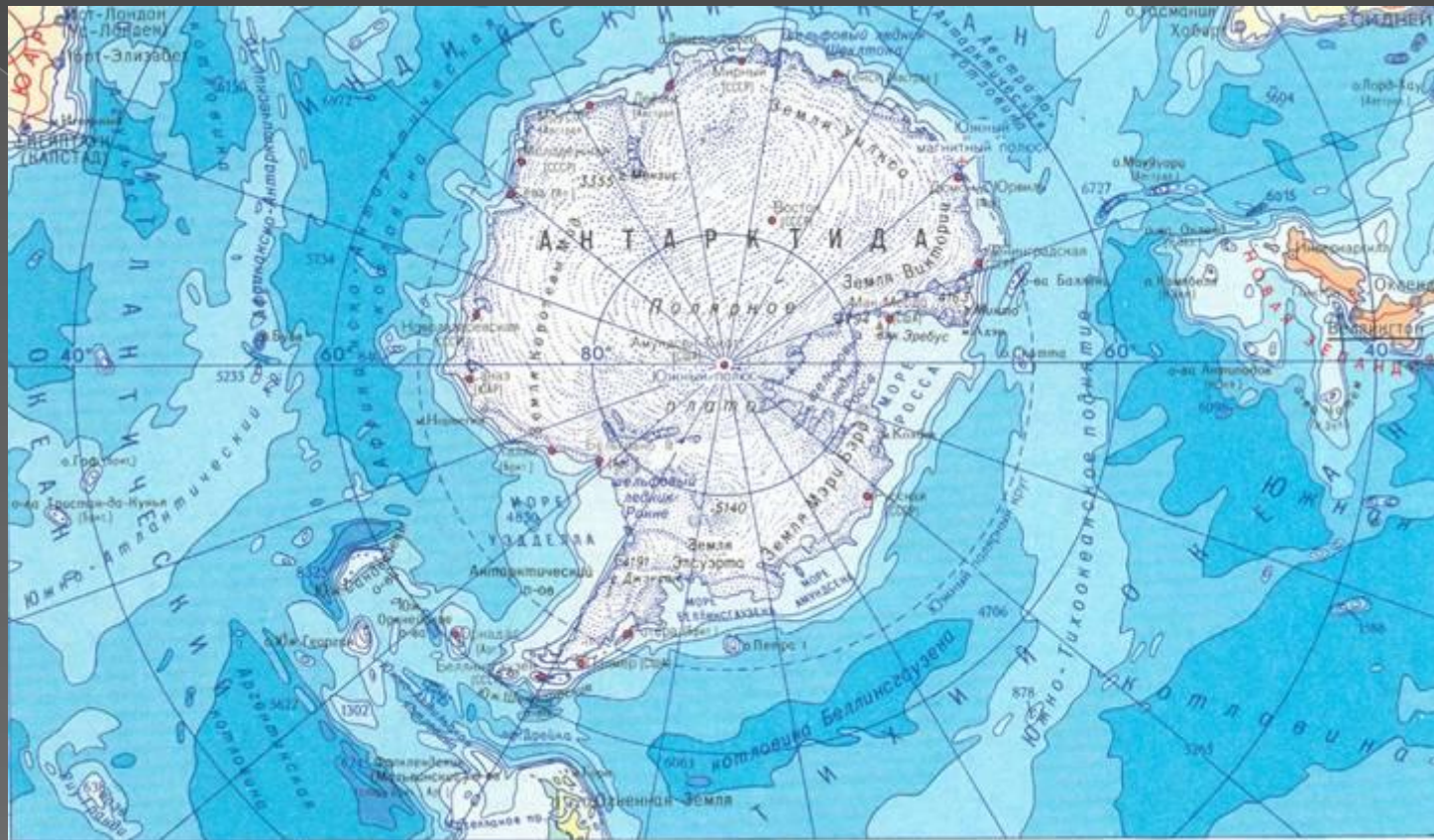


Составленная Ломоносовым карта приполярных стран из книги «Краткое описание разных путешествий...»

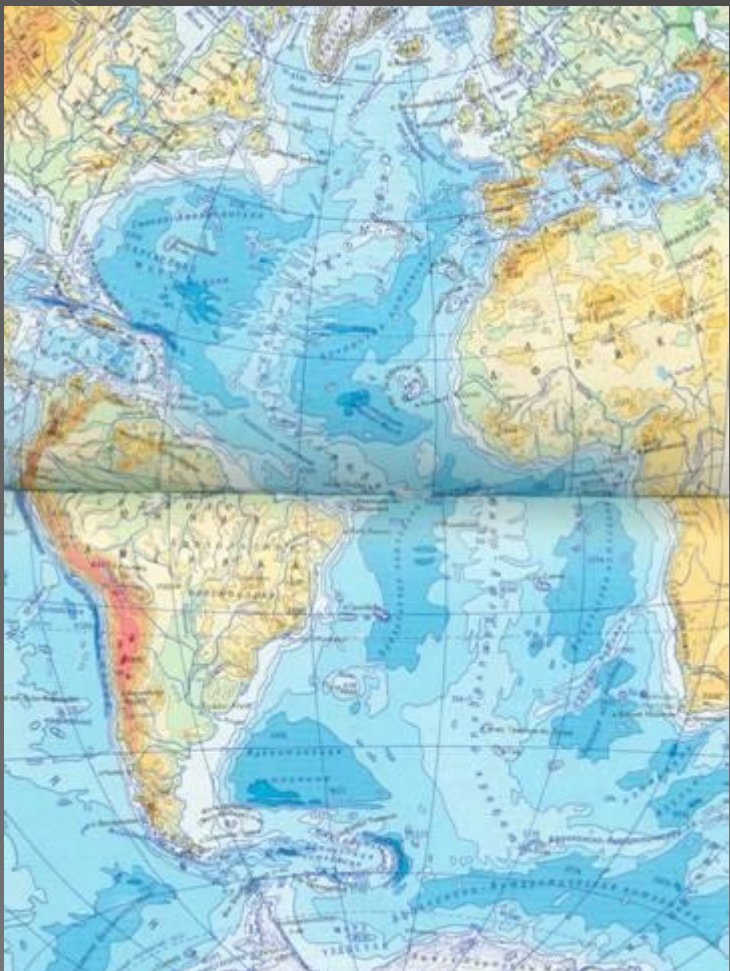
План изложен в его трудах: «Краткое описание разных путешествий по северным морям и показание возможного прохода Сибирским океаном в Восточную Индию» (1764), «О северном мореплавании на восток по Сибирскому океану» (1764), «Прибавление второе, сочиненное по новым известиям промышленников...» (1764) и «Инструкция морским командующим офицерам, отправляющимся к поисканию пути на восток Северным океаном» (1765). Эти труды позволяют считать М. В. Ломоносова первым русским океанологом.



В 1948 г. участники одной из высокоширотных экспедиций открыли подводный хребт. Он тянется на 1800 км от материковой отмели Азии и Новосибирских островов через Северный полюс к материковой отмели Америки севернее острова Эльсмир и разделяет впадину Северного Ледовитого океана на две котловины. Хребту присвоено имя Ломоносова.



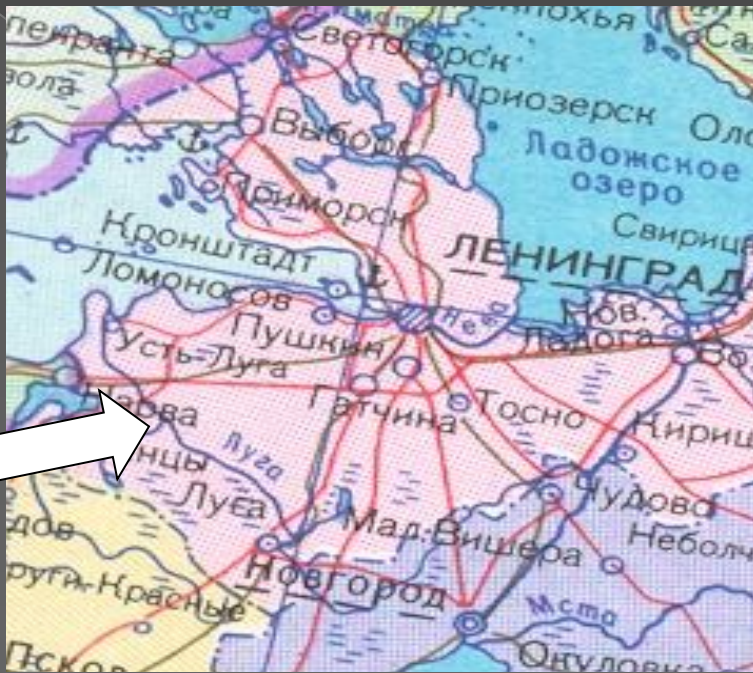
Встречаем имя Ломоносова и в Антарктиде. Оно присвоено горному хребту, открытому в 1961 г. советской экспедицией, в память его идеи о существовании закономерных взаимосвязей между элементами географической среды.



Имя великого помора встречается также и на карте Атлантики. В 1959 г. экспедиция Морского гидрофизического института АН УССР открыла в тропической Атлантике мощное подповерхностное течение под Южным Пассатным течением. Экспедиция, открывшая и изучавшая это течение, работала на судне «Михаил Ломоносов». Течение было названо именем первого русского океанолога.



В 1911 г. в честь двухсотлетия со дня рождения Ломоносова его имя дали архангельскому селу. На острове, лежащем на Северной Двине против Холмогор, стояло древнее село Денисовка, объединившее некогда несколько старинных мелких деревенок. Здесь родина Михаила Васильевича. Денисовке присвоили имя Ломоносова. В наше время Ломоносово — культурный центр, здесь общеобразовательная и косторезная школы, музей его имени, здесь поставлен ему памятник.



В 1951 г. на карте появился город Ломоносов. Имя присвоено городу Ораниенбауму, свидетелю неустомимой деятельности Михаила Васильевича. Здесь была основана им лаборатория и стекольная фабрика. Здесь он создал рецептуру и технологию производства цветных смальт для мозаик, рецептуру белого и цветного стекла, различных оптических стекол и хрусталя.





На Балтийском море имя Ломоносова встречается дважды: его носит гавань города Ломоносова, а также отмель, лежащая в Финском заливе.



Многие труды гениального ученого, шагнувшего в науке далеко за пределы своего века, заложили основы многих современных исследований. Имя М. В. Ломоносова на карте мира — достойный памятник его великим трудам.

Бюст Ломоносова работы Ф. Шубина