



**Оңтүстік Қазақстан медицина академиясы  
Патологиялық анатомия және гистология кафедрасы**

# **СӨЖ**

**Тақырыбы: Сыртқы ортаға ағзаның бейімделуіндегі  
талдағыштардың маңызы.**

**Орындаған: Мамытхан А.**

**Тобы: В-ЖМҚА 03-17**

**Қабылдаған: Ержан М.Ж.**

**Шымкент 2018 ж**

# Жоспар

## Кіріспе

- Талдағыштар туралы жалпы түсінік

## Негізгі бөлім

- Организмдегі талдағыштардың түрлері және механизмі
- Фото-Механо-термо-хемотрецепторлардың организмдегі рөлі

## Қорытынды

Анализатордың маңызы

Пайдаланылған әдебиеттер

# *Талдағыштар туралы жалпы түсінік*

- **Талдағыштар** дегеніміз белгілі бір ақпаратты қабылдауға және тануға арналған құрылымнан тұратын жүйке жүйесінің күрделі бөлігі.

# *Талдағыштарға тән ортақ қасиеттері:*

- Жоғары сезімталдық қасиет.
- Арнаулылық, талғамдылық қасиет.
- Өсерлілік (реактивтік) қасиеті.
- Сенсibiliзация қасиеті.
- Бейімделгіштік (адаптация) қасиет.

Талдағыштар арқылы сыртқы дүние заттары мен құбылыстардың миымызда әр түрлі бейнеленуін қабылдаймыз. Танымдық процестерге: түйсік, қабылдау, ес, ойлау, қиял т.б. жатады.

Қабылдау – аса көп талдап, біріктіру қызметін керек ететін құрылымды әрі белсенді психикалық әрекет.

# Талдағыштар бөлімдері

1. Шеткі (рецепторлық ) бөлімі - түрлі тітіркендіргіштерді қабылдау.
2. Аралық, өткізгіш бөлімі (афференттік талшықтар, нейрондар, қыртысасты орталықтары) - ақпараттарды рецепторлардан ОЖЖ-не жеткізу.
3. Орталық бөлімі (ми қыртысының бөлімдері) - афференттік сигналдарды талдап құрастыру.

# Сезім түрлеріне байланысты:

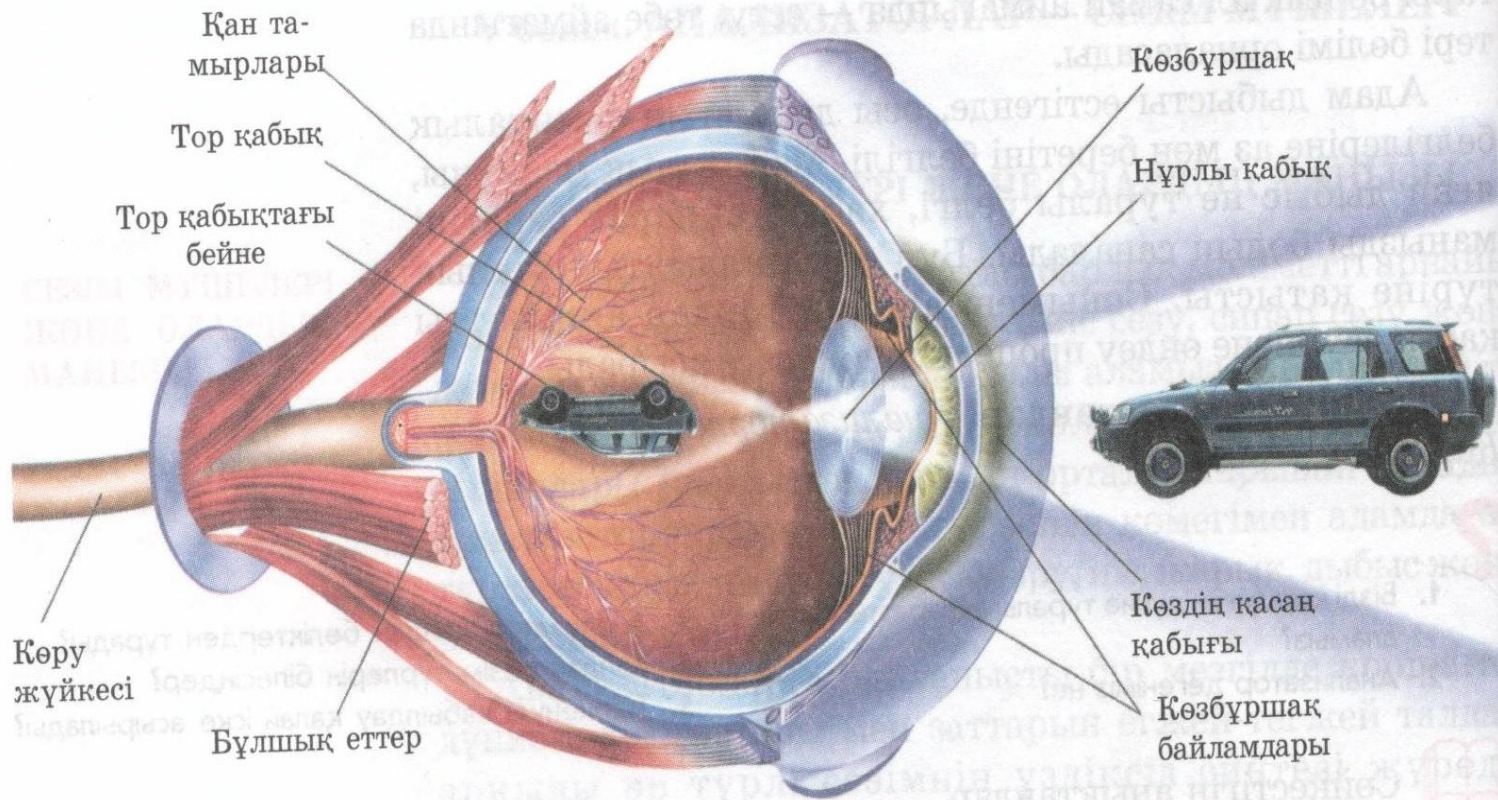
- көру рецепторлары
- есту рецепторлары
- дәм сезу рецепторлары
- жанасу сезу
- терморецепторлар
- проприорецепторлар
- вестибулярлық (тепе-теңдік)
- ауырсыну
- иіс сезу рецепторлары болып бөлінеді.

# Табиғатына байланысты

- Фоторецепторлар – көру;
- Механорецепторлар – есту, жанасу, вестибулярлы, проприорецепторлар;
- Хеморецепторлар – дәм сезу, иіс сезу;
- Терморецепторлар – тері.
- Ноцицепторлар – ауырғанды сезу.



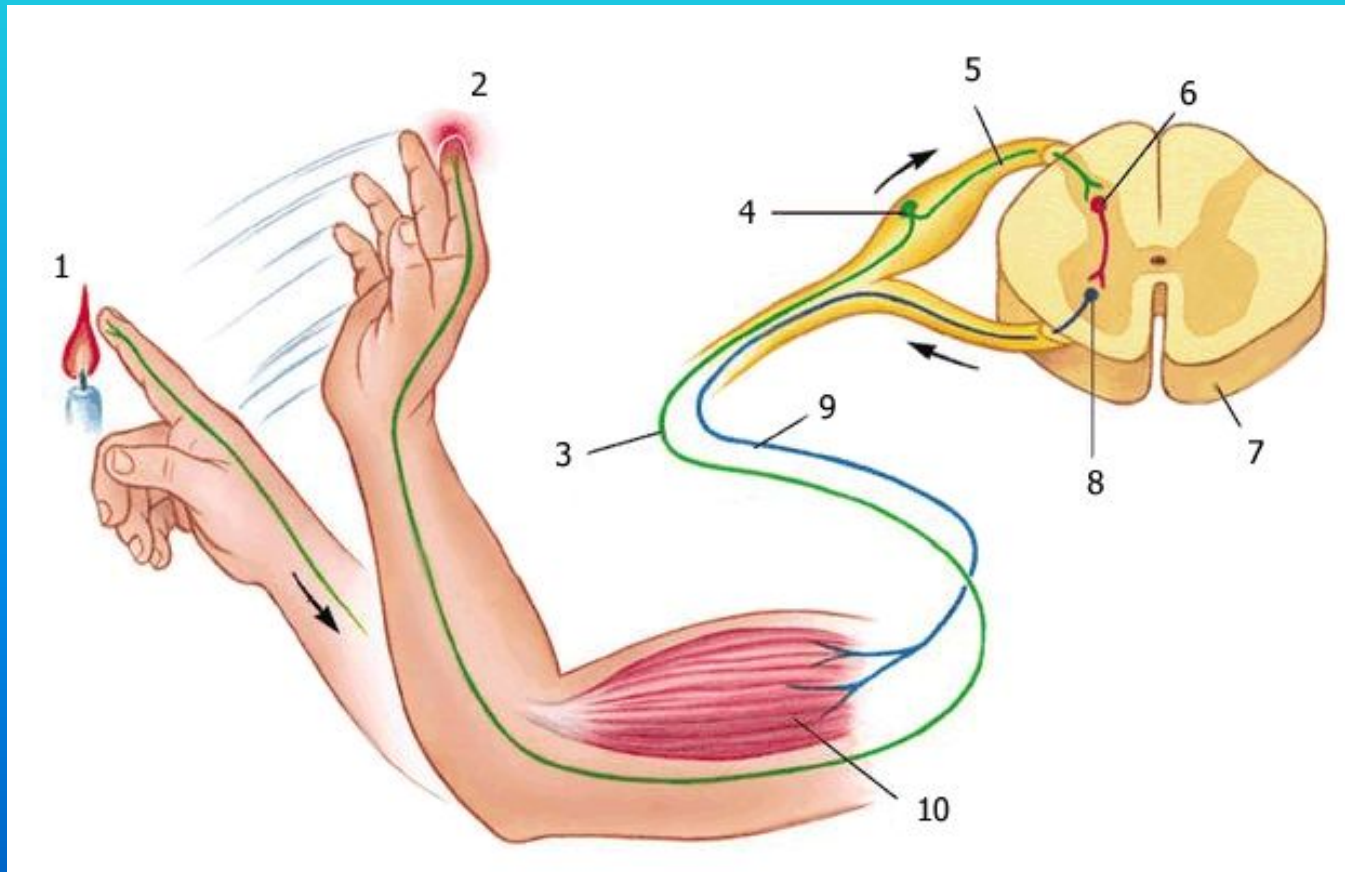
# Көру талдағышы жарық пен түсті ажыратуға бейімделген талдағыш.



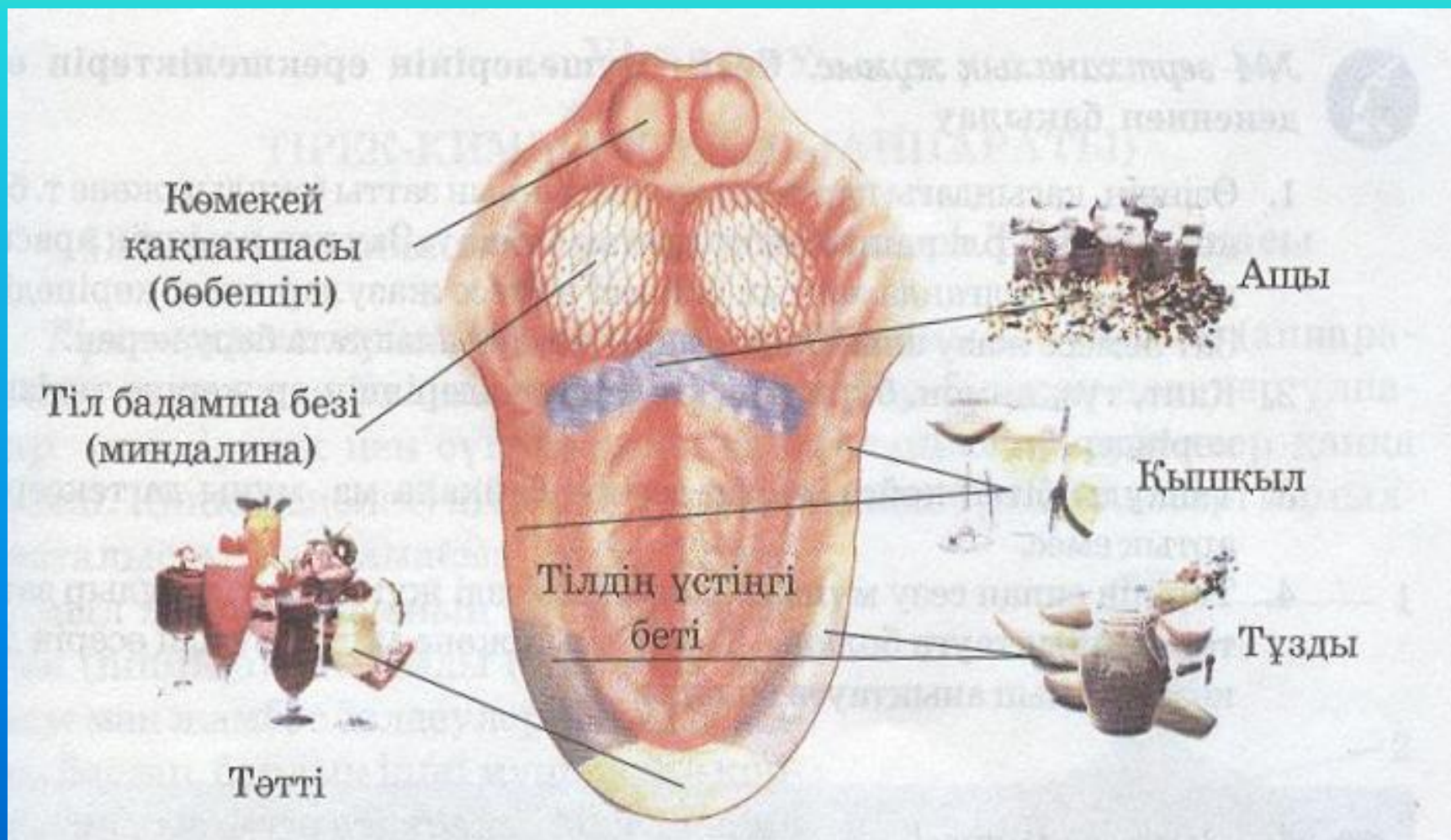
# Көру адаптациясы (бейімделу)

Қараңғылықтан жарыққа шыққанда адам уақытша көрмей қалады. Содан кейін көздің бірте-бірте жарыққа икемделуін оның *жарыққа бейімделуі* деп атаймыз. Алғашқы 10 минут ішінде көздің сезімталдығы 50-80 рет ұлғаяды, ал 1 сағ ішінде бірнеше ондаған мың рет өседі.

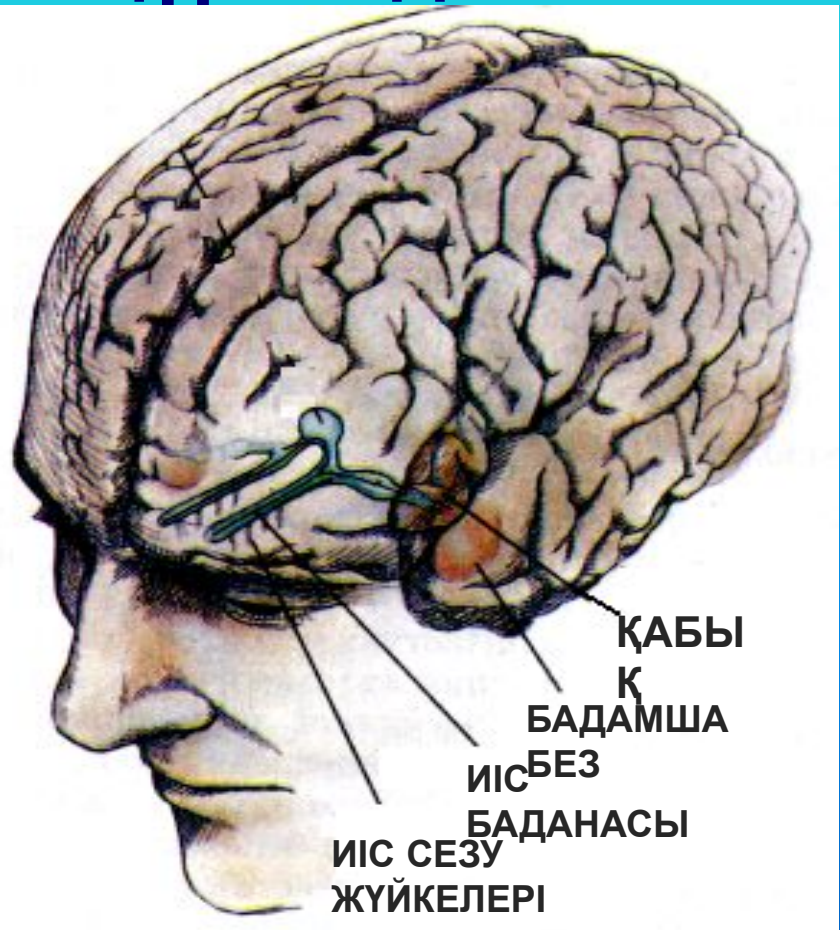
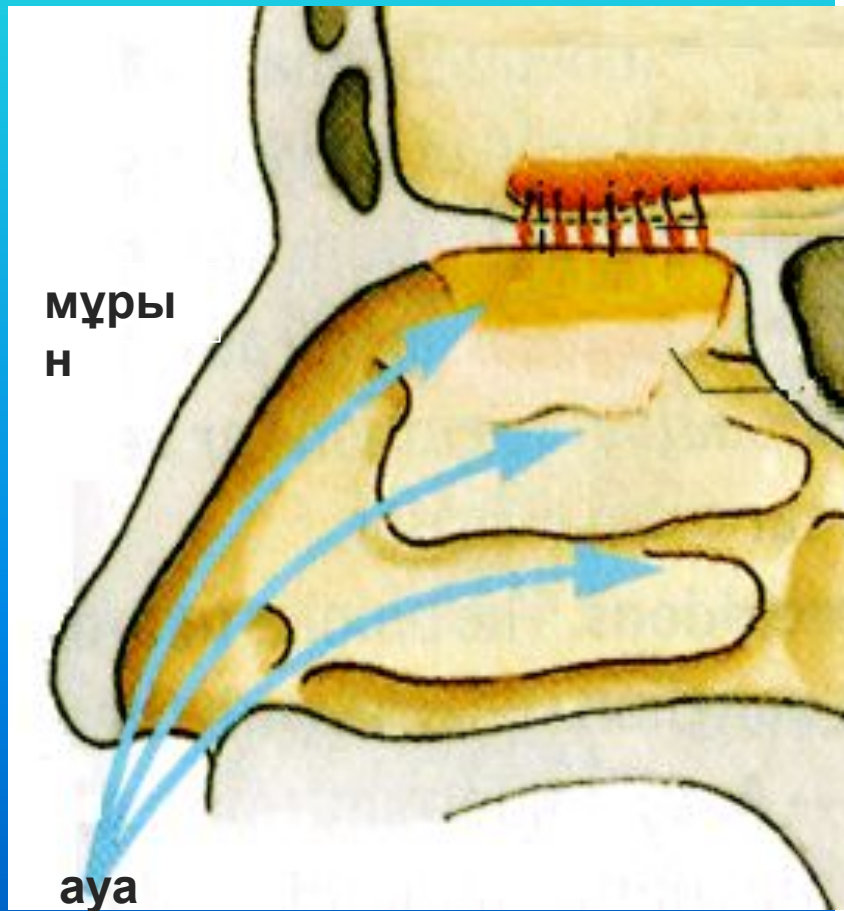
**Тері рецепторы-**(түйсіну) арқылы заттың пішінін, қаттылығы мен жұмсақтығын, тегістігін, жылы-суықтығын анықтайды.



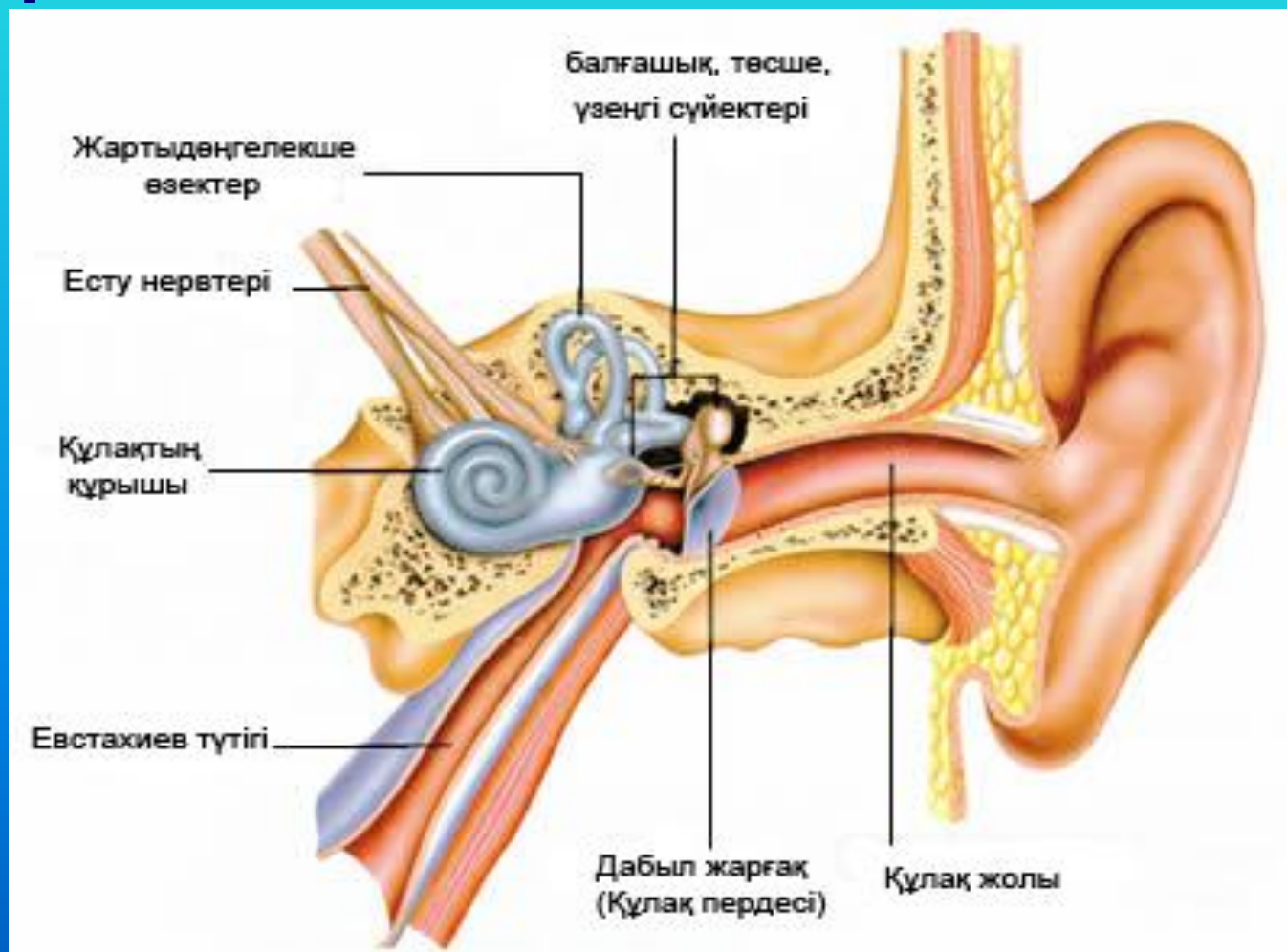
# Дәм сезу талдағышы - ауыз қуысына түскен заттың дәмін қабылдайды.



**Иіс сезу** - заттың иісін қабылдау. Иіс сезу анализаторы иіс сезу рецепторларының жиынтығынан, иіс сезу жүйкесінен және иіс сезу орталығынан құралады.

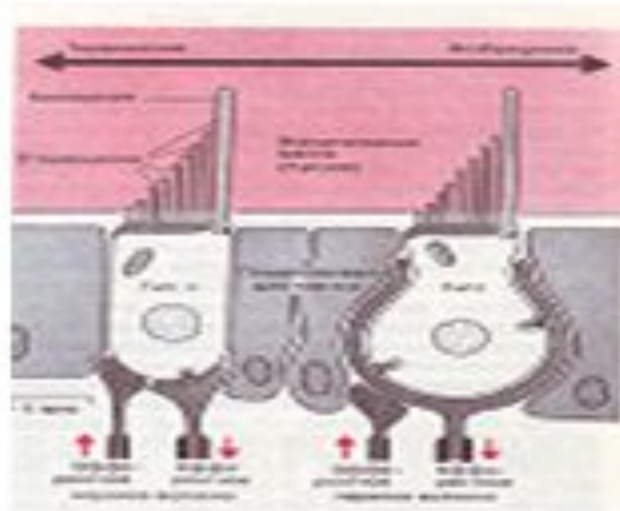
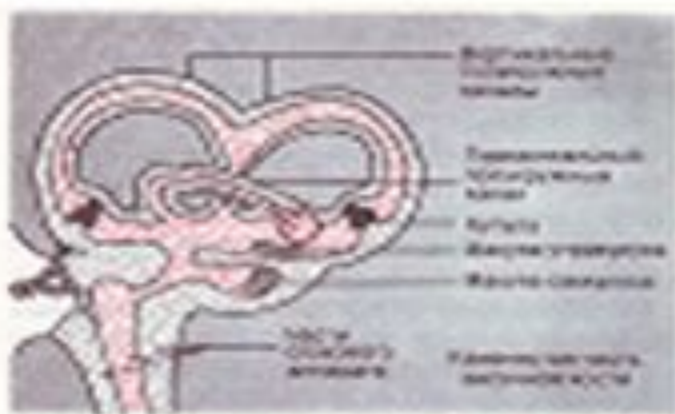


***Есту*** деп организмнің дыбысты қабылдау қабілетін айтады. Ол есту мүшесінің күрделі қызметі арқылы іске асырылады.



# Тепе-теңдік талдағышы

Тепе-теңдік жүйесі адамның кеңістікке бейімделуінде маңызы зор. Кеңістікте бастың және дене қалпы өзгергенде тепе-теңдік рецепторлары қозып, бұлшық еттердің тонусын қайта реттейді де, адамның тепе-теңдігі сақталынады.



**Ауырсыну** - күшті немесе шектен тыс тітіркендіргіш әсерінен организмдегі органикалық және функциялық өзгерістерден туындайтын ерекше психофизиологиялық жағдай.

Ауырсыну - организмнің интегративті қызметі. Ол көптеген функционалдық жүйелер қызметтерін белсендіріп, жарақаттандыру факторларына төзімділігін күшейтеді.



# ***Талдағыштар маңызы***

**Талдағыштардың әлемді тануда маңызы өте зор. И.М.Сеченовтың айтуы бойынша, талдағыш – мидың сезіну ағзалары. Себебі әрбір психикалық іс-әрекет санада сезім арқылы қабылдау негізінде туады.**

# Пайдаланылған әдебиеттер

- Сәтбаева Х.Қ., Өтепбергенов А.А., Нілдібаева Ж.Б. Адам физиологиясы. – Алматы, Дәуір, 2005 (431-445, 459-462 б.).
- Қалыпты физиология: студенттерге арналған әдістемелік нұсқаулар. – Алматы, 2007 (193-194 б. №1 жұмыс, 195-196 б. №3 жұмыс, 197-198 б. №2 жұмыс).
- [Wikipedia.org](http://Wikipedia.org)



Назарларыңызға  
рахмет!