

*КОРРЕКЦИЯ ДИСТГРАФИИ
НА ПОЧВЕ НАРУШЕНИЯ
ЯЗЫКОВОГО АНАЛИЗА И
СИНТЕЗА.*

выполнила

Горбунова Светлана Николаевна

учитель - логопед

МКОУ детский дом №1 г.Коркино



ДИСГРАФИЯ, ОБУСЛОВЛЕННАЯ НЕСФОРМИРОВАННОСТЬЮ ЯЗЫКОВОГО АНАЛИЗА И СИНТЕЗА, ПРОЯВЛЯЕТСЯ НА ПИСЬМЕ В ВИДЕ СПЕЦИФИЧЕСКИХ ОШИБОК НА УРОВНЕ БУКВЫ, СЛОГА, СЛОВА, СЛОВСОЧЕТАНИЯ, ПРЕДЛОЖЕНИЯ И ТЕКСТА. ЭТО:

- Пропуск, перестановка, вставка букв, фонетического наполнения слов: персеверации (циклические повторения) и антипации (замены предшествующих букв последующими);
- Раздельное написание частей слова, слитное написание самостоятельных слов, самостоятельных и служебных слов, контаминации (смешение элементов слов), вставки, перестановки, пропуски и повторы слов;
- Нарушение количественного и качественного состава предложения; нарушение или отсутствие границ предложений.

ПРИМЕНЯЯ ПРИНЦИП ПОУРОВНЕВОВОГО АНАЛИЗА РЕЧИ, ПРЕДЛОЖЕННЫЙ И.Н. САДОВНИКОВОЙ, У ДЕТЕЙ С ДИСГРАФИЕЙ, ОБУСЛОВЛЕННОЙ НЕСФОРМИРОВАННОСТЬЮ ЯЗЫКОВОГО АНАЛИЗА И СИНТЕЗА, ВЫДЕЛЯЮТ 3 ОСНОВНЫЕ ГРУППЫ СПЕЦИФИЧЕСКИХ ОШИБОК. К НИМ ОТНОСЯТСЯ:

- Ошибки на уровне буквы и слога (звуко-буквенный и слоговой анализ и синтез);
- Ошибки на уровне слова (слоговой и морфологический анализ и синтез);
- Ошибки на уровне словосочетания, предложения и текста (языковой анализ и синтез).



КОРРЕКЦИЯ СПЕЦИФИЧЕСКИХ ОШИБОК НА УРОВНЕ БУКВЫ, СЛОГА И СЛОВА.

Простые формы звукового анализа.

- Выделение первого ударного гласного в слове.
- Выделение первого согласного в слове, последнего согласного в слове.
- Выделение гласного из середины слова.
- Определение места звука в слове (звук в начале, середине, конце слова).

Сложные формы звукового анализа.

- Определение последовательности звуков в слове (звук в начале, середине, конце слова).
- Определение количества звуков.
- Определение места звука относительно других звуков.

ЛОГОПЕДИЧЕСКАЯ РАБОТА ПО РАЗВИТИЮ СЛОЖНЫХ ФОРМ ФОНЕМАТИЧЕСКОГО АНАЛИЗА ПРОВОДИТСЯ С УЧЁТОМ ТОГО, ЧТО ВСЯКОЕ УМСТВЕННОЕ ДЕЙСТВИЕ ПРОХОДИТ ОПРЕДЕЛЁННЫЕ ЭТАПЫ ФОРМИРОВАНИЯ:

- С опорой на вспомогательные средства;
- В речевом плане, исключая зрительные опоры, - только проговаривание;
- Во внутреннем плане.



РЕЧЕВЫЕ МАТЕРИАЛЫ И ПОСОБИЯ НЕОБХОДИМО ПОДБИРАТЬ С УЧЁТОМ ПОСТЕПЕННОГО УСЛОЖНЕНИЯ СТРУКТУРЫ СЛОВ И ПРЕДЛАГАЮТСЯ ДЕТЯМ В СЛЕДУЮЩЕЙ ПОСЛЕДОВАТЕЛЬНОСТИ:

- Односложные слова без стечения согласных;
- Двусложные слова без стечения согласных, состоящие из двух открытых слогов;
- Двусложные слова, состоящие из открытого и закрытого слога;
- Двусложные слова со стечением согласных на стыке слогов;
- Односложные слова со стечением согласных в конце слова;
- Двусложные слова со стечением согласных в начале слова;
- Двусложные слова со стечением согласных в начале и в середине слова;
- Трёхсложные слова.

ПОСЛЕДОВАТЕЛЬНОСТЬ КОРРЕКЦИОННОЙ РАБОТЫ

- Выделение звука на фоне слова (определение его наличия или отсутствия).
- Вычленение звука из начала и конца слова (определение первого, последнего звука, а также его места в слове).
- Определение последовательности и количества звуков в слове.
- Определение места звука в слове относительно других звуков (какой стоит впереди заданного и после него).



ФОНЕМАТИЧЕСКИЙ АНАЛИЗ ОТКРЫТОГО И ЗАКРЫТОГО СЛОГА ПРЕДЛАГАЕТСЯ ВЕСТИ В СЛЕДУЮЩЕЙ ПОСЛЕДОВАТЕЛЬНОСТИ.

- ⊙ Анализ обратного или закрытого слога (**АП**, **УМ**). Сначала выделяют гласный звук, а затем согласный после него.
- ⊙ Анализ открытых слогов (**ПА**, **МУ**...).
- ⊙ Дифференциация открытых и закрытых слогов, состоящих из одинаковых звуков (**АП** - **ПА**, **УМ** - **МУ**...).



КОРРЕКЦИЯ СПЕЦИФИЧЕСКИХ ОШИБОК СЛОГОВОГО АНАЛИЗА И СИНТЕЗА НА УРОВНЕ СЛОВА.

1. Этап. Подготовительный. (Невербальный уровень)

- Концентрация внимания.
- Работа над ритмической стороной речи.
- Работа по развитию переключения и координации.



2. Этап. Коррекционный. (Вербальный уровень).

Уровень гласных звуков. Детей знакомят с гласными звуками и буквами, слогообразующей ролью гласного, с обозначением гласных при помощи символов.

Уровень слогов. Детей знакомят с открытыми и закрытыми слогами, с обозначением слогов при помощи схем.

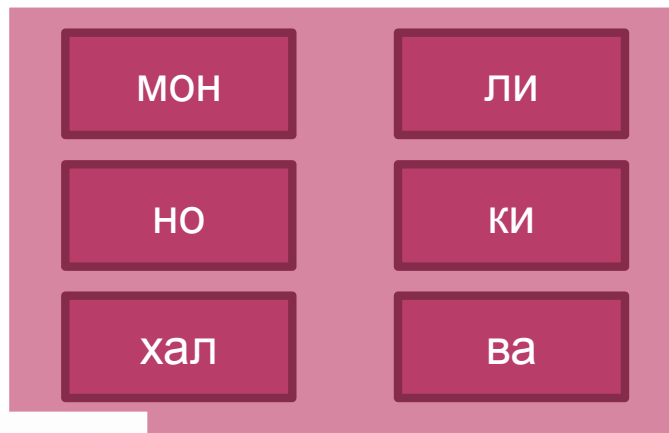
Уровень слов. На начальном периоде обучения нужно использовать слова, в которых написание аналогично звучанию:

- Двусложные слова с открытыми слогами: *ва-та, ли-са.*
- Трёхсложные слова с открытыми слогами: *ма-ши-на.*
- Односложные слова с закрытым слогом: *мак, бак, рот;*
- Двусложные слова с закрытым слогом на конце слова: *ли-мон, ка-бан;*
- Двусложные слова с со стечением в середине слова: *бан-ка, руч-ка, ноч-ка.*
- Двусложные слова с закрытым слогом на конце слова и стечением согласных в середине: *чай-ник, кап-кан, зай-чик.*
- Трёхсложные слова с закрытым слогом на конце слова: *ли-мо-над, ко-ри-дор.*
- Трёхсложные слова со стечением согласных и закрытым слогом на конце: *ав-то-бус, ав-то-мат;*
- Трёхсложные слова с двумя стечениями согласных: *мат-реш-ка, гар-мош-ка;*
- Односложные слова со стечением согласных: *флаг, взгляд, лифт;*
- Двухсложные слова с двумя стечениями: *звез-да, круж-ка;*
- Четырёхсложные слова: *че-ре-па-ха, пи-ра-ми-да.*

СЛОГОВОЙ АНАЛИЗ И СИНТЕЗ СЛОВ.

Предварить систему упражнений объясняем, что слог - это часть слова, не заключающая в себе его смысла; повторить правило о слогаобразующей роли гласных звуков.

1) На доске наборное полотно; на нём - слоги:



2) Деление на слоги.

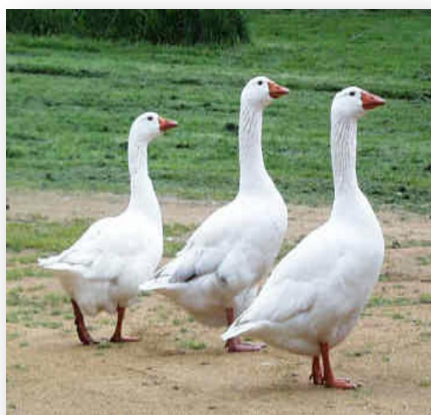
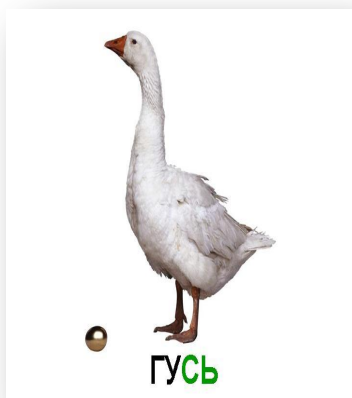
- Назвать картинку (слова из 2-3 прямых слогов);
- Разделить слова на слоги с громким проговариванием и отхлопыванием;
- Сопоставить в этих словах число гласных с числом слогов; сделать вывод о слогообразующей роли гласных;
- Составить схемы (рисунок подбирает логопед).

<<гуси>>

--- ---

<<сорока>>

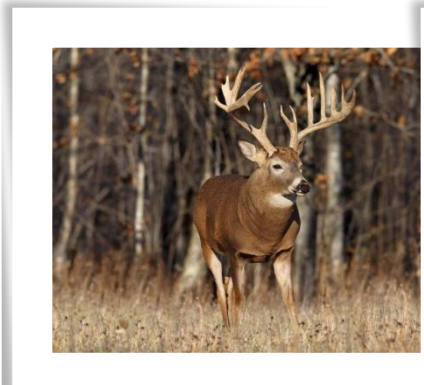
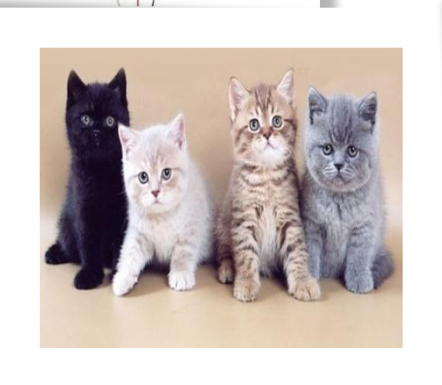
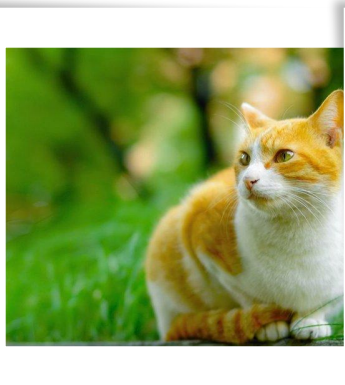
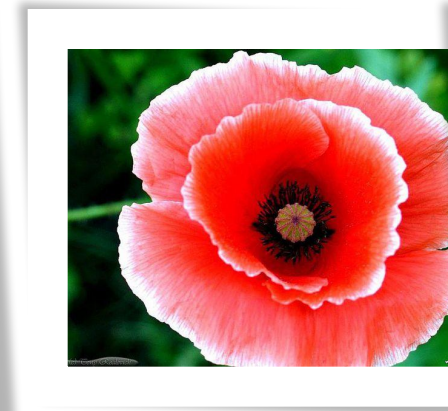
--- - - - -



3) «Много-один». Исходный материал - группа слов или соответствующих им предметных картинок.

Например: *гуси* - *гусь* (дети проговаривают и отхлопывают слоги, сопоставляют количество гласных и слогов в них).

Шары, маки, коты, лоси, раки, киты, дома, грибы, столы, ежи, звезды...





<http://top-igra.prom.ua>



prophoto.sibpup.ru



<http://belstroimat.deal.by>

4) Сгруппировать в три колонки предметные картинки по числу слогов в названии. На доске вычерчиваются (а на столах ученика выкладываются из полос) схемы слов:



У каждого ученика набор предметных картинок, которые он располагает в три колонки. Деление на слоги проводится самостоятельно, с негромким проговариванием и отхлопыванием.



В заключение этой работы можно провести взаимную и фронтальную проверку выполнения задания.

- 5) Превратить односложное слово в трехсложное (по образцу), перекидывая мяч. Например: ключ-ключик.

Мяч, зонт, рот, дом, кот, бант, стол, лоб, шар, гвоздь, винт, шарф.

- 6) Превратить двухсложное слово трехсложное (слова из предыдущего задания и аналогичное) :

Бант-бантик-бантики...

- 7) Добавить слог, чтобы получилось слово (при этом перекидывая мяч):

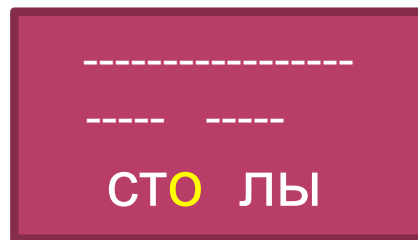
Соло (ма)и.т.д.

- 8) Придумывать ряд слов так, чтобы последний слог одного слова стал первым слогом следующего, например:

Рыба-барабан-ранка-калоши-шина и.т.д.



9) Придумать (выбрать из любого текста) по пять слов к каждой схеме. Записать в три столбца, подчеркнув гласные:



10) Развитие чувства ритма. Прослушать стихотворение Е. Серовой, добавить в рифму недостающее слово с учетом стихотворного размера:

Игра: “Подскажи словечко”



АНАЛИЗ И СИНТЕЗ СЛОВ, ПОЛУЧЕННЫХ ПУТЕМ ПЕРЕСТАНОВКИ СЛОГОВ

Цель: привлечь внимание учащихся к последовательности слогов, являющейся смысловоразличительным фактором при чтении и записи ряда слов.

1) На доске записывают слова:

Рады- кабан- качай- навес- насос-

Наши- нора- жилы- камыш- какой-

Упражнение нужно выполнять в следующем порядке:

- ⊙ а) вслух прочесть слова; составить с ними предложения или словосочетания;
- ⊙ б) прочитать слово хором, деля на слоги хлопками;
- ⊙ в) затем первый ряд называет только первый слог, второй ряд - второй;
- ⊙ г) для перестановки слогов сначала второй ряд называет свой слог, затем первый ряд - свой;
- ⊙ д) дети услышат сами в таком проговаривании новое слово; устно составить предложения с полученным словом;
- ⊙ е) записать слова парами по образцу: рады - дыра;
- ⊙ ж) отметить важность учета последовательности слогов в ходе чтения и письма.

2) Прочитать и записать слова, вставляя вместо черточки пропущенный слог:

- а) на: -род, -ходка, тиши-, па-ма, мали-, паути-, -шёл, воро-, за-вески, вес-, гли-;
- б) ки: нос-, -но, оч-, зам-, конь-, -ты, мар-, -нул, ку.

3) Прочитать и записать слова, вставляя недостающий слог:

- а) са или ты: коле-, пар-, -хар, кус-, солда-, -ды, кар-, подил, бога-ри, кро-, поло-, хала-, ли-, лис-;
- б) ло или ка: во-сы, по-жу, зо-той, соба-, мо-ко, са-, музы-, весе-, соро-, го-сок, -лина, подуш-, мо-дой, избуш-, мо-ток.

4) Записать слова, составленные из данных слогов:

ка, ней, ли

мин, ви, та

ке, ра, та

ри, ку, ца

то, ав, бус

ни, пят, ца

чик, не куз

ла, ку, а

бо, ра, та

боч, ба, ка

чок, ви, но

та, ну, ми