

Департамент образования города Москвы
Государственное бюджетное образовательное учреждение
Высшего профессионального образования города Москвы
«Московский городской педагогический университет»
Институт педагоги и психологии

ПРЕЗЕНТАЦИЯ
Имидж **п**едагога

Подготовила воспитатель:
Щербакова Н.Л.

Москва 2014

Профессия "педагог" – особенная.

Педагоги – это те люди, которые всегда на виду, рядом с нами всегда находятся родители, ученики, коллеги.



Имидж – загадочное красивое слово – появилось в нашем языке в конце 80-х годов. В переводе с французского и английского языков, как было уже сказано выше, оно означает “образ”.

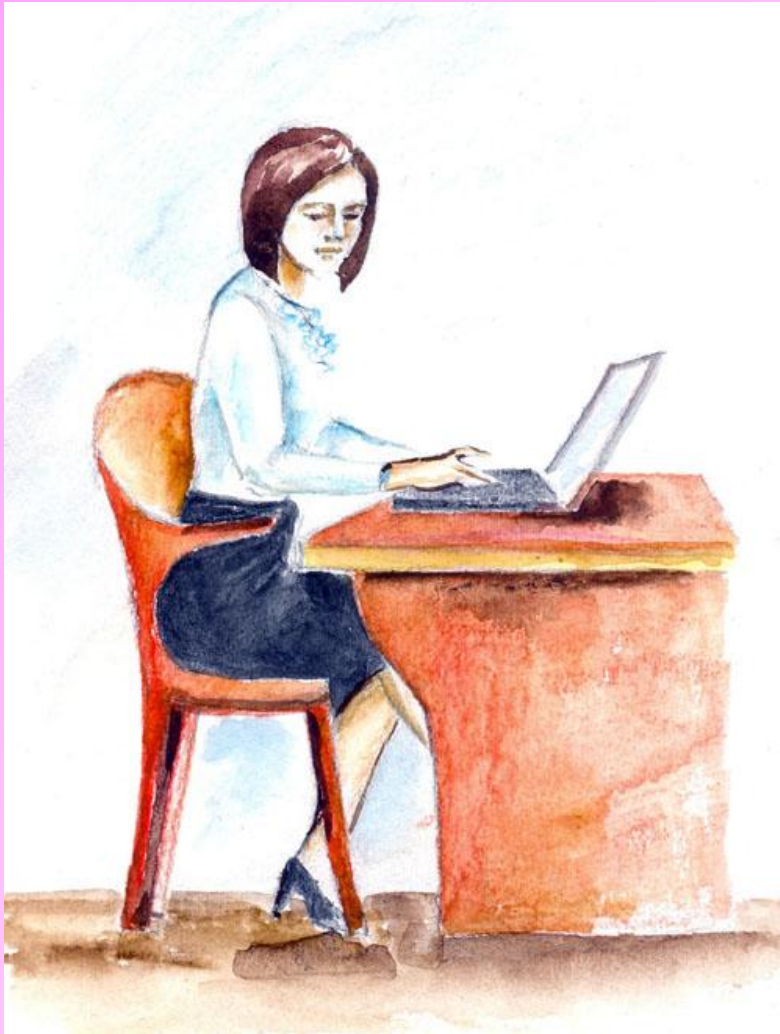


Имидж педагога – это жизненно эффективный образ, который существует во внутреннем мире и дает позитивные результаты в реальной жизни человека.

Составные части имиджа



Внешний вид



Определяется индивидуальным стилем педагога, практическим применением знаний о деловом стиле одежды, использованием науки о цвете. Преподаватель с творческим подходом к своей профессиональной деятельности учитывает все нюансы своего образа: уверенную походку, выразительные жесты, умело подобранную одежду.

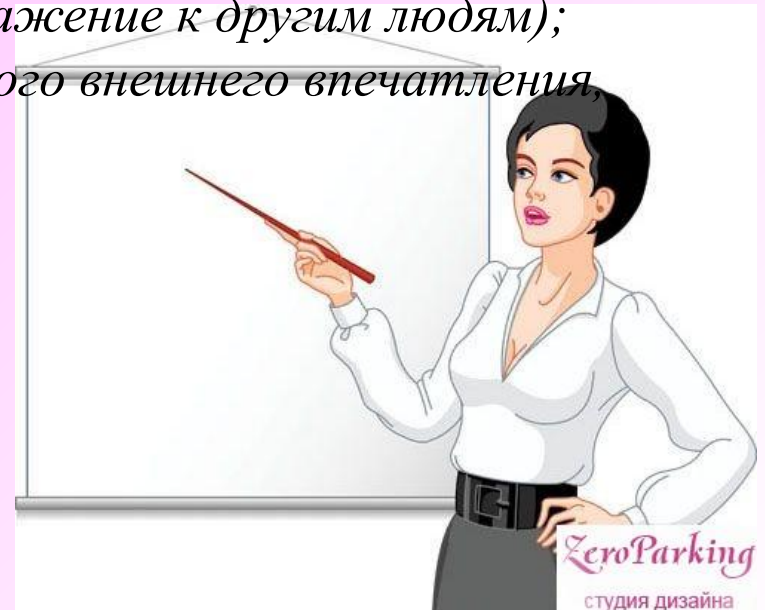
Функции имиджа учителя :

Профессиональная - обеспечение высокого качества обучения и воспитания;

Социальная- развитие творческой активности учащихся, повышение статуса и престижа профессии учителя, повышение общественной значимости этой профессии;

Духовно-нравственная- формирование личности ученика, проявляющееся в отношении к окружающим людям, к природе, к предметному миру, к духовным ценностям, нравственных качеств учащихся (ненасилие, сотрудничество, честность, доброта, уважение к другим людям);

Визуальная- формирование положительного внешнего впечатления, воспитывает культуру внешности.



В структуре имиджа профессионала, предложенной Л.М. Митиной, выделены внешний, процессуальный и внутренний компоненты.

Внешняя составляющая включает
мимику,
жесты,
тембр и силу голоса,
костюм,
манеры,
походку.

Внешний вид преподавателя, безусловно, может создать рабочее или нерабочее настроение на уроке, способствовать или препятствовать взаимопониманию, облегчая или затрудняя педагогическое общение.

Профессиональная деятельность, по мнению Л.М. Митиной, раскрывается через *процессуальную* составляющую имиджа, которая конкретизируется такими формами общения, как профессионализм, пластичность, выразительность и т.д. Эмоционально богатый учитель, владеющий приемами вербального и невербального проявления чувств и целенаправленно их применяющий, способен оживить урок, сделать его экспрессивным, приблизить к естественному общению.



Внутренняя составляющая — это внутренний мир человека, представление о его духовном и интеллектуальном развитии, интересах, ценностях, его личность в целом.

Таким образом, имидж учителя содержит следующие структурные компоненты: индивидуальные и личностные качества, коммуникативные, особенности профессиональной деятельности и поведения. Возможно говорить об общем имидже педагога и ситуативном воплощении его образа.



Внешний вид педагога

Культура одежды имеет не меньшее значение, чем культура поведения.

В одежде всегда должны присутствовать, т.к. она является визитной карточкой учителя. **«Одежда и одевает, и открывает человека».**

Внешний вид учителя имеет довольно большое значение, так как его работа связана с общением с большим количеством людей, при этом их основная часть дети. В этом случае, классический, даже **немного консервативный вид куда уместнее, чем ультрамодные наряды.**

Внешний вид педагога должен отличаться **элегантностью, аккуратностью, чистотой и опрятностью, внушать уважение и вызывать доверие.**

Должна быть **удобной**, но не противоречить общепринятым нормам приличия.

Идеальной формой одежды для учителя является такая, которая способствует сосредоточению внимания учеников не на изучении деталей одежды, а именно на усвоении материала. Такой одеждой может быть **деловой костюм**, который подчеркивает профессиональные, личные качества и официальность отношений с учениками. К деловому костюму относят пиджак с юбкой или брюками и блузку.



Для женщины – это не обязательно должен быть брючный костюм или пиджак с юбкой, это может быть и красивое, но элегантное **платье**.

В российских традициях черный, белый и серый цвета поднимают статус личности в глазах окружающих, а яркая цветная гамма может повлиять на качество усвоения материала классом, привлекая внимание исключительно к внешнему виду учителя. Выбирая пастельные, спокойные цвета, вы можете быть уверены, что внимание будет сконцентрировано именно на изложении вашего материала. Предпочитающимися цветами для деловой одежды считаются **серый, черный, коричневый, бежевый, темно-синий, темно-бордовый**. Блузки и рубашки могут быть **нежных пастельных тонов**. Старайтесь избегать люрекса, кожи, блесков и искусственных материалов.

Украшений должно быть минимальное количество, они не должны быть яркими и броскими, если учитель не хочет, чтобы в течение всего урока ученики внимательно изучали ее новое кольцо, вместо того, чтобы учиться.

Позаботьтесь о прическе, макияже и маникюре: вы должны производить **впечатление ухоженной женщины**. Чтобы выглядеть максимально естественно, **макияж и маникюр подберите в сдержанных нейтральных тонах**. Прическа должна быть в меру строгой. Цвет волос должен быть естественным.

Не приобретайте и не надевайте одежду из тканей, которая легко мнется, потому что к середине рабочего дня будете выглядеть непрезентабельно.

Украшения и аксессуары следует выбирать неброские: прекрасно подойдут бусы из некрупного жемчуга средней длины, тонкие кольца из благородного металла, небольшие серьги.

Типичными деталями превосходства являются **очки** (идет переоценка умственного и образовательного уровня), длинные волосы у мужчин (если это не протест хиппи, то идет переоценка духовного, интеллектуального уровня, круга интересов).

Удачно подобранный гардероб поможет своему владельцу не только произвести благоприятное впечатление на окружающих, но и подчеркнет его профессиональные и личные качества.

Голос

Голос – звучащий имидж педагога, его главное орудие труда на уроках, внеклассных занятиях, родительских собраниях.

Голосом – при правильной дикции, интонировании, громкости, выразительности – можно заморозить, влюбить, увлечь, овладеть аудиторией.

А люди, голос которых всегда звучит в громком «ругательном» режиме, сразу отталкивают от себя других.

Оправдывая себя, они заявляют: «Я не кричу, у меня такой голос». На самом деле это тревожный симптом: такое невротическое поведение они часто получают от родителей или от среды своего обитания. Для педагога такая голосовая манера – сигнал о профессиональной непригодности. Над своим звуковым имиджем можно работать, и успешно.



Деловые качества и хорошие манеры

Для имиджа педагога очень важны деловые качества – профессиональная и социальная компетентность, пунктуальность, точность, деловитость.

Щепетильное отношение к чужому времени. Уважение к чужому труду.

Потребность к самообразованию: хронический интерес к научно-методическим новинкам.

В школе никак не обойтись и без хороших манер в разговорах с учащимися, общении с коллегами, родителями школьников и в то же время – без знания делового этикета, соблюдения субординации.

Учителю важно контролировать свои жесты, особенно необходимо избавляться от агрессивных, которые на бессознательном уровне отталкивают детей от личности педагога.

Мимика должна быть только доброжелательной. Наличие ненормативной лексики, жаргонизмов в речи педагога – показатель профнепригодности.

Профессионально не пригоден для образования и воспитания так же курящий, а тем более – пьющий человек.



Силуэт одежды

Главная характеристика строгого стиля - особый силуэт костюма. Исследования психологов показали, что в восприятии большинства людей респектабельный костюм, свидетельствующий о солидном статусе владельца, имеет **силуэт, приближающийся к вытянутому прямоугольнику с подчеркнутыми углами** (это справедливо как для женщин, так и для мужчин). С таким стилем несовместимы, например, свитер (особенно пушистый), мягкие брюки или джинсы, пышные платья с оборками и кружевами. В обыденном сознании подобные элементы, округляющие силуэт, свидетельствуют либо о низком социальном статусе владельца, либо о его принадлежности к "свободной" профессии. Таким образом, поддержанию необходимой дистанции в классе лучше способствует **высокостатусный "прямоугольный" силуэт**. Все элементы одежды должны свидетельствовать об умеренности и уравновешенности.



Семь шагов технологии успешного имиджа педагога

- 1** . Найти свой правильный смысл жизни, поставить планку потребностей;
- 2** . Сделать инвентаризацию своих способностей и возможностей, сделать анализ того, что имеешь и что можешь сам изменить к лучшему;
- 3** . Развивать чувство собственного достоинства и при этом избавиться от заниженной или завышенной самооценки; если надо – избавиться от невротического поведения, которое никогда не сделает вас успешным;
- 4** . Самовоспитание, самоконтроль, самоорганизация, самообразование: хронический интерес к профессиональному росту, к науке и – обязательно – к психологии;
- 5** . Найти методы мотивационной готовности к успеху и самомотивации, радоваться за себя «здесь и теперь», за каждый свой шаг вперед;
- 6** . Развивать позитивное мышление, способность превращать неудачу в успех;
- 7** . Работать над своим духовным содержанием, без соблюдения духовных законов путь к успеху закрыт.

Спасибо
за
внимание

