

**ПРЕЗЕНТАЦИЯ УЧЕБНОГО МАТЕРИАЛА  
ПО ИСТОРИИ ИЗОБРАЗИТЕЛЬНОГО  
ИСКУССТВА**

тема: «Искусство Древней  
Греции.

Вазопись.» 1 класс



Подготовила  
преподаватель  
МБОУДОД ДШИ  
пос.Парковый МО  
Тихорецкий район  
Краснодарского  
края  
Прокофьева Ольга  
Анатольевна

## Чернофигурная вазапись

**Древнегреческая вазапись** — декоративная роспись сосудов, выполненная керамическим способом, т.е. специальными красками с последующим обжигом. Охватывает период с догреческой минойской культуры и вплоть до эллинизма, то есть, начиная с 2500 г. до н. э. и включая последнее столетие, предшествовавшее появлению христианства.

Вазы покрывали черным лаком, белой, пурпуровой, голубой, розовой, красной, желтой и позолотой.

**Древнегреческая вазапись прошла ряд стадий развития:**

- субмикенскую;
- протогеометрический стиль;
- геометрический стиль 9-13 веков до н.э.;
- ковровый стиль 7 века до н.э.;
- чернофигурный стиль;
- краснофигурный стиль от 530 года до начала 5 века до н.э.;
- строгий стиль;
- свободный стиль;
- роскошный стиль и др.

**Чернофигурный** стиль вазописи приходит на смену восточному.

В этот период для росписи используют шликер глубокого черного цвета (глянцевой глиной, ранее ошибочно считавшейся лаком) .

Иногда его дополняют белой и красной краской.

Для вазописи большое значение имеет форма сосуда, на который наносится изображение. Популярность керамических форм варьировала со временем: некоторые сосуды использовались только в определённый период времени, другие выходили из употребления, а третьи претерпевали со временем значительные изменения.

Однако общим являлся принцип нанесения росписи. Созданные гончаром вазы сначала высушивались. Далее подсохшие до состояния сырца сосуды ещё до обжига расписывались вазописцами — в своём большинстве рабами либо нанятыми ремесленниками, которые по сравнению с гончарами занимали более низкое положение в обществе.

Сначала рисунок наносился на вазу инструментом типа кисти. Детали внутри изображения прорисовывались с помощью насечек на шликере. Для проработки деталей часто применялись минеральные краски — красная и белая для орнаментов, элементов одежды, волос, гривы животных, деталей оружия и др.

Оценить конечный результат росписи можно было только после сложного трёхкратного обжига. В процессе обжига глина сосуда приобретала красноватый оттенок, а шликер становился чёрным.





## Самоубийство Аякса. Фрагмент амфоры. Автор: вазописец

**Эксекий**

На амфоре «Самоубийство Аякса» он изобразил героя Троянской войны при подготовке к поступку, а не после него, как обычно это делали прежде. Эксекию удалось отразить чувства и решительность Аякса Великого. Эксекию было также важно отразить достоинство изображённых людей. Если старые вазописцы изображали людей как кукол, а вазописец Амасис сумел сделать их живыми людьми, то Эксекий сделал людей богами и тем самым предвосхитил появление классического искусства. Некоторые искусствоведы почитают Эксекия как первого художника западноевропейской культуры.

Аттическая чернофигурная амфора работы Эксекия



540 г. до н.э.  
50 см.



В центре композиции Посейдон убивает Полиботса, скидывая остров Нисирос на него. Слева Афина бежит к нему, преследуемая вооруженным гигантом. Справа Арес убивает еще одного вооруженного гиганта.

Полиботс (по-английски, не нашла русский вариант) – гигант, сын Урана и Геи. Боролся с Посейдоном в битве между Гигантами и Богами.



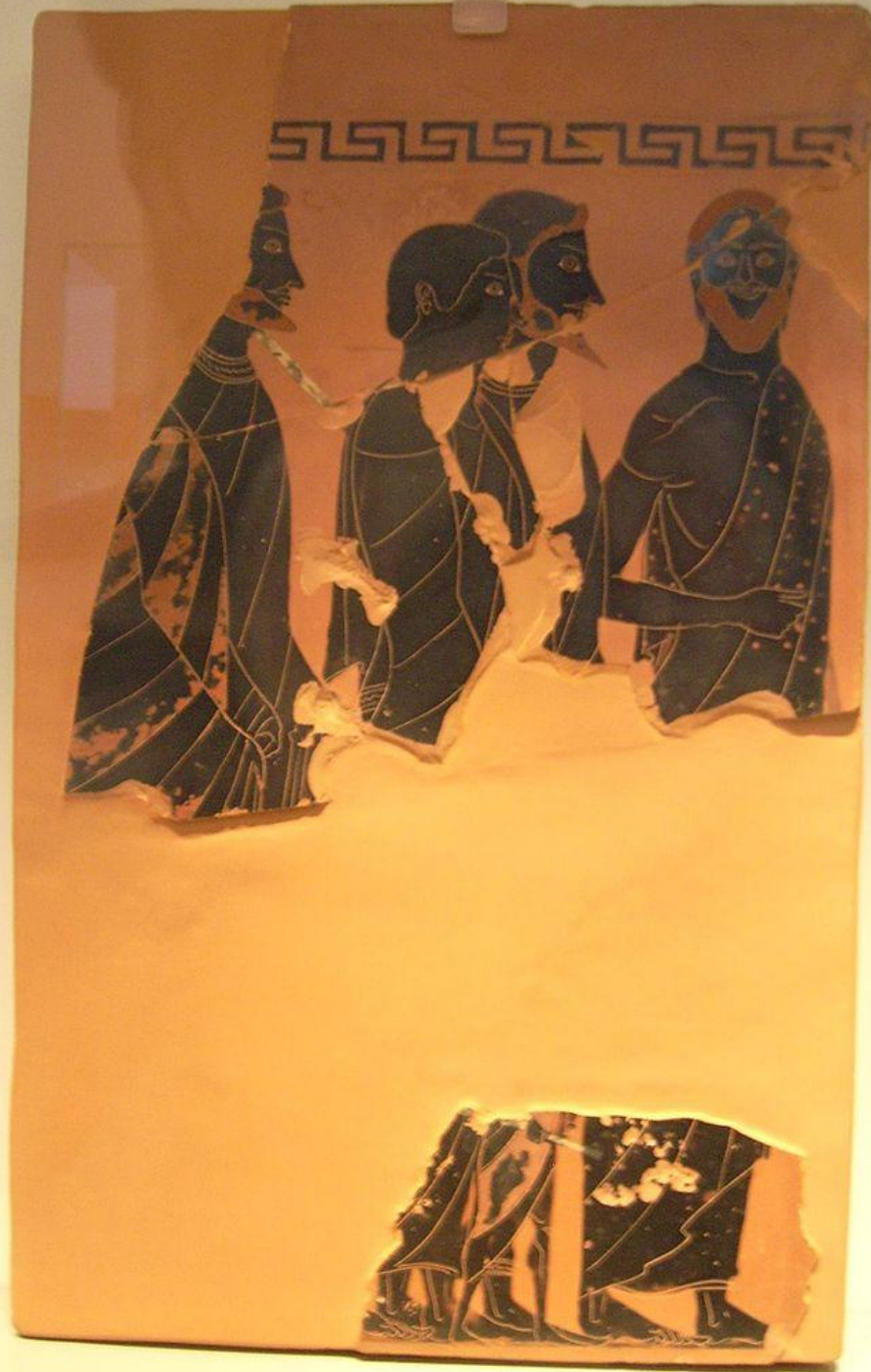


**«Аякс и Ахилл за настольной игрой между боями».**

У этой сцены нет литературного подкрепления: либо такой миф до нас не дошёл, либо она полностью является плодом фантазии художника. Эксекий явно испытывал особый интерес к событиям Троянской войны и в частности к её герою Аяксу.







*Фрагмент чернофигурной погребальной пинаки работы Эксекия.*

**Пинака, пинак** (древнегреч. *πίναξ* — доска, картина) — в Древней Греции таблички из дерева, обожжённой глины, мрамора или бронзы. Они преподносились в дар богам, а также использовались для записей. Пинаки также прикреплялись к стенам гробниц.

Самые известные относятся к VIII и VII вв. до н. э. и в высоту составляют от 30 до 65 см.

**На следующих слайдах представлена вазапись уже не Эксекия.**



## Аттическая чернофигурная амфора

Изображена женщина, зажатая между двумя воинами, возможно, это изображение захвата Елены. Воин сражается с амазонкой, возможно, Гераклом с Андромахой (жена Гектора, в Илиаде). Бедро амазонки и центральная часть тела закутанной фигуры справа отреставрированы.

500 г. до н. э





50 см.

Большая аттическая  
чернофигурная  
амфора

540-525 г.

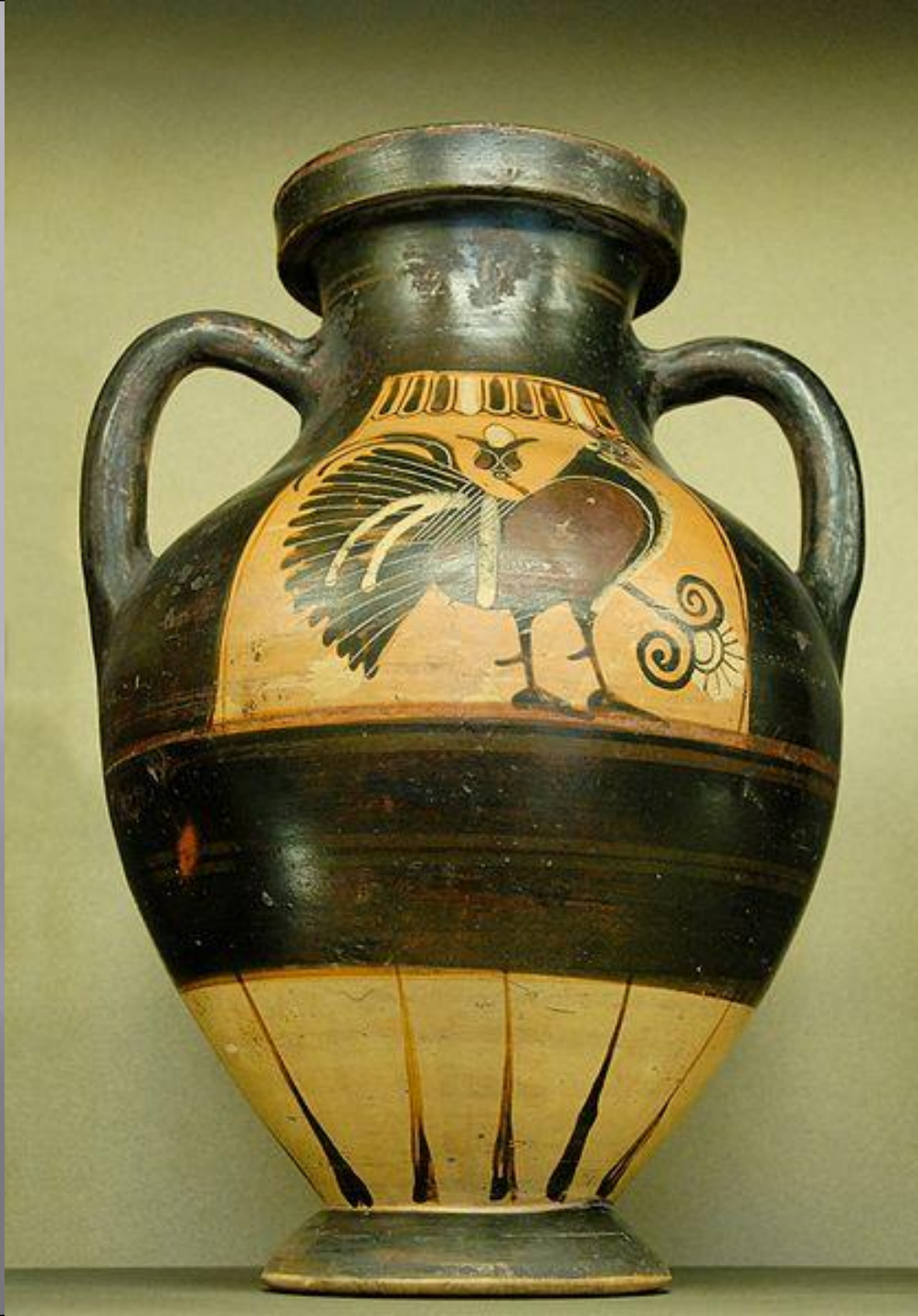
до н. э



Богиня правит квадригой (боевая или спортивная колесница на двух колесах, запряженная в один ряд четверкой коней), в окружении трех слуг. Снизу изображение оленя и двух нападающих львов. Сверху изображение двух обнаженных боксеров (воинов, спортсменов) с двумя слугами.







Изображение петуха на  
коринфской чернофигурной  
амфоре  
Ок. 575—550 гг. до н. э.  
Лувр



Аттическая чернофигурная  
амфора.  
Геракл и Герион около 540 г. до  
н. э.

