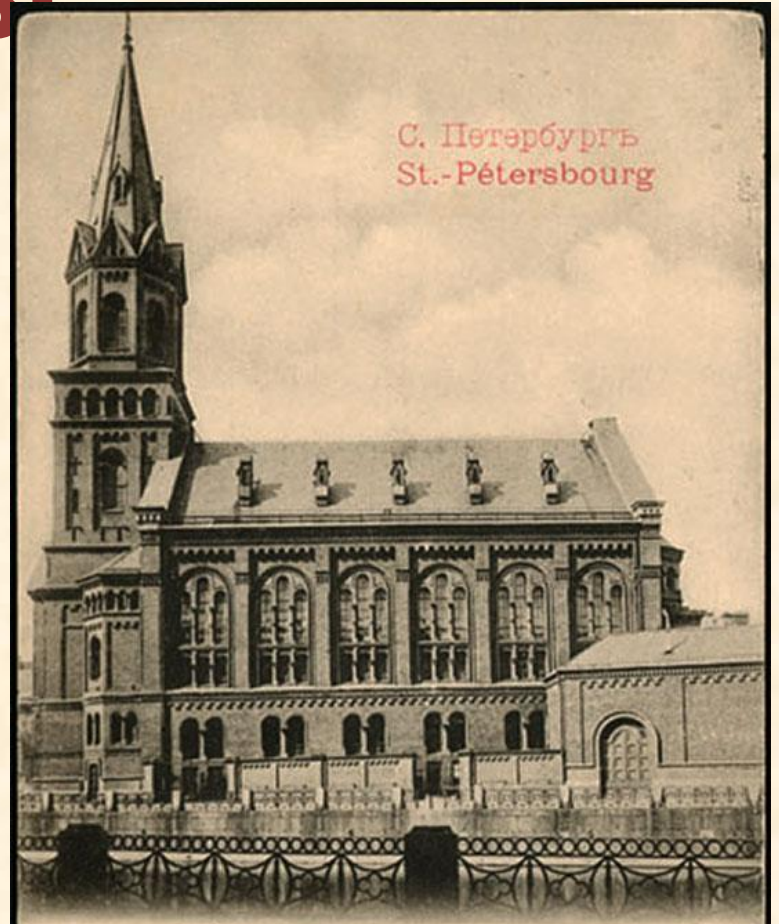


Иноверческие храмы



**С первых лет своего существования
Петербург всегда был
интернациональным и веротерпимым
городом. В начале XX века из каждой
тысячи жителей 73 были лютеранами,
47 — католиками. Значительное
количество составляли немцы,
мусульмане-татары и иудеи. Царское
правительство, понимая важность для
столицы межконфессионального мира,
давало разрешение на отправление
церковных обрядов и строительство
зданий для облегчения деятельности**

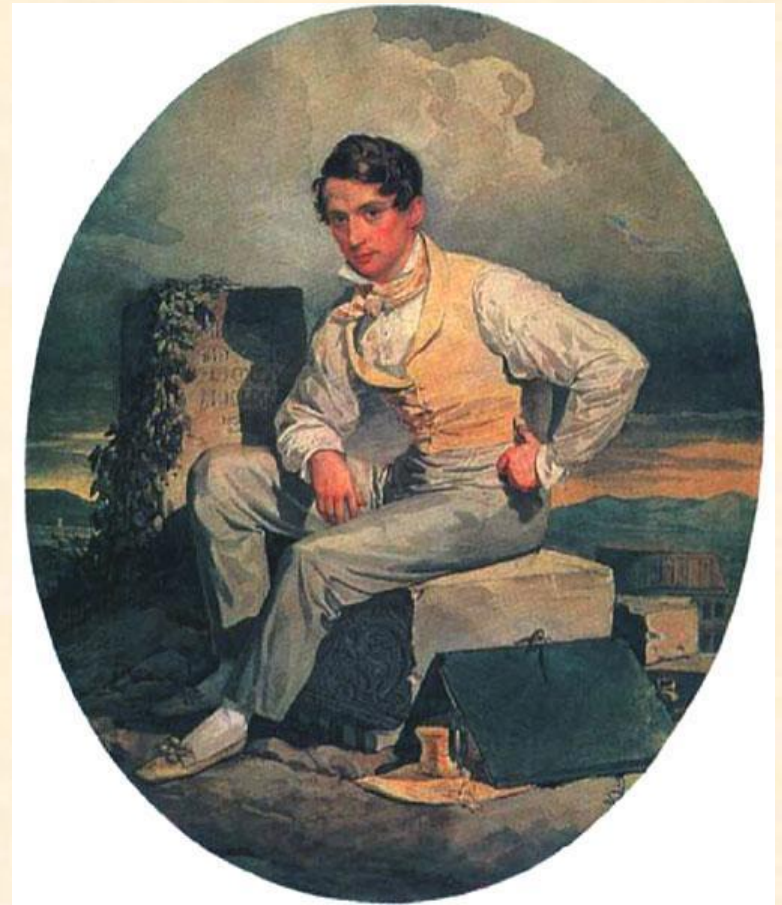


Лютеранская церковь Святых Петра и Павла

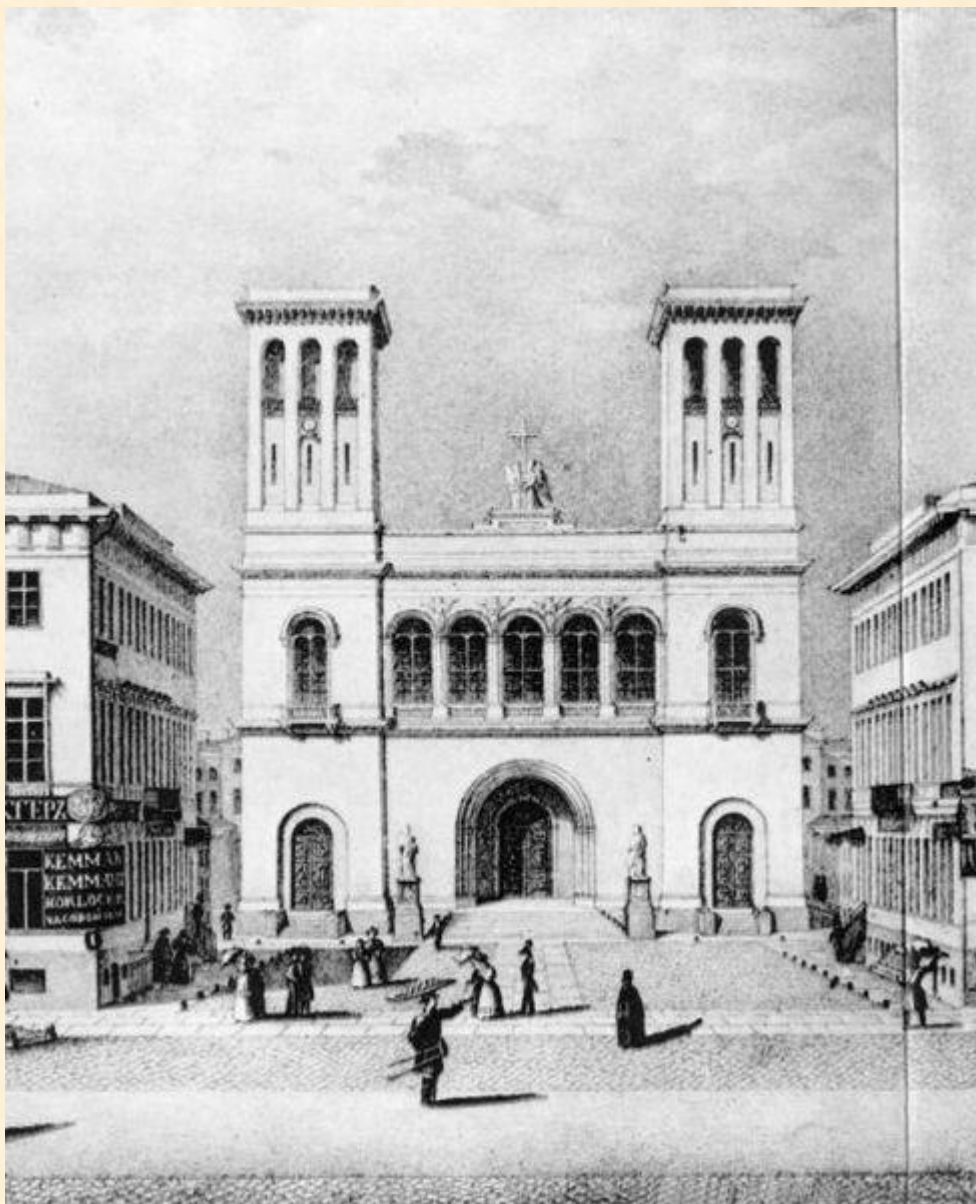
Стиль –
классицизм

М

**Начиная с 1708 года,
немцы наравне с
прочими единоверцами
молились в деревянной
церкви на дворе
адмирала К. И. Крюйса на
берегу Невы. В начале
1832 г., когда церковное
здание обветшало,
община объявила
конкурс на создание
проекта новой церкви.
Лучшей был признан
проект Александра
Брюллова, брата**



**Архитектор
Александр
Брюллов**



В 1938 г. в здании церкви был устроен склад театральных декораций, потом склад овощей. В 1958 г. началась перестройка здания под плавательный бассейн, который



Лютеранск ая церковь Святого Михаила

Стиль –
неоготик
а

**Немецкая община,
возникшая в
1841 году, приобрела
участок, на котором
по проекту инженер-
полковника
К. К. Бульмеринка
был заложен храм,
освящённый 19
декабря 1876. Этот
храм славился
своей акустикой.**



Католическая церковь Святой Екатерины



Храм Святой Екатерины Александрийской — один из старейших католических храмов России. Католический приход святой Екатерины Александрийской был основан в 1716 году; в 1738 году императрица Анна Иоанновна подписала разрешение на возведение католической церкви на Невской перспективе, однако строительство шло с большими проблемами. Первоначальный проект был разработан Пьетро Антонио Трезини, работы начал архитектор Ж. Б. Валлен-Деламотом. Лишь в 1782 году строительство храма было закончено под руководством итальянского архитектора А. Ринальди, последний был старостой

Храм Лурдской Божией Матери



Храм Лурдской Божией Матери построен в 1909 году для нужд французской католической общины. Архитекторы Л. Н. Бенуа и М. М. Перетяткович. Освящен в 1909 году. С 1938 по 1992 годы этот храм оставался единственной действовавшей католической церковью в Санкт-Петербурге. Храм построен в формах романского зодчества с использованием элементов северного модерна. На основном массиве здания покоится тридцатиметровая двухъярусная четырёхгранная башня-копокопья, увенчанная гранёным



Стиль – романский с элементами модерна



Большая Хоральная Синагога

Стиль –

мавритански



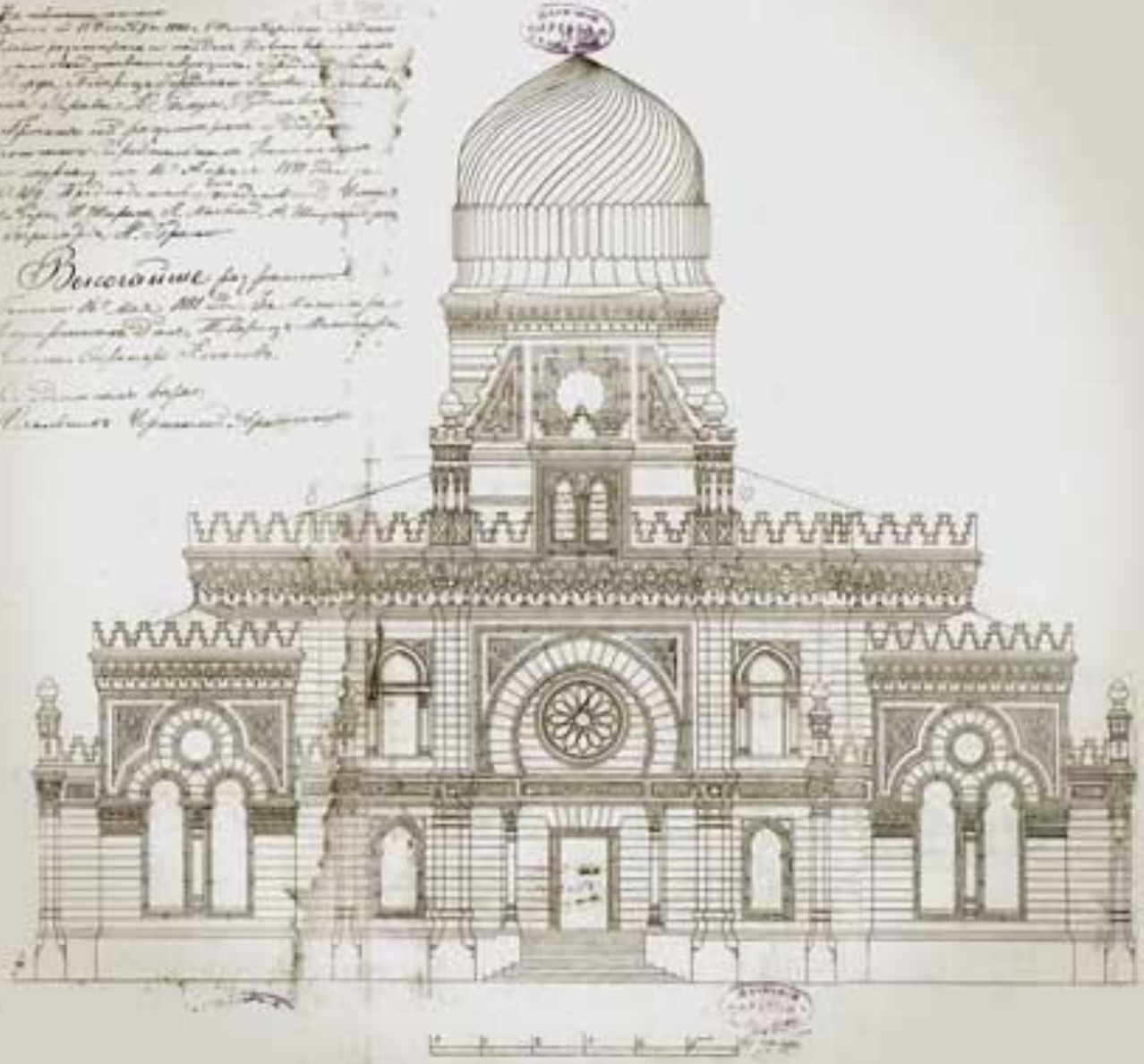
В середине XIX века еврейская община Санкт-Петербурга насчитывала около 10 тысяч человек. У неё было несколько небольших молелен по всему городу, но для удовлетворения религиозных нужд этого было недостаточно. Поэтому, по инициативе общины было начато строительство новой синагоги. Главными спонсорами выступили барон Гинцбург и Поляков, известный меценат. Проект здания выполнили архитекторы Л. И. Бахман и И. И. Шапошников при участии В. В. Стасова и Н. Л. Бенуа. Строительство было завершено в 1893 г. Здание синагоги построено в восточном, мавританском стиле. Вестибюль обладает уникальной акустикой — слова, произнесённые шёпотом, можно услышать на расстоянии более 10

ФАСАДЪ СИНАГОГИ

№. 10111 А-В

Въспомогателна
Синагога в Битоля, Македония, издана
по проектъ на архитекта д-р Иван
Кочевъ, издана в Битоля, 1911 г.
Издание на руския езикъ, издана
въ Спиритъ, 1911 г.
Издание на българския езикъ,
издана в Битоля, 1911 г.
Издание на сръбския езикъ,
издана в Битоля, 1911 г.
Издание на турския езикъ,
издана в Битоля, 1911 г.

Високоше разположен
въ Битоля, Македония, по
проектъ на архитекта д-р Иван
Кочевъ, издана в Битоля,
Македония, 1911 г.







Санкт-Петербургская соборная мечеть



**Памятник
исламской
культуровой
архитектуры. 45
метров в длину,
32 метра в
ширину, высота
главного
купола — 39
метров, высота
минаретов — 48**



Строительство было начато по инициативе ахуна Г. Баязитова и проводилось на средства эмира Бухарского Сеид-Абдул-Ахат-хана, татарских предпринимателей и др. Здание возводилось в 1909—1920 годы по проекту архитектора Н. В. Васильева при участии инженера С. С. Кричинского и архитектора А. И. фон Гогена. В оформлении надписей из Корана участвовал тюрколог



Стиль -



Буддийский храм «Дацан Гунзачойнай»



Представитель Далай-ламы в России Агван Доржиев получил разрешение на строительство храма в столице в 1900 году. Деньги на строительство были пожертвованы Далай-ламой XIII, Агваном Доржиевым, а также собраны буддистами Российской империи. Храм был построен архитектором Г. В. Барановским в соответствии с канонами



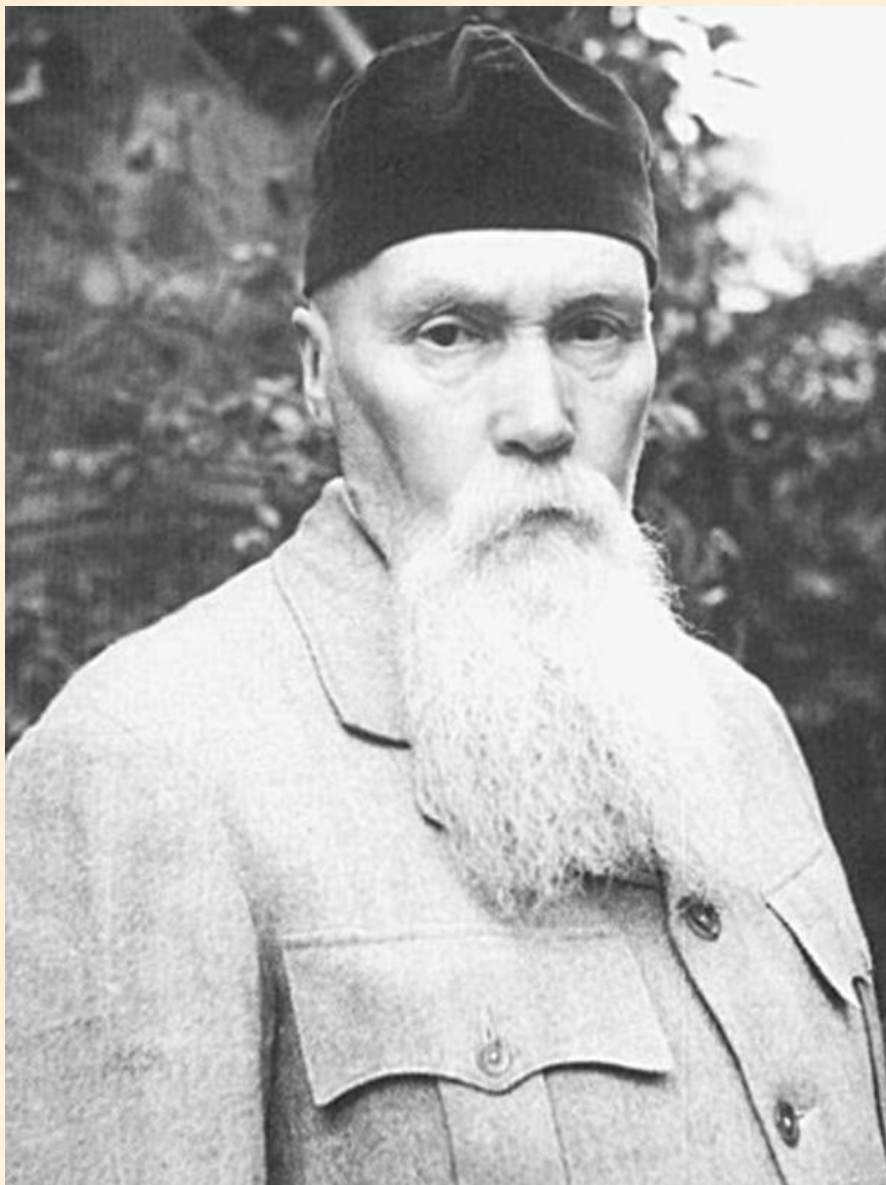
Хамбо Агван-Ловсанъ Доржиевъ.



Г. В. Барановскій.

В архитектурном плане это один из самых дорогих буддийских храмов, построенных в Европе. В то время как в Бурятии возводились деревянные храмы, в лучшем случае — монолитные или кирпичные, дацан в Петербурге построили из колотого гранита. Позолота, сочетание ярких красок, облицовка и сам архитектурный проект в целом потребовали





**Это
монументальное
произведение
искусства
знаменито также
витражами,
изготовленными
известным
художником
Николаем
Рерихом.
Художник**

исобразил на них



