



Детский центр развития «Василёк» это частное дошкольное образовательное учреждение, где малыши не просто проводят время, пока родители заняты на работе, а постоянно развиваются, учатся неординарно мыслить, общаться друг с другом посредством игр.

Легкое оформление в детский центр развития, воспитание, обучение и развитие ребенка - основные принципы ЧДОУ «Василёк».

Резюме

Название: ООО «Детский центр развития «Василёк»

Web: vasilek74.ru

Адрес: 454009, г. Челябинск, ул. Академика Сахарова, 1

Имена и адреса учредителей:

1. Шушарина Дарья Сергеевна, г. Челябинск

2. Кашицына Надежда Ивановна, г. Челябинск

Организационно-правовая форма

предприятия: Общество с Ограниченной (OOO)

Дата создания: 01.12.2012 г.



ЦЕЛЬ ПРОЕКТА

Основная цель центра развития детей – предложить услуги в сфере дополнительного образования детей, а также стать лидером в своем деле, добиться высшего уровня услуг на местном рынке.

Наше предприятие находится на начальном этапе развития, но за небольшой промежуток времени (21 месяцев) проект окупится. Так как спрос на дополнительное образование детей растет, родители все чаще и чаще отдают детей в различные кружки. Предполагается, что ребенка с большой охотой приведут к нам из-за гибкого графика работы, квалифицированных преподавателей и другим причинам.



Маркетинговый план

Для достижения успеха планируется развернуть достаточно широкомасштабную рекламную кампанию с целью привлечения большого количества клиентов, увеличения прибыли.

- ❖ Реклама на телевидении в утреннее время, в промежутке с 7:00 до 8:00 - один раз - в это время возможней всего застать родителей возле экрана, когда они собираются на работу, и включают телевизор "для фона", и один раз с 20:00 до 21:00 - время отдыха родителей.
- ❖ Реклама на радио дважды в час: с 8:00 до 9:00 - обычно это время, когда люди добираются на работу, в транспорте они чаще всего слушают радио, с 13:00 до 14:00 - время обеда, с 18:00 до 19:00 - "дорога домой».
- ❖ Реклама в наиболее популярной еженедельной газете.
- ❖ Реклама на плакатах в автобусах.
- ❖ Реклама на рекламных щитах на ул. Братьев Кашириных.

Организационный план

Оценим затраты на эту процедуру:

1. Плата собственно за саму лицензию (она не столь и велика и составит от 1000 до 2500 руб.);

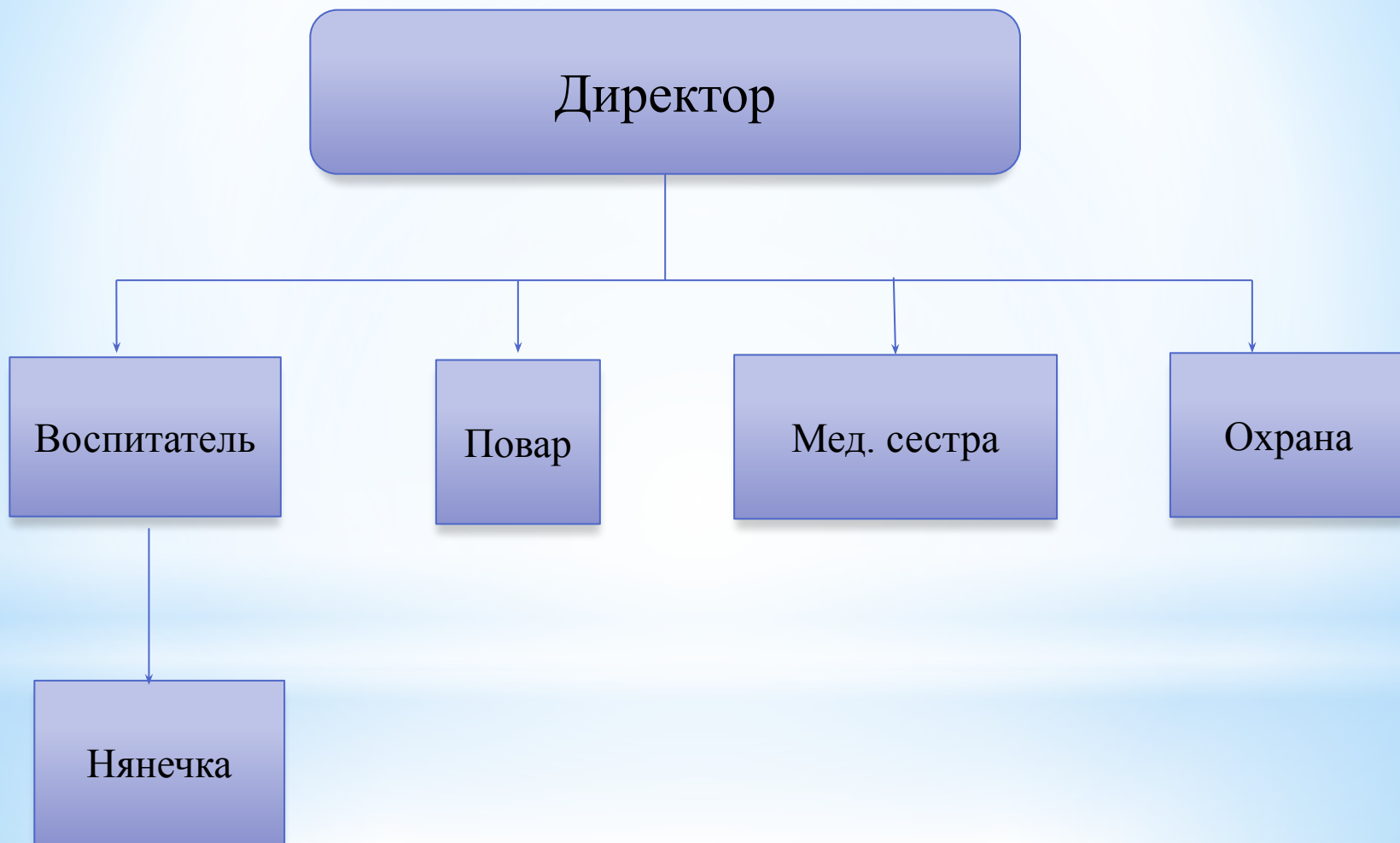
2. Оплата услуг, сопутствующих лицензированию:

- заключение СЭС (чтобы его получить необходимо иметь отремонтированное помещение и полностью сформированную материально техническую базу детского сада и выполнить ряд исследований по назначению СЭС по непредсказуемому никем списку из серии: замеры освещенности, замеры радиации, анализ воды из кранов сада и т.п. что обойдется в районе 30000 руб.);
- заключение Противопожарной службы (выдается бесплатно, но при условии всех выполненных противопожарных требований включая: пожарную сигнализацию; договор на обслуживание пожарной сигнализации - 1500 руб. в месяц, оснащение его огнетушителями - 5000 руб.).

Итого: около 39 000 руб.

Должность	Стоимость 1 раб. часа	Кол-во дней в мес.	Кол-во чел.	Оклад (руб.)
Директор (бухгалтер)	170 руб.	25	1	38250
Воспитатель (уч. искусства)	130 руб.	22	1	25740
Воспитатель (уч. нач. классов)	140 руб.	22	1	27720
Нянячка	110 руб.	22	2	26620
Повар	80 руб.	22	2	15840
Охранник	60 руб.	15	2	10800
Мед. сестра	130 руб.	22	1	22880

Структура организации персонала



Режим дня

Возраст 3-4 года

8.00 – 8.30 – прием детей, зарядка

8.30 – 9.00 – завтрак

9.00 – 10.00 – введение в иностранный язык

10.00 – 11.00 – прогулка

11.00 – 12.00 – творческие занятия (музыка, рисование)

12.00 – 13.00 – обед

13.00 – 15.00 – сон

15.00 – 15.30 – полдник

15.30 – 16.30 – занятия в танцевальном классе, хореография

16.30 – 17.30 – игровая деятельность

17.30 – 19.00 - прогулка, встреча с родителями.



Возраст 5-7 лет

8.00 – 8.30 – прием детей, зарядка

8.30 – 9.00 – завтрак

9.00 – 10.00 – культура речи

10.00 – 11.00 – прогулка

11.00 – 12.00 – ОБЖ

12.00 – 13.00 – обед

13.00 – 14.00 – сон

14.00 – 15.00 – иностранный язык

15.00 – 15.30 – полдник

16.00 – 17.00 – занятия в танцевальном классе, хореография

17.00 – 18.00 – психологические тренинги



© ProkatVsego.com.ua



Производственный план

Будут оборудованы места:

1. для развивающих занятий и свободных игр (игрушки, канцелярия, методические пособия, детская мебель и оборудование); плюс рабочее место с музыкальным инструментом, игрушки и оборудование для физических занятий и подвижных игр;
2. для сна (кровати, постельное белье не менее чем 2 комплекта на ребенка),
3. для хранения верхней и сменной одежды (индивидуальные шкафчики, детские диванчики),
4. для приема пищи (посуда, приборы, мебель);
5. для санитарно-гигиенических процедур (горшки и/или унитазы, полотенца, хозяйственные принадлежности).

Кроме того, в саду будут оборудованы рабочие места с целью сопровождения детей:

- столовая (посуда для приготовления пищи, бытовая техника, мебель, и пр.);
- медицинский кабинет (мебель, специальная мебель и мед. оборудование, медикаменты и приборы, холодильник, спецодежда и пр.)

Поставщики:

- 1. ООО ПК «РиалТорг».** Адрес: 454071, Челябинская обл., г. Челябинск, ул. Бажова, дом № 91, оф. 24. Т/ф. 772-75-87.
E-mail: ooo_rialtorg@mail.ru
- 2. ООО ПК «Мебельные технологии».** Адрес: 454081 г. Челябинск, ул. Механическая, д. 14 офис 301 (отдел продаж). Тел/факс: (351) 218-92-88, (351) 218-92-86
- 3. ООО «Мебель Капитал».** Адрес: 624090, Свердловская область, г. Верхняя Пышма, ул. Парковая, 2а. Тел.: (343) 2873606
- 4. ООО «СуперСтрой».** Адрес: 454000 г. Челябинск, ул. Чичерина, 22.
- 5. Закуп бытовой техники произведен в магазинах Эльдорадо г. Челябинск**

Питание

Основа правильного питания в детских садах — это нормы, которые утверждены постановлением правительства РФ. Причем для разных возрастных групп — нормы свои. Если вашему малышу от 1 года до 3 лет, в сутки ему необходимо в среднем 53 г белка, 53 г жиров и 212 г углеводов, а с 3 лет до 6 лет — соответственно 68 г, 68 г и 272 г.

Медработники в детском учреждении составляют меню, учитывая нормы питания. Ребенок должен получать в день определенное количество мяса, масла, кефира, фруктов и так далее.

В любом детском саду есть бракеражный журнал (прошнурованный, с печатью), где фиксируются многие показатели: что каждый день дети получают на завтрак, на обед, на полдник, объем, качество. Потребление каждого вида продукта должно соответствовать норме.

Анализ рисков

Вид риска	Компенсирующее воздействие
Уникальность проекта	Поиск нового уникального преимущества
Увеличение затрат из-за инфляции	Снижение чистой прибыли
Появление альтернативной услуги	Затраты на рекламу, снижение цен, модернизация услуги, разработка новой услуги
Снижение цен конкурентами на основе эффективной политики в области затрат	Изменение политики управления затратами, снижение цен
Рост налогов	Изменение структуры затрат, лоббирование проекта
Снижение платежеспособности потребителей	Переориентация на другой сегмент рынка, снижение затрат
Отсутствие квалифицированных работников	Затраты на обучение

Вид риска	Компенсирующее воздействие
Угроза забастовки	Затраты на содержание персонала
Уровень оплаты труда	Затраты на более высокую заработную плату
Социальная инфраструктура	Затраты на содержание социально инфраструктуры



Финансовый план

Стоимость месячного абонемента 15 000 (в т. ч. 133 руб. – одно занятие с педагогом + 110 руб. питание).

Постоянные расходы:

Аренда 120000 руб.\мес.

З\п 221110 руб.

Налог с заработной платы $221110 * 0,13 = 28744$

Коммунальные платежи 11690 руб.

Затраты на питание 88000 руб. ($110 \text{руб} * 40 \text{чел} * 22 \text{дня}$)

Хозяйственные расходы 10000 руб.

Налог на прибыль 24091 руб.

Налог на имущество организации 21768 руб.



Разовые расходы

Закуп инвентаря 989463 руб.

Лицензия 2500 руб.

СЭС 30000 руб.

Противопожарная безопасность 6500 руб.

Реклама 45000 руб.

Ремонт 500000 руб.



Ежемесячная выручка рассчитывается исходя из стоимости абонеента (15000 руб. за 1 чел) и вычета из него арендной платы, расходов на оплату труда, коммунальных платежей, питания, хозяйственных расходов и налоговых платежей:

$$15000 \cdot 40 - 120000 - 221110 - 11690 - 88000 - 10000 - (28744 + 2409 + 21682 + 21768) = 74597 \text{ руб.}$$

Налоговые платежи:

НДС не уплачивается, т.к. наша организация оказывает услуги по содержанию детей в детском дошкольном учреждении, проведению занятий с несовершеннолетними в кружках, классах и студиях.

Налог на PR: 2% от прибыли уплачивается в федеральный бюджет (2409руб.), 18% - в бюджет субъекта РФ(21682руб.)

Налог на имущество организации (на инвентарь) – 2,2% = 21768 руб.

Итого на открытие Детского центра развития «Василек» нам необходимо 1'567'463 руб., что составляет сумму единовременных расходов, арендной платы и питания на первый месяц.

Планируемый период окупаемости = 21 месяцев



Нормативная база

1. ФЗ № 3266 – 1 «Об образовании»
2. ФЗ № 124 « Об основных гарантиях прав ребенка в РФ»
3. Приказ №393 Минобразования "О концепции модернизации Российского образования на период до 2010 года»
4. Приказ №241 Минздрава "Об утверждении медицинской карты ребенка для образовательных учреждений»
5. Постановление правительства РФ №666 "Об утверждении типового положения о ДОУ»
6. СанПиН 2.4.1.2660-10 "Санитарно-эпидемиологические требования к устройству, содержанию и организации режима работы в дошкольных организациях».
7. Письмо Минобразования РФ №89/34-16 "О реализации права дошкольных образовательных учреждений на выбор программ и педагогических технологий»
8. Письмо Минобразования РФ №58-М "О реализации прав детей при приеме в дошкольные и общеобразовательные учреждения»
9. Письмо Минобразования РФ №65/23-16 "О гигиенических требованиях к максимальной нагрузке на детей дошкольного возраста в организованных формах обучения»
10. Международная конвенция о правах ребенка.
11. Семейный кодекс.

Спасибо за внимание!

