

# **Взаимодействие речевого и познавательного развития дошкольника**



**Учитель-логопед:  
Павлюченко Н. В.**

**Речь – яркий показатель развития ребенка**



**Обдумай то, о чем говоришь, даже когда шутишь.**

*Уйгур.*

**Речь – великая сила: она убеждает, обращает, принуждает.**

*Р. Эмертон.*



# Значение речи в психическом развитии ребенка

**Речь** - это прежде всего психический процесс.



Это «**инструмент**» - которым должен овладеть ребенок в определенные сроки его развития.

**Речь** открывает возможность действовать.

Любое нарушение речи, может изменять и общее функционирование психических процессов (восприятия, внимания, мышления, памяти) .

**Вопрос:**



Какой бы вы хотели видеть  
речь ребенка к моменту  
поступления в школу?

**Речь**

**Чистая**

**Богатая**

**Логичная**

**Понятная**

**Грамотная**

**Осмысленная**

**Выразительная**

**Последовательная**



# С какими проблемами в речевом развитии встречаемся?

- Недостаточный словарный запас.
- Речь односложная, состоящая из одних простых предложений.
- Слова – «паразиты», нелитературные слова и выражения.
- Неспособность построить сюжетный или описательный рассказ на предложенную тему (не могут логически объяснить).
- Речь не выразительна (не могут выделять главные слова).
- Плохая дикция.
- Нарушено звукопроизношение.



## **Факторы, влияющие на речевую функцию:**

- **Ухудшение состояния здоровья детей;**



- **Существенное сужение объема «живого» общения родителей и детей;**

- **Глобальное снижение уровня речевой культуры в обществе;**

- **Дисбаланс семейного воспитания в вопросах развития речи, что проявляется либо в его необоснованной интенсификации (стремление к раннему обучению письменной речи в ущерб устной), либо в равнодушном к нему отношении.**

# В дошкольном учреждении созданы условия для развития речи детей в общении со взрослыми и сверстниками



- уделяют специальное внимание развитию у детей понимания речи, упражняя детей в выполнении словесной инструкции
- приобщают детей к культуре чтения художественной литературы

## Сотрудники

- задают детям образцы правильной литературной речи
- обеспечивают детям условия для обогащения их словаря с учетом возрастных особенностей
- развивают у детей связную речь с учетом их возрастных особенностей
- создают условия для овладения детьми грамматическим строем речи





Деление предложения  
на слова

Деление слова на слоги

**ФУНКЦИИ ЯЗЫКОВОГО АНАЛИЗА**  
включает следующие умения

Умение выделять все  
звуки в словах

Устанавливать  
последовательность  
звуков в слове

Ясное выражение своих мыслей, связь различных фактов в единое целое

Использование в речи эпитетов, подбирать метафоры

Точный подбор слов

**Лексическая сторона речи  
(словарный запас)**

Употребление сложных слов

Употребление сложных слов

Дифференцированное обозначение предметов

Использование слов и фраз с переносным значением

# Грамматическая сторона речи.

Согласование  
существительных с  
прилагательными в  
роде, числе, падеже

Согласование  
существительных с  
числительными

**Навыки  
словоизменения**

Изменение  
существительных  
по падежам и  
числам

Правильное  
употребление  
глаголов

Употребление  
различных  
предлогов

# **Навыки словообразования**

**образовывать название детенышей  
животных**

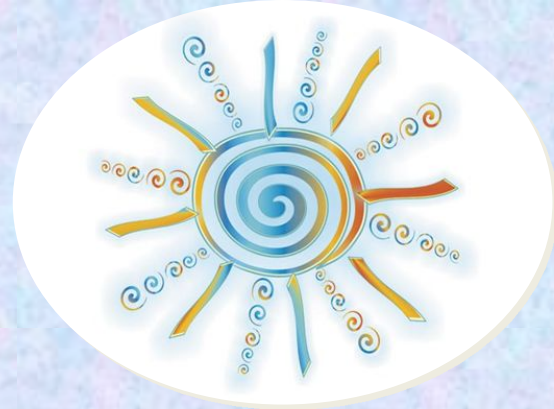
**образовывать относительные и  
притяжательные прилагательные**

**образовывать слова с помощью  
уменьшительно-ласкательных и  
увеличительных суффиксов**

**образовывать глаголы с помощью  
приставок**

**прилагательные от существительных**

# Связная речь



- свободно общаться с взрослыми и сверстниками;
- поддерживать разговор на темы, доступные возрасту;
- рассказывать о пережитых событиях;
- пересказывать содержание сказки, рассказа;
- описывать окружающие предметы;
- раскрывать содержание картины, некоторых явлениях окружающей действительности.



# Основные формы познавательно-речевого развития



Досуг



Общение



Игры

Труд



# Рекомендации родителям для речевого развития детей в домашних условиях

«Что делают животные?»

«Объясни фразу»

«Назови блюдо»

«Рыба, птица, животное»

**Игры**

«Назови наоборот»

«Веселый счет»

«Кузовок»

«Что (кто) бывает зеленым (веселым, грустным, быстрым ...)?»

«Вкусные словечки»

Пение.  
Стихотворение-  
рифмование

Учебно-игровые  
ситуации

Развитие речи через  
использование СМИ





## **Согласно ст.18 Закона РФ об образовании**

**п.1: «Родители являются первыми педагогами. Они обязаны заложить основы физического, нравственного и интеллектуального развития личности ребенка в раннем детском возрасте.»**

**п. 2: «Для воспитания детей дошкольного возраста, охраны и укрепления их физического и психического здоровья, развития индивидуальных способностей и необходимой коррекции нарушений развития этих детей в помощь семье действует сеть дошкольных учреждений.»**



**Успехов Вам и  
Вашим детям!!!**