

Негосударственное образовательное учреждение высшего  
профессионального образования

**МОСКОВСКИЙ ПСИХОЛОГО-СОЦИАЛЬНЫЙ УНИВЕРСИТЕТ**

Факультет логопедии  
Выпускная квалификационная работа  
по специальности 050715.65 «Логопедия»  
на тему:

**«Формирование экспрессивной речи у детей младшего  
дошкольного возраста с задержкой речевого развития»**

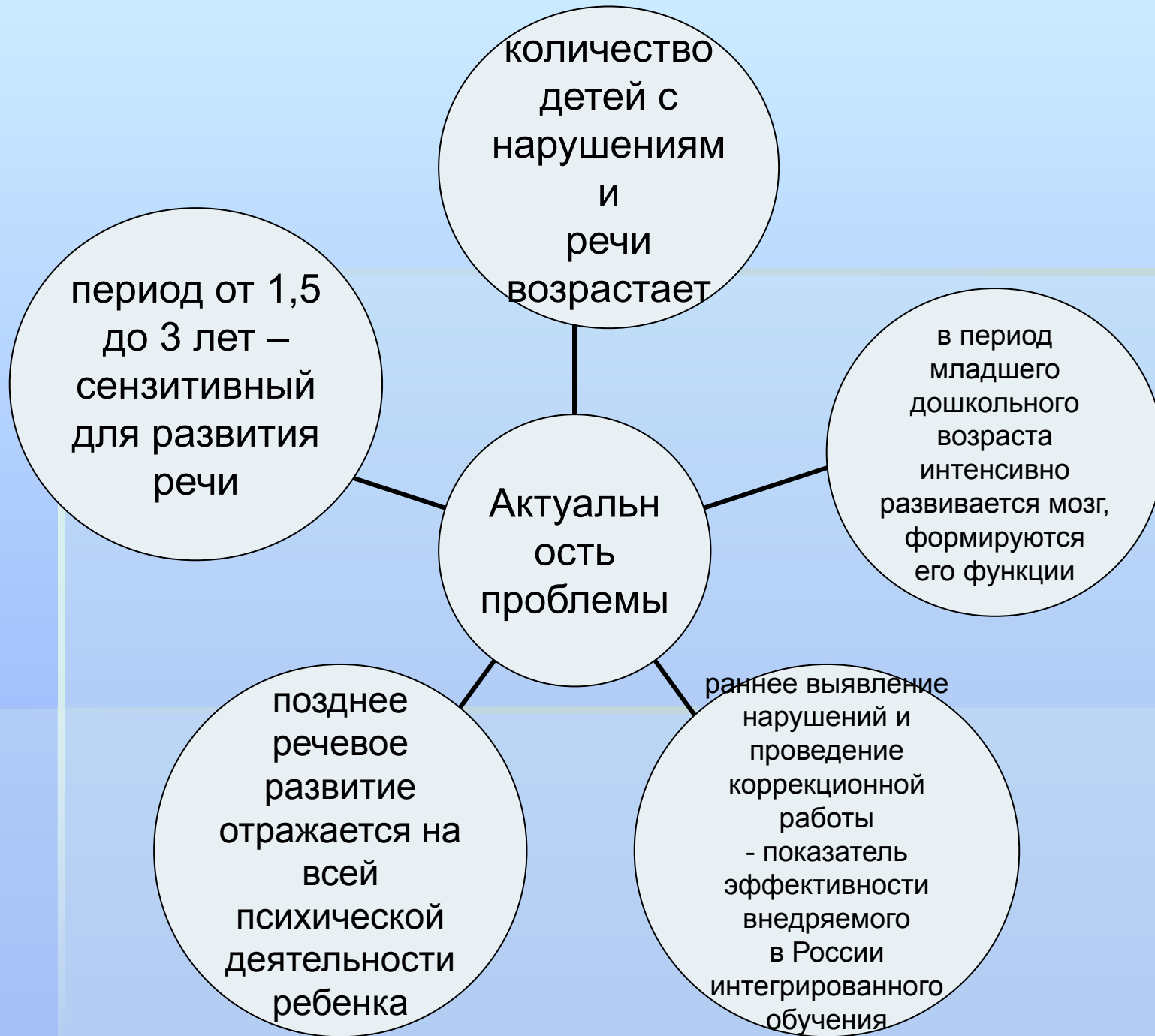
Выполнила: студентка группы 09ЛЗУ/41

**Могилёва Яна Александровна**

Научный руководитель: старший преподаватель  
кафедры социальной психологии  
и коррекционной педагогики

**Федина Наталья Александровна**

Москва, 2013 г.



Цель исследования:

изучение экспрессивной речи детей младшего дошкольного возраста с задержкой речевого развития и определение эффективных средств для ее формирования

Объект исследования:

особенности экспрессивной речи у детей младшего дошкольного возраста с задержкой речевого развития

Предмет исследования:

процесс формирования экспрессивной речи у детей младшего дошкольного возраста с задержкой речевого развития

Гипотеза:

специально-организованная коррекционно-логопедическая работа способствует развитию экспрессивной речи у детей младшего дошкольного возраста с задержкой речевого развития до уровня, приближенного к возрастной норме

## Задачи исследования:

```
graph TD; A[Задачи исследования:] --- B[провести анализ психолого-педагогической литературы по теме]; A --- C[выявить уровень развития экспрессивной речи у детей с задержкой речевого развития и с нормальным речевым развитием с помощью специально подобранных методик]; A --- D[провести экспериментальное обучение детей с задержкой речевого развития и определить эффективность разработанных методов коррекции]; A --- E[проанализировать результаты проведенного экспериментального исследования];
```

провести анализ психолого-педагогической литературы по теме

выявить уровень развития экспрессивной речи у детей с задержкой речевого развития и с нормальным речевым развитием с помощью специально подобранных методик

провести экспериментальное обучение детей с задержкой речевого развития и определить эффективность разработанных методов коррекции

проанализировать результаты проведенного экспериментального исследования

# ОСОБЕННОСТИ РАЗВИТИЯ ДЕТЕЙ МЛАДШЕГО ДОШКОЛЬНОГО ВОЗРАСТА (2-4 ГОДА)

- Ведущей деятельностью выступает предметно-орудийная деятельность, переходящая к 3-4 годам в предметно-действенное сотрудничество.
- Общение – ситуативно-деловое в процессе совместной деятельности со взрослыми. Общение со сверстником в этот период переходит этапы от интереса и внимания друг к другу (эмоциональное), через привлечение внимания и демонстрацию умений, к полной сформированности.
- Сознание ребенка характеризуется единством между сенсорными и моторными функциями – все, что он видит, он хочет потрогать руками. В период восприятия предметов чаще и ярче всего проявляются эмоции.
- Ребенок активно овладевает средством общения – речью – так как возрастающий интерес к предметам и действиям с ними побуждает ребенка постоянно обращаться ко взрослым (Что это?).

Овладение речью является центральной линией развития ребенка этого возраста. Речь должна стать средством мышления и овладения своим поведением.

# Направления сформированности экспрессивной речи у детей к 4 годам:

- дети охотно вступают в общение даже с посторонними людьми
- словарный запас достигает 1500-2000 слов
- дети интенсивно овладевают грамматическим строем речи, но грамматические ошибки еще случаются
- дети все чаще правильно произносят трудные для усвоения звуки, слова с различной слоговой структурой
- дети не всегда могут управлять своим голосовым аппаратом (менять громкость, высоту голоса, темп речи), но правильно передают интонацию

## **Задержка речевого развития – это отставание от возрастной нормы речевого развития в возрасте до 4 лет.**

- Дети с задержкой речевого развития овладевают навыками экспрессивной речи так же, как и другие дети, однако возрастные рамки значительно сдвинуты.
- Задержка в развитии речи отражается на формировании всей психики ребенка. Она затрудняет общение ребенка с окружающими, препятствует правильному формированию познавательных процессов, влияет на эмоционально-волевую сферу.
- При задержке речевого развития отмечается позднее начало речи, скудный запас слов, аграмматизм, дефекты произношения и фонемообразования.

**Экспериментальное  
исследование  
проводилось на базе  
МБДОУ д/с № 135 «Радужный» г.  
Брянска.**



**Цель констатирующего этапа  
исследования – изучение  
экспрессивной речи детей  
младшего дошкольного возраста  
с нормальным развитием и с  
задержкой речевого развития.**

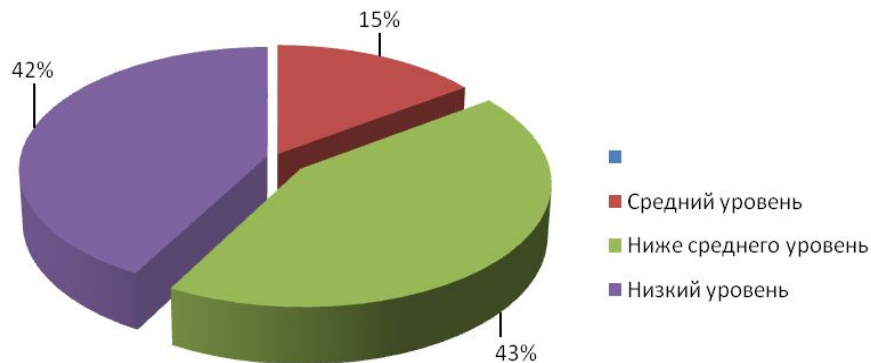


**Разработанный нами комплекс методик,  
определяющих уровень развития экспрессивной речи у  
детей младшего дошкольного возраста, направлен на:**

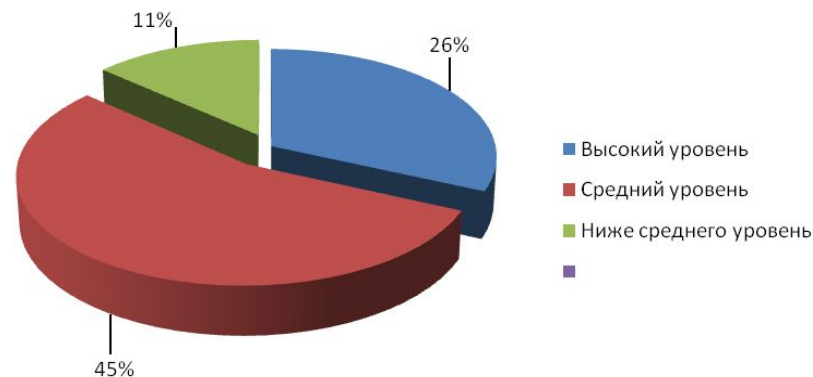
- обследование возможности речевого общения (диалога) (методика И.Д. Коненковой)
- определение уровня активного словарного запаса детей (методика Е.А. Стребелевой)
- определение объема и типов предложений (методика М. Г. Борисенко, Н.А. Лукиной)
- выявление состояния грамматического строя речи, словообразовательных навыков (методика О.И. Сюбаевой)
- выявление слоговой структуры слова (методика Е.А. Стребелевой, О.Е. Громовой, Г.Н. Соломатиной)
- выявление состояния звукопроизношения (методика О. Е. Громовой, Г.Н. Соломатиной)

**В ходе исследования было отмечено, что высокий уровень развития экспрессивной речи не был выявлен ни у одного ребенка с задержкой речевого развития, что составило 0%, низкий уровень показали 4 ребенка (42%), ниже среднего уровня показали 4 ребенка (43%), средний уровень – у одного ребенка (15%).**

**Экспериментальная группа**



**Сравнительная группа**



**У обследуемых детей с задержкой речевого развития имеются множественные ошибки в звукопроизношении, слоговая структура слова сокращена, беден словарный запас, фразовая речь состоит из двух слов, часто – аморфных, лепетных существительных, грамматические формы в речи дети или не используют или только начинают использовать. Отмечен низкий уровень активности в общении со взрослыми, сверстниками; присутствие невербальных способов общения (жесты, показ предмета).**

**Цель формирующего этапа эксперимента – разработка и проведение системы занятий и дидактических игр, направленных на формирование экспрессивной речи детей младшего дошкольного возраста с задержкой речевого развития и определение эффективных средств для ее формирования.**

Основные направления коррекционного воздействия:

совершенствование у детей речевого общения (диалога)

уточнение, обобщение, расширение значения слов в процессе наблюдения за языковыми явлениями (словоизм-е, словообраз-е)

обогащение словаря детей в процессе ознакомления с окружающим миром

формирование грамматической правильности речи

совершенствование звукопроизношения

формирование предпосылок связной речи у детей в ходе специальных занятий и активизация ее в повседневной жизни

# Структура коррекционного процесса

1 этап

установление с  
детьми  
личностного  
эмоционального  
контакта и делового  
сотрудничества

обследование детей

2 этап

разработка  
содержания  
коррекционно-  
логопедической  
работы

проведение  
занятий

3 этап

обследование детей

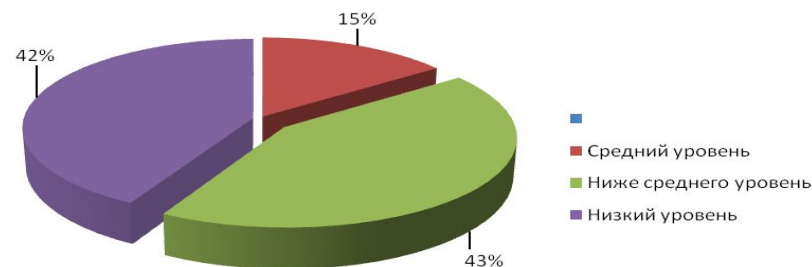
подведение итогов

## Цель контрольного этапа эксперимента – определение эффективности проведенной работы по формированию экспрессивной речи у детей младшего дошкольного возраста с задержкой речевого развития.

Итоговые данные показывают, что большая часть младших дошкольников экспериментальной группы после проведенной коррекционно-логопедической работы имеют ниже среднего уровень развития экспрессивной речи – 41% и средний уровень – 41%, высокий уровень не достиг ни один дошкольник с задержкой речевого развития, что составило 0%, а низкий уровень составил 18% - этот показатель до проведенной работы составлял 42%.

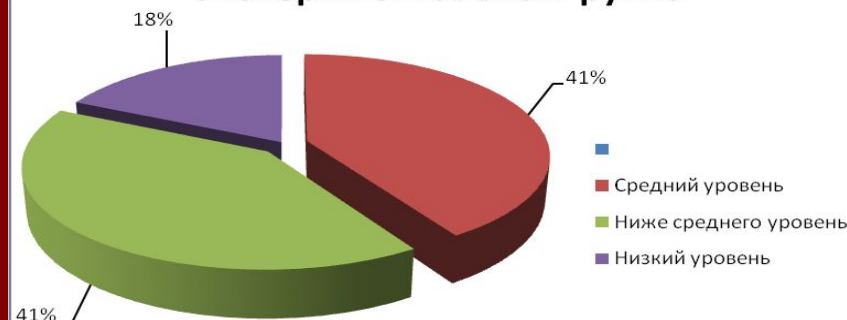
У детей с задержкой речевого развития значительно повысились показатели развития экспрессивной речи: дети стали проявлять активность при общении, строить фразу из 2-3 и более слов, увеличилось количество слов, означающих действия и признаки предметов в активном словаре, грамматический строй речи начал формироваться – дети стали допускать меньше ошибок в образовании падежных форм, реже пропускать предлоги. Однако значительно отстает звукопроизношение и оформление слоговой структуры слова.

Экспериментальная группа



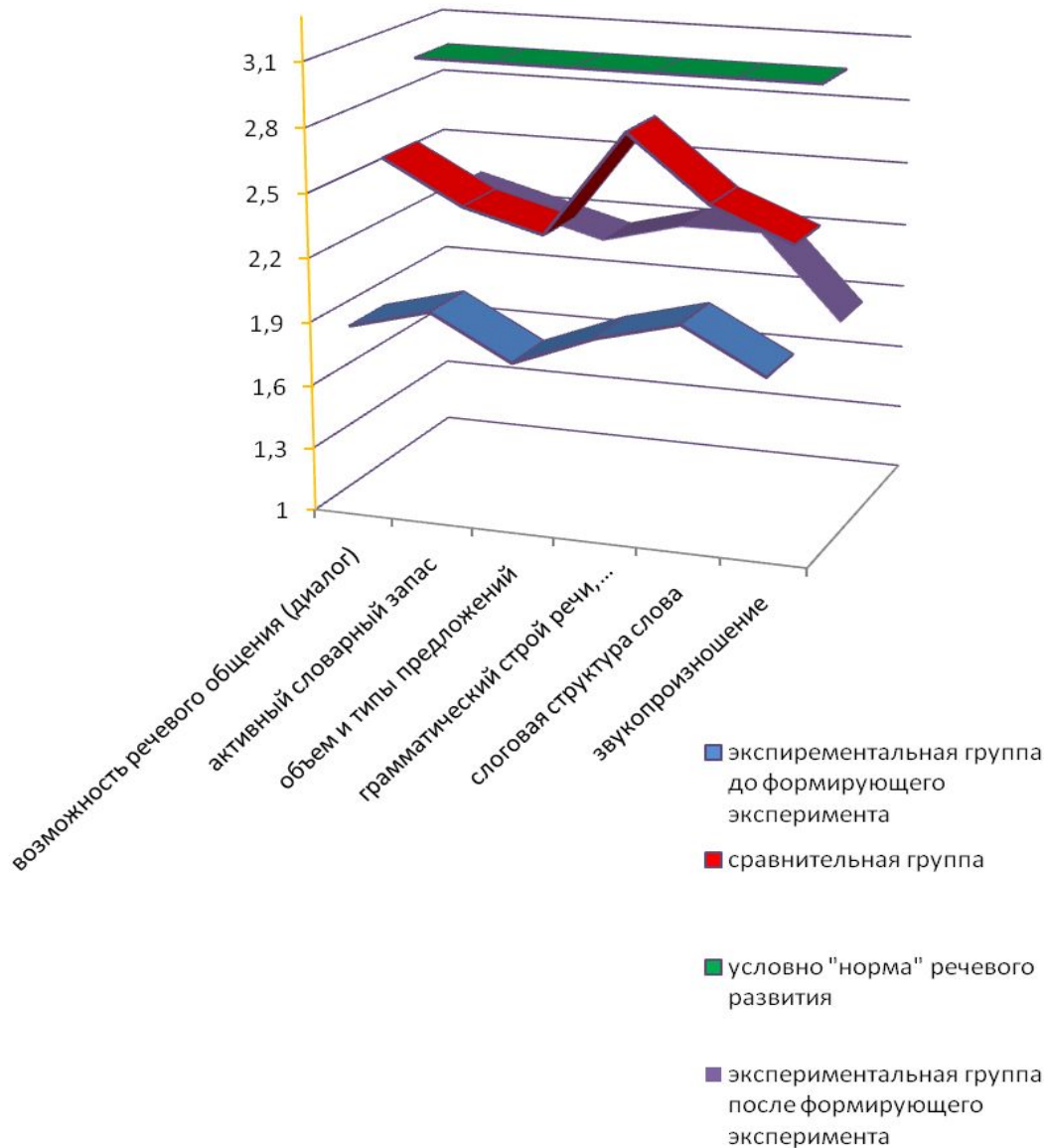
до формирующего эксперимента

Экспериментальная группа



после формирующего эксперимента

Используя «Показатели нервно-психического развития детей» (М. Н. Аксарина, К. П. Печора) и «Схему нормального развития детской речи» (по А.Н. Гвоздеву) мы составили график «**Возрастные показатели речевого развития обследуемых детей**»



У детей экспериментальной группы видна положительная динамика в формировании экспрессивной речи, показатели приближены к значениям сравнительной группы.



**Таким образом, гипотеза о том, что специально-организованная коррекционно-логопедическая работа способствует развитию экспрессивной речи у детей младшего дошкольного возраста с задержкой речевого развития до уровня, приближенного к возрастной норме, экспериментально доказана.**

