

РАСЧЁТ ПОСТРОЕНИЯ ПЕДТЕЖА ПЛАТЬЯ



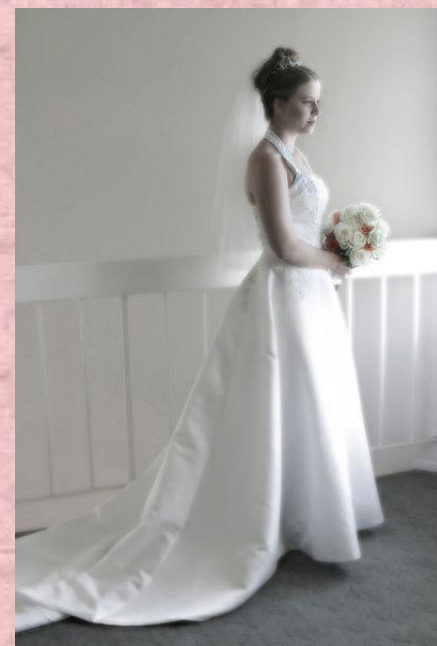
Учитель технологии: **Жигота Ольга Ивановна**

МОУ СОШ №1

ст. Староминская Краснодарский край

Разновидности платьев

Коктельное Дневное Вечернее Свадебное



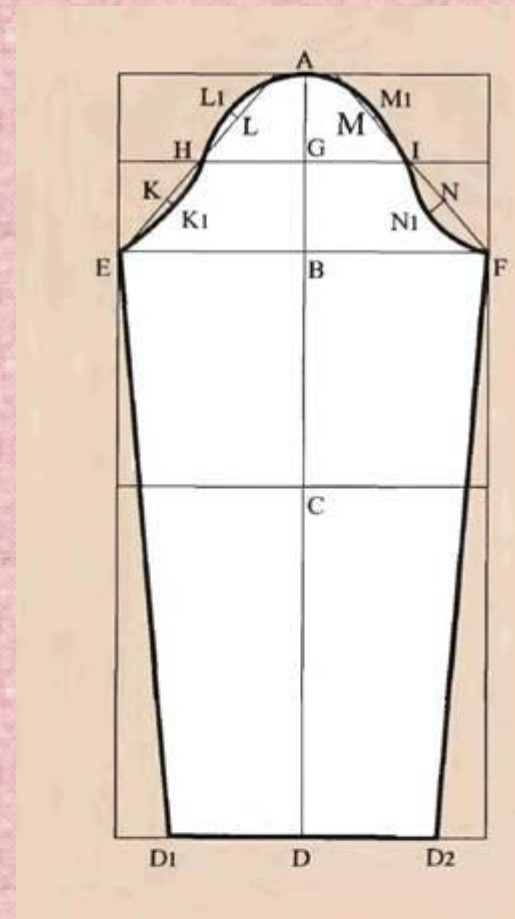
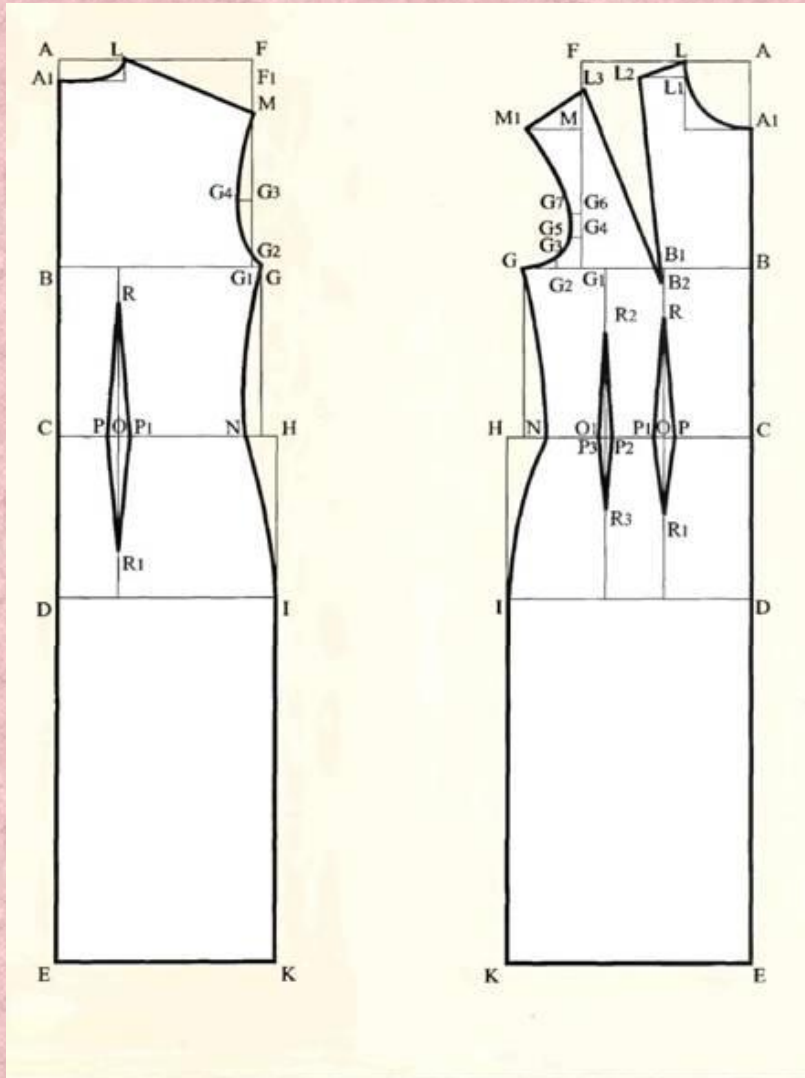
Цель уроков:

- *научить учащихся с помощью числовых данных строить чертёж основы спинки, переда и рукава;*
- *Развивать техническое мышление, творческие способности;*
- *воспитание аккуратности, ответственности за результат своей работы.*



Платье состоит из:

1. спинка

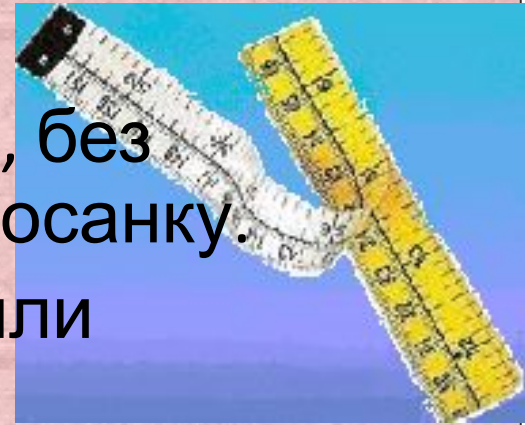


3. рукав

2. перед

Правила снятия мерок

- Сантиметровую ленту нельзя ослаблять или чрезмерно натягивать.
- Измеряемый должен стоять прямо, без напряжения, сохраняя привычную осанку.
- Линию талии фиксируют тесьмой или резинкой.
- Сначала снимают мерки со стороны переда, затем со спины.
- Все величины записывают в сантиметрах.



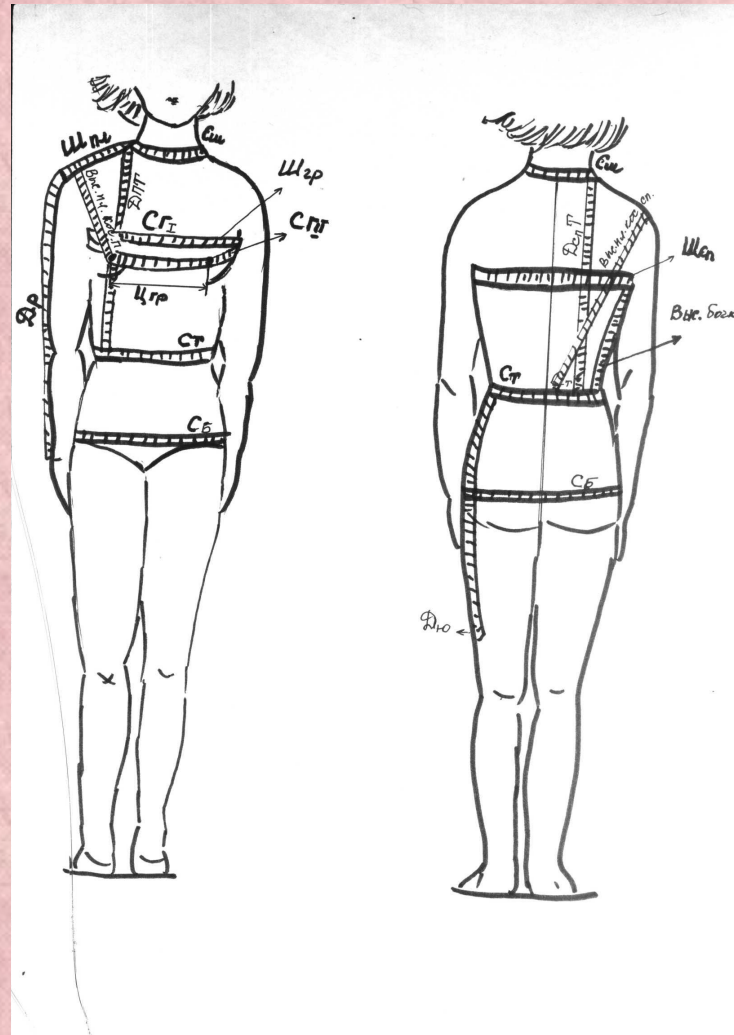
Снятие мерок

Мерки:

1. $C_{ш}$ – полуобхват шеи- 18
2. $C_{гI}$ – полуобхват груди-44
3. $C_{гII}$ – полуобхват груди-48
4. $C_{т}$ – полуобхват талии-38
5. $C_{б}$ – полуобхват бёдер-52
6. $Ш_{гр}$ – ширина груди-18
7. $Ш_{пл}$ – ширина плеча-13
8. Дл.р. – длина рукава-60
9. О кр. кисти-22
0. $Ц_{гр}$ – расстояние между центрами груди- 9
1. ДПТ – длина переда до талии-42
2. Выс. гр. – высота груди- 30
13. Дюбки -60
14. $Ш_{сп}$ – ширина спины -18
15. ДспТ – длина спины до талии -42
16. Выс. пл. кос. сп – высота плеча косая спинки -43

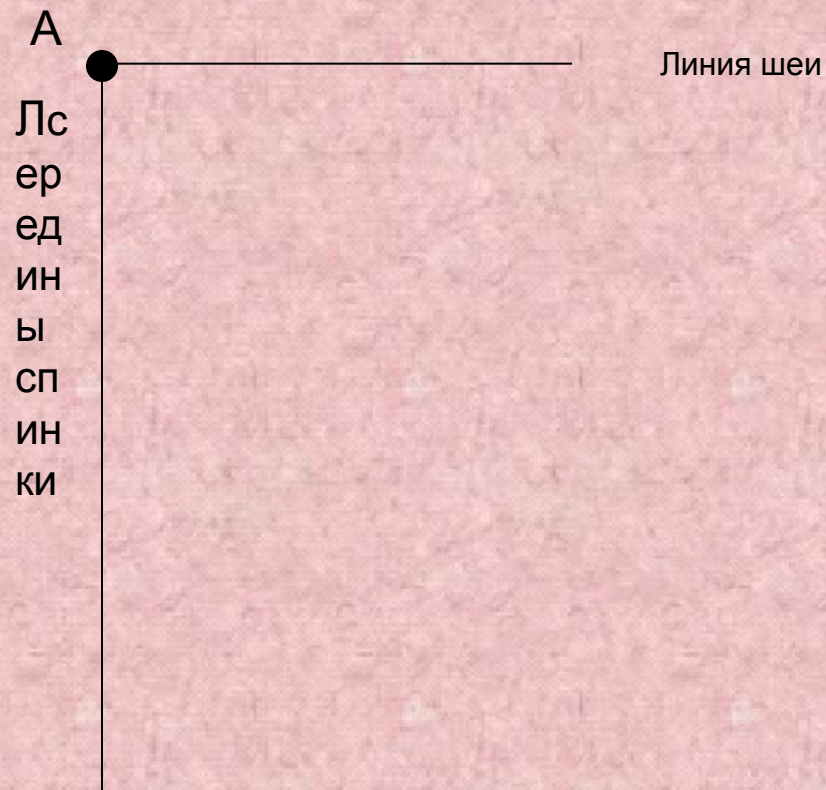
17. Выс. пл. кос. пер. – высота плеча косая переда-70(продолжение мерки №16)

18. Выс. б. – высота бочка – $2 = 20 - 2 = 18\text{см}$



Построение спинки

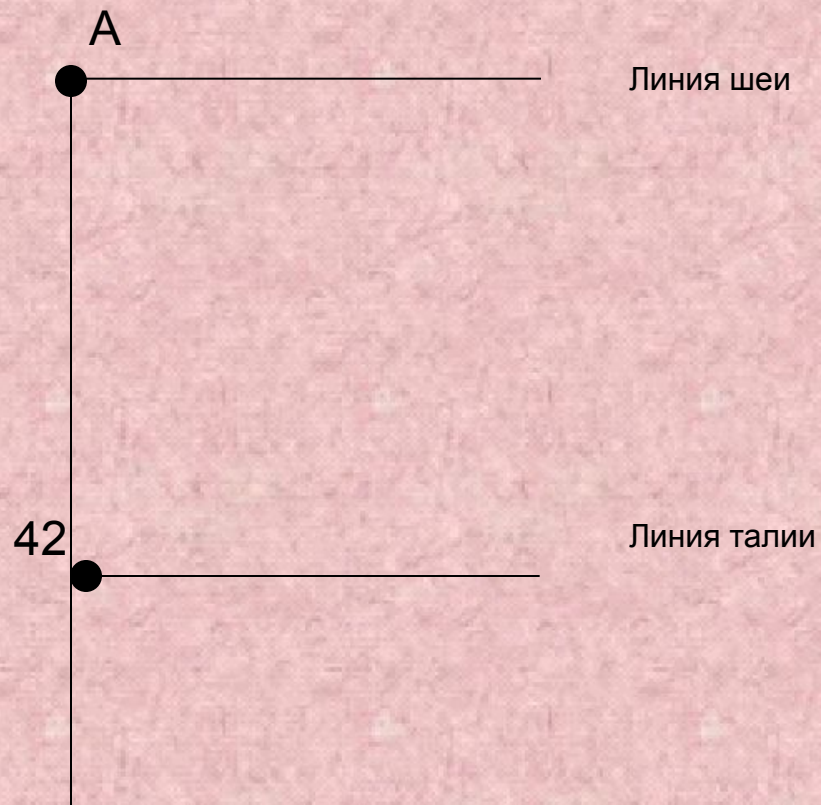
1. Строим прямой угол А



Построение спинки

2. Из т.А вниз откладываем - (ДСпт) по мерке = 42 см.

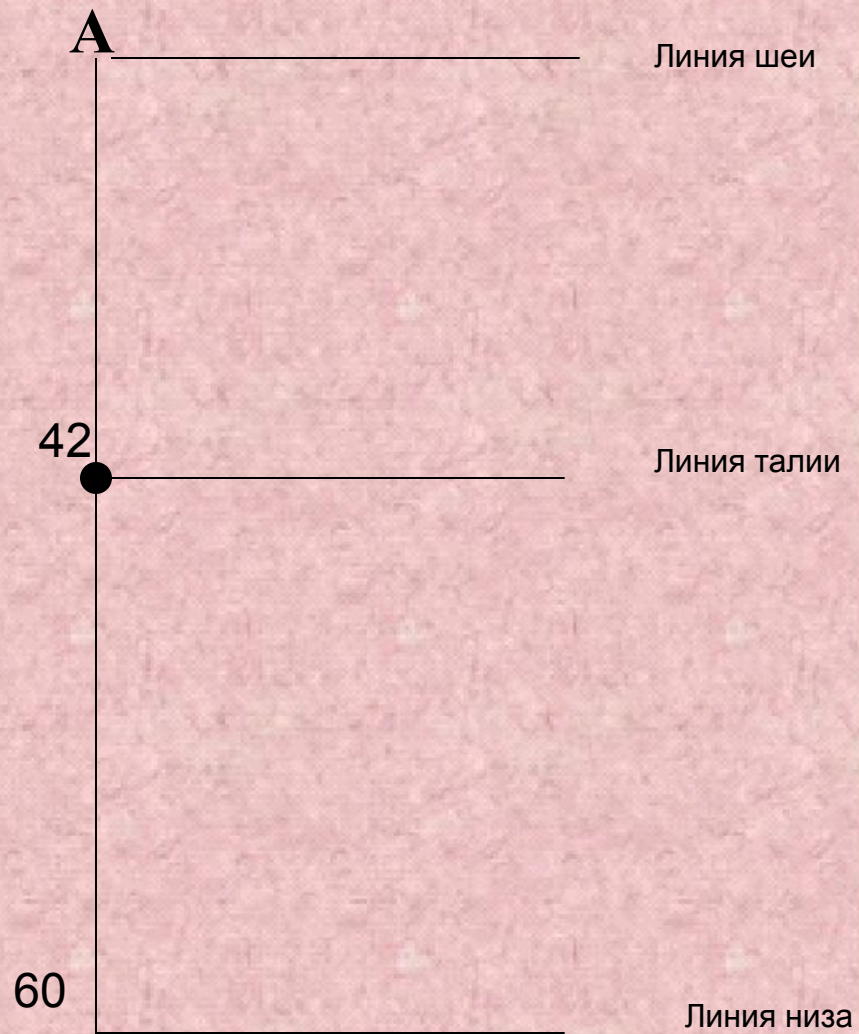
Лс
ер
ед
ин
ы
сп
ин
ки



Построение спинки

3. Из т. ДспГ вниз откладываем длину юбки, равную 60 см. по мерке.

Лс
ер
ед
ин
ы
сп
ин
ки

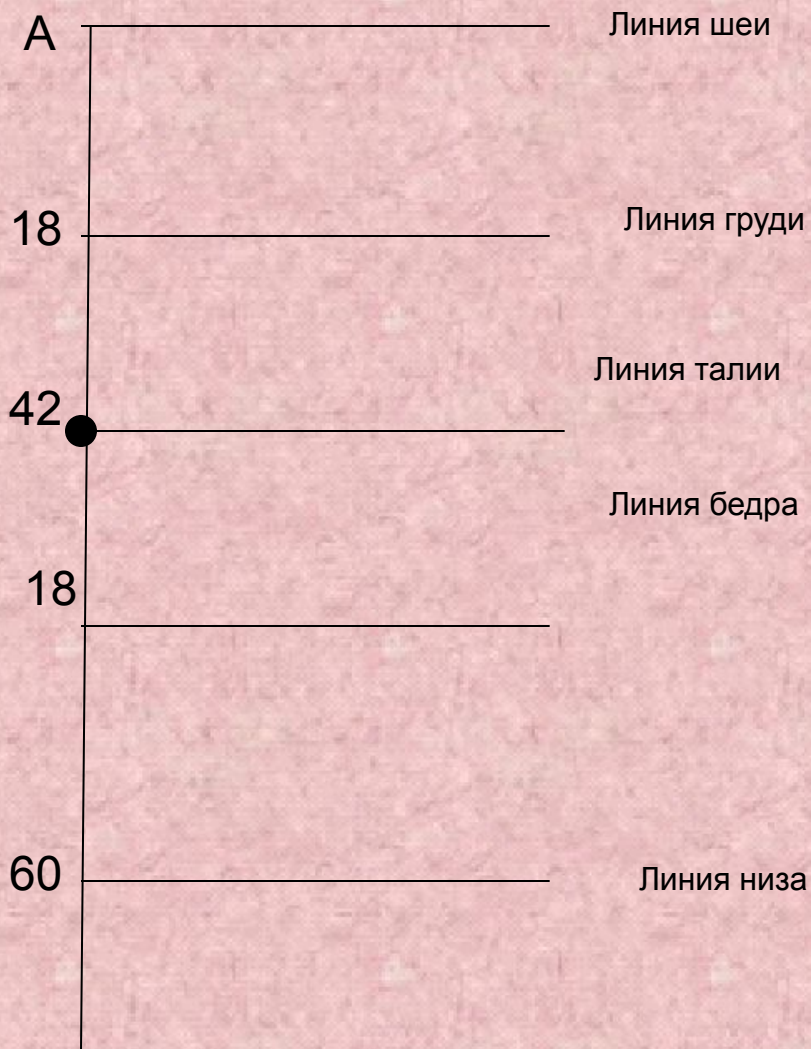


Построение спинки

4. Из т. ДспТ(42) вниз откладываем 18см –это линия бёдер (Лб).

5. Из т. ДспТ вверх откладываем высоту бочка по мерке 18 см - линия груди(Л гр)

Лс
ер
ед
ин
ы
сп
ин
ки



Построение спинки

6. Из т. 18 на линии груди от линии середины спинки вправо откладываем Шсп по мерке 18 см. и проводим вверх перпендикуляр

7. Из т. 18 от линии середины спинки вправо откладываем ширину по линии груди.
Ш по Л г. = С г II : 2 = 48 : 2 = 24 см.



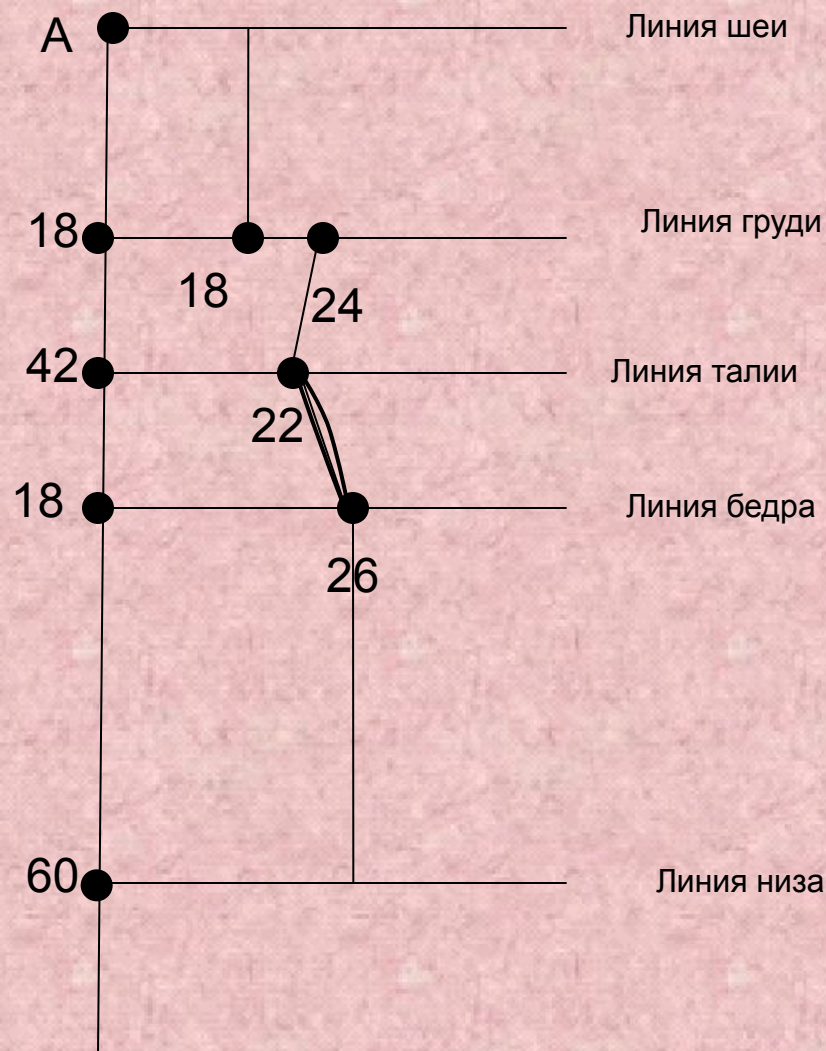
Построение спинки

8. Из т. 42 от линии середины спинки вправо откладываем Ш по линии талии.

Ш по Л талии = $Ст : 2 + 3$ (глубина вытачки) = $38 : 2 + 3 = 22$ см.

9. Из т. 18 от линии середины спинки вправо по линии бедра откладываем Ш по линии бедра.

Ш по Л бёдер = $С б : 2 = 52 : 2 = 26$ см.



Построение спинки

10. Из А вправо откладываем Шгорл.
Ш горл = Сш: 3 + 0,5 = 18 : 3 + 0,5 = 6,5 см

11. Из т. А от вниз глубину горловины спинки.

Ггорл = Шгорл : 3 = 6,5 : 3 = 2 см.



Построение спинки

12. Из т. ДспГ (42) через т. деления ширины спины проводим прямую (высота плеча косая спинки по мерке) – точка наклона плеча = 38 см.

Из(.) 6,5 через (.)38 проводим вспомогательную прямую, на которой выполняем построение плечевой вытачки.

а) расстояние до вытачки=4см

б) из (.)4 вправо откл. ширину вытачки=1,5-2см.

в) из (.)4 вниз прямую, параллельную Л. середины сп.=7-8см(глубина вытачки)

г) из(.) 7-8 через (.) 1,5-2 проводим прямую и уравниваем обе стороны

д) из (.) 1.5-2 проводим прямую в окончательную(.) плеча. (Шпл по мерке – 4см =13- 4=9)

13. Выводим линию проймы через данные точки (9; 6; 2,5; в точку 24).



Построение спинки

14. Построение талиевой вытачки.
Глубина 3 см. Строим ромб.



Построение переда

Чертёж строим справа налево.
Передняя половинка шире
спинки на 2 см.

1. Строим прямой угол А.
2. Из т. А вниз ДПТ по мерке –
линия талии (центральная
точка)=44 см
2. Из ДПТ (44) вниз откладываем
длину юбки по мерке = 60 см.
3. Из ДПТ(44) вниз 18см это
линия бедра
4. Из ДПТ(44) вверх высоту
бочка (18)–это Л.груди



5. Из точки ДПТ влево откладываем

$Ш_{\text{по } L_{\text{тали}}} = C_{\text{т}} : 2 + 2$ (глубина выточки) + 2 (свободное облегание) = $38:2+2+2= 23$ см

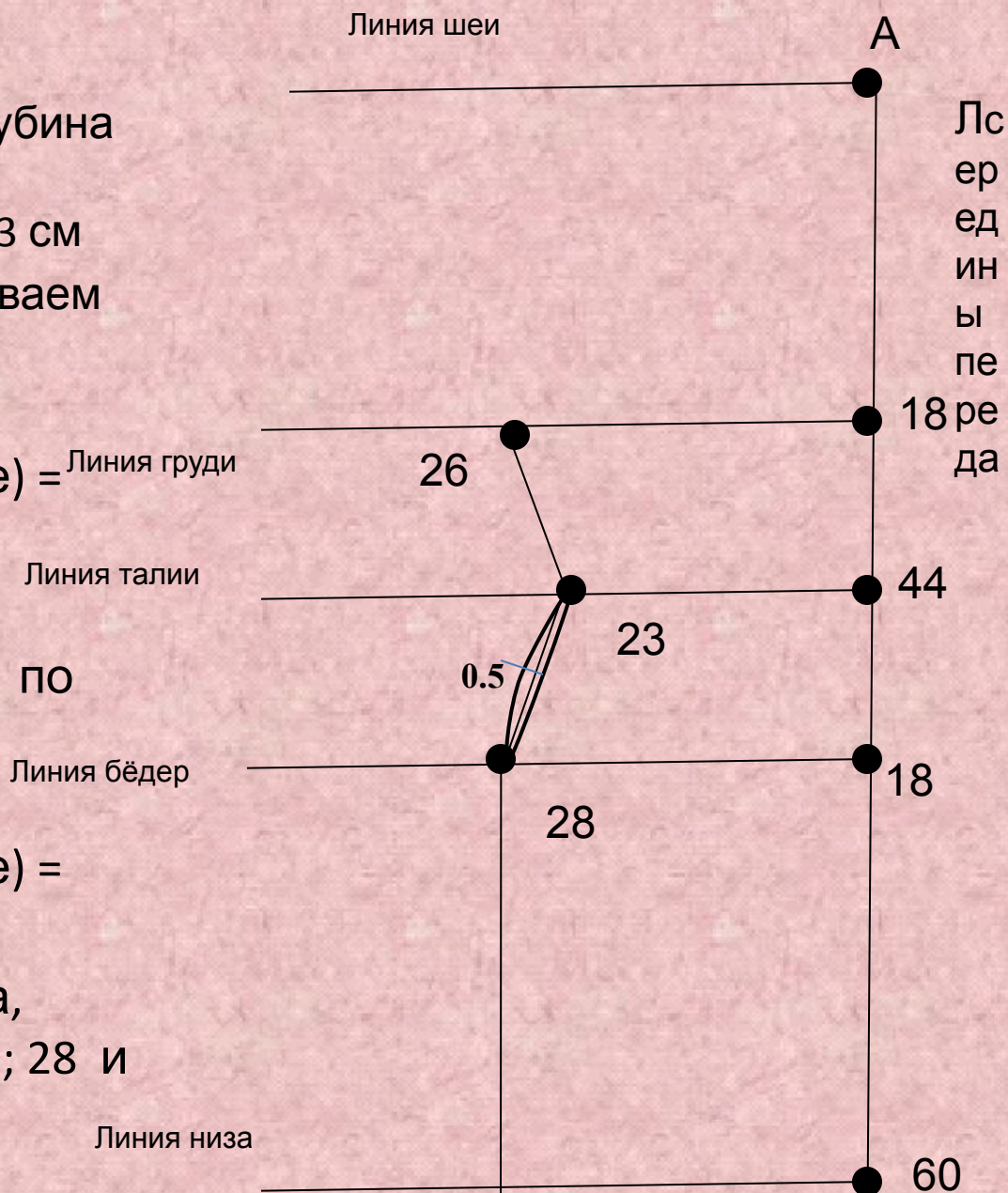
6. На линии груди откладываем ширину по линии груди

$Ш_{\text{по } L_{\text{груди}}} = C_{\text{г}} : 2 + 2$ (свободное облегание) = $48:2+2=26$ см

7. На линии бедра откладываем ширину по линии бедра

$Ш_{\text{по } L_{\text{бедра}}} = C_{\text{б}} : 2 + 2$ (свободное облегание) = $52:2+2= 28$ см.

Оформляем линию бока, соединяя точки 26; 23; 28 и до линии низа.



8. Из точки **А** строим ширину и глубину горловины переда

$$\text{Ш}_{\text{горл. переда}} = \text{Ш}_{\text{ростка}} = 6,5 \text{ см}$$

$$\text{Г}_{\text{горловины переда}} = \text{Ш}_{\text{горловины}} + 1 - 6,5 + 1 = 7,5$$

9. Ширина плеча и груди переда разывается нагрудной вытачкой.

а) из (.) 6,5 влево откладываем 4 см (это ширина плеча до вытачки). Из (.) 4 вниз проводим перпендикуляр равный мерке – высота груди (30). Из (.) 4 вниз откладываем 1 см и соединяем с (.) 6,5



б) из (т.30) проводим перпендикуляр на Л. Середины
 переда и уже из этой точки откладываем влево мерку
 расстояние между ц.груди(9)

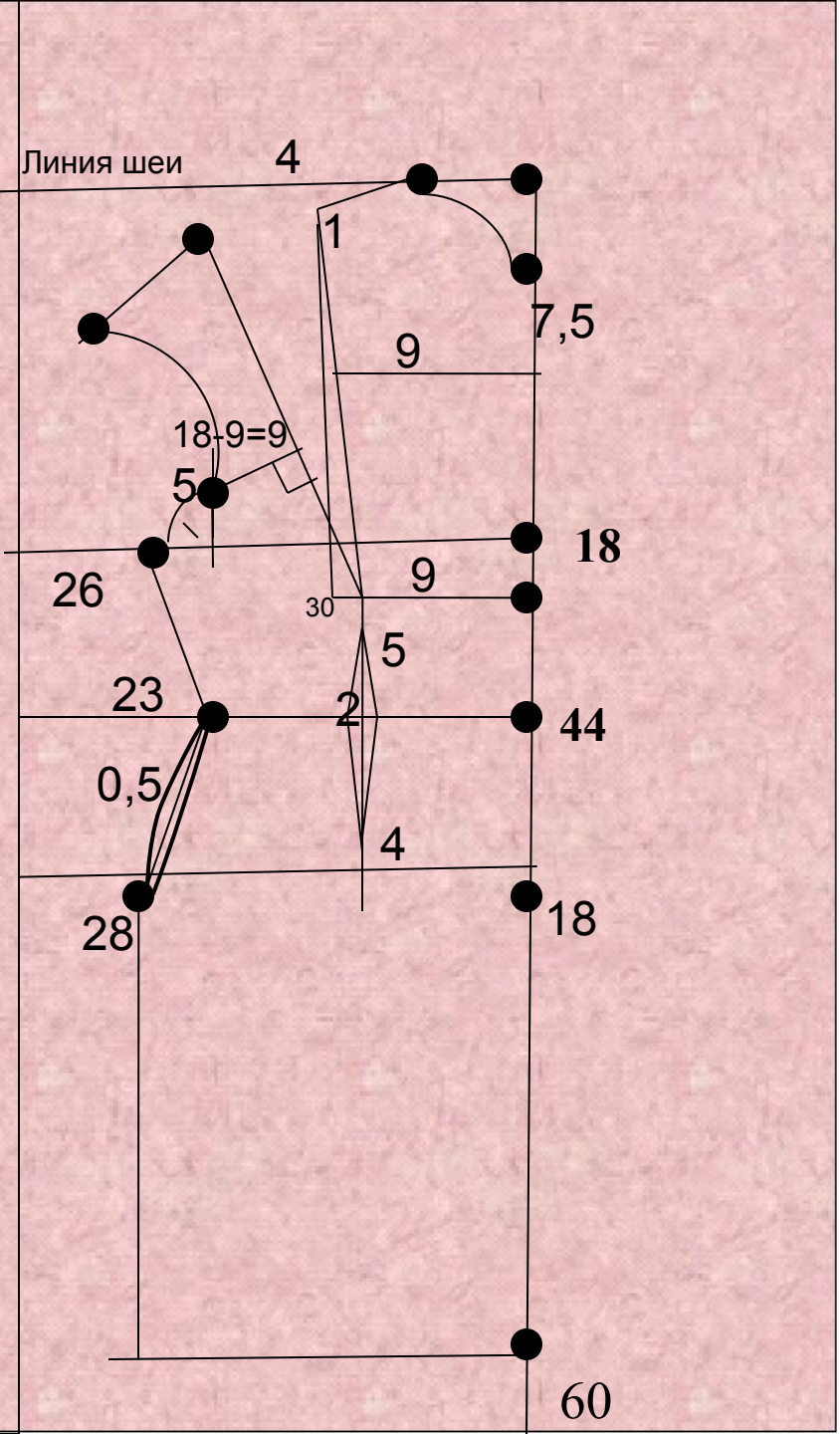
в)Соединяем точку 9 с точкой 1 - это правая сторона
 вытачки.

г) Чтобы построить левую сторону вытачки, необходимо
 выполнить расчёт раствора вытачки.

Раствор вытачки = $(C_{гII} - C_{гI} + 2) * 2 = (48 - 44 + 2) * 2 = 12$

Эту величину откладываем от точки 1 влево и ставим
 точку. Через эту точку из точки 9 проводим
 вспомогательную прямую на которой откладываем
 размеры правой стороны вытачки (измеряем от точки 1
 до точки 9) Это будет левая сторона вытачки, т.е.
 уравниваем стороны вытачки. Делим эти две стороны
 вытачки пополам и из каждой точки деления проводим
 перпендикуляры —(с правой точки деления на Л.
 середины, а с левой точки деления вспомогательную. На
 ней будет откладываться остаток ширины груди).

д) Измеряем перпендикуляр, который между правой
 стороной вытачки и Л.середины переда. Это будет
 ширина груди до вытачки. Остаток ширины груди равен
 $Ш_{гр}$ по мерке —измеренный отрезок(в данном случае, это
 $9) = 18 - 9 = 9$ Эту величину откладываем на
 перпендикуляре, проведённом из точки деления левой
 стороны вытачки влево, и восстанавливаем
 перпендикуляр на Л.гр. На этом перп-ре вверх
 откладываем 5см(пост. величина)



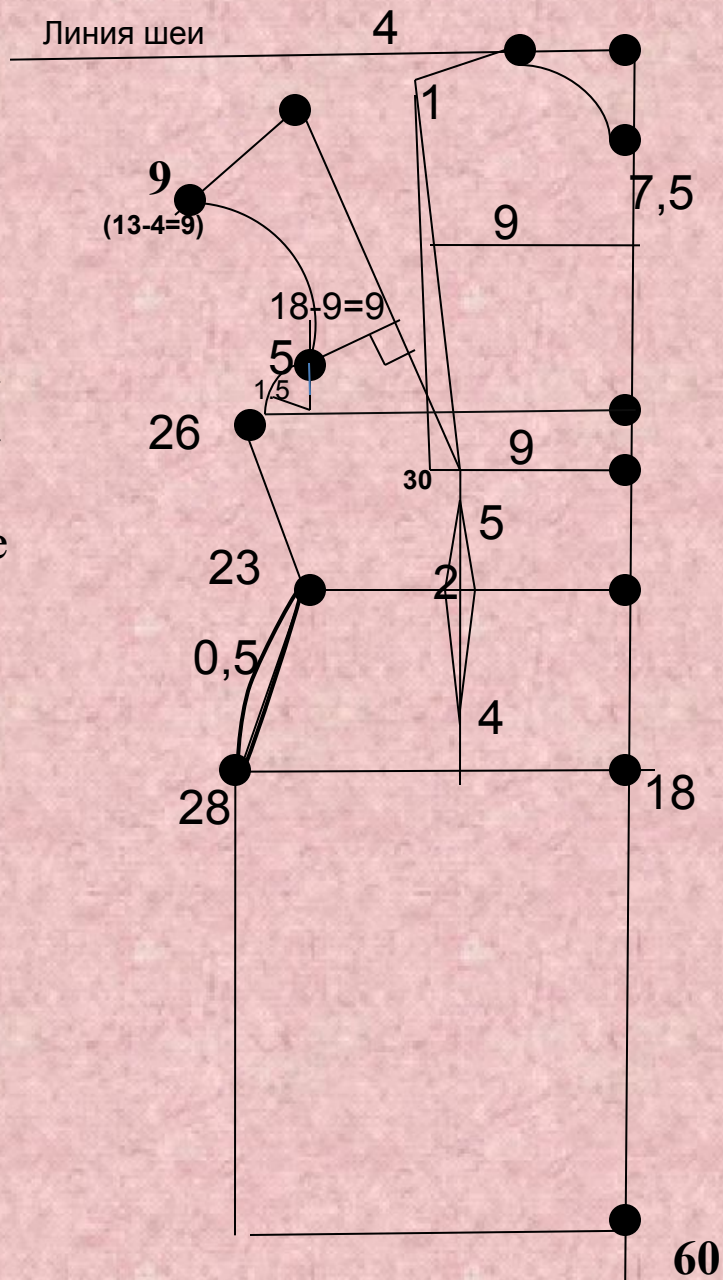
переходим к построению наклона плеча:

Из точки Ц.гр. через середину остатка Ш.гр. Проводим мнимую прямую(т.е. мы не проводим карандашную линию), равную величине Высота плеча косая переда минус высота плеча косая спинки по мерке, а именно:

$70-43=27$. вот эту величину и откладываем на мнимой прямой. Это точка наклона плеча. На этой прямой откладываем остаток плеча. А остаток плеча равен Шпл по мерке минус уже отложенный (4см), или $13-4=9$ см.

е) по данным точкам на чертеже оформляем линию проймы(т.13, через т5, через 1,5-это биссектриса угла, в т26.

Талиевая вытачка строится по подобию. как по спинке, только глубина вытачки =2см

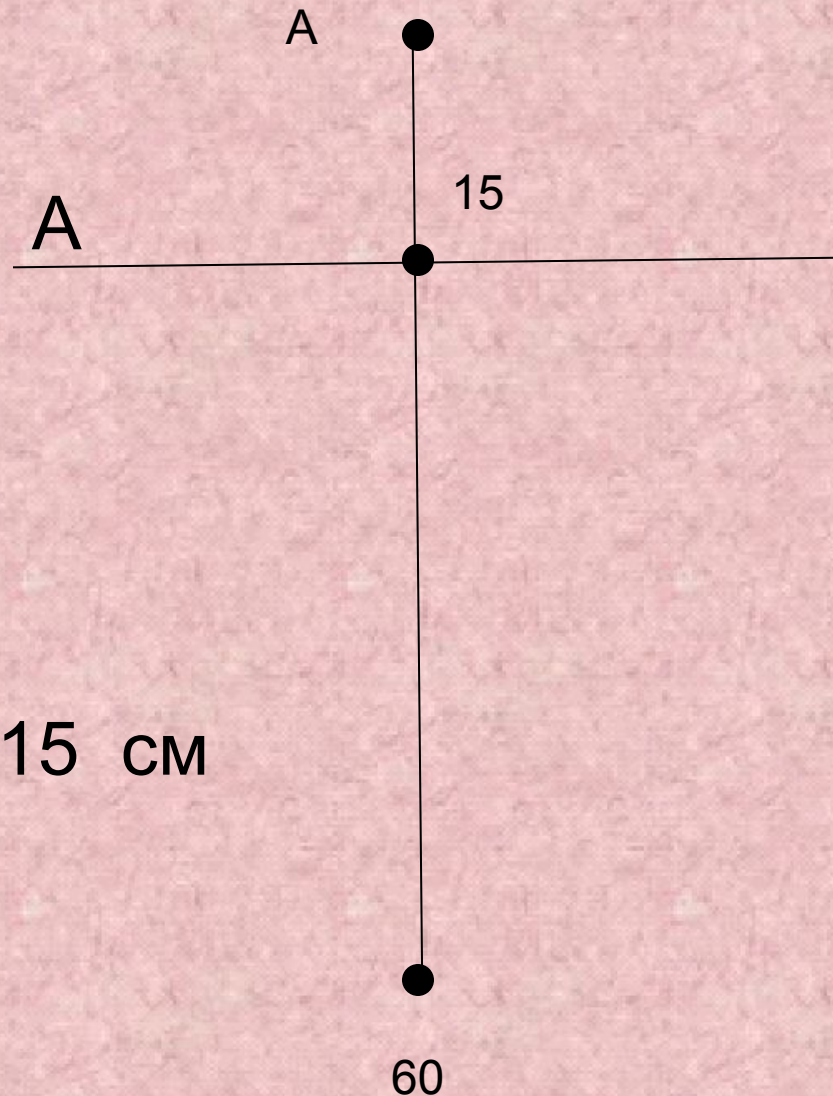


Построение основы рукава

1. Длина рукава
откладывается из A
60 см.

2. Строим высоту
оката
рукава вниз

$$C_{гн} : 4 + 3 = 48 : 4 + 3 = 15 \text{ см}$$

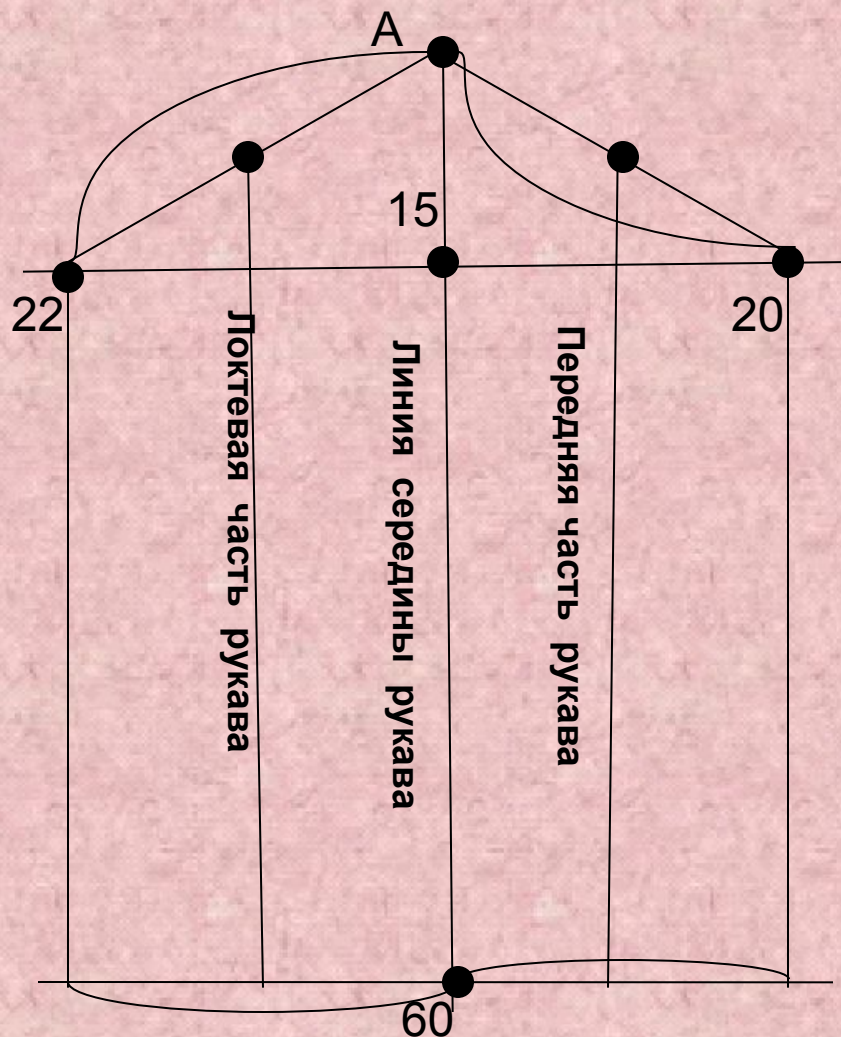


Построение основы рукава

3. На вспомогательной линии ширины рукава отмечаем ширину передней половинки и ширину локтевой части. (точки 20 и 22)

4. Соединяем т. А с точками 22 и 20.

Делим эти прямые на 4 части. Оформляем



Знаете, ужасный конфуз случился с одинаковыми платьями в Белом доме? Три дамы явились на торжество в одинаковых платьях! Апогеем кошмара стало появление на рауте первой леди США – на ней красовалось то же самое платье... Четвертое по счету. Чтобы избежать такой ситуации, нужно быть уверенной в эксклюзивности своего наряда. Сшить самой – отличная идея, но не все умеют. Предлагаем украсить платье деталями, которые способна сотворить даже самая начинающая швея!



**БЛАГОДАРЮ
ЗА
ВНИМАНИЕ**