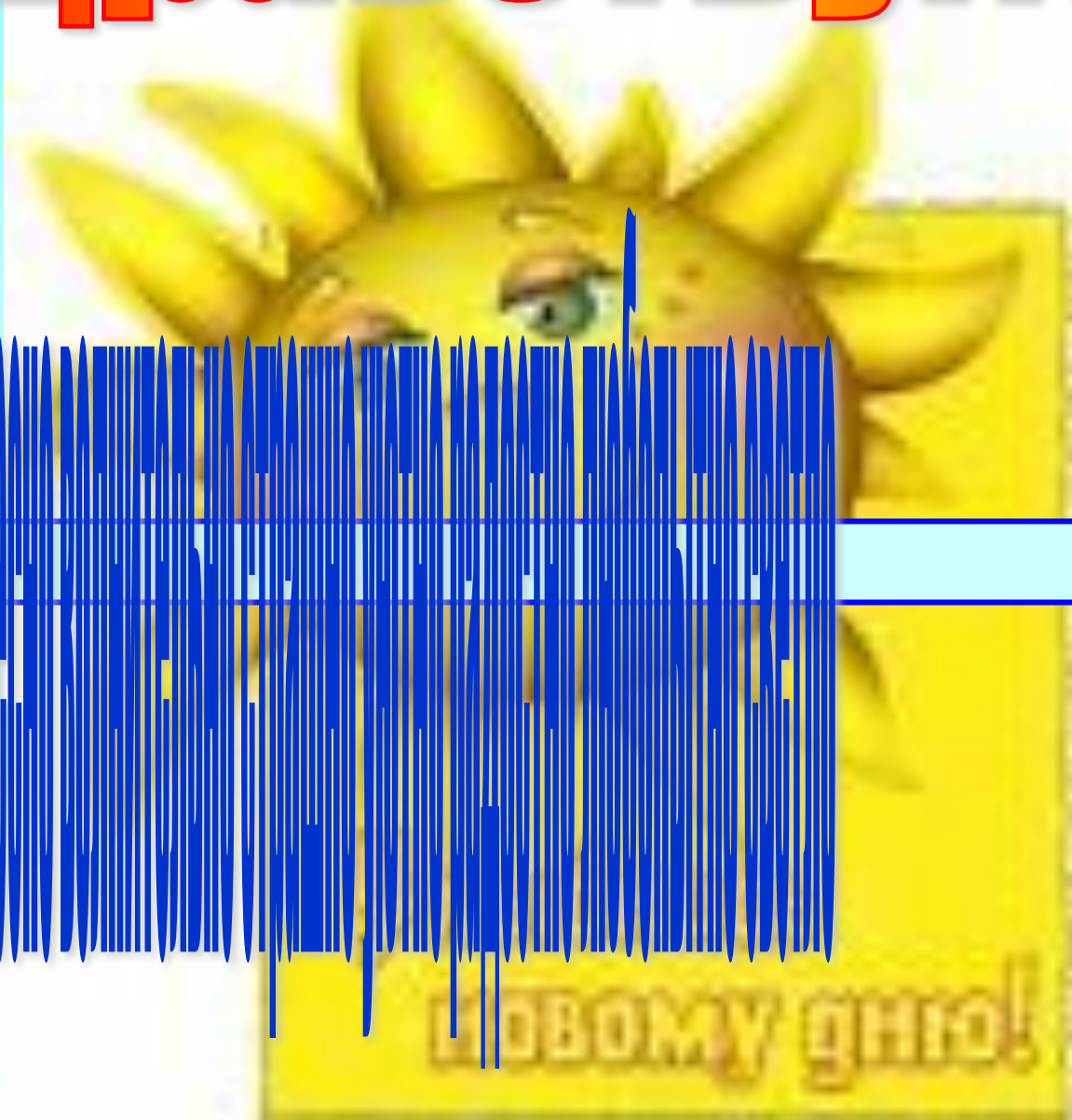
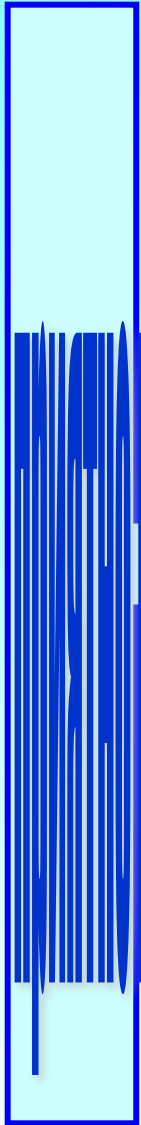


# Здравствуйте!





# Слова категории состояния



Урок-исследование



# «Повторенье – мать учения!»



Часть речи

Вопрос

Значение

Признаки

Роль в предложении

1. Списать. Используя таблицу №1, определить часть речи выделенных слов

В этот тихий вечер море грустно – **КР. ПРИЛ**

В печке грустно насвистывал свою песню сверчок – **НАРЕЧИЕ**

Сердце грустно от холода зимнего – **КР. ПРИЛ**

# «И опыт – сын открытий чудных...»



Часть речи

Вопрос

Значение

Признаки

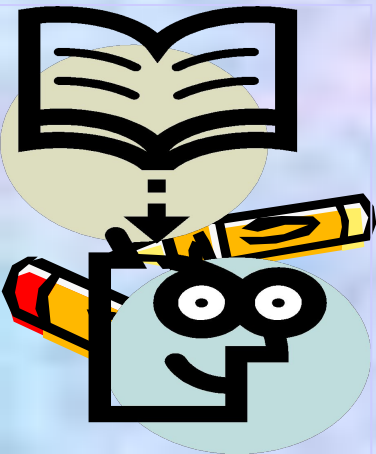
Роль в предложении

НАРЕЧИЕ	где, когда, куда, как, зачем и др	признак действия	не изменяется	обстоятельство (связано с глаголом)
КР.ПРИЛ.	каков (а, о, ы)	признак предмета	изменяется по числам, родам	сказуемое (связано с подлежащим)
СКС	Каково?	• Мне грустно и легко...		Связуемое в предложении

# «Маска! Я тебя знаю!»



<b>Скучно, смешно, весело, жарко, больно, стыдно</b>	<b><u>Состояние человека или животного</u></b>
<b>Дождливо, морозно, пыльно, тесно, темно</b>	<b><u>Состояние природы или среды</u></b>
<b>Рано, поздно, близко, узко, высоко, далеко</b>	<b><u>Временное и пространственное состояние</u></b>
<b>Можно, нельзя, надо, полно, охота, пора, лень</b>	<b><u>Оценка, отношение к действию.</u></b>



# «Что в имени тебе моем...»

Щерба

Лев Владимирович

Русский ученый-лингвист

В 1928 году выделил  
все слова со значением  
состояния в  
самостоятельную часть  
речи

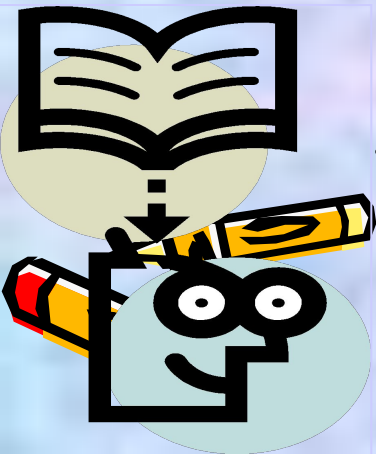




# «Маска! Я тебя знаю!»



<b>Скучно, смешно, весело, жарко, больно, стыдно</b>	<b><u>Состояние человека или животного</u></b>
<b>Дождливо, морозно, пыльно, тесно, темно</b>	<b><u>Состояние природы или среды</u></b>
<b>Рано, поздно, близко, узко, высоко, далеко</b>	<b><u>Временное и пространственное состояние</u></b>
<b>Можно, нельзя, надо, полно, охота, пора, лень</b>	<b><u>Оценка, отношение к действию.</u></b>



Практическая работа упражнение № 275

# «Тяжело в ученье - легко в бою»



1. Каким членом предложения является слово?

Сказуемое

Обстоятельство

1. Где-то близко у калитки ТИХО звякнуло кольцо.

2. Утро ТИХО, РАДОСТНО и МОЛОДО.

3. На улице ТИХО после дождя.

2. Нахожу грамматическую основу предложения безличное?

Да

Нет

Слова  
категории  
состояния

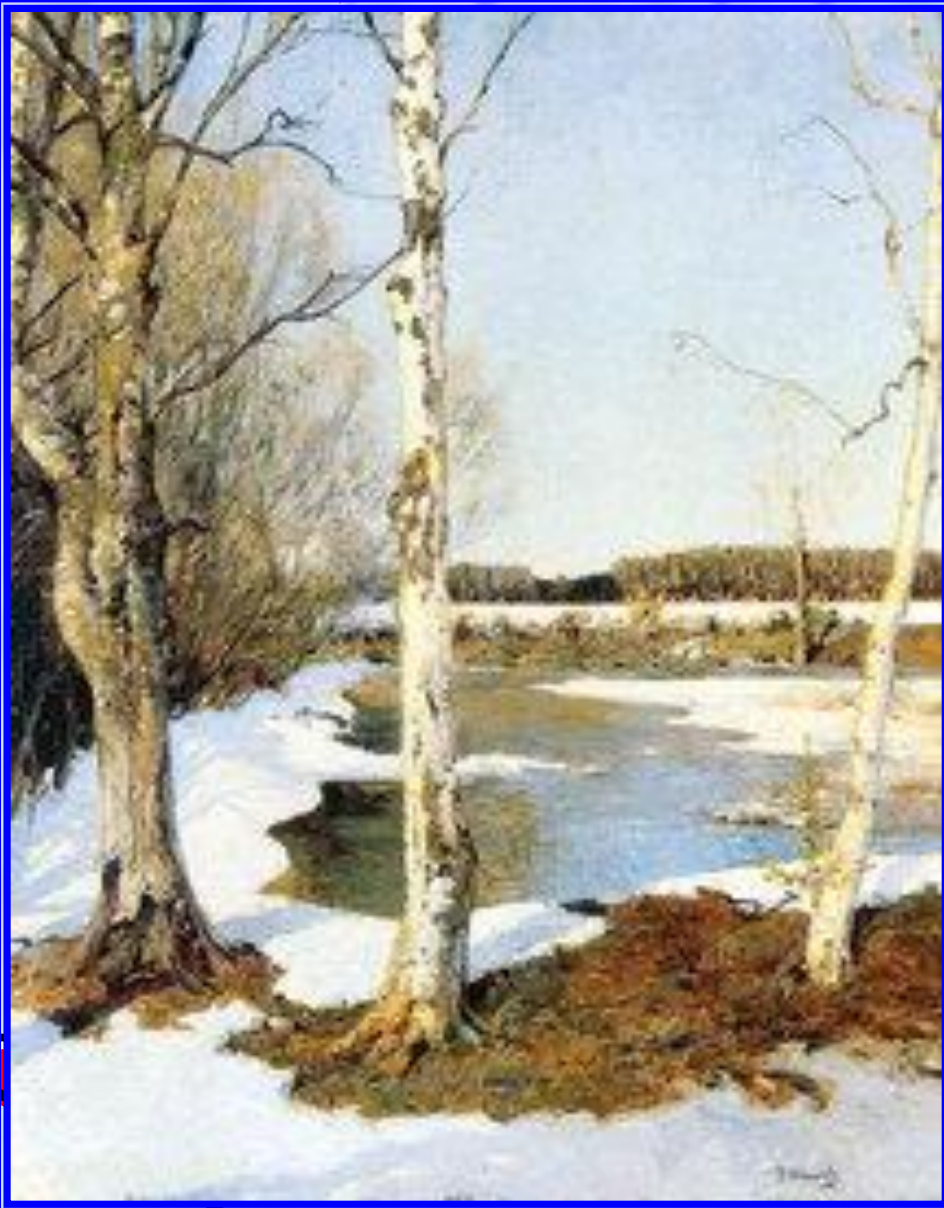
Кр.  
прил.

Наречи  
е





# «О великий, могучий и прекрасный, русский язык!»



Прочитайте текст.

- о чем он,
- определите тип текста,
- найдите в тексте СКС наречия, краткие прилагательные:

**Весна вступает в свои права. В воздухе чисто и свежо. Небо высоко. Солнце печет ласково. Хорошо на душе!**

Сделайте вывод, для чего в речи нужны СКС?

# «Учение – свет...»



## Выполните тест.

1. Слова категории состояния обозначают:

- а) предмет
- б) признак предмета
- в) состояние природы
- г) действие предмета

2. Слова категории состояния:

- а) изменяются по числам
- б) не изменяются
- в) изменяются по падежам
- г) спрягаются

3. Слова категории состояния в предложении являются:

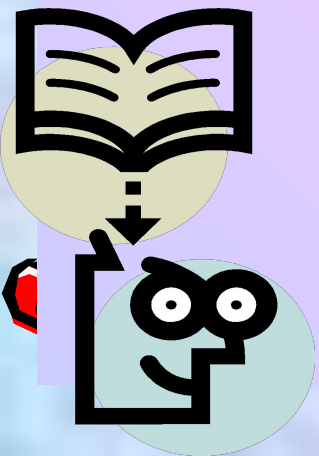
- а) сказуемым
- б) подлежащим
- в) обстоятельством
- г) определением

4. В каком предложении есть слово категории состояния:

- а) Бесшумно повернулся ключ в замке
- б) Туманное утро бесшумно
- в) В море за кормой бесшумно

5. Определите значение слова категории состояния в предложении: В лесу морозно и снежно

- а) оценка действия
- б) состояние человека
- в) временное состояние
- г) состояние природы



**Спасибо за**



**внимание!**

