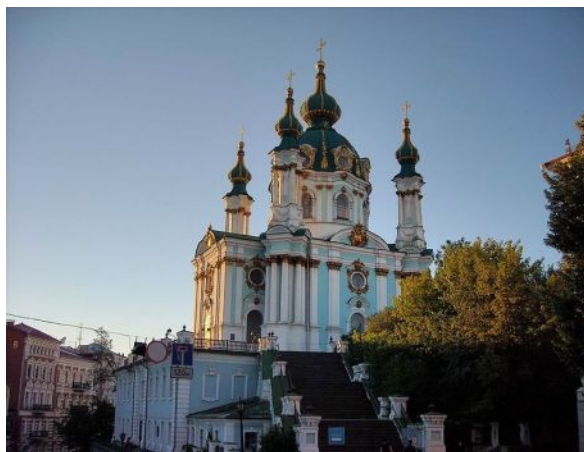


# Реформы Петра I.



## ИСКУССТВ



**И.НИКИТИН**

**А.МАТВЕЕВ**

**Б.РАСТРЕЛИ**

**Д.ТРЕЗИНИ**



Николай Иванович Неплюев  
середина 1680-х - не ранее





Портрет Анны Петровны, дочери Петра 1

Иван Никитич Никитин — «Персонных дел мастер», любимый художник Петра I, предмет его патриотической гордости перед иностранцами, «дабы знали, что есть и из нашего народа хорошие мастера». И Петр не ошибался: «живописец Иван» был первым русским портретистом европейского уровня и в европейском смысле этого слова.





В 1716-20 гг. И.Н.Никитин вместе с младшим братом Романом, тоже живописцем, находится в Италии. Они посетили Флоренцию, где занимались под руководством Томмазо Реди, Венецию и Рим. Роман Никитин, сверх того, работал в Париже, у Н. Ларжильера. Из Италии И.Н. Никитин действительно вернулся мастером.

Портрет Елизаветы Петровны ребенком



Он избавился от недостатков рисунка и условностей ранних работ, но сохранил главные свои особенности: общий реализм живописи и прямоту психологических характеристик, довольно темный и насыщенный колорит, в котором преобладают теплые оттенки. К сожалению, судить об этом можно по очень немногим дошедшим до нас произведениям.

Портрет царевны Прасковьи Иоанновны

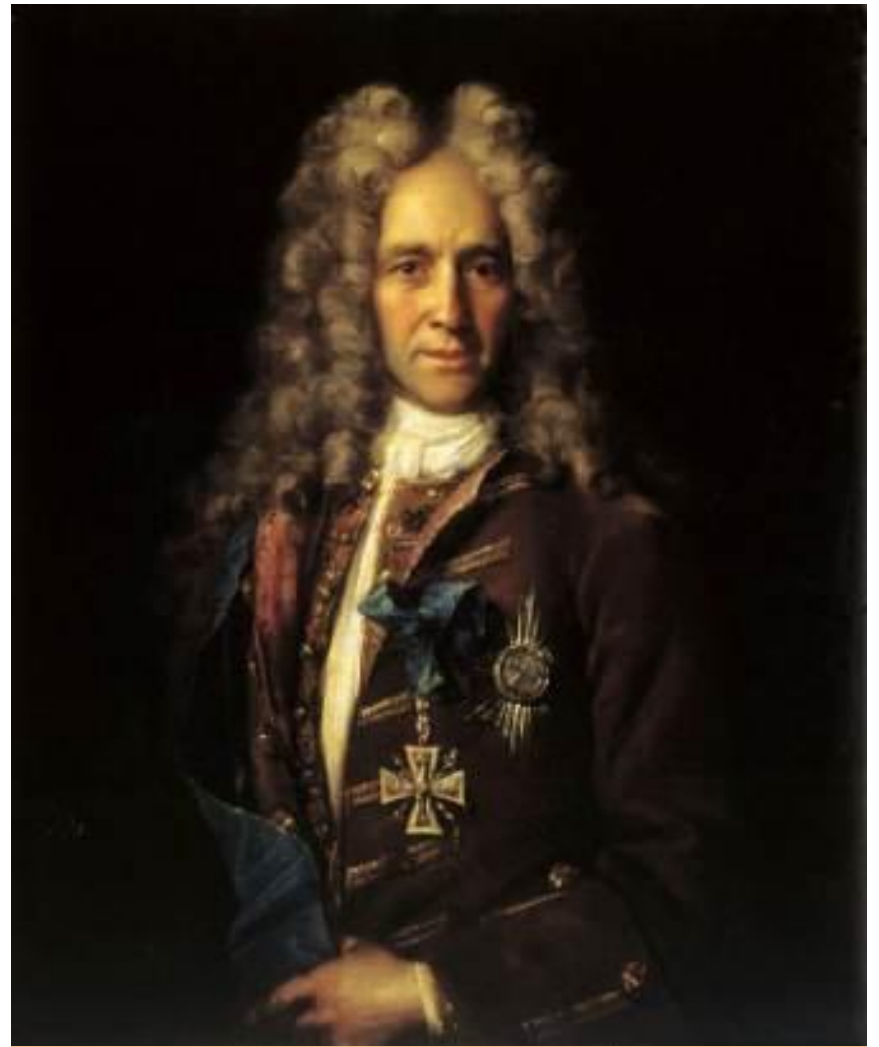


Портрет царевны Натальи Алексеевны — одно из ранних произведений Никитина. Наталья Алексеевна (1673 — 1716), сестра Петра 1, была сторонницей всех его реформ. Одна из образованнейших русских женщин своего времени, она содействовала развитию театра в России.

Портрет царевны Натальи Алексеевны



Портрет барона Сергея  
Григорьевича Строганова

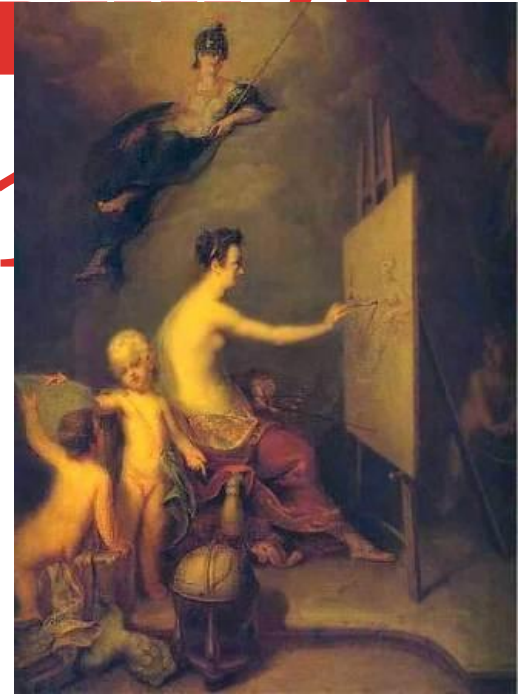


Портрет канцлера Г.И.Головкина





Андрей (Матвеев) Матвеев (1702 - 1782)





Матвеев обучался в излюбленной Петром 1 Голландии, в амстердамской мастерской известного портретиста Арнольда Схалкена. Наблюдавший за пенсионерами агент Фанденбург сообщил, что только один ученик не доставляет ему никаких хлопот. Андрей не пил, не бесчинствовал, а упорно работал и проявлял незаурядные способности и прилежание.

Автопортрет с женой



«Аллегория живописи»

И уже на четвертом году обучения он отчитывается в письме перед Екатериной I о результатах учебы и отправляет в Петербург две свои картины. «А именно портрет Вашего Величества, который я нижеименованный раб Вашъ списывал от мастера моего. При сем портретъ господина агента Фанденбурха».

Два года спустя Матвеев вновь отправляет свои работы в Россию (не сохранились), и, по всей видимости, они были исполнены с достаточным мастерством, чтобы подающему надежды ученику разрешили продолжить свое образование.





Врач И. А. Ацаретти

В Россию Матвеев вернулся в 1727 г. опытным мастером европейского уровня, уверенным в своих силах, и сразу сумел занять положение, равное «первому придворному маляру» Л. Караваку. Обстановка в стране в конце 1720-х-начале 1730-х гг. мало располагала к творчеству. Царствующие особы, часто сменявшиеся на престоле, не интересовались русским искусством, а тем более судьбой молодого художника.





Портрет И.А Голицына

Воцарившаяся Анна Иоанновна искореняла все талантливое русское. Это было время арестов, ссылок (братья Никитины), казней (П. Еропкин, А. Волынский), непрекращающихся празднеств и засилья иноземных временщиков. Так, место начальника Петербургской Канцелярии отстроенный занял бывший парикмахер А. Кармедон.



Портрет Петра Великого

Именно под руководством такого «таланта» пришлось работать Матвееву. Спасала только нехватка «живописных мастеров», и он был завален многочисленными художественными работами.

Каких только заданий не исполнял получивший академическое образование Андрей! Его мастерство было многогранным и универсальным: иконы, росписи плафонов и триумфальных ворот, орнаменты, портреты, непрекращающиеся починки и реставрация монументально-декоративных произведений...



Его короткая, но плодотворная жизнь оборвалась 23 апреля 1739 г. Творчество Андрея Матвеева и его работа по созданию национальной школы живописи имели огромное влияние на развитие русского искусства, на подготовку таких живописцев, как И. Я. Вишняков и А. П. Антропов, которые стали «своеобразным мостом расцвету художеств второй половины столетия».

Портрет А.П. Голицыной





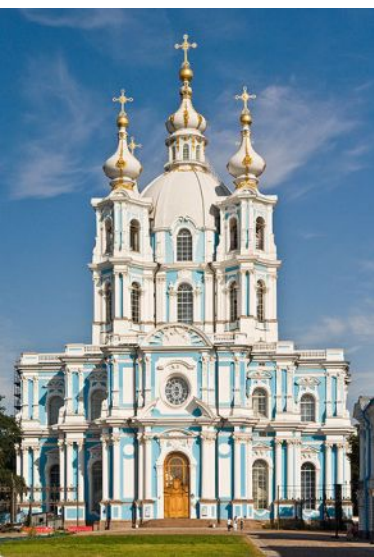
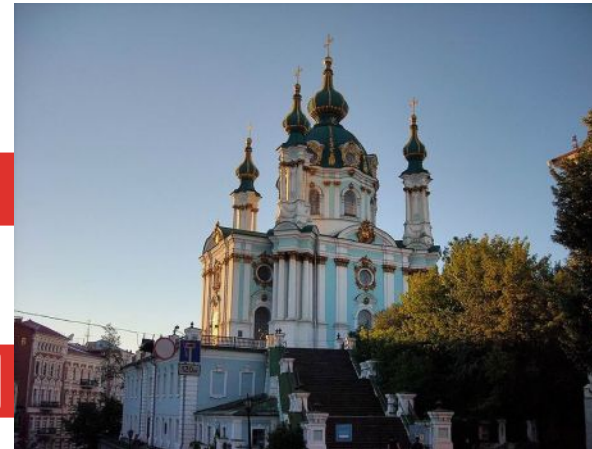
© Александр Ким ( <http://fotoblogger.ru> )



"ПРИЗЫВ ПО ПЕТЕРБУРГУ" - wallgah.ru



# еско Барто Растрелли







Франческо Бартоломео  
Растрелли  
русифицированное имя и  
отчество Варфоломей  
Варфоломеевич; 1700,  
Париж — 1771, Санкт-  
Петербург) — знаменитый  
русский архитектор  
итальянского  
происхождения; граф,  
кавалер ордена Святой  
Анны (1762), академик  
архитектуры (1770).



© Александр Ким ( <http://fotoblogger.ru> )

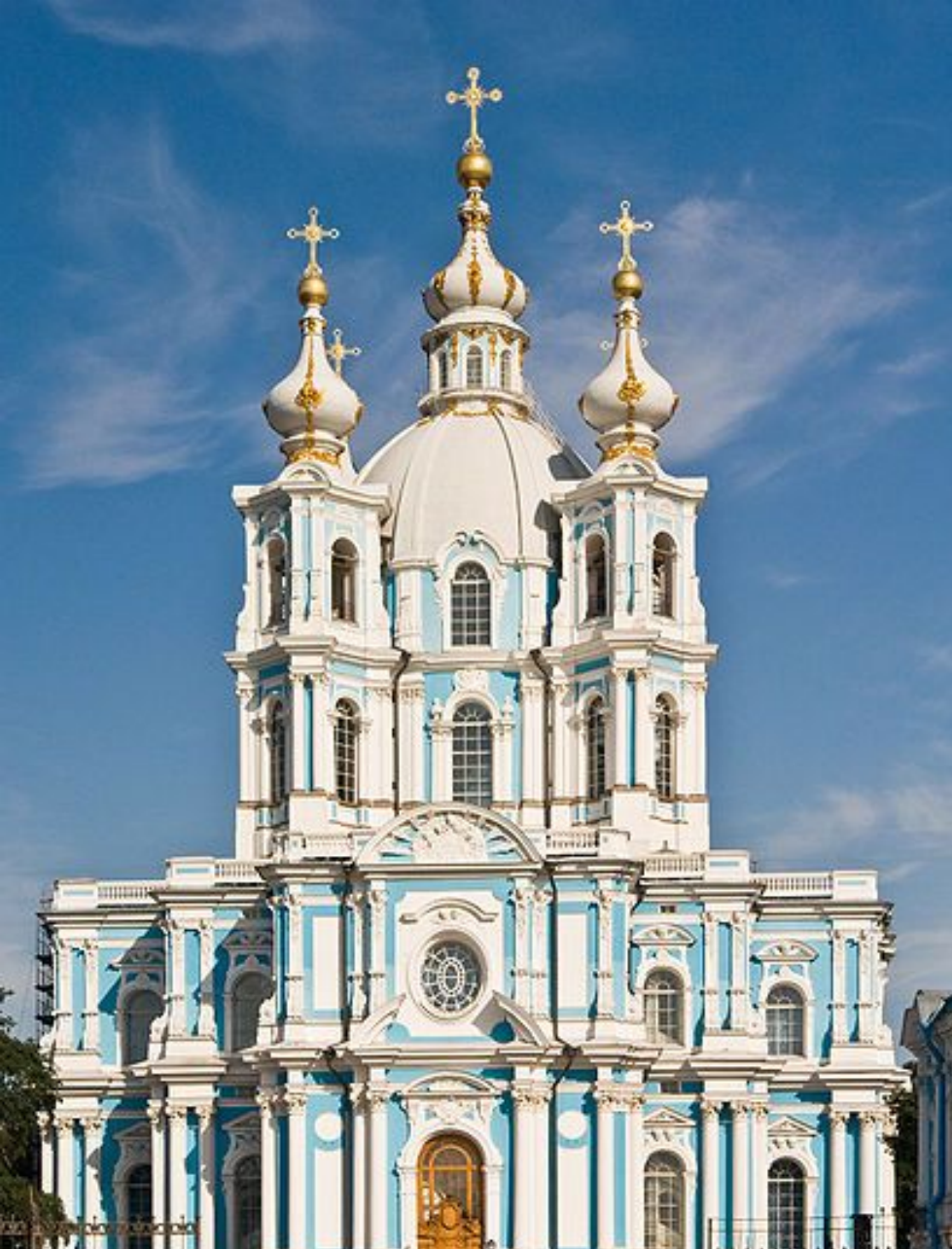
Сын известного скульптора и архитектора Бартоломео Карло Растрелли (1675—1744), обрусевшего итальянца. Наиболее яркий представитель русского барокко. Ф. Б. Растрелли соединил элементы европейского барокко с русскими архитектурными традициями, почерпнутыми им прежде всего из нарышкинского стиля, такими как колокольни, крыши, цветовое решение.





## Мариинский дворец

В 1716 году Растрелли приехал со своим отцом в Санкт-Петербург, куда его отец был приглашён Петром I на работу по строительству императорского дворца. С 1725 по 1730 год проходил обучение в Европе, предположительно в Италии. С 1730 по 1763 год был архитектором императриц Анны Иоанновны и Елизаветы Петровны. Построил дворцы герцога Бирона в Рундале (1736—1740) и Митаве (1738 — 1740). Оба дворца расположены в Латвии.



Период расцвета архитектора начался с постройки для императрицы Елизаветы Петровны деревянного летнего дворца в Санкт-Петербурге (1741—1744 годы), не сохранился). Затем последовали многочисленные городские дворцы и пригородные усадьбы, такие как дворец Воронцова (1749—1752), Строгановский дворец (1753 — 1754 годы). С 1747 по 1752 год архитектор посвятил себя работе над Большим дворцом в Петергофе. В 1747 году был создан эскиз Андреевского собора в Киеве, в 1752 — 1757 — перестройка Екатерининского дворца в Царском Селе (ныне — город Пушкин).

Смольный Воскресения Христова собор (Смольный собор) входит в состав архитектурного ансамбля Смольного монастыря, который находится в Санкт-Петербурге на левом берегу Невы на Смольной набережной.

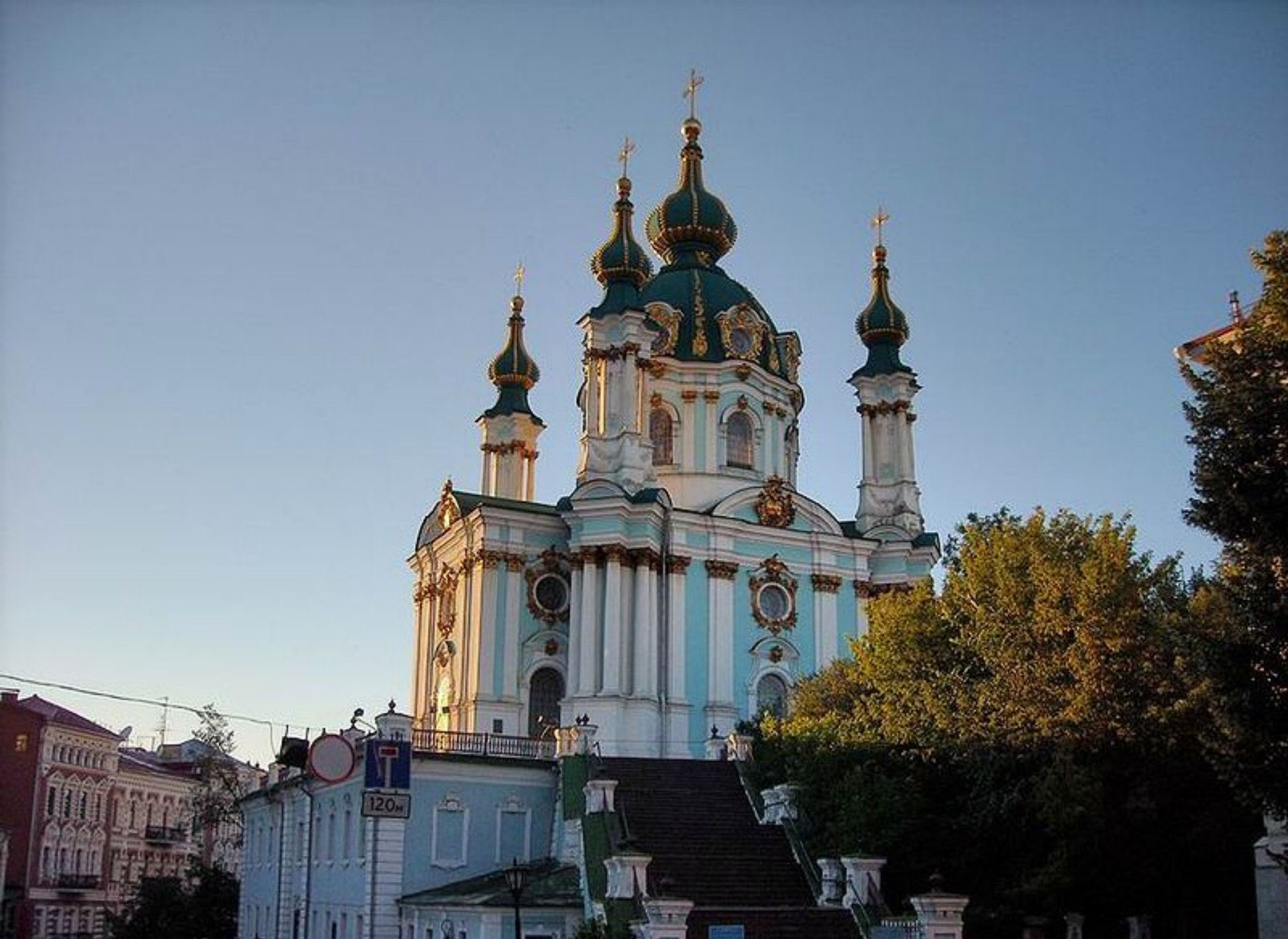




Две его наиболее известные работы — это ансамбль Смольного монастыря (1748 — 1754) и Зимний дворец с его знаменитой Иорданской лестницей (1754 — 1762).

С приходом к власти Екатерины II, Растрелли должен был покинуть свой пост, так как Екатерина II предпочитала пришедший на смену барокко стиль классицизм.





Андреевская церковь в Киеве



Большой Петергофский дворец





Екатерининский Дворец.





Большой зал Екатерининского дворца





# Й Яки Грезин







Архитектор и инженер, швейцарец по происхождению. С 1703 года работал в России, став первым архитектором Санкт-Петербурга. Трезини заложил основы европейской школы в русской архитектуре. Повлиял на многих последующих архитекторов, в том числе у него учился Михаил Земцов, с 1710 года приставленный по приказу Петра I помощником к Трезини.





По проектам Трезини заложены Кронштадт (1704) и Александро-Невская лавра (1717), в 1706 году начата перестройка Петропавловской крепости в камне, выполнена часть регулярной планировки Васильевского острова (1715),





выстроены Летний дворец Петра I в Летнем саду (1710—1711), Петровские ворота (деревянные — 1708, каменные — 1714—1717) и Петропавловский собор (1712—1733) в Петропавловской крепости,





здание Двенадцати коллегий (1722—1736) — теперь главное здание Петербургского университета, Галерная гавань и большое количество ныне не сохранившихся зданий (Гостиный Двор на Васильевском острове, 2-й Зимний дворец и др.).





Будучи главным архитектором Санкт-Петербурга, Трезини составил по указанию Петра I «образцовые» (типовые) проекты жилых домов для различных слоев населения («именитых», «зажиточных» и «подлых») и пригородных дач (1717—1721). Постройки Трезини характерны для зодчества петровского барокко. Их отличает регулярность планов, скромность декоративного убранства, сочетание красивых ордерных элементов с барочными деталями.

