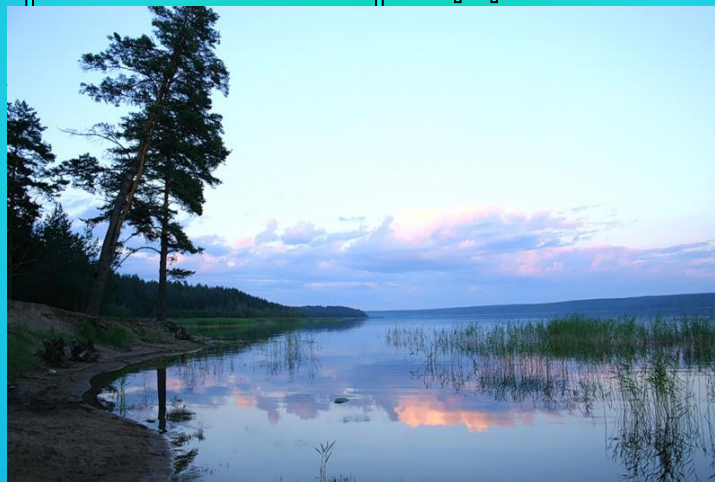
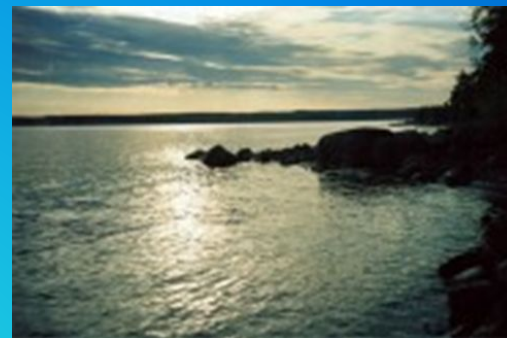


Озёра Ленинградской области





Озеро "Отрадное"



Суходольское озеро

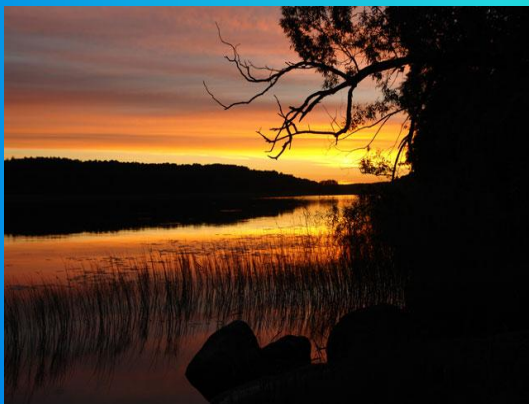


Черемнецкое озеро

Ленинградская область славится своими озерами. На территории этого региона расположено более 41600 озер. Больше всего озер области сосредоточено на севере Карельского перешейка (Выборгский и Приозерский районы) и на северо-востоке (Подпорожский район), меньше всего озер в Волосовском районе.

Название озера	Площадь (км ²)	Наибольшая глубина (м)
<u>Ладожское</u>	17700	225
<u>Онежское</u>	9890	110
<u>Вуокса</u>	95,6	24
<u>Отрадное</u>	66	27
<u>Суходольское</u>	44,3	17
<u>Вялье</u>	35,8	9
<u>Самро</u>	40,4	5
<u>Глубокое</u>	37,9	12
<u>Комсомольское</u>	24,6	20
<u>Балахановское</u>	15,7	12
<u>Черемнецкое</u>	15	32
<u>Врево</u>	12	44
<u>Кавголовское</u>	5,4	5





Многие из озер Ленобласти образовались в ложбинах и впадинах в результате таяния глыб льда, оставшихся после прохождения ледника. Обычно такие озера небольшой глубины и имеют округлую или слегка вытянутую форму. В области встречаются как проточные озера, богатые различной рыбой, так и озера бессточные, которые в силу особенностей климата Ленинградской области постепенно заболачиваются.



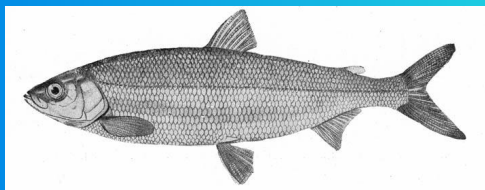
К территории Ленинградской области частично относятся также 2 крупнейших в Европе озера – Ладожское и Онежское, представляющие собой остатки обширных ледниковых водоемов. Из этих озер вытекают несколько крупных рек Ленобласти. Ладожское озеро известно, в частности, своими рыбными ресурсами. В этом озере в промысловых масштабах ловится сиг; также встречаются окунь, судак, лещ, плотва, снеток и другие рыбы. Кроме того, в Ладожском озере обитают тюлени, сохранившиеся с времен, когда на месте озера был морской водоем.



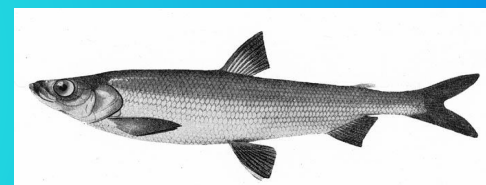
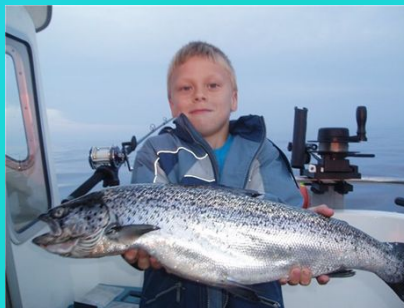
Сиг (обыкновенный)



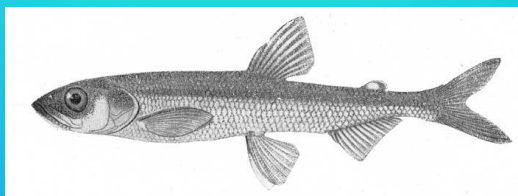
Озерный лосось.



Рипус ладожский.



Килец.



**Корюшка ладожская,
онежская.**