

Тема 33: Характеристика отряда зайцеобразные и биология зайцев

План лекции

1. Характеристика отряда Зайцеобразные
2. Биология и распространение зайца беляка
3. Биология и распространение зайца русака
4. Биология и распространение зайца песчаника (толая)
5. Биология и распространение маньчжурского зайца
6. Биология и распространение кролика



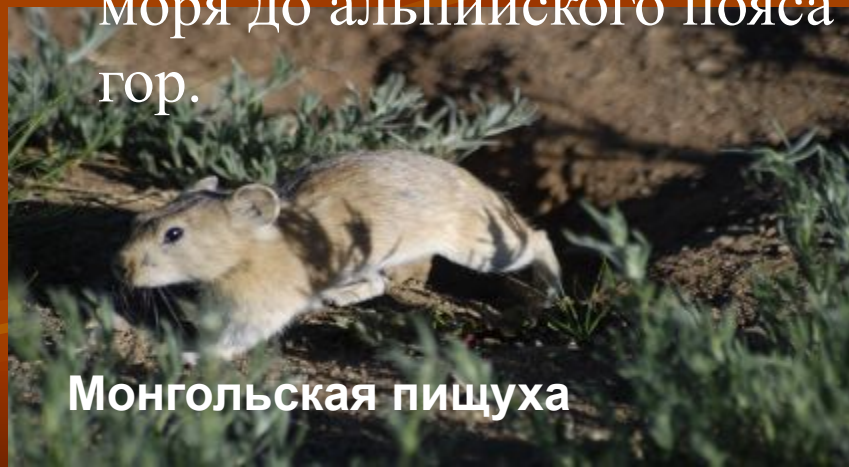
Отряд зайцеобразные - Lagomorpha

2. Сем. пищуховых - Ochotonidae

Род пищух - Ochotona

- Внешний облик изменчив.
- Двупарнорезцовые.
- Пищухи – 5 видов, Зайцы – 4, Кролики – 1 вид.
- Масса тела пищух 170-300 г. Хвоста нет. Зубов 26. Живут: в открытых биотопах от уровня моря до альпийского пояса гор.

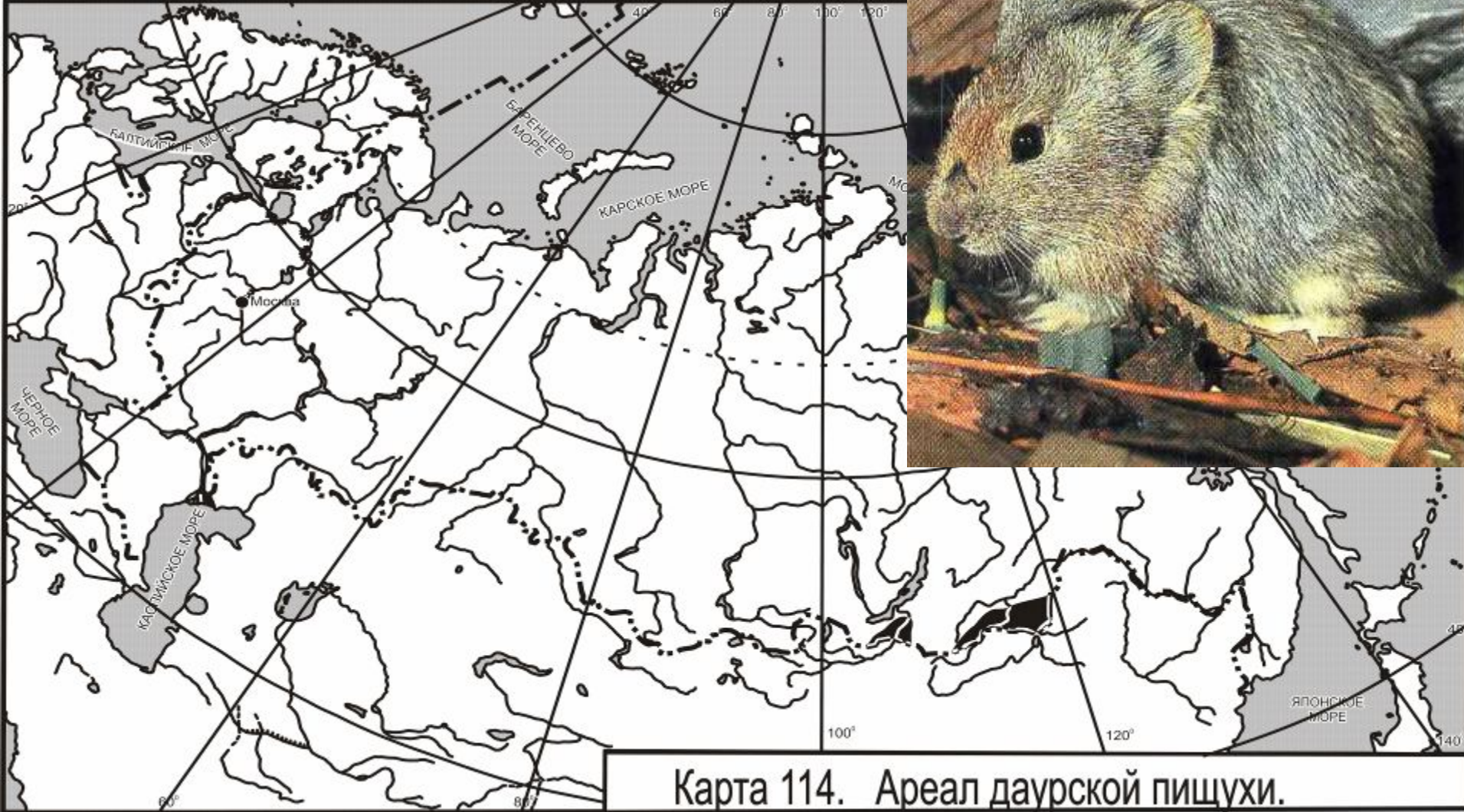
Беляк летом и зимой



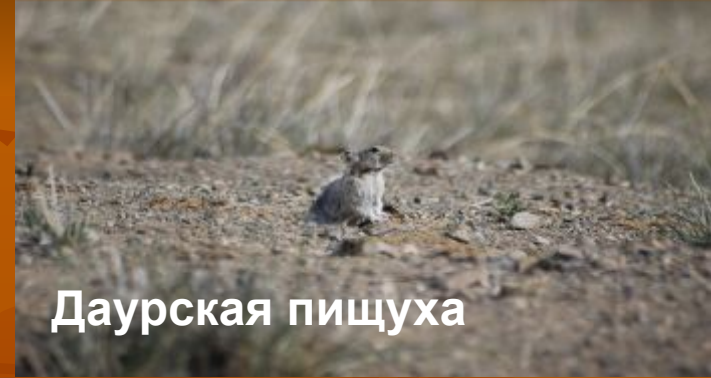
Монгольская пищуха



3. Распространение



Карта 114. Ареал даурской пищухи.

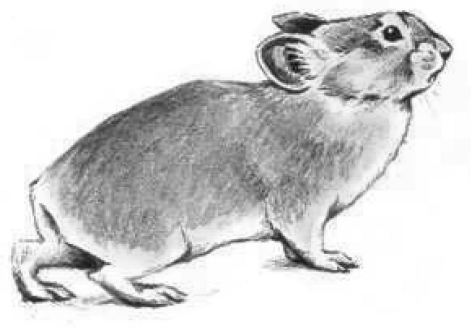


Даурская пищуха

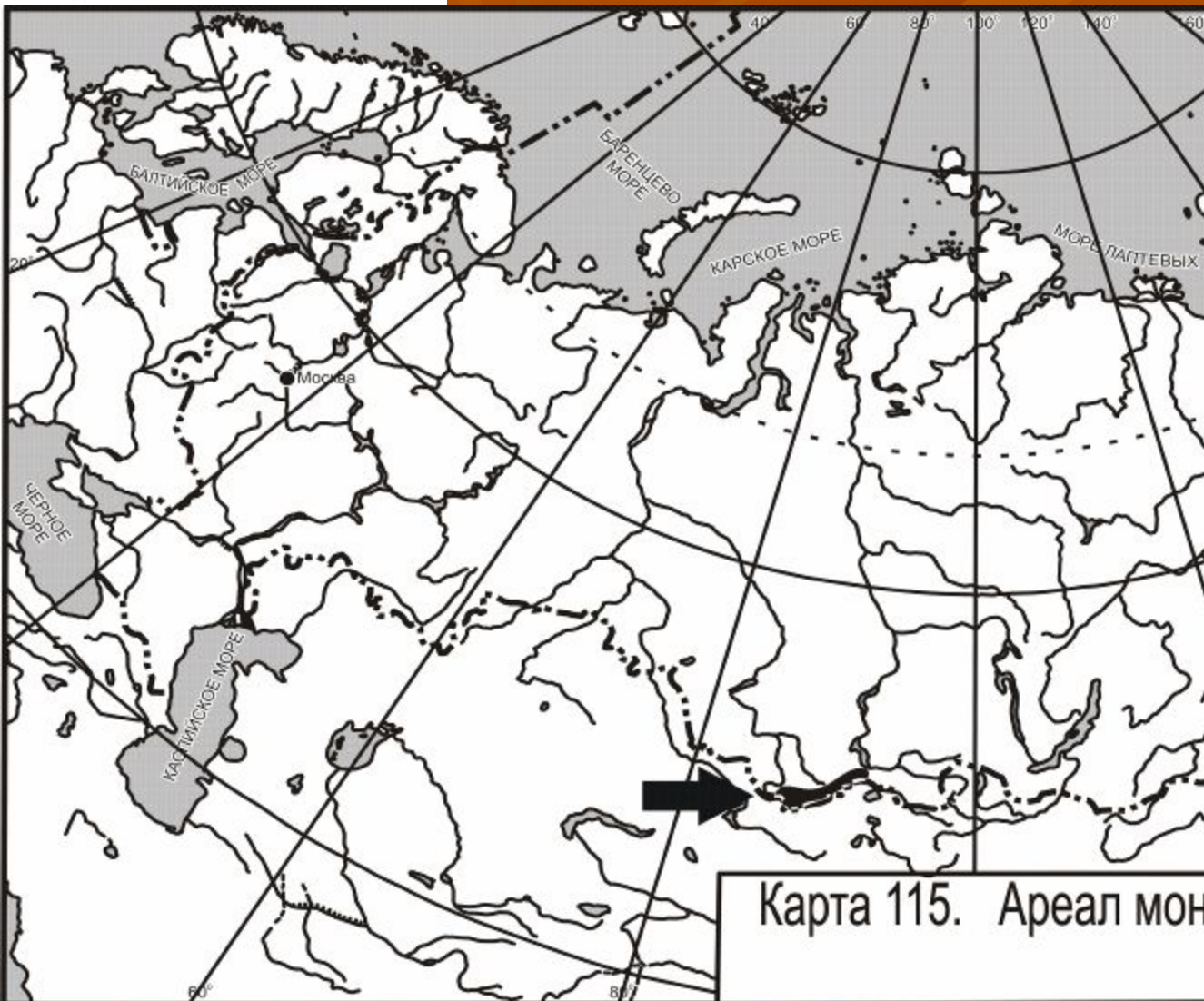
4. Биотопы (даурской)

Степи и мелкосопочник Забайкалья

- **В степях**, полупустынях, горных лугах (семейно-колониальные).
- **В норах** с 15-40 выходами на площади до 350 м².
- **Запасы корма** складывают под кустами.



5. Распространение



Карта 115. Ареал монгольской (палласовой)

пищухи.

6. Биотопы (монгольской)

- На **каменистых** россыпях от пустынь до гор (семейно-колониальные).
- **Норы** глубиной до 50 см со многими лазами, уборными и 1-3 гнездами. Несколько временных нор.
- **Стожок** одного зверька до 3-4 кг, семьи – 16-20 кг.



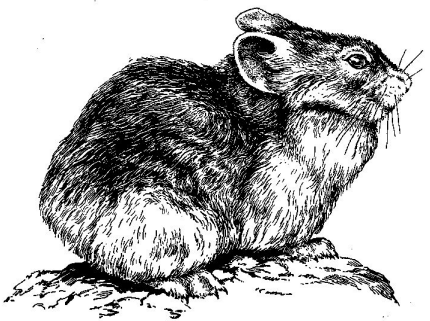
Сухие степи Тывы в первую половину лета



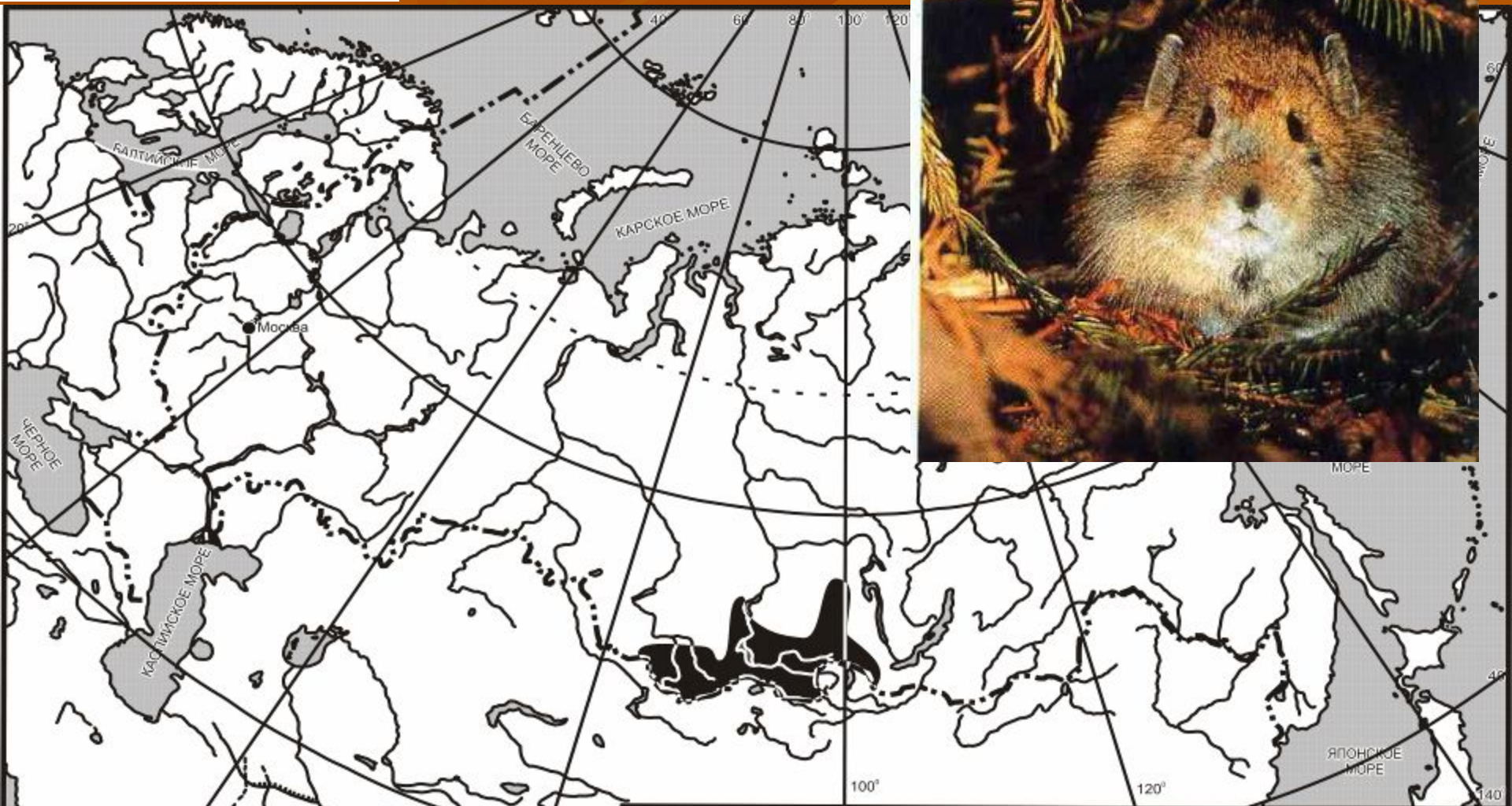
Сухие степи Тывы осенью



Стожок сена
монгольской пищухи



7. Распространение



Карта 116. Ареал алтайской пищухи.

8. Биотопы (алтайской)

- **Каменистые** россыпи в лесу и альпийских лугах (семейно-колониальные).
- **Норы** или **гнезда** в нишах, под камнями.
- **Траву** заготавливают между камней, под валежником.

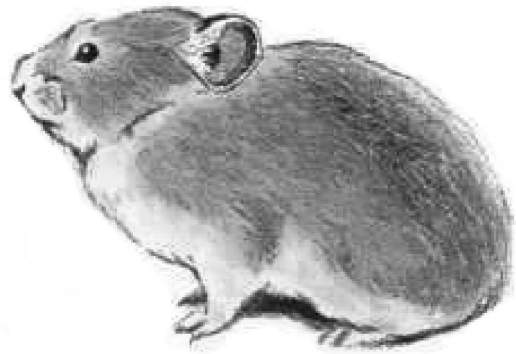
Каменистые россыпи Алтая



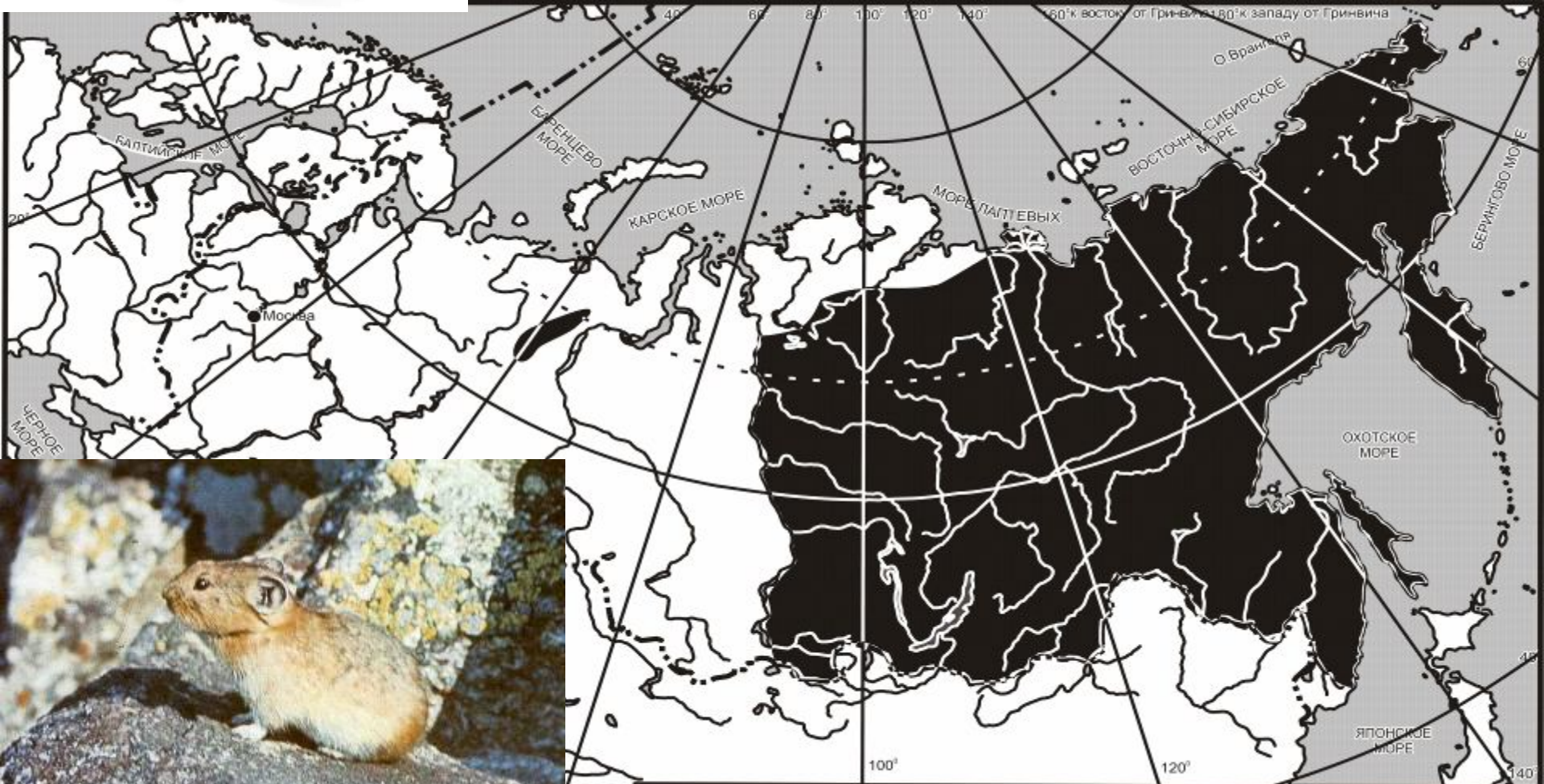
Алтайская пищуха насторожена



Заготовленное сено между камней



9. Распространение



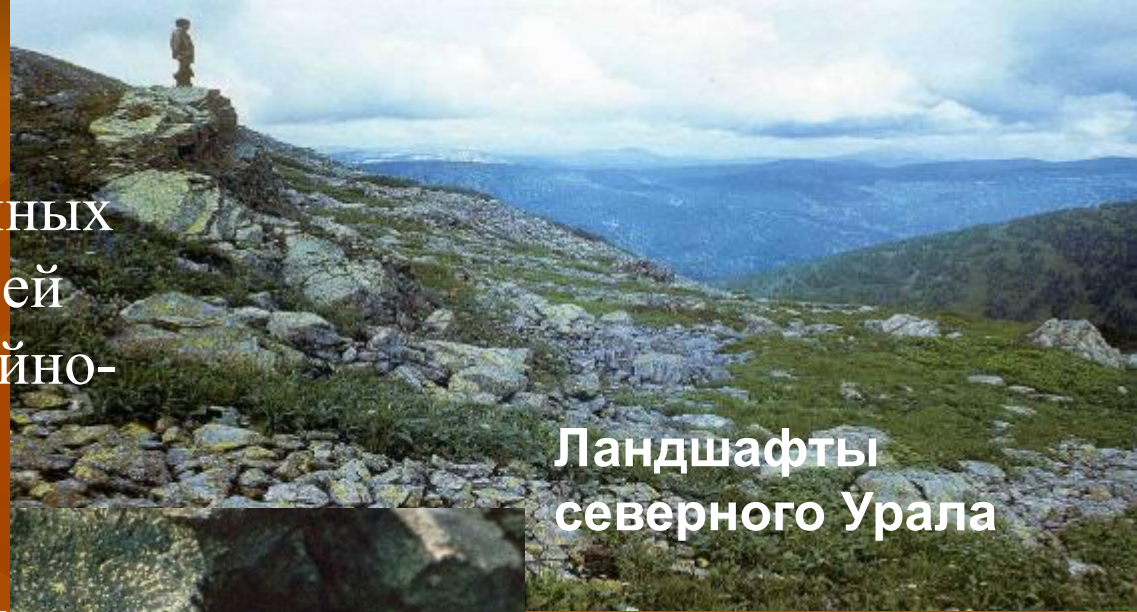
Карта 117. Ареал северной пищухи.



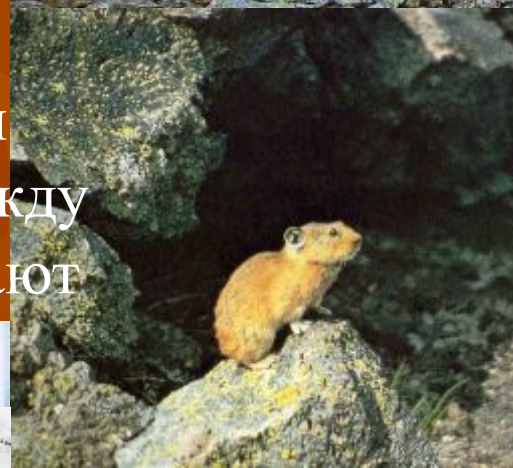
10. Биотопы

(северной)

- В **каменистых** закустаренных тундрах и россыпях камней таежного пояса гор (семейно-колониальные).
- **Норы** под камнями.
- **Заготовки** (трава, цветы и веточки кустарников) между камнями осенью накрывают листвой.



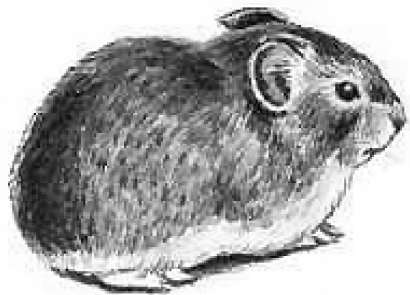
Ландшафты северного Урала



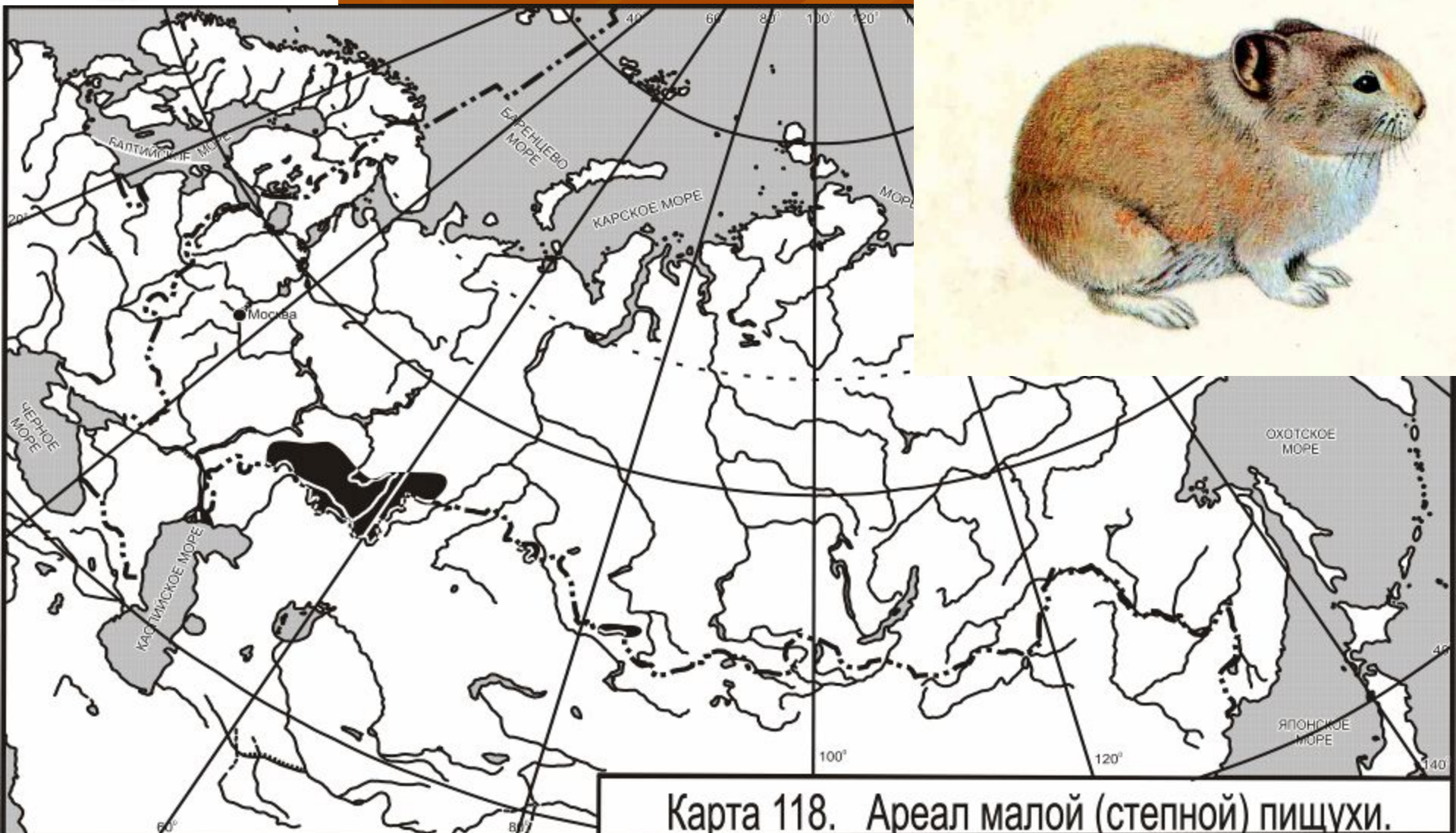
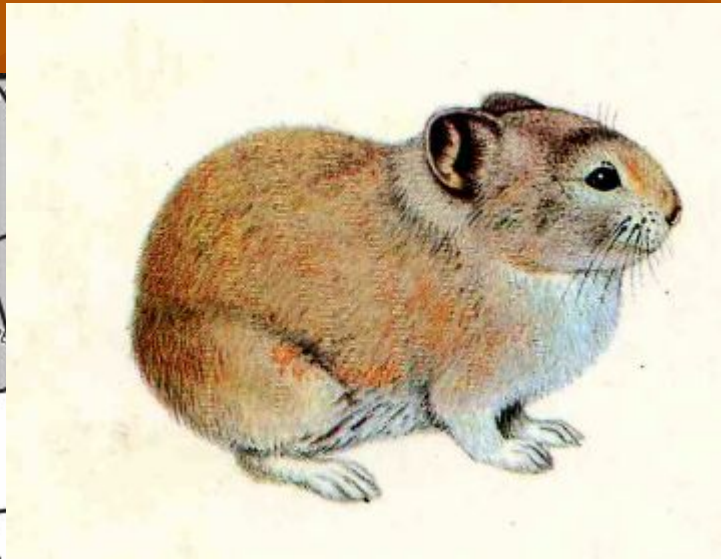
Ландшафты Восточной Сибири – местообитания северной пищухи



Колония северной пищухи



11. Распространение



Карта 118. Ареал малой (степной) пищухи.

12. Биотопы (степной)

- **Закустаренные** и с густой травой степи и полупустыни. **На увлажненных** участках в долинах рек (одиночно-колониальные).
- **Норы** с 4-10 входами роет под кустами.
- **Стожки** сооружают на возвышениях под кустом. **Траву** предварительно высушивают.



Степь Южного Предуралья



Степь Оренбуржья –
местообитания степной пищухи

13. Активность, убежища

- **Активны** днем, редко ночью. В спячку не впадают. **Развита** звуковая сигнализация.
- **Ведут оседлый** одиночный или семейно-колониальный образ жизни.
- **Участок обитания** 0,1-0,3 га. охраняют криками и погоней за чужаками.
- **Живут в норах**. Роют сами, расширяют чужие, либо в пустотах меж камней. Между входами **сеть тропинок**. В норе 1-3 гнезда, **уборная** (бывает и на поверхности) На участке бывает несколько **временных нор** (убежищ).



Стожок степной пищухи



14.

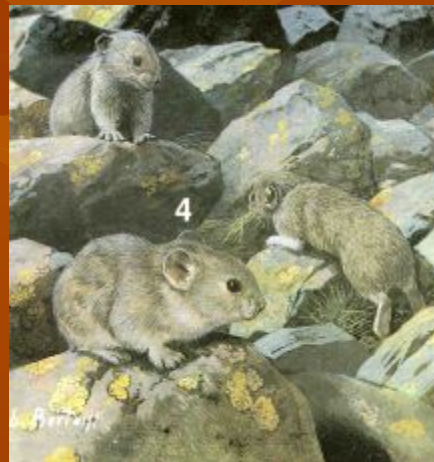
Питание



Позы степной пищухи



- Типичные зеленояды. Поедают все виды растений (70 видов) на своем участке.
- На зиму заготавливают в стожки, либо под кустами и камнями траву, цветы, а северная пищуха и веточки кустарников. Монгольская — помет яков, лошадей. Предварительно стебли просушивают .



15. Размножение

- Половая зрелость в 8-10 мес.
- Период размножения с мая по сентябрь.
- Беременность до 30 дней
- В году 1-3 помета. Выводок 2-7, до 12 малышей(незрелорожденные)
- Лактация 20 дней
- Живут 4-6.
- Пищухи - важный корм для соболя, горностая, колонка, ласки. Лисицы, корсака, волка и др.

