

**Министерство науки и образования  
Республики Казахстан  
Казахский Национальный  
Университет им. аль-Фараби  
Факультет географии и  
природопользования**

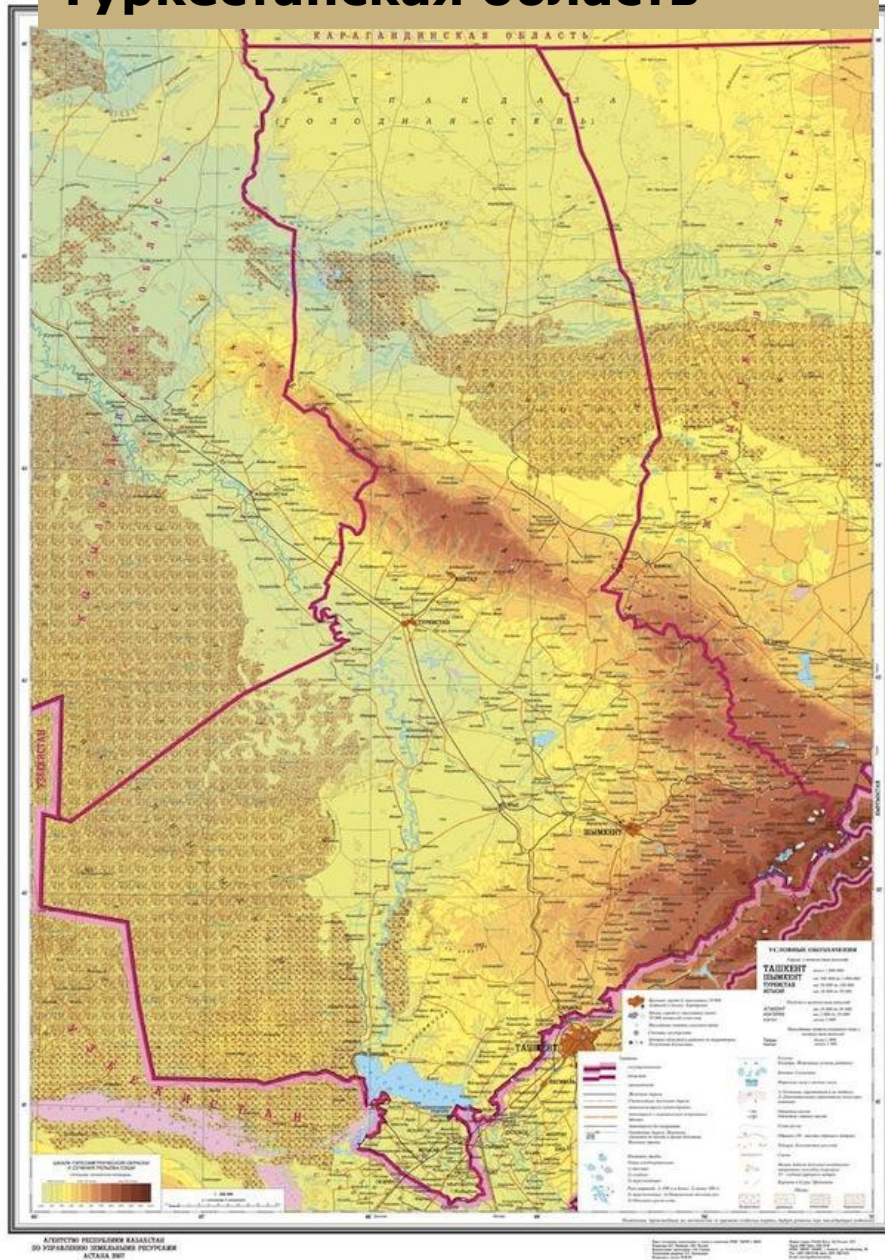


# **История Туркестанской области**

**СПЕЦИАЛЬНОСТЬ: 5В090200 – ТУРИЗМ  
ДИСЦИПЛИНА: ОСНОВЫ ТУРИСТСКО-КРАЕВЕДЧЕСКОЙ  
РАБОТЫ**

**Приняла: Абишева З.М.  
Подготовила: Жумабек А.Н.**

# Туркестанская область



- **Область расположена на юге страны, занимает территорию в пределах восточной части Туранской низменности и западных отрогов Тянь – Шаня.**

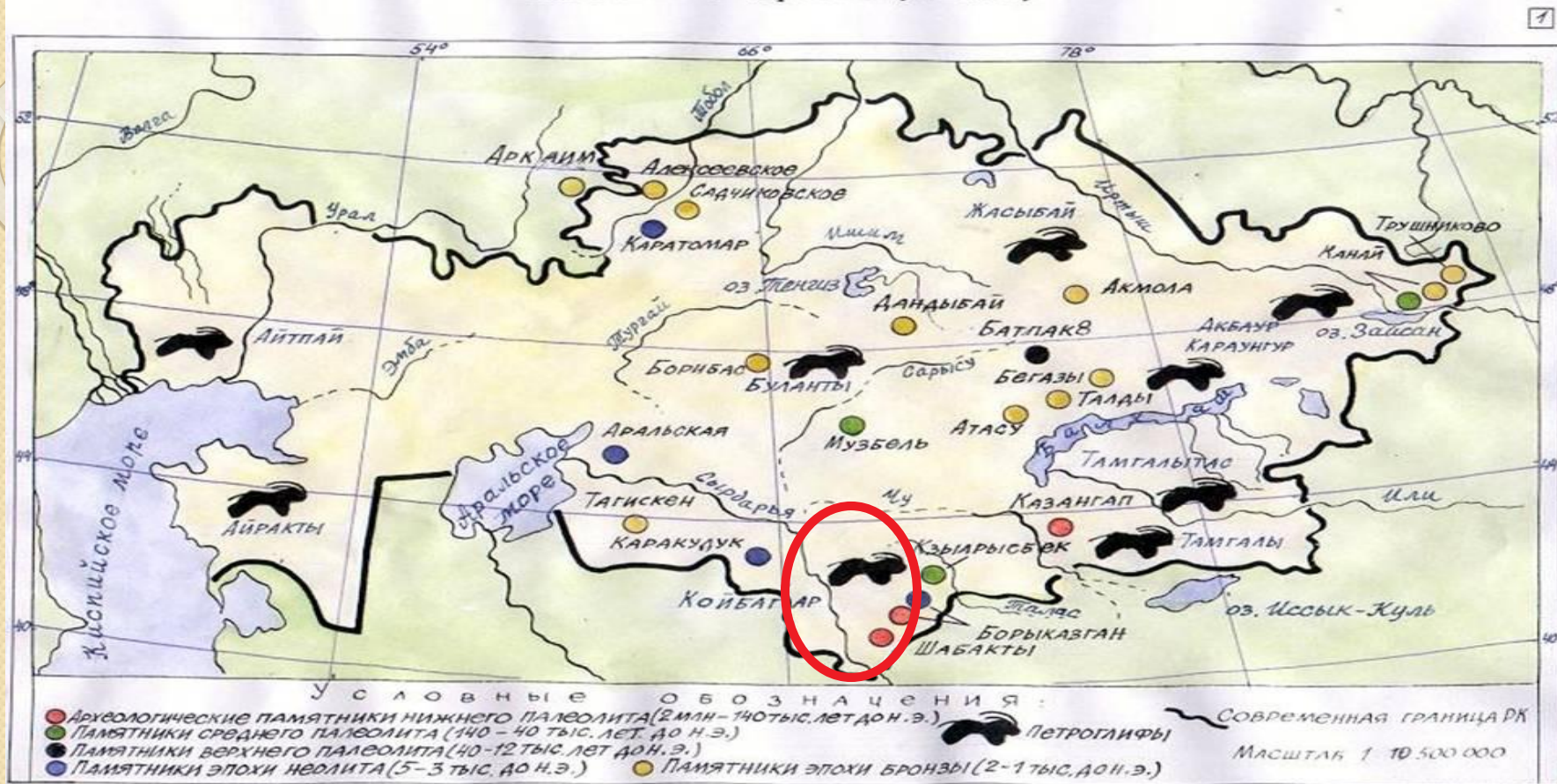


- **На территории области найдено немало пребывания человека в этой местности времена древнекаменного века (палеол имеютя практически во всех районах. Байдибекском районе было найдено свостоянок со множеством орудий труда, о кострищ и т.д.**



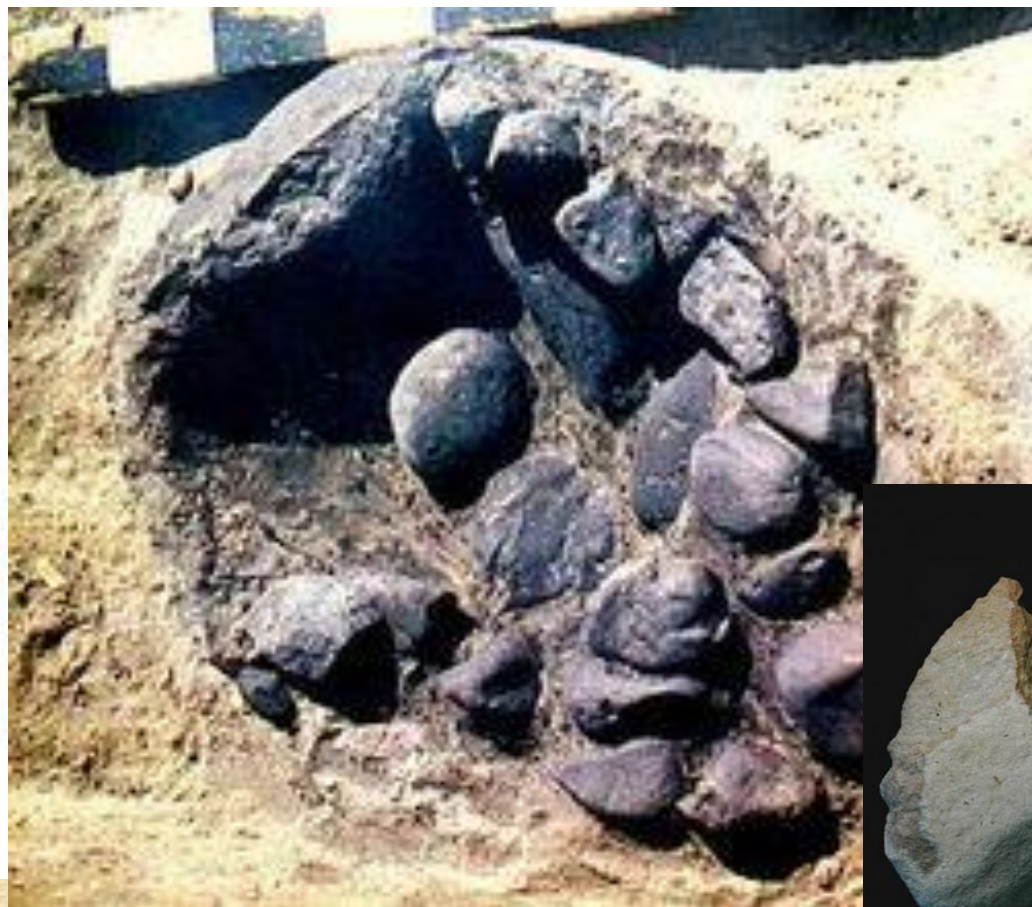
# История заселения

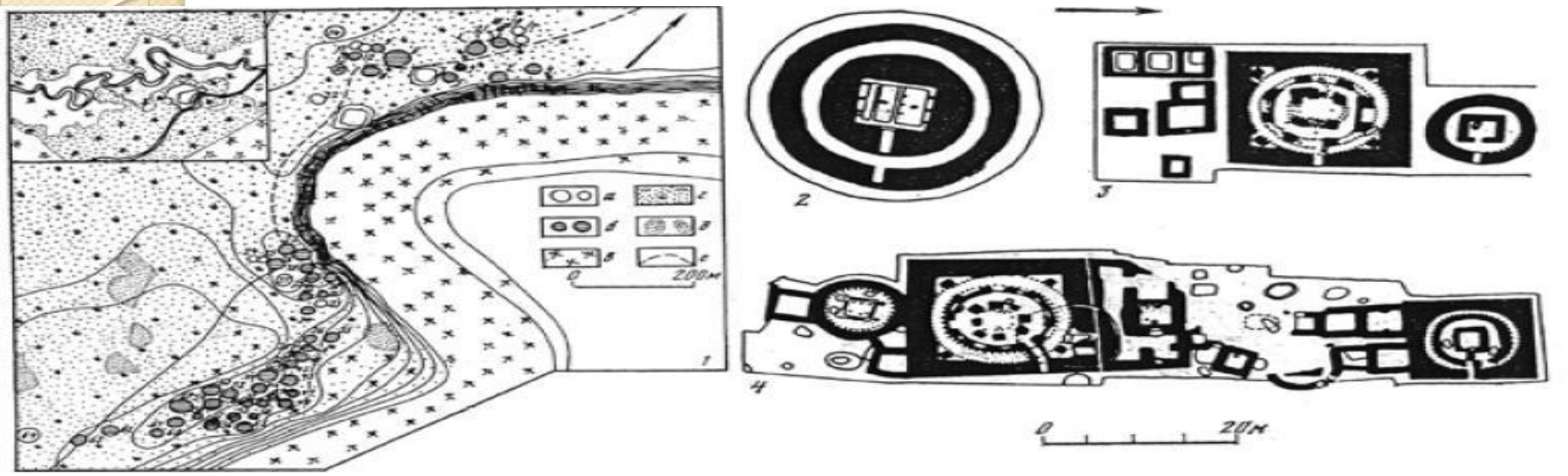
Казахстан в первобытную эпоху



- На территории области найдено немало свидетельств пребывания человека в этой местности еще во времена древнекаменного века (палеолита 800-140 тыс лет назад). Они имеются практически во всех районах. Только в Байдибекском районе было найдено свыше 20 стоянок со множеством орудий труда, остатков кострищ и т.д.

# Стоянка Арыстанды в урочище Карасу на правом берегу р. Арыстанды

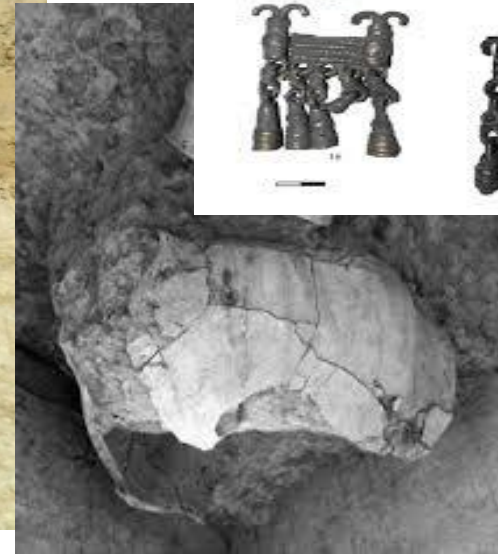




культуры.



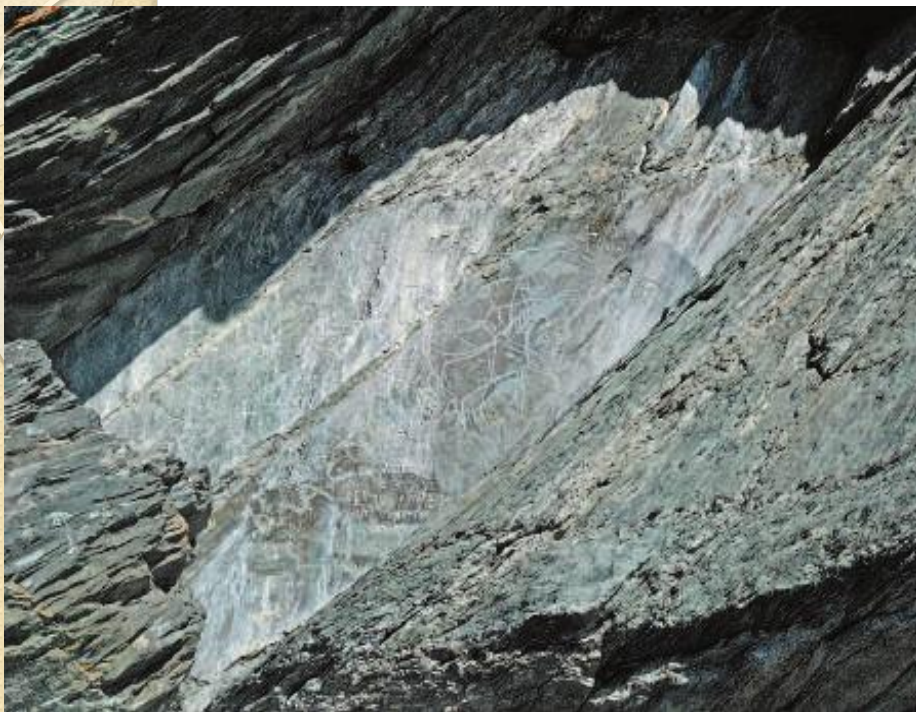
● **Здесь средний период эпохи бронзы представлен могильником Таутары, расположенным на северных склонах Каратау**



- в 2000 г. археологом Е.А. Смагуловым был обнаружен могильник Шербай. Находится он в 5 км к югу от г. Туркестана, на остатках дюны. Она имеет овальные в плане очертания размеры 400×800 м. Древнейшие погребальные сооружения, выполненные 3,5 тыс. лет назад. . В единственном неграбленном погребении найдены 2 керамических сосуда и 13 металлических предметов: бронзовые браслеты и серебряные (с инкрустацией железом) серьги с раструбом, нагрудные нашивные бляхи и большое количество пастовых бус.







- К ним относятся Арпаузен и Койбагар (Сузакский район), Боралдайские рисунки (Байдибекский район), петроглифы Каска-Булака (Тюлькубасский район) и др. На территории Толебийского района также найдены следы обитания сакских племен.

- Урочище расположено на северных склонах хребта Каратау, в 30 километрах к югу от поселка Сузак Сузакского района Туркестанской области. Петроглифы найдены главным образом в предгорной долине и в гораздо меньшем количестве - в самом ущелье. Самая крупная группа наскальных изображений сосредоточена на плосковершинном останце, далеко выступающем на север от главной оси Большого

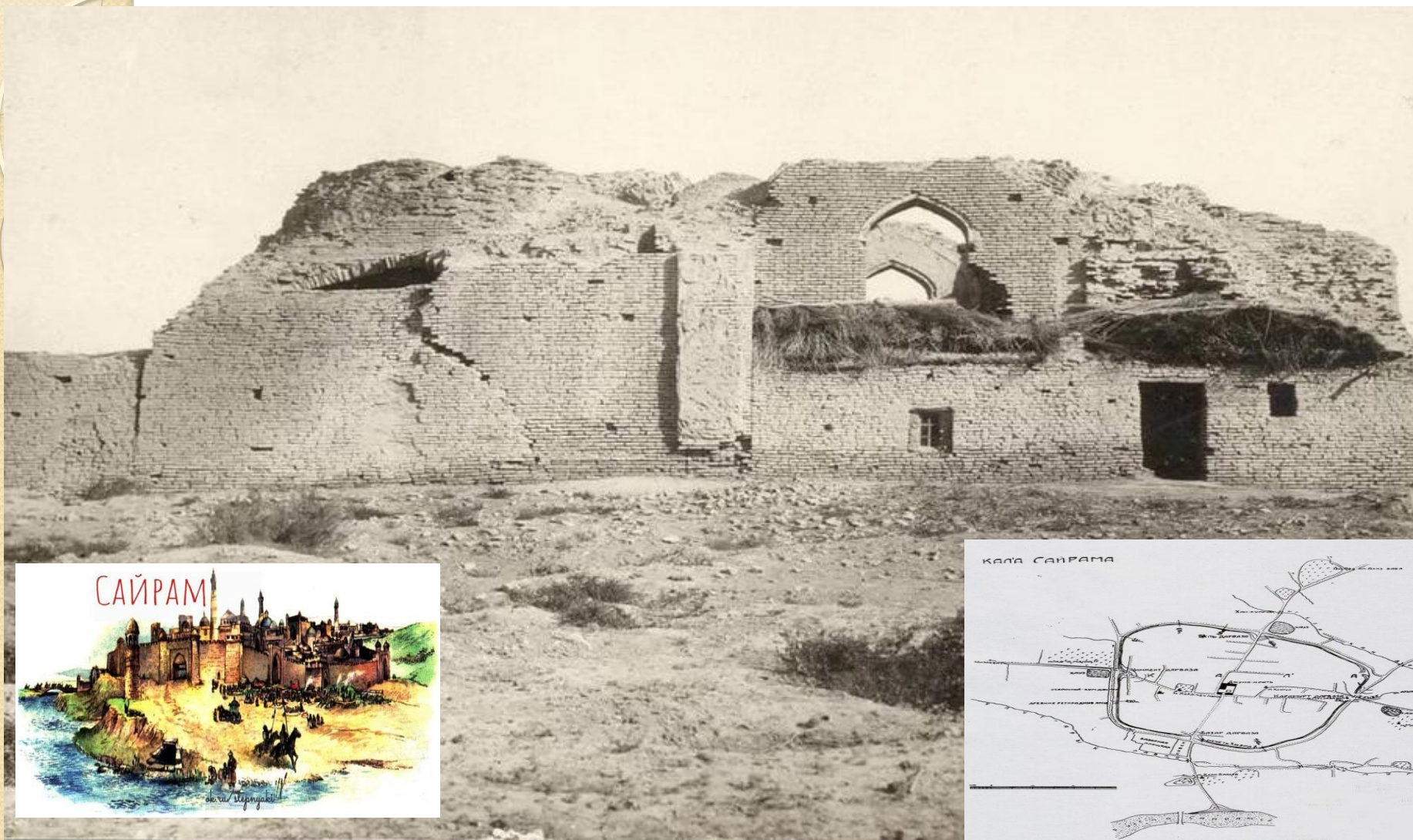


### Боралдайские рисунки (Байдибекский район)

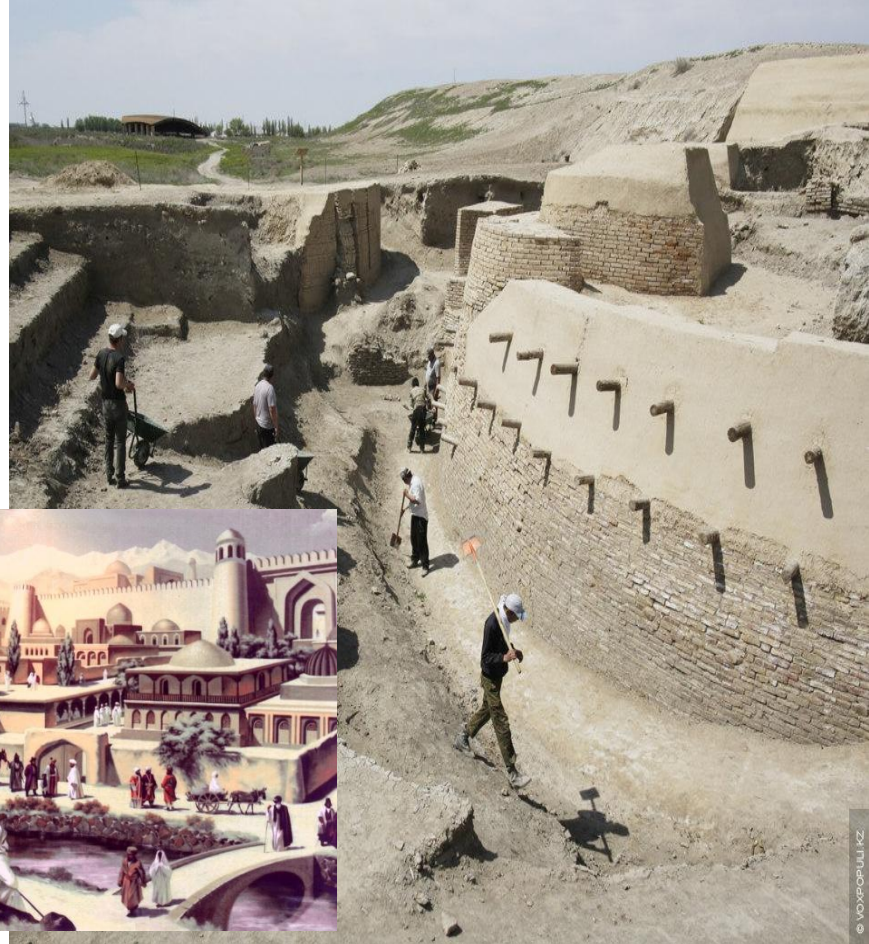
На камнях, покрытых темной патиной, изображено множество диких и домашних животных: архары, олени, волки, горные козлы, а также эпизоды охоты, сцены из жизни людей и родовые знаки (тамги).



**В последующие века сформировались несколько крупных каганатов ( огузов, карлуков)**



- Среди историко – культурных регионов, оформившихся в период раннего средневековья, был район современного Шымкента. В 8 км от него расположился «Город на Белой реке» - Испиджаб (Сайрам)



- **Отрар – один из древнейших городов Средней Азии. В арабских источниках город называется Фараб. Первые поселения на месте города возникли в VIII веке. Город стал быстро развиваться, так как находился на одной из главных веток Шелкового Пути. К XII веку – это был уже большой торговый центр ремесла и искусства, где были дворцы, караван-сарай и городские кварталы.**



**Туркестан (Яссы) был известен как духовный и политический центр тюркоязычных племен и был столицей Казахского ханства. Туркестану 1500 лет.**



- В 30 км от Туркестана находятся развалины крупнейшего средневекового г. Сауран, датируемого VI – VIII вв.



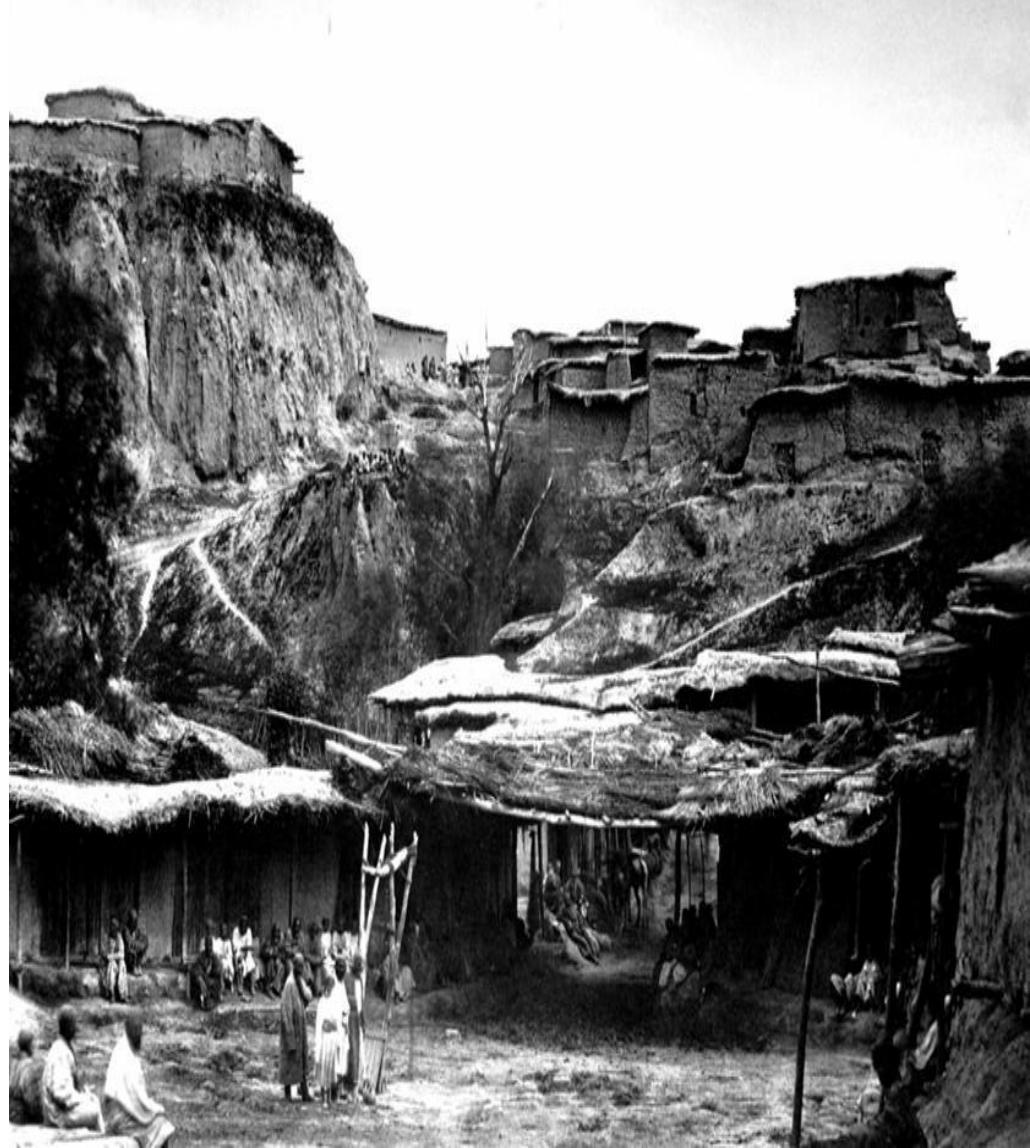
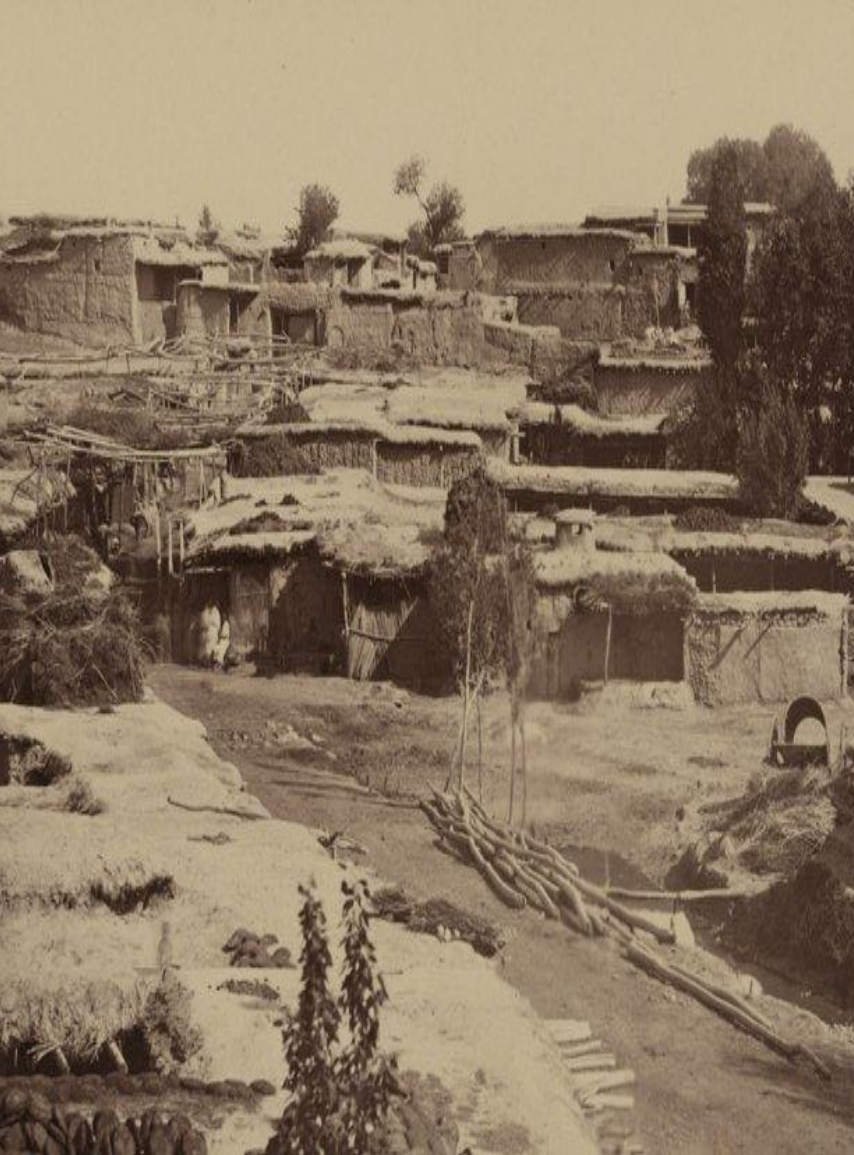


**Неисчислимые бедствия казахскому народу принесло джунгарское нашествие, начавшееся в XVII в. Угроза национальной независимости заставила объединиться казахов. Объединение трех жузов произошло на народном собрании в 1726 г. В местности Ордабасы. Было создано народное ополчение, которое возглавил хан Абулхаир, и джунгары были разбиты.**

СХЕМАТИЧЕСКАЯ КАРТА  
ДОРЕВОЛЮЦИОННОГО И СОВРЕМЕННОГО  
АДМИНИСТРАТИВНОГО ДЕЛЕНИЯ ЮГА КАЗАХСТАНА



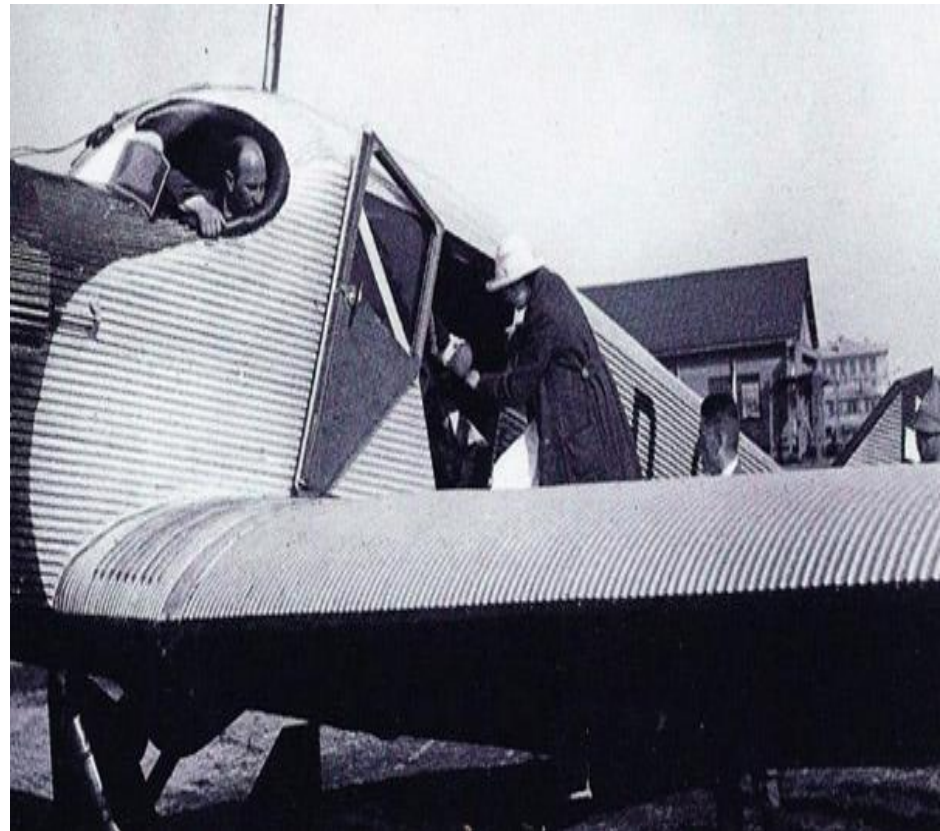
После присоединения Казахского ханства к России, с 1867 г. Шымкент становится уездным городом Сырдарьинской области и начинается новая страница истории края, его экономического развития. Вскоре на смену военно-казачьей колонизации края пришло массовое переселение крестьян из России. Ряд административных реформ вызвали недовольство казахов политикой царского правительства, которое вылилось в национально-освободительное восстание 1913г.



**Фото из Туркестанского альбома, 1871**



Область основана 10 марта 1932 года как Южно-Казакская область, название которой в 1936 году было изменено на Южно-Казахстанская. С 3 мая 1962 года по 6 июля 1992 года область называлась Чимкентской, а в 1992 году области вернули название Южно-Казахстанская.



- **Область вносила весомый вклад в обеспечение победы над фашизмом, принимала предприятия и эвакуированных из прифронтовых районов людей.**
- **С 1991 г. начался новый этап в жизни страны, связанный с обретением независимости и строительством новой государственности. В этом процессе край играет одну из ведущих ролей.**



- 19 июня 2018 года указом президента Казахстана Южно-Казахстанская область переименована в Туркестанскую, а её административный центр перенесён из Шымкента в Туркестан; Шымкент был изъят из состава Южно-Казахстанской области, получив статус города республиканского значения (отдельная административно-территориальная единица, равная области)