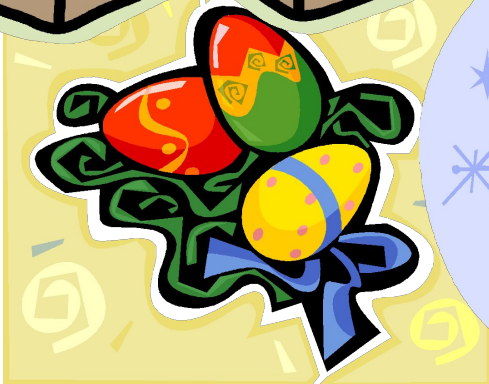
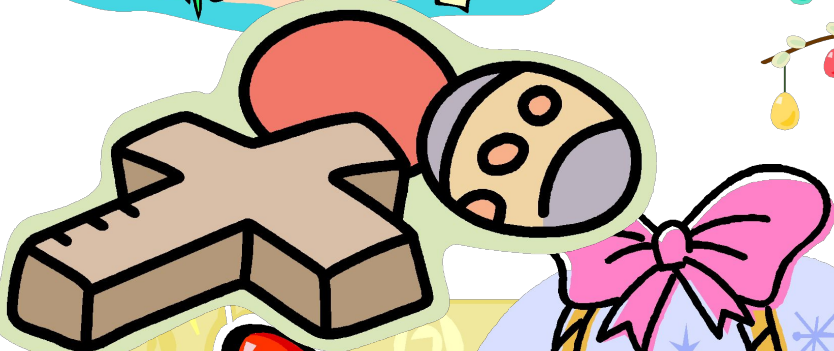
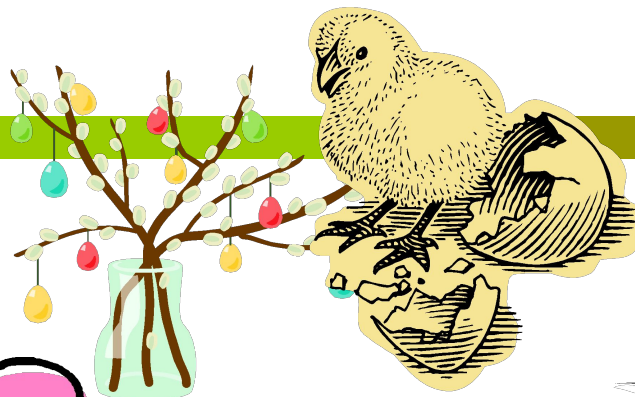


# Классный час «У

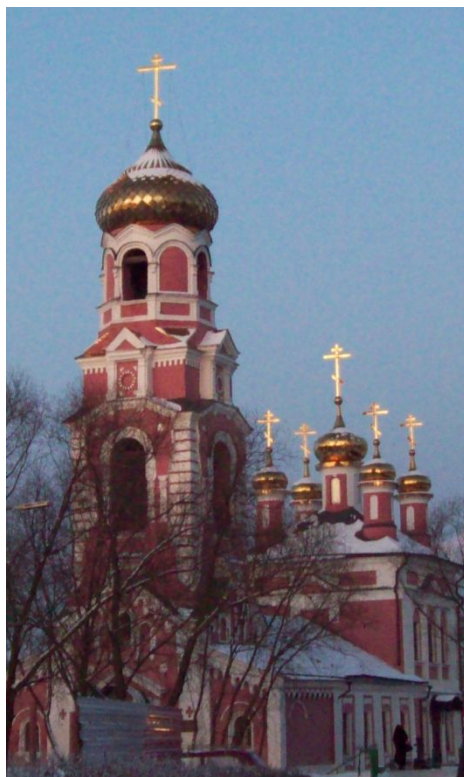
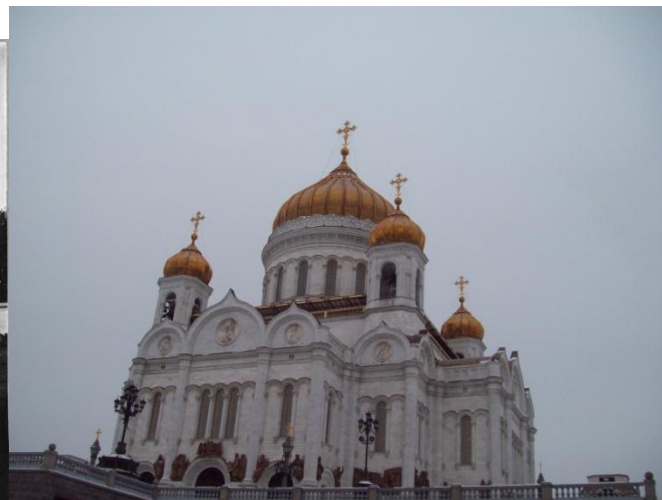
# Истоков святой Пасхи»



*Сергей Есенин*

## **ПАСХАЛЬНЫЙ БЛАГОВЕСТ**

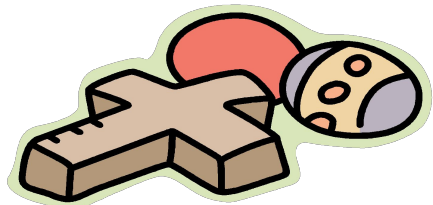
- Колокол дремавший  
разбудил поля,  
Улыбнулась солнцу  
сонная земля.  
Понеслись удары к  
синим небесам,
- Звонко раздаётся  
голос по лесам.
- Скрылась за рекою  
белая луна,
- Звонко побежала  
резвая волна.
- Тихая долина  
отгоняет сон,
- Где-то за дорогой  
замирает звон.



- 
- ▣ **Пáсха** (греч. πάσχα, лат. *Pascha*, ивр. פֶּסַח *песах* — «прохождение мимо»); в христианстве также **Воскресéние Христóво** (греч. Ἡ Ανάστασις τοῦ Ἰησοῦ Χριστοῦ) — древнейший христианский праздник; главный праздник богослужебного года. Установлен в честь воскресения Иисуса Христа. В настоящее время его дата в каждый конкретный год исчисляется по лунно-солнечному календарю (переходящий праздник).

- Дата Пасхи определяется из соотношения лунного и солнечного календарей (лунно-солнечный календарь) (Матфей Властарь, Синтагма. О Святой Пасхе).
- ~~Сложность вычисления обусловлена смешением независимых астрономических циклов и ряда требований:~~
- Обращение Земли вокруг Солнца (дата весеннего равноденствия);
- Обращение Луны вокруг Земли (полнолуние);
- Установленный день празднования — воскресенье;
- Для расчёта даты полнолуния в год  $Y$  надо найти круг Луны — её положение в 19-летнем цикле полнолуний (Метонов цикл);
- В 1 год н. э. круг Луны равнялся 2, соответственно в год  $Y$  от Р. Х.
  - $\text{Круг Луны} = \text{остаток от } (Y - 2) / 19;$
- Основание Луны — число, показывающее возраст луны на 1 марта, то есть сколько дней прошло к 1 марта от предыдущей лунной фазы. Разница между основаниями равна 11. Число дней лунного месяца равно 30. Для расчёта используется золотое число Метонового цикла —  $G = \text{круг Луны} + 3;$ 
  - $\text{Основание} = \text{остаток от } (11 \cdot G) / 30 .$
  - $\text{Новолуние} = 30 - \text{Основание};$
  - $\text{Полнолуние} = \text{Новолуние} + 14;$
- Если полнолуние раньше 21 марта, то пасхальным считается следующее полнолуние (+ 30 дней). Если пасхальное полнолуние выпадает на воскресенье, то Пасха празднуется в следующее воскресенье.





- Можно самостоятельно вычислить сроки Пасхи. Немецкий математик Гаусс в XVIII веке предложил формулу для определения дня Пасхи по григорианскому календарю. Расчет производится по значению математических величин, обозначенных (для простоты) буквами а, б, в, г, д. Каждая буква равняется следующему значению:

а — остатку от деления числа года на **19**;

б — остатку от деления числа года на **4**;

в — остатку от деления числа года на **7**;

г — остатку от деления на **30** выражения  **$19а + 15$** ;

д — остатку от деления на **7** выражения  **$26 + 4в + 6г + 6$** .

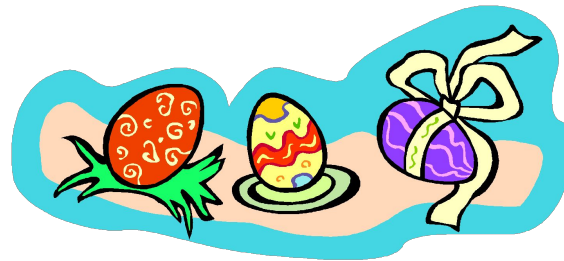
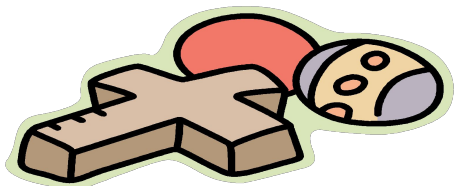
Найденные значения «г» и «д» используются для окончательного решения задачи.

Пасха отмечается после дня весеннего равноденствия и, следовательно, приходится на март или апрель.

Если выражение  **$г + д$**  будет **меньше** числа **10**, Пасха этого года будет в марте по старому стилю, а ее день будет равен  **$22 + г + д$** .

Если же  **$г + д$**  больше **10**, Пасха будет апрельской (по старому стилю), а дата ее празднования равна  **$г + д - 9$** .

При расчете не следует забывать, что в 1918 году наша страна перешла на новый календарный стиль, который «обогнал» старый стиль на **13** дней. Следовательно, к рассчитанному числу нужно прибавить **13**.



- 
- ▣ **2011 — 24 апреля;**
  - 2012 — 15 апреля;**
  - 2013 — 5 мая;**
  - 2014 — 20 апреля;**
  - 2015 — 12 апреля;**
  - 2016 — 1 мая;**
  - 2017 — 16 апреля;**
  - 2018 — 8 апреля.**

- Пасха (Пасех) - один из самых древних праздников. Примерно 5 тысяч лет назад иудейские племена отмечали ее весной как праздник отела скота, затем Пасху связывали с началом жатвы, позднее - с уходом евреев из Египта. Христиане же вложили в этот день иной смысл и отмечают его в связи с воскресением Христа.
- Первоначально смерть и воскресение Христа отмечались еженедельно: пятница была днём поста и скорби в воспоминание страданий Христа («Пастырь Ермы», III,V:1), а воскресенье — днём радости . Эти празднования становились более торжественными в период еврейской Пасхи — годовщины смерти Христа

- Некоторые церкви переносили празднование на первое воскресенье после иудейской Пасхи, потому как Иисус Христос был казнён в день Пасхи и воскрес по Евангелиям в день после субботы.
- День празднования Пасхи установлен Первым Вселенским Собором в 325 году: первый воскресный день после первого весеннего полнолуния. Тогда же было решено перенести православный праздник на неделю позже еврейского.



- Во II веке праздник принимает характер ежегодного во всех Церквях. В сочинениях ранних христианских писателей — в послании св. Иринея Лионского епископу Римскому Виктору, «Слове о Пасхе» Мелитона Сардийского, в творениях Аполлинария Иерапольского, Климента Александрийского, св. Ипполита Римского есть сведения и о праздновании ежегодного дня крестной смерти и Воскресения Христова. Из их сочинений видно, что первоначально особым постом отмечались страдания и смерть Христа как «Пасха крестная» — *pascha crucificationis*, она совпадала с еврейской Пасхой, пост продолжался до воскресной ночи. После неё отмечалось собственно Воскресение Христово как Пасха радости или «Пасха воскресная» — *resurrectionis*.

- В современном богослужебном Уставе сохранились следы этих древних праздников. Особенно это заметно в праздничных элементах служб Великих Четверга, Пятницы и Субботы и в структуре ночной службы в Неделю Пасхи, состоящего из минорной пасхальной полунощницы с каноном Великой Субботы, и из торжественно-радостной пасхальной утрени. Также на Уставе отразилась и древняя традиция празднования воскресной Пасхи вплоть до Вознесения.

- 
- ❖ Свидетельства IV века говорят, что крестная Пасха и воскресная в то время уже были соединены как на Западе, так и на Востоке.
  - ❖ Только в V веке, название Пасха стало общепринятым для обозначения собственно праздника Воскресения Христова. Впоследствии, день Пасхи стал выделяться в богослужебном плане всё отчетливее, за что получил название «царя дней», «праздников праздник».

- 
- Последние евангельские события происходят в пасхальные дни:
  - По древнему иудейскому преданию, Мессия — Царь Израилев должен быть явлен на Пасху в Иерусалиме. Народ, зная о чудесном воскрешении Лазаря, торжественно встречает Иисуса как грядущего Царя .

- 
- Великий четверг — Христос устанавливает Таинство Евхаристии в Сионской горнице в Иерусалиме. Синоптические Евангелия описывают этот день как день опресноков то есть иудейскую Пасху. Иоанн и дальнейшие события других Евангелий показывают, что иудеи Иерусалима праздновали Пасху в день казни Христа, то есть двумя днями позже . Наиболее вероятное объяснение, с учётом кумранских находок, говорит, что календарь Галилеи отставал на два дня от иерусалимского. Таким образом, на Тайной Вечери ветхозаветная Пасха — агнец, вино и опресноки мистически связывается с новозаветной — Христом, Его Телом и Кровью.