

**ОСОБЕННОСТИ ПРОФИЛАКТИКИ
ДЕВИАНТНОГО ПОВЕДЕНИЯ
ДЕТЕЙ И ПОДРОСТКОВ В
ПРОЦЕССЕ ОБУЧЕНИЯ И
ВОСПИТАНИЯ**

ПРИЧИНЫ ДЕЗАДАПТАЦИИ



1. Пробелы в знаниях, несформированность знаний, умений и навыков, соответствующих возрасту. Несформированность коммуникативных навыков.

2. Недоразвитие психической сферы: отсутствие адекватной мотивации, низкая самооценка, недостаточная сформированность рефлексии, саморегуляции, теоретического мышления.

3. Профессиональная некомпетентность педагогов. Недостаточное понимание трудностей адаптационного периода.

4. Эмоциональное неблагополучие.

5. Отсутствие преемственности в работе психологов и педагогов.

6. Плохое здоровье.



СХЕМЫ «ГРУППЫ РИСКА»

- ▣ *Что мы понимаем под «потенциальной группой риска»?*
- ▣ В «группу риска» могут попасть учащиеся, которые находятся в социальных условиях, неблагоприятных или не достаточно благоприятных для их развития. У таких детей могут возникнуть серьезные социально-эмоциональные проблемы, если на 1 уровне помощи не будет обеспечена необходимая поддержка.
- ▣ *Что мы понимаем под «группой риска»?*
- ▣ Учащиеся с достаточно серьезными социально-эмоциональными и поведенческими проблемами, требующие особого внимания со стороны педагогов, родителей, сотрудников ППС-центра и других учреждений помощи детям, входят в состав «группы риска».
- ▣ **Задача**, стоящая перед социальным педагогом и классным руководителем - **предупредить** попадание ребенка в «группу риска», отслеживание «потенциальной группы риска».



ПОВОДЫ ДЛЯ ОБРАЩЕНИЯ УЧИТЕЛЯ В СОЦИАЛЬНО-ПСИХОЛОГИЧЕСКУЮ СЛУЖБУ (СПС):

- 📌 наличие у подростка серьезных поведенческих проблем (отказ от соблюдения установленных норм и правил, агрессивное поведение...);
- 📌 появление у подростков проявлений депрессивного состояния (замкнутость, «уход в себя», эмоциональные «всплески» и др.);
- 📌 пропуск учащимися уроков и учебных дней без уважительных причин;
- 📌 употребление или предполагаемого употребления ими спиртных напитков и других наркотических веществ;
- 📌 кризисная ситуация в семье;
- 📌 резкое ухудшение состояния здоровья;
- 📌 в других случаях, когда ухудшение социальных условий представляет угрозу эмоциональному благополучию подростка.

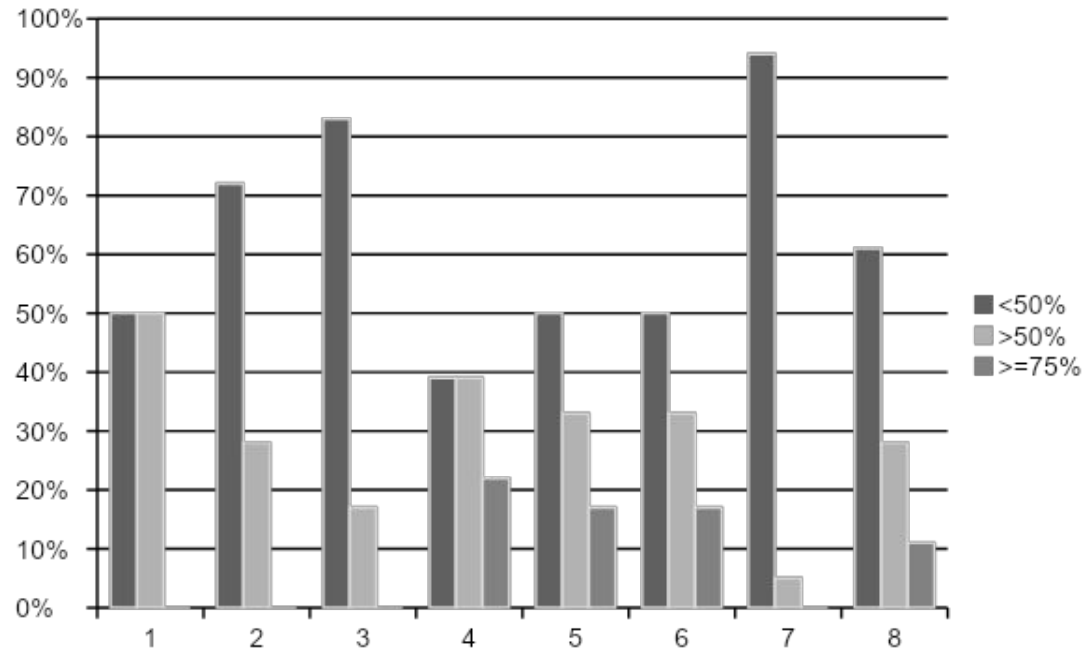


ПЯТЬ СТУПЕНЕЙ, ВЕДУЩИХ К ПЕРЕОРИЕНТИРОВАНИЮ НЕГАТИВНОГО ПОВЕДЕНИЯ

- 1. Установите и сохраните отношения взаимного уважения.
- 2. Определите цель или причину негативного поведения подростка.
- 3. Помогите подростку распознать свою ошибочную цель, не предъявляя ему никаких обвинений.
- 4. Создайте ученику такие условия, при которых негативное поведение станет бессмысленным и неуместным.
- 5. Поощрив ученика, предоставьте ему возможность:
 - совершить полезный поступок и осознать свою значимость и достоинство;
 - объединить его усилия с Вашими (или других учеников) и признать, что совместным трудом можно добиться большего;
 - принять участие в каком-нибудь мероприятии и признать, что личная сопричастность способствует расширению круга интересов;
 - сделать все от него зависящее, чтобы получать от содеянного больше радости и удовольствия; научиться не только фиксировать свое внимание на определенных проблемах, но и способствовать их дальнейшему преодолению.



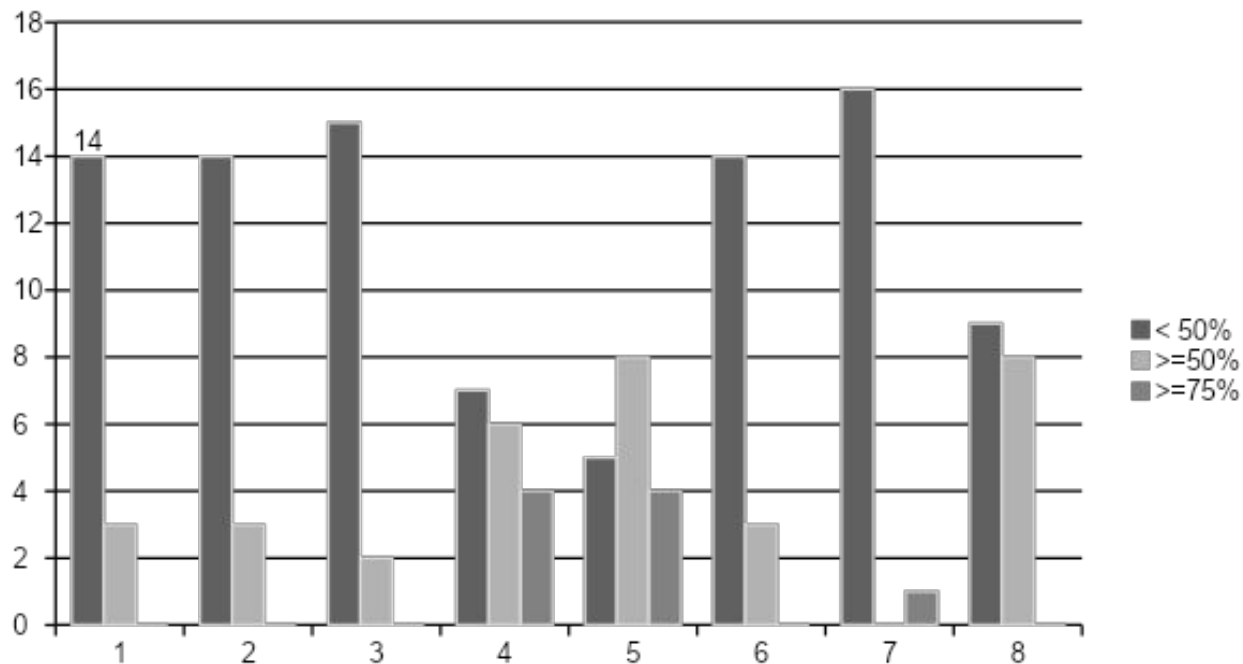
Результаты теста школьной тревожности Филлипса (5Б класс)



- 1-Общая тревожность в школе
- 2-Переживание социального стресса
- 3-Фрустрация потребности достижения успеха
- 4- Страх самовыражения
- 5- Страх ситуации проверки знаний
- 6- Страх не соответствовать ожиданиям окружающих
- 7-Низкая физиологическая сопротивляемость стрессу
- 8- Проблемы и страхи в отношениях с учителями



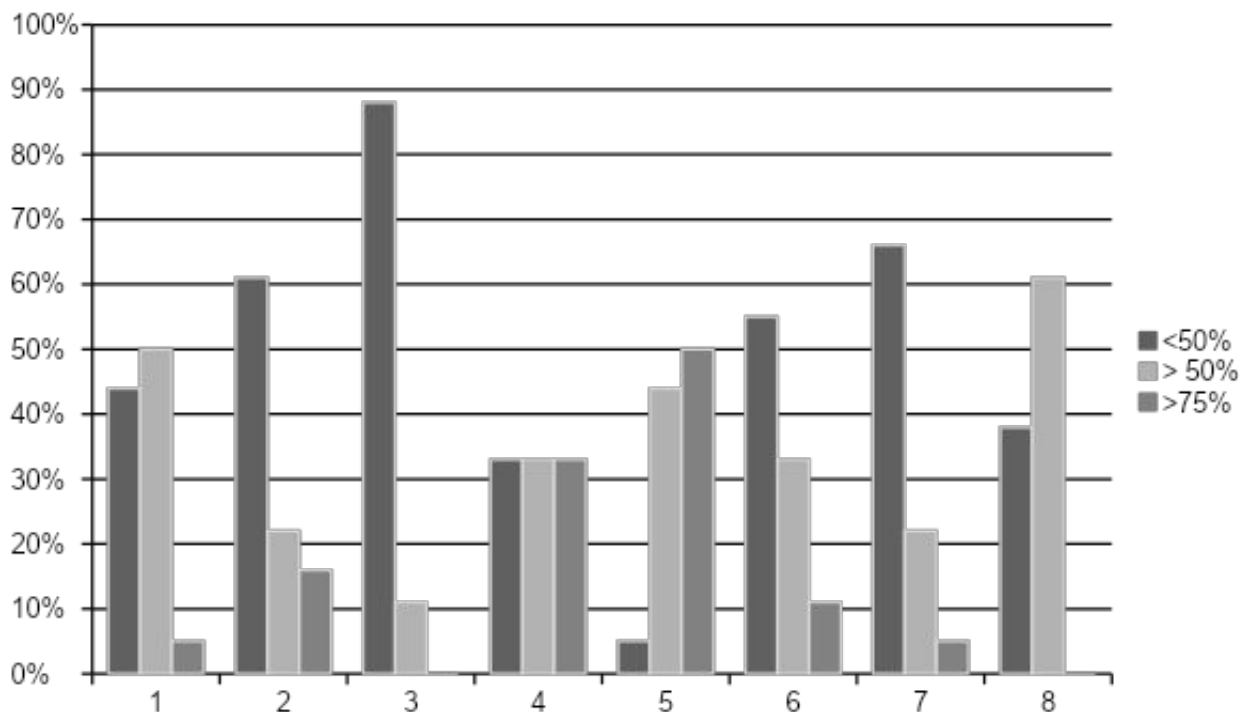
Результаты теста школьной тревожности Филлипса (5А класс)



- 1-Общая тревожность в школе
- 2-Переживание социального стресса
- 3-Фрустрация потребности достижения успеха
- 4- Страх самовыражения
- 5- Страх ситуации проверки знаний
- 6- Страх не соответствовать ожиданиям окружающих
- 7-Низкая физиологическая сопротивляемость стрессу
- 8- Проблемы и страхи в отношениях с учителями



Результаты теста школьной тревожности Филлипса (5В класс)



- 1-Общая тревожность в школе
- 2-Переживание социального стресса
- 3-Фрустрация потребности достижения успеха
- 4- Страх самовыражения
- 5- Страх ситуации проверки знаний
- 6- Страх не соответствовать ожиданиям окружающих
- 7-Низкая физиологическая сопротивляемость стрессу
- 8- Проблемы и страхи в отношениях с учителями



РЕКОМЕНДАЦИИ СОЦИАЛЬНО-ПСИХОЛОГИЧЕСКОЙ СЛУЖБЫ

УЧИТЕЛЯМ - ПРЕДМЕТНИКАМ

- Учитывать **трудности адаптационного периода**, возрастные особенности пятиклассника в выборе способа подачи материала, терминологии.
- Учитывать, что **высокий темп** – одна из причин, мешающая пятиклассникам усваивать материал.
- Предлагать ученикам более **рациональные способы выполнения домашнего задания**, ознакомить с этими способами родителей, уделять **на уроке** время для объяснения домашнего задания.
- Не забывать, что только **совместная** деятельность педагога и учащегося является наиболее эффективным способом передачи опыта и знаний. Стараться, как можно **реже** вставать на позицию «над» школьниками и **подавлять их инициативу**.
- **Поощрять** детей **на виду** у всего класса. Уметь найти в ответах каждого ученика что-то особенное.
- Создавать обстановку **успеха**.
- Заканчивая урок, не упустить случая, чтобы перед классом **приободрить** тех, кто еще не уверен в себе и малоактивен, побаивается новых учителей.
- Работать в **контакте** с семьёй ученика, классным руководителем, сотрудниками СП-службы и **учителем начальной** школы.
-
- **Налаживать эмоциональный контакт с классом.**



РЕКОМЕНДАЦИИ СПС КЛАССНЫМ РУКОВОДИТЕЛЯМ

- ▣ Совместно с психологом, сопровождающим 5-е классы, помогать ученикам в налаживании эмоционального контакта с одноклассниками (для этого необходимо проводить беседы и игры, позволяющие детям лучше узнать друг друга и т. д.).
- ▣ Помочь учителям-предметникам запомнить фамилии и имена учеников (для этого можно использовать бейджи или таблички с именами учеников, которые ставятся на парту).
- ▣ Постоянно поддерживать контакт с родителями учеников;
- ▣ Постоянно поддерживать контакт с сотрудниками СПС.
- ▣ Осуществлять психологическую *поддержку* ребенка.
- ▣ *Для этого необходимо:*
 - **Опирайтесь** на его сильные стороны.
 - **Избегать** подчеркивания промахов.
 - **Показывать**, что Вы довольны Вашими учениками.
 - Уметь и хотеть **демонстрировать** внимательное отношение к каждому ученику Вашего класса.
 - Внести **юмор** во взаимоотношения с детьми.
 - **Знать** обо всех попытках ученика справиться с заданием.
 - Уметь **взаимодействовать** с ребенком.
 - Позволять ученику **самому** решать проблемы, где это возможно.
 - **Принимать** индивидуальность каждого ребенка.
 - **Проявлять** эмпатию и веру в учеников.
 - **Демонстрировать оптимизм.**
- ▣ *Поддержать можно посредством:*
 - ▣ - отдельных слов («красиво», «аккуратно», «прекрасно», «здорово», «вперёд!», «продолжай»);
 - ▣ - высказываний («я горжусь тобой», «мне нравится, как ты работаешь», «я рада твоей помощи», «все идет прекрасно»);
 - ▣ - прикосновений (потрепать по плечу, дотронуться до руки, обнять ребенка);
 - ▣ - совместных действий, физического участия (во время труда и отдыха);
 - ▣ - выражения лица (подмигивание, улыбка, кивок, смех).



Пути для исправления поведения подростков-правонарушителей

- их нужно вовлекать в общественно-полезные трудовые дела;
- высказывать доверие к ним; одобрять их достижения;
- вырабатывать умение и подчиняться, и командовать;
- ритмичная и напряженная трудовая деятельность, дающая возможность проявить себя и самоутвердиться; пробудить интерес к нормальной жизни, создать перспективу личности,
- систематический контроль и оценка их деятельности,
- личная ответственность,
- активное участие в соревновании.

□ **Д.И.Фельдштейн**

