

Развитие детско-родительских отношений в семьях воспитывающих



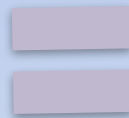
ов с ЗПР

Объект исследования: особенности межличностных отношений в семьях, имеющих детей с ЗПР.

Предмет исследования: процесс оптимизации детско-родительских отношений в семьях воспитывающих детей с ЗПР.

Гипотез

**Наличие
особенностей
межличностных
отношений в
семье ребенка с
ЗПР**



**Эффективная
оптимизация
детско-
родительских
отношений**

**Учет данных
особенностей при
коррекционно-
педагогической
работе**

Цель исследования

Выявить особенности детско-родительских отношений в семьях воспитывающих детей с ЗПР, разработать и апробировать систему коррекционной помощи родителям по развитию и оптимизации этих отношений.

Задачи исследования

Проанализировать общую и специальную литературу

Подобрать диагностический инструментарий для изучения межличностных отношений в семьях имеющих детей с ЗПР

Изучить особенности детско-родительских отношений в семье воспитывающего ребенка с ЗПР

Определить и апробировать коррекционно-педагогическую модель по оптимизации детско-родительских отношений в семьях воспитывающих ребенка с ЗПР

Определить эффективность экспериментальной работы

Методы исследования:

Теоретический анализ

Организационные (сравнение межличностных отношений семей, комплексное изучение семей)

Эмпирические (наблюдение, психодиагностические методы, биографические методы, эксперимент)

Количественный и качественный анализ данных

Интерпретационные (генетический и структурный)

Цель констатирующего эксперимента

Изучить особенности детско-родительских отношений в семьях воспитывающих детей дошкольного возраста с ЗПР.

Методики констатирующего эксперимента

1 блок: изучение особенностей родительской позиции к своему ребёнку.

- Тест- опросник родительского отношения (А.Я. Варга, В.В. Столин)
- «Семейная социограмма» (Эйдемиллера Э.Г) – для родителей

2 блок: изучение восприятия детьми с нарушением интеллекта внутрисемейных отношений.

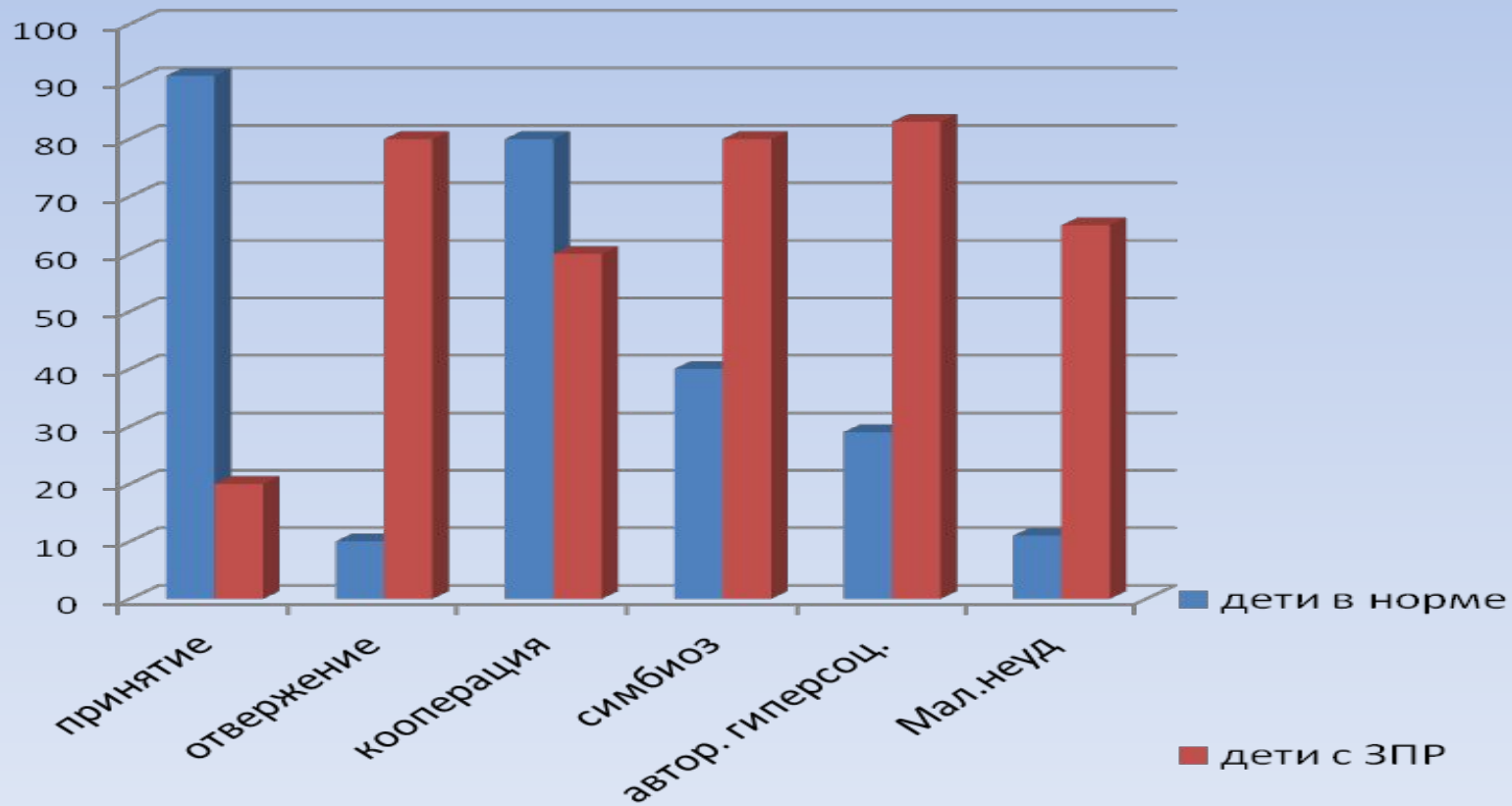
- «Кинетический рисунок семьи»
- «Два домика» (И. Вандвик и П. Экбланд)
- «Семейная социограмма» (Эйдемиллер Э.Г)- для детей

3 блок: выявление особенностей оценки ребёнком его взаимоотношений с родителями

- «Лесенка для детей» (В.В.Ткачёва)
- Карта наблюдения (КН) – Д. Стотт

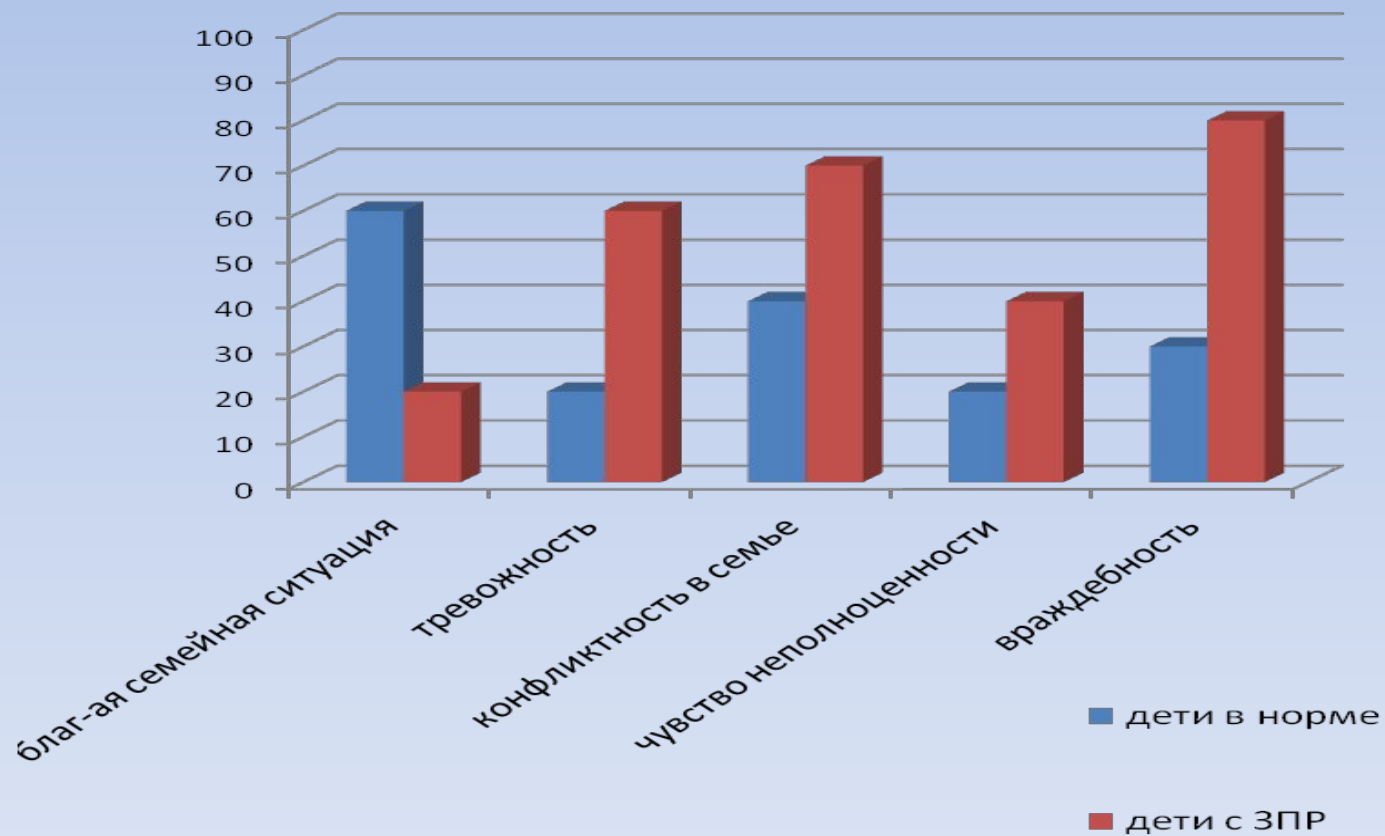
1 блок методик

Рис.1 Особенности родительской позиции к своему ребенку (%)



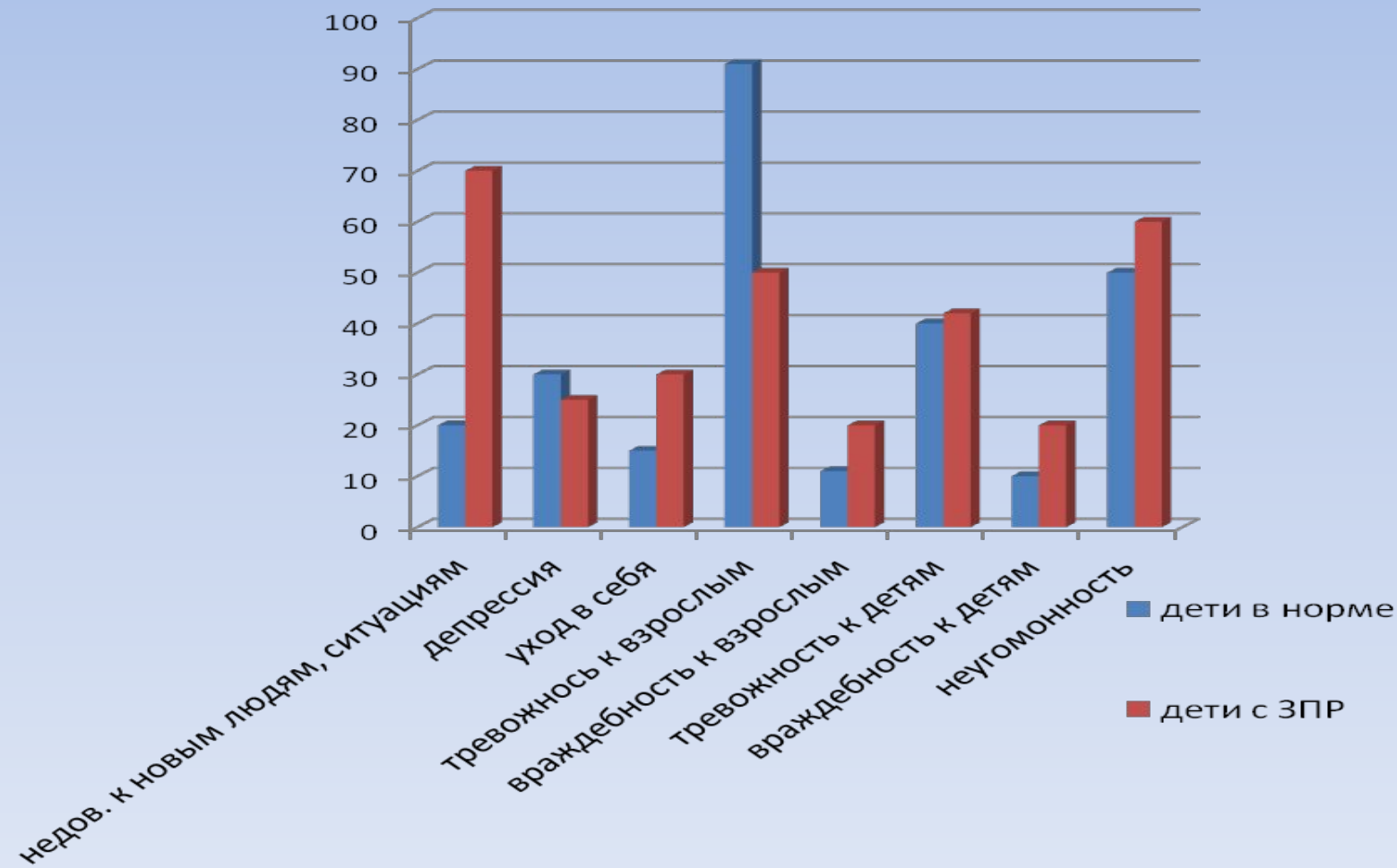
2 блок методик

Рис. 2 Особенности внутрисемейных отношений (%)



3 блок методик

Рис. 3 Особенности дошкольников и их взаимоотношения (%)



Цель формирующего этапа исследования

Коррекция выявленных нарушений
детско-родительских отношений в
семьях воспитывающих детей с ЗПР.

Направления коррекционной работы

Создание отношений эмпатии и взаимного принятия в семье, по средствам совместного участие в специально организованных играх.

Дать социально приемлемый выход негативным чувствам в процессе игр и игровых упражнений, а так же различных этюдов, направленных на выражение различных эмоций и чувств.

Проработать мысли и чувства, которые ребенок или родитель привык подавлять, а так же научить справляться с негативными чувствами.

Предложить практические рекомендации родителям, воспитывающим детей с ЗПР направленные на создание благоприятного психоэмоционального климата в семьях, формирование положительных установок в сознании родителей.

Сформировать положительное отношение между родителями и детьми.

Программа представлена в форме

Закрытых занятий с группой детей с ЗПР;

Открытых занятий с участием родителей, воспитывающих детей с ЗПР;

Индивидуальной работы с родителями, в виде практических рекомендаций по оптимизации детско-родительских отношений.

Наладить отношения
между родителями и
детьми

Облегчить процесс
коммуникации
между родителями
и детьми

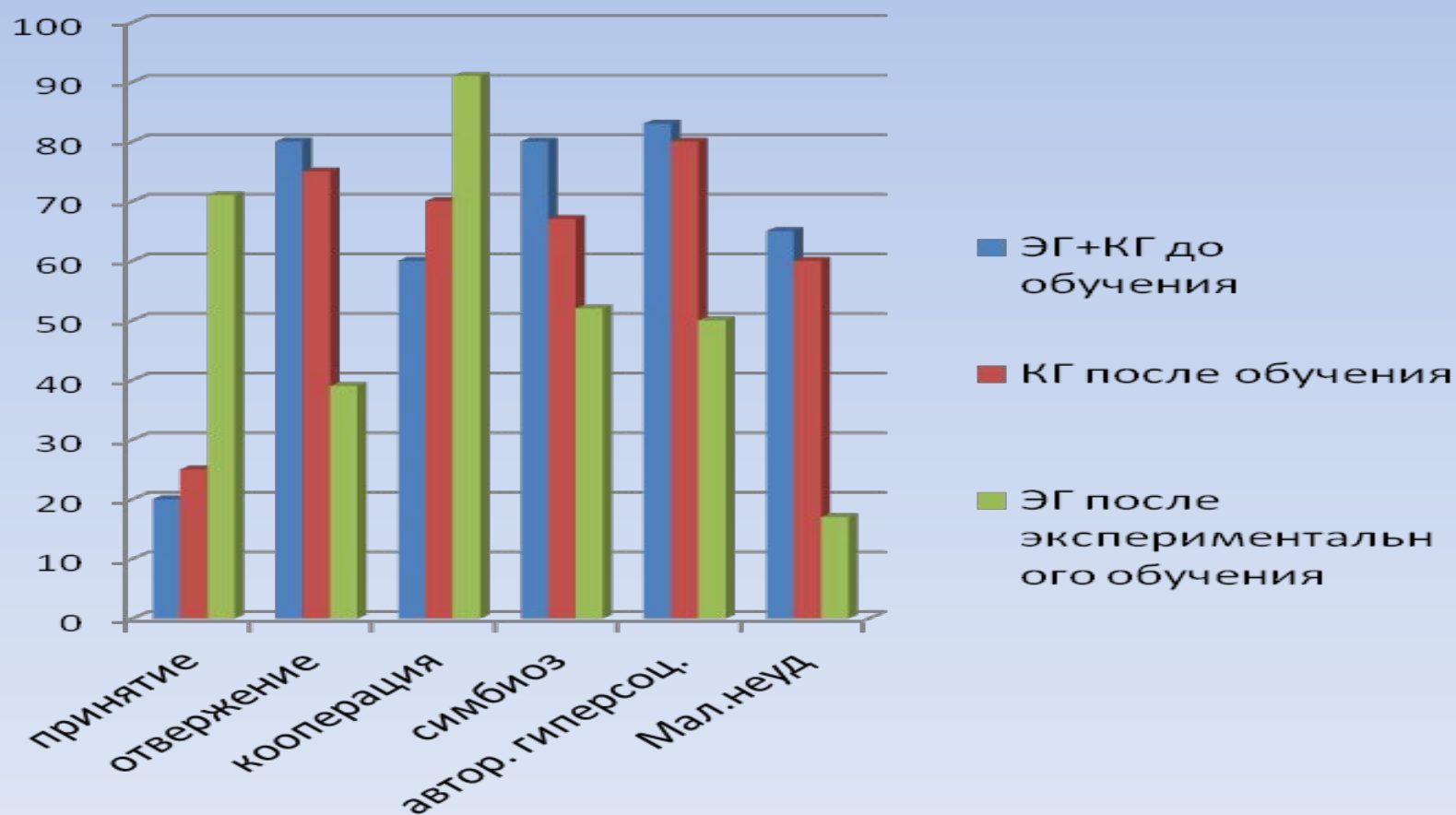
Задачи
коррекционных
занятий

Дать выход
негативным
чувствам

Научить справляться
с негативными
чувствами

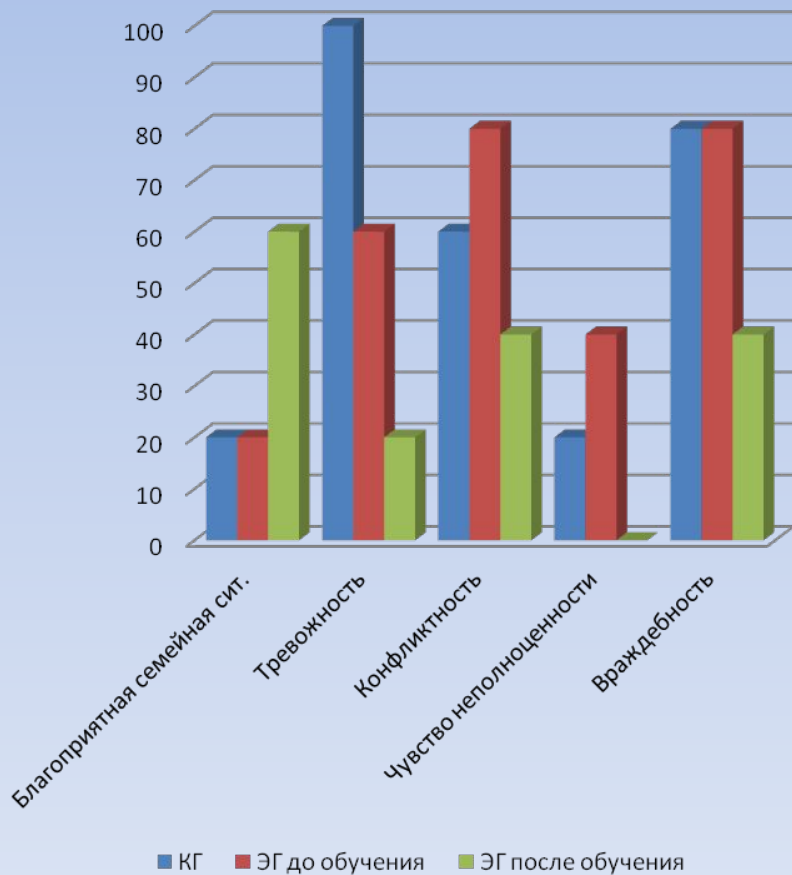
1 блок методик

Рис. 4 Родительская позиция к своему ребенку (после обучения %)



2 блок методик

Рис. 5 Внутрисемейные отношения дошкольников (после обучения %)



3 блок методик

Рис. 6 Взаимоотношения дошкольников со сверстниками и взрослыми (после обучения %)

