

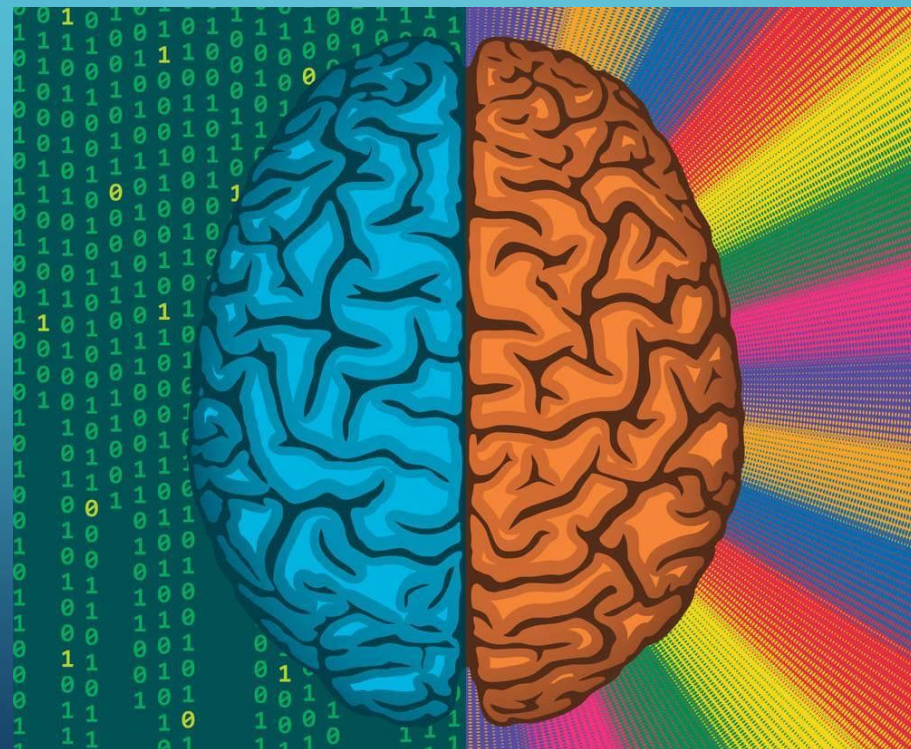


ТЕМА: «ОСОБЕННОСТИ ФОРМИРОВАНИЯ АССИМЕТРИИ МОЗГА»

ВЫПОЛНИЛА: КЛЕКОВКИНА Н.В.

ГРУППА ЗФ 306-101-3-1

МЕЖПОЛУШАРНАЯ АСИММЕТРИЯ
ПСИХИЧЕСКИХ ПРОЦЕССОВ —
ХАРАКТЕРИСТИКА РАСПРЕДЕЛЕНИЯ
ПСИХИЧЕСКИХ ФУНКЦИЙ МЕЖДУ ЛЕВЫМ И
ПРАВЫМ ПОЛУШАРИЯМИ МОЗГА



МЕЖПОЛУШАРНАЯ АСИММЕТРИЯ

ЛЕВОЕ ПОЛУШАРИЕ

Логическое, оперирует абстрактными понятиями, словами.

Вербальное (говорящее: центр Вернике, центр Брока)

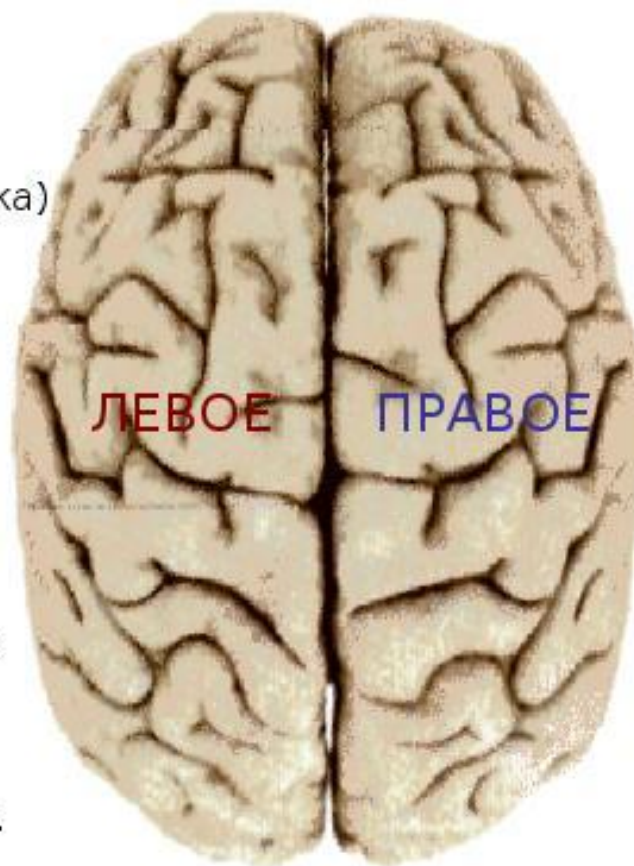
Аналитическое: последовательная обработка информации; детализация.

Индуктивное: от частного к общему.

Рациональное; понимание смысла слов.

Чтение карт, схем.
Хронологический порядок.

Связь с реальностью и сознательной деятельностью мозга.



ПРАВООЕ ПОЛУШАРИЕ

Образное, оперирует целостными, конкретными образами

Невербальное.
Плохо понимает речь.

Синтетическое: одновременная обработка информации, объединение деталей.

Дедуктивное: от общего к частному.

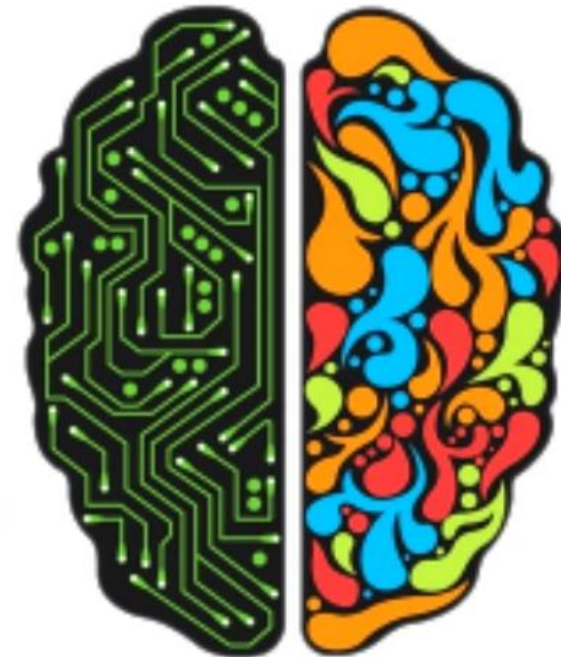
Интуитивное; понимание эмоциональных состояний.

Восприятие конкретного пространства, текущего момента.

Связь с неосознаваемыми гипнотическими и трансовыми состояниями.

Некоторые современные психологи и физиологи (Батуев А.Б., 1991 и др.) считают, что человек с превалированием левополушарных функций тяготеет к теории, имеет большой словарный запас и активно им пользуется, ему присуща жизненная активность, целеустремленность, способность прогнозировать события. «Правополушарный» человек тяготеет к конкретным видам деятельности, он медлителен и неразговорчив, но наделен способностью тонко чувствовать и переживать и склонен к созерцательности и воспоминаниям. В норме для большинства людей характерно двуединство этих крайних проявлений поведения и психики.

Функциональная асимметрия полушарий мозга:



- **Логика и анализ**
- **Факты**
- **Числа**
- **Алгоритмы**
- **Буквальный смысл слов**

- **Визуальные образы**
- **Анимация**
- **Музыка**
- **Дизайн**
- **Идеи и мечты**

• Существует мнение (Костандов Э.А., 1983) и о том, что у здорового человека имеет место взаимодополняющее сотрудничество обоих полушарий и преимущество функции одного из них проявляется только в определенной стадии того или иного вида нейропсихической деятельности. Отмечается, что, по-видимому, правое полушарие быстрее, чем левое, обрабатывает поступающую информацию. Зрительно-пространственный анализ стимулов сначала осуществляется в правом полушарии, а затем передается в левое, где происходит окончательный высший, семантический анализ и осознание характера этих стимулов.

Известно немало наблюдений, свидетельствующих о тесной связи заикания с левшеством. На это указывает большой процент левшей среди заикающихся, значительно превышающий процент левшества в популяции.

Есть указания также на то, что заикание нередко возникает при перевоспитании леворукости на праворукость. В тех случаях, когда переучивание происходит грубо, а также в неадекватно сжатые сроки, у ребенка может появиться заикание.

Следует учесть, что при левшестве у детей наблюдаются высокая общая эмоциональность, боязливость, тревожность и другие показатели, которые нередко ведут к невротическому реагированию при воздействии различных патогенных раздражителей.



ОСЛАБЛЕНИЕ ГАРМОНИЧЕСКОГО
ВЗАИМОДЕЙСТВИЯ МЕЖДУ СИММЕТРИЧНЫМИ
СТРУКТУРАМИ МОЗГА У ЗАИКАЮЩИХСЯ
ДЕЛАЕТ ТАКУЮ ЦЕНТРАЛЬНУЮ НЕРВНУЮ
СИСТЕМУ ОСОБО РАНИМОЙ, ЧТО, В ПЕРВУЮ
ОЧЕРЕДЬ, ОТРАЖАЕТСЯ НА ИХ РЕЧЕВОЙ
ФУНКЦИИ

