

Тема 11.

**Общее макроэкономическое
равновесие:**

**модель совокупного спроса
и совокупного предложения
(модель AD-AS)**



План

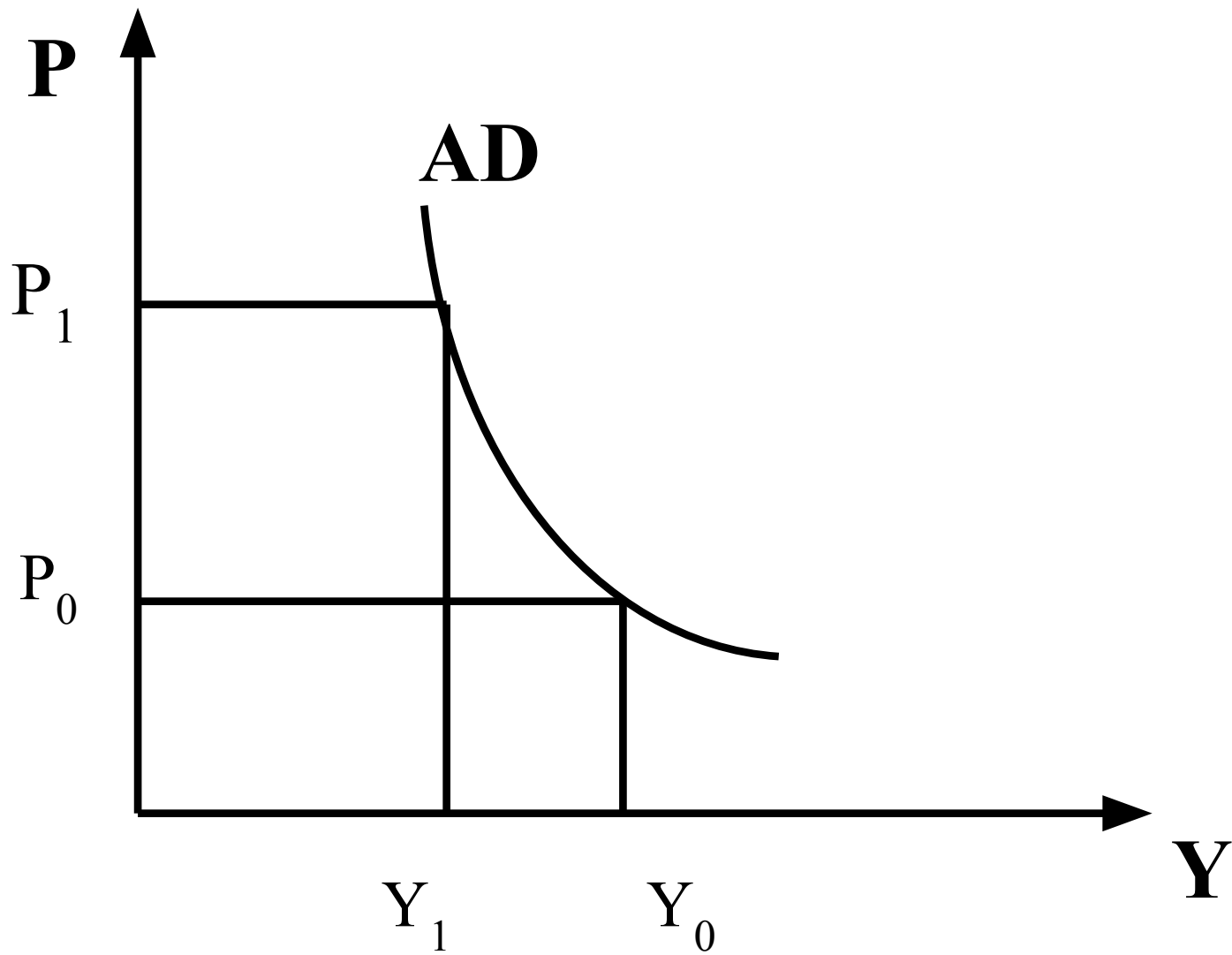
1. Совокупный спрос.
2. Совокупное предложение.
3. Равновесие в модели
AD-AS.

Вопрос 1.
Совокупный спрос.

Совокупный спрос (AD) -

реальный объём национального производства, который готовы купить потребители при любом возможном уровне цен.

Кривая совокупного спроса
AD - кривая, каждая точка на которой соответствует определённому сочетанию объёма выпуска и уровня цен в экономике в определённый момент времени.



Компоненты совокупного спроса

1. Спрос потребителей на товары и услуги, или ПОТРЕБИТЕЛЬСКИЙ спрос.
2. Спрос фирм на инвестиционные товары, или ИНВЕСТИЦИОННЫЙ спрос.
3. Спрос ГОСУДАРСТВА на товары и услуги.
4. Спрос ИНОСТРАНЦЕВ на наши товары.

Совокупный спрос
(aggregate demand)

Реальный объём валового внутреннего продукта, который субъекты экономики готовы приобрести при каждом уровне цен

Потребительский спрос
(cost consumption)

Инвестиционный спрос
(investment)

Спрос со стороны государства
(government purchases)

Чистый экспорт
(net export)

Потребительский спрос (С)

– это общая сумма денег, которую затрачивают домохозяйства на приобретение вновь созданных товаров и услуг, за исключением покупки и строительства жилья.

Инвестиционные расходы (I)

– это затраты фирм на основной и оборотный капитал и затраты домохозяйств на жильё.

Государственные расходы (G)

**(правительственные расходы)
относятся к товарам и услугам,
приобретаемым всеми ветвями
органов власти.**

Чистый экспорт (X_n) –
разница между экспортом
(X) и импортом (IM)

$$AD = C + I + G + X_n$$

Факторы совокупного спроса:

- **Ценовые**
- **Неценовые**

ЦЕНОВЫЕ ФАКТОРЫ

Эффект процентных ставок

Эффект богатства

Эффект импортных закупок

Эффект процентных ставок:

цены определяют процентные ставки, а процентные ставки определяют потребительские и инвестиционные расходы.

цены растут



процентные ставки растут



**потребительские и инвестиционные
расходы падают**



**спрос на реальный объём
национального продукта
сокращается (и наоборот!)**

Эффект богатства:

**цены определяют покупательную
способность накопленных активов
(облигации, срочные счета).**

цены растут



**покупательная способность активов
падает**



**население и фирмы реально
беднеют**



**сокращают расходы, откладывают
покупки (и наоборот!)**

Эффект импортных закупок:

экспорт и импорт зависят от соотношения цен у нас и за границей.

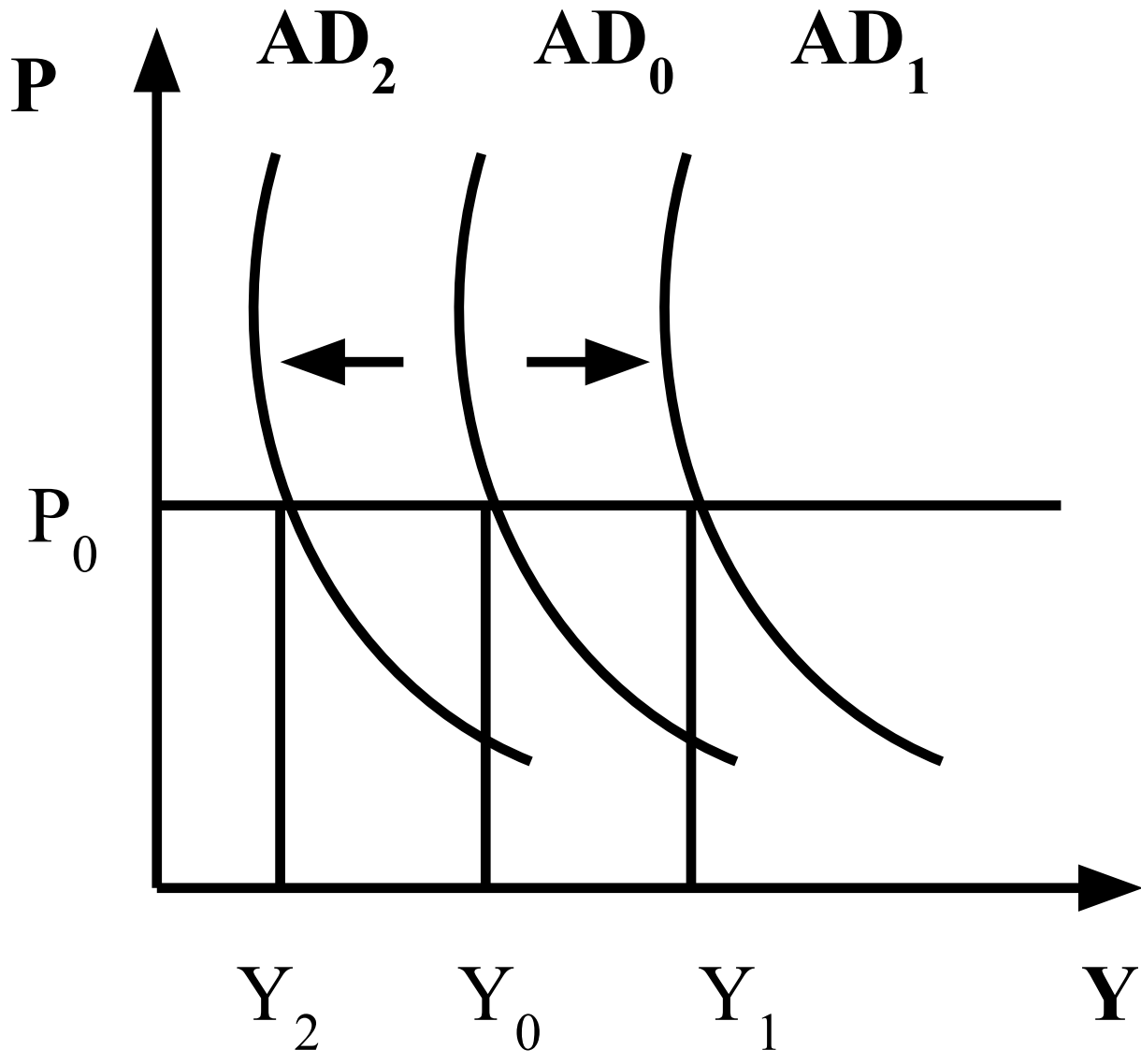
цены у нас растут



мы делаем больше покупок импортных товаров, другие страны покупают меньше наших



**т.е. импорт растёт, экспорт сокращается →
чистый экспорт падает
(и наоборот!)**



НЕЦЕНОВЫЕ ФАКТОРЫ

1. Изменения в потребительских расходах:

- А) благосостояние потребителя;
- Б) ожидания потребителя;
- В) задолженность потребителя;
- Г) налоги.

НЕЦЕНОВЫЕ ФАКТОРЫ

2. Изменения в инвестиционных расходах:

- А) процентные ставки;
- Б) ожидаемые прибыли;
- В) налоги с фирм;
- Г) технология;
- Д) избыточные производственные мощности.

НЕЦЕНОВЫЕ ФАКТОРЫ

3. Изменения в государственных расходах:

- А) увеличение /сокращение армии;**
- Б) расширение строительства дорог... (т.е.все политические решения)**

НЕЦЕНОВЫЕ ФАКТОРЫ

4. Изменения в расходах на чистый объём экспорта:

А) национальный доход в других странах;

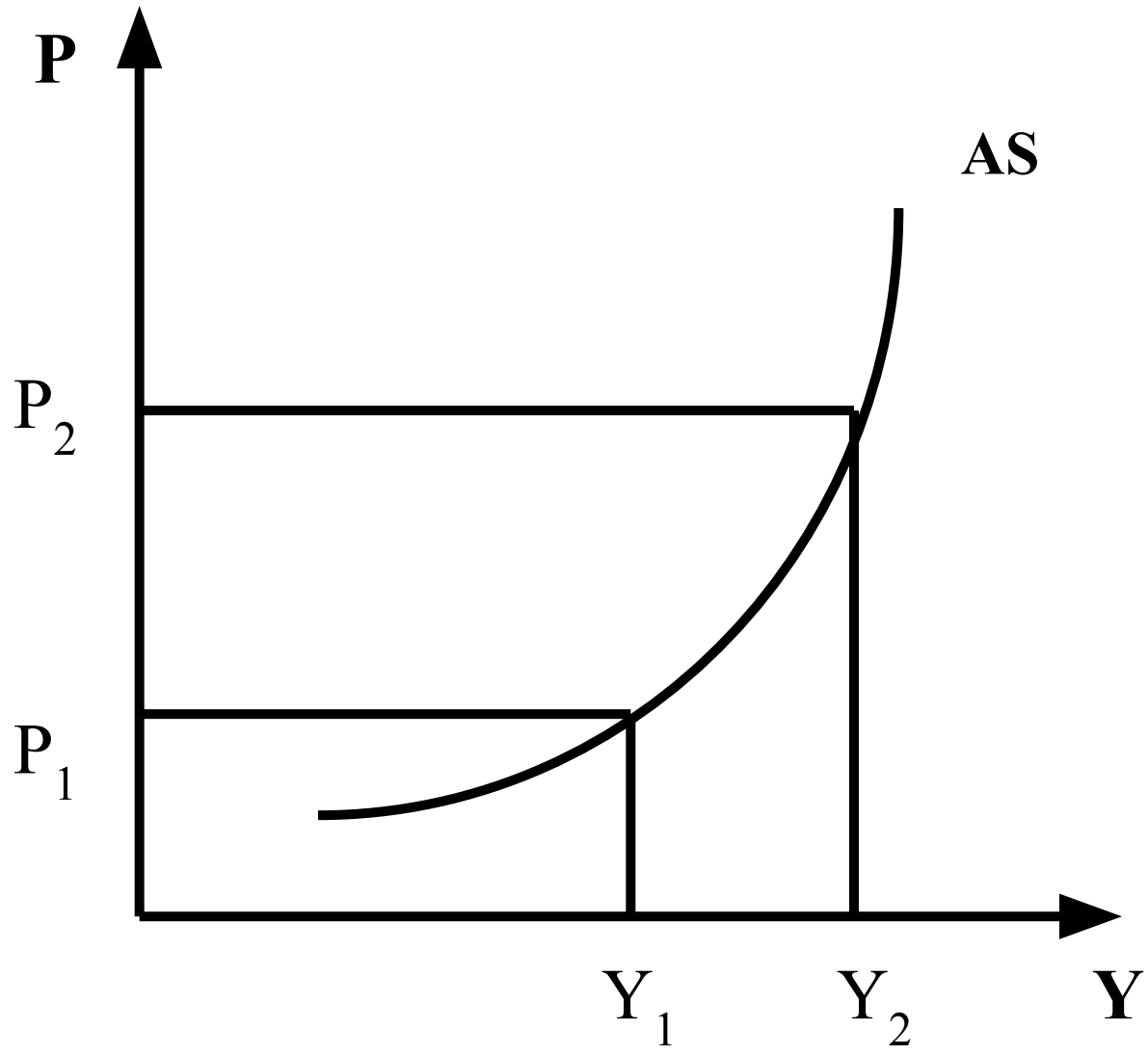
Б) валютные курсы...

Вопрос 2.

Совокупное предложение

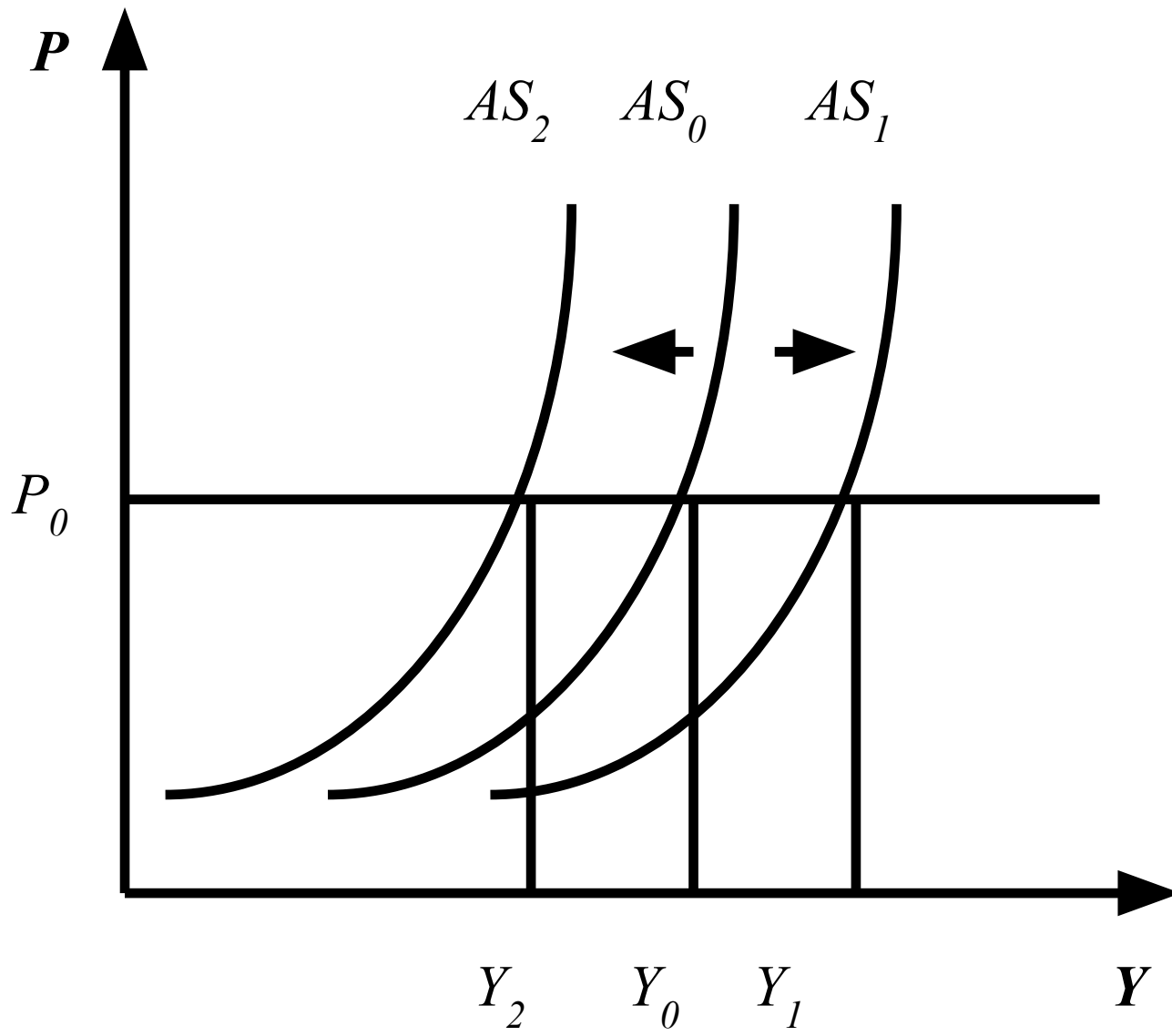
Совокупное предложение (AS) -

**это количество благ и
услуг, представленное
всеми производителями на
рынке при каждом данном
уровне цен.**

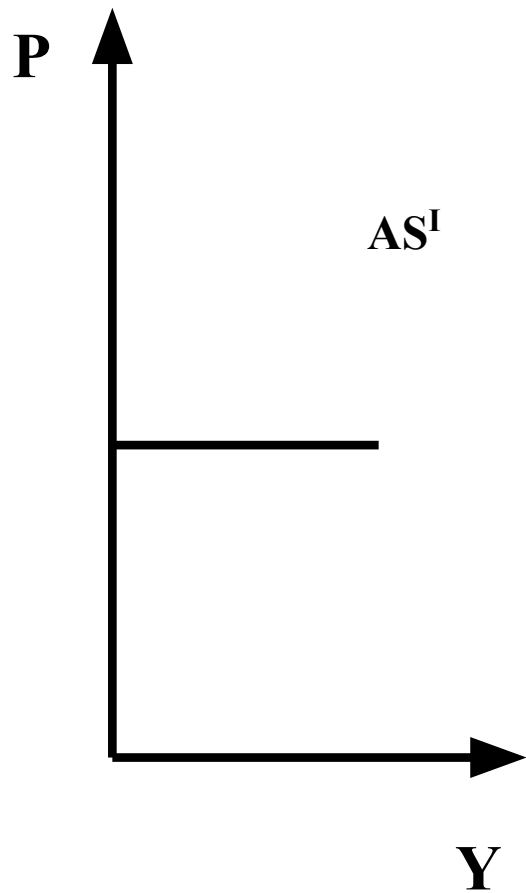


Неценовые факторы совокупного предложения

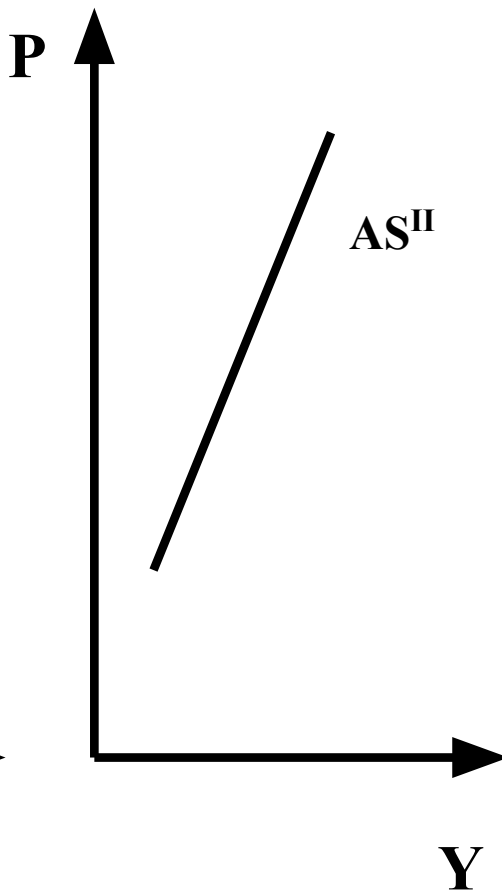
- Цены на ресурсы (внутренние и импортные),
- Производительность факторов производства,
- Изменения в налоговой политике,
- Субсидии,
- Государственное регулирование,
- Изменение погодных условий...



a



b



B

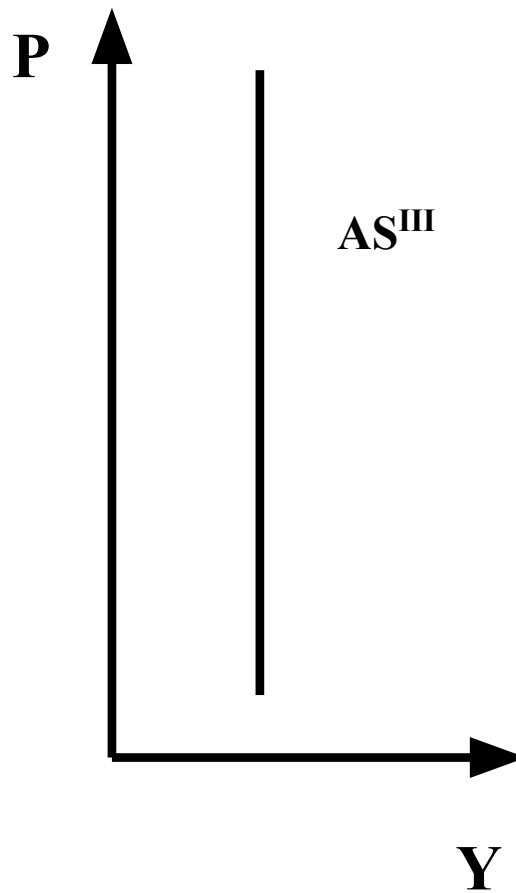


Рис. а) Краткосрочный период:

горизонтальный (кейнсианский) участок :

национальный продукт изменяется, а уровень цен постоянный, т.к. в экономике оборудование, производственные мощности, рабочая сила не используются полностью

Рис. б) Среднесрочный период:

восходящий (промежуточный) участок:

изменяются и реальный объём производства и уровень цен, т.к. развитие отраслей неравномерно, вовлекается менее квалифицированная рабочая сила, растут издержки и цены на продукцию, чтобы производство было рентабельным

Рис. в) Долгосрочный период

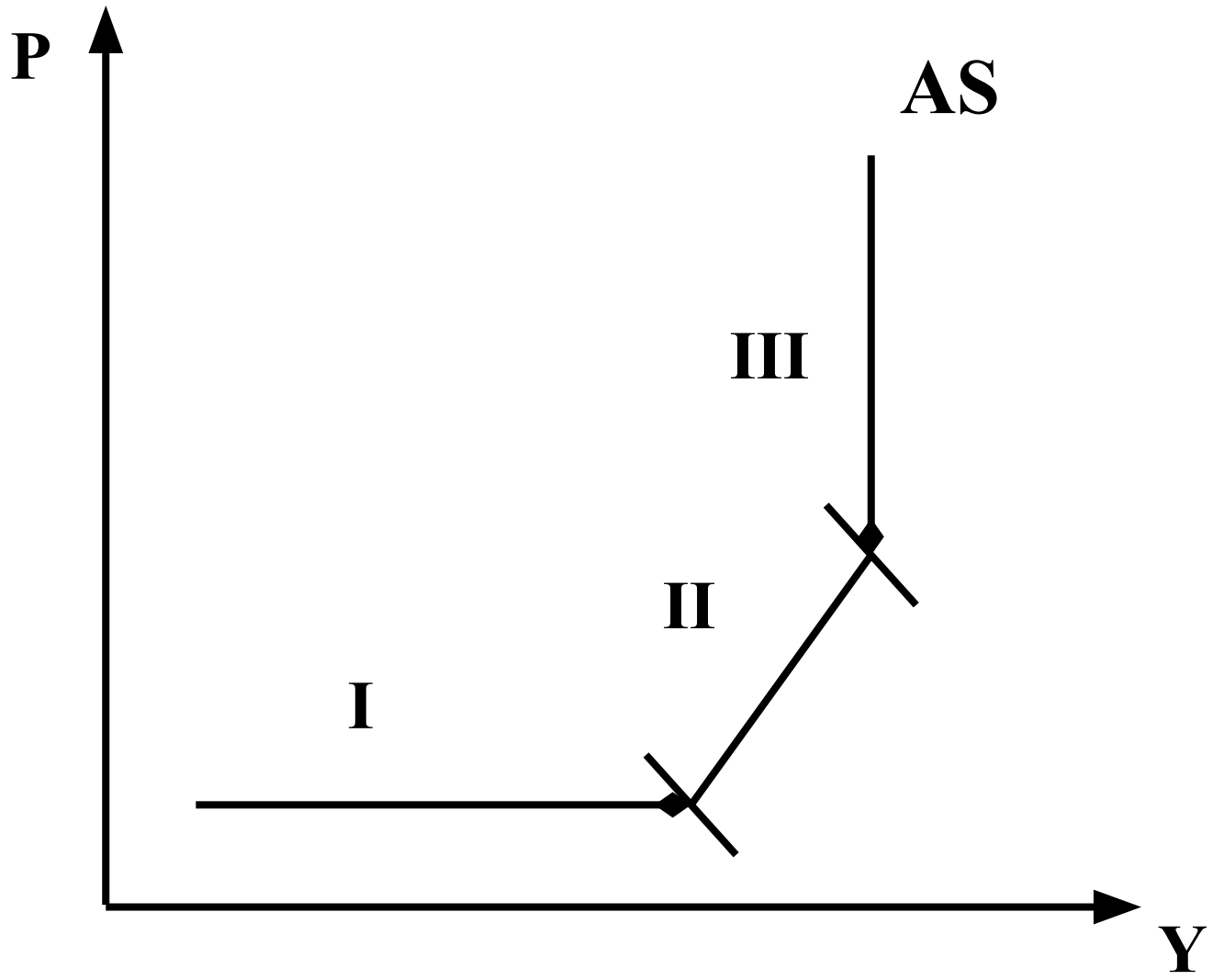
вертикальный (классический)

участок:

**национальный продукт постоянный,
уровень цен изменяется, т.к.**

**экономика работает на полную
мощность, расширение**

**производства может происходить
только при высокой цене на ресурсы**

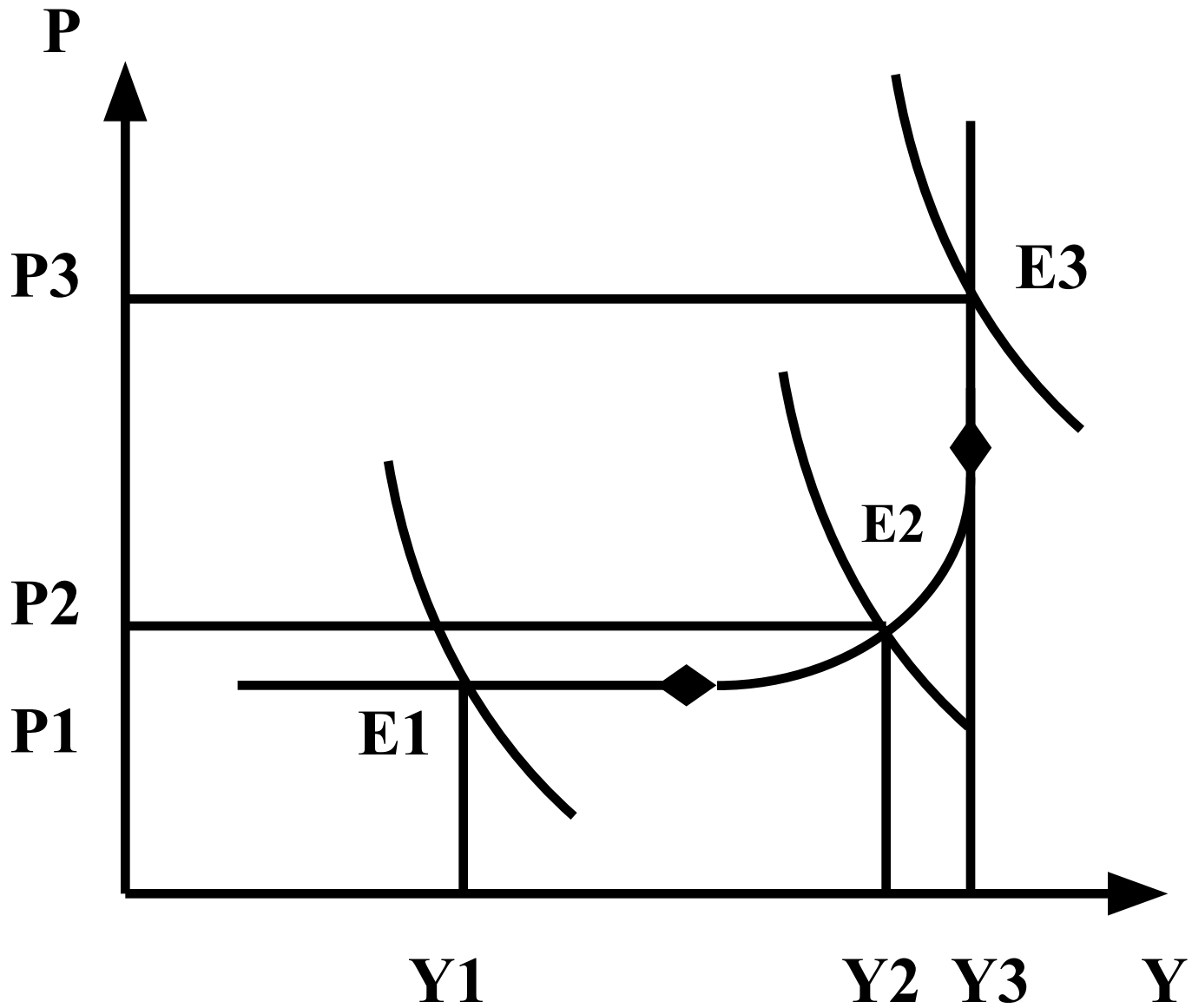


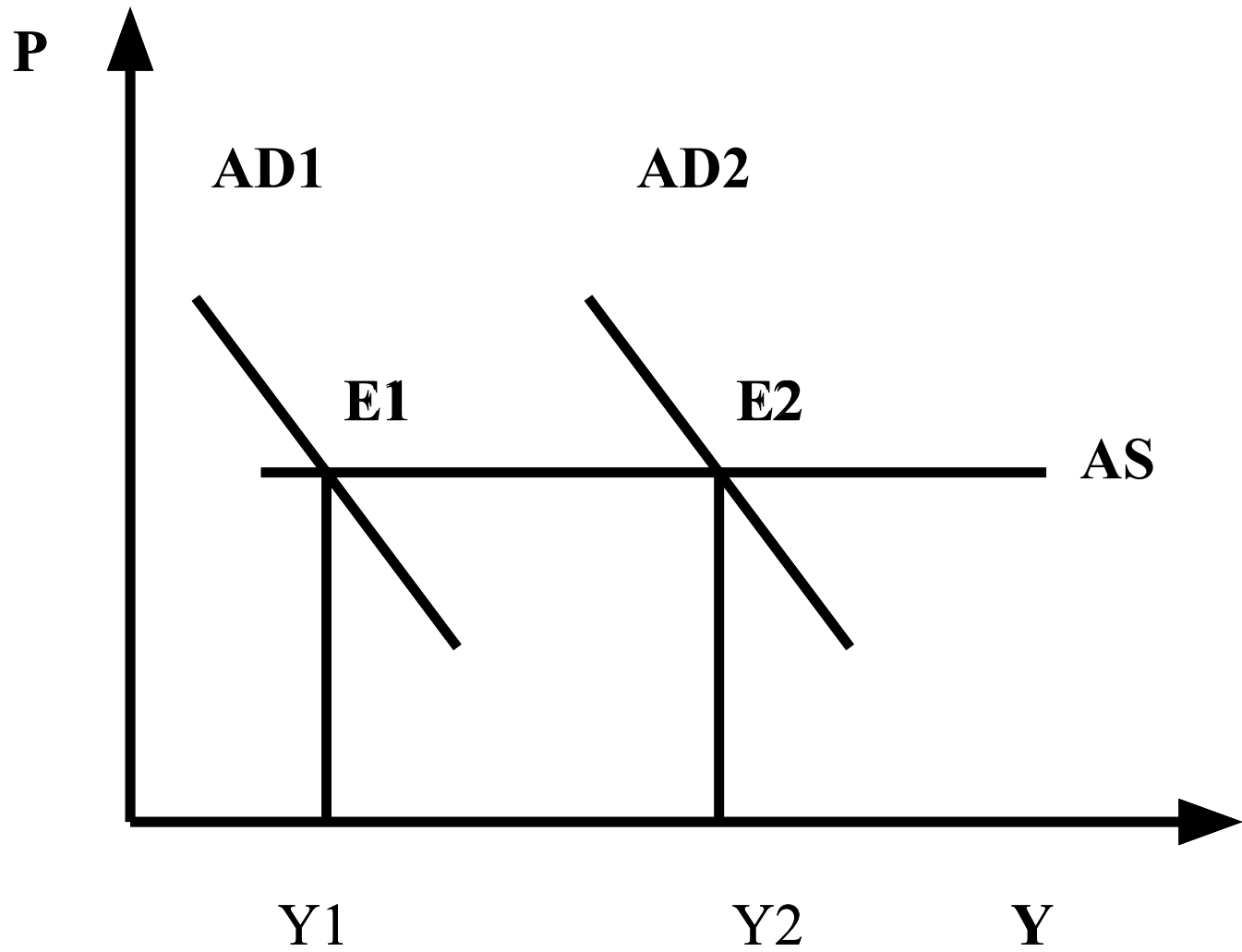
Вопрос 3.

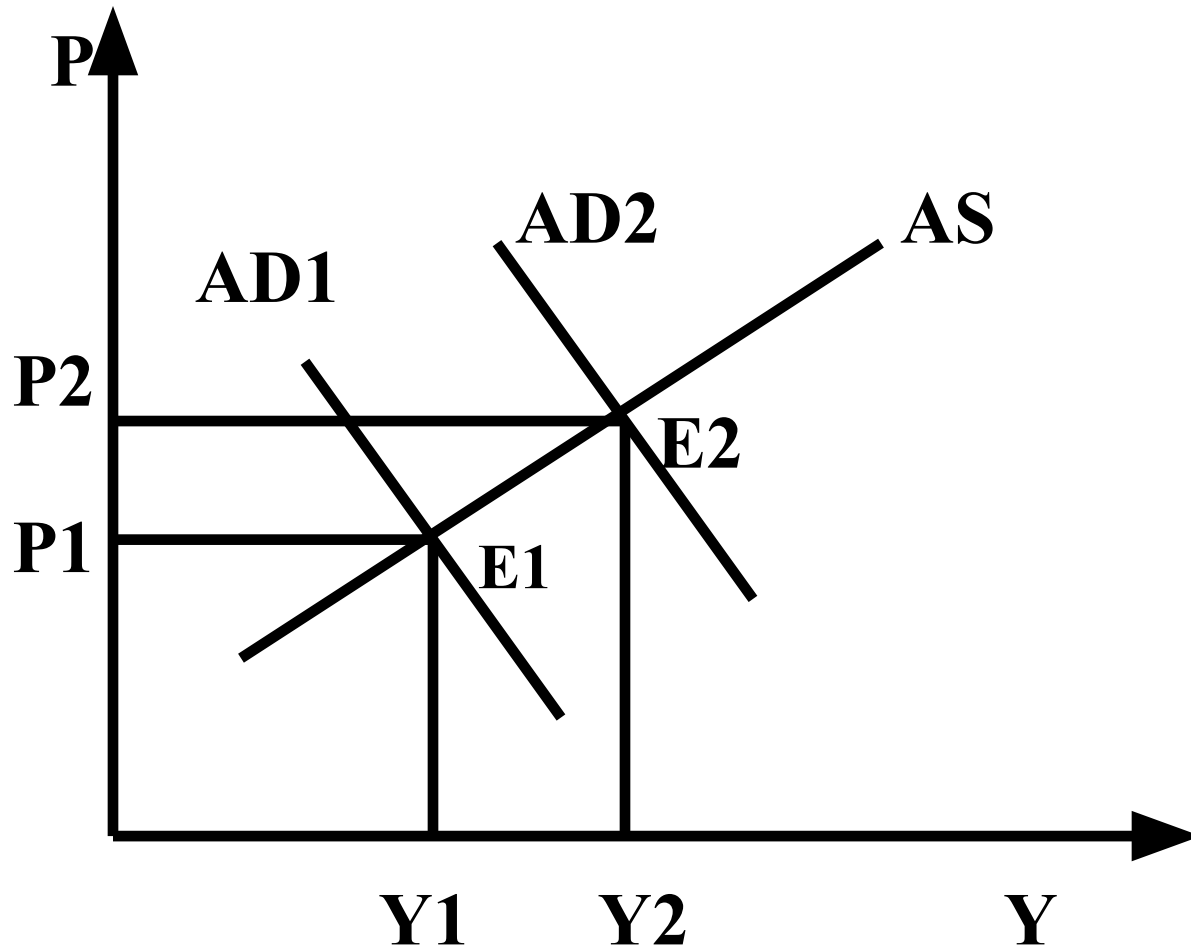
**Макроэкономическое
равновесие в модели AD-AS**

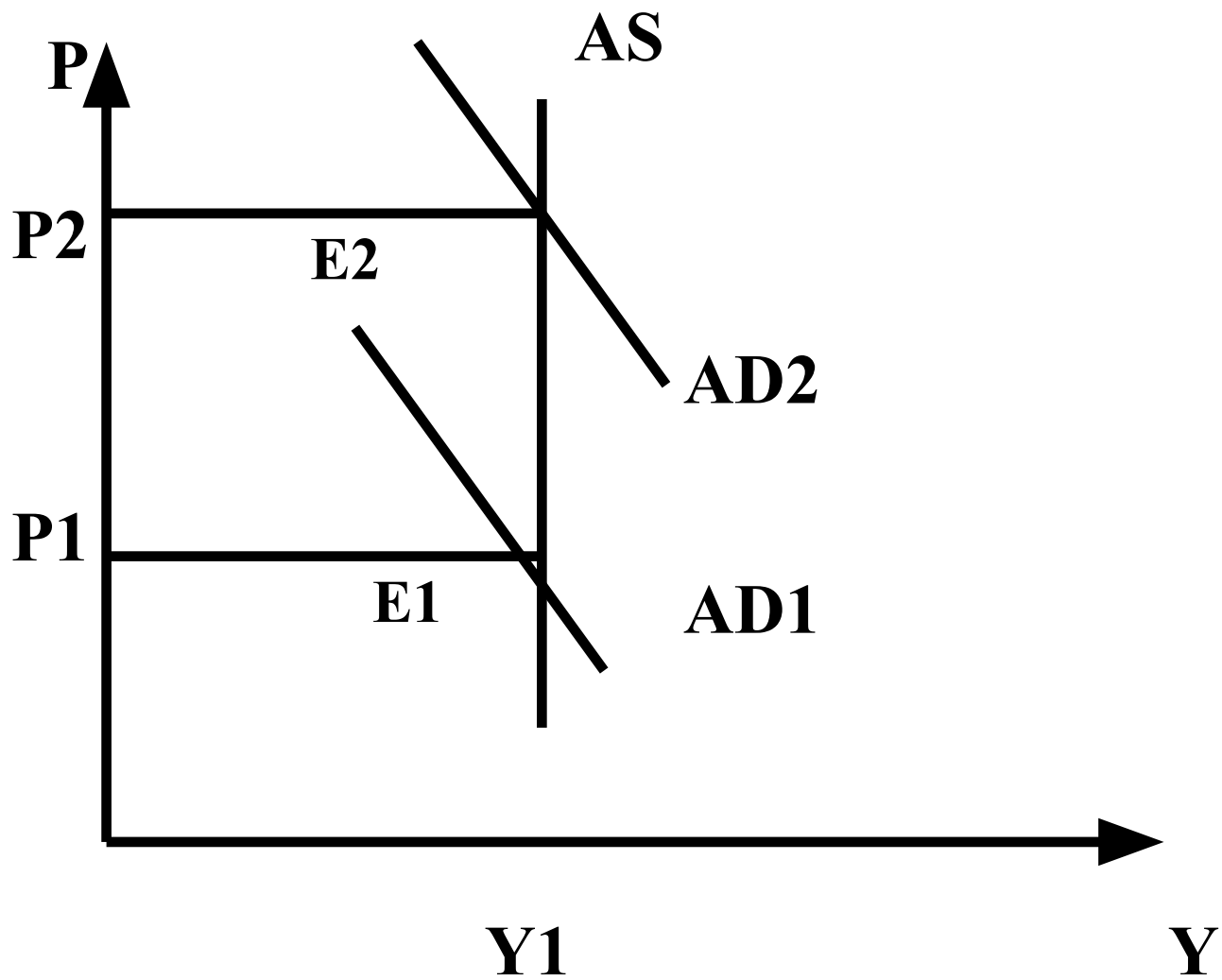
**Установление равновесия
обеспечивает общую
пропорциональность между :**

- А) ресурсами и их использованием;**
- Б) факторами производства и их использованием;**
- В) производством и потреблением;**
- Г) совокупным предложением и совокупным спросом;**
- Д) материально-вещественными и финансовыми потоками.**



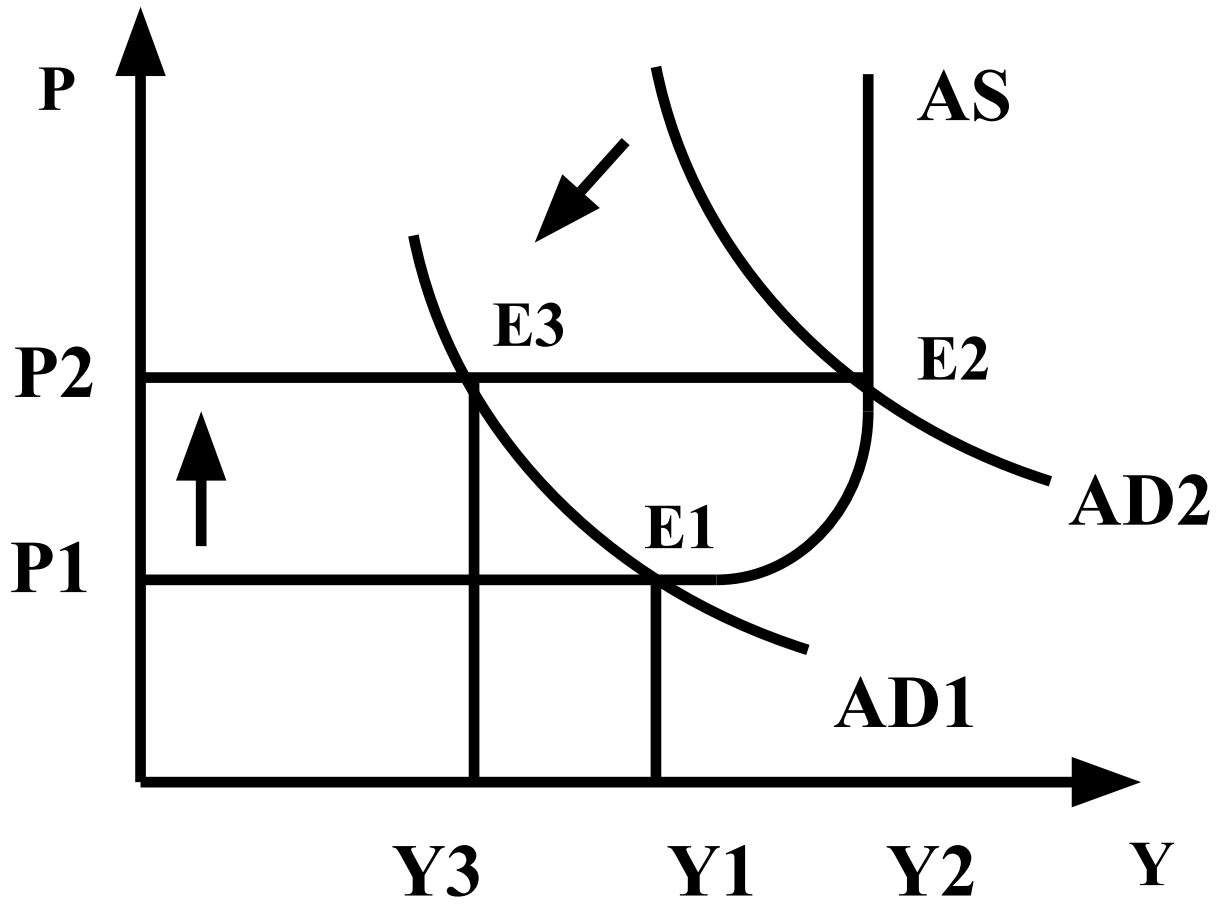


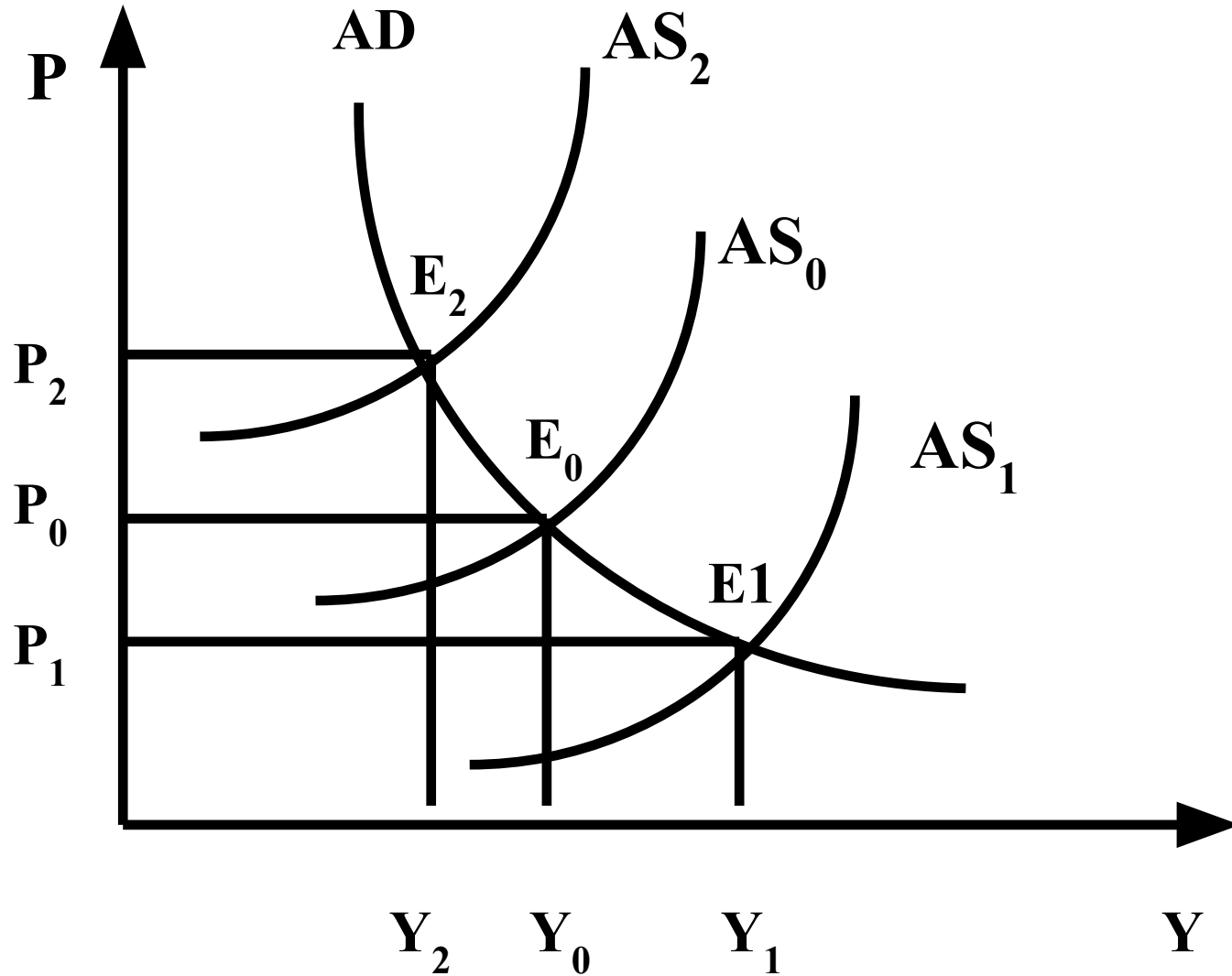




эффект храповика

**изменения цен в сторону
повышения происходят легче,
чем в сторону понижения, то есть
имеет место негибкость цен в
сторону понижения.**





Взгляды на возможности государственного регулирования экономики

Классическое направление

- признаётся вертикальная конфигурация кривой AS
- рыночная система в долгосрочном периоде обеспечивает полное использование ресурсов
- экономика регулируется автоматически
- нет причин опасаться кризисов перепроизводства

Кейнсианское направление

- цены неподвижны, т.к. существуют контракты
- если совокупный спрос недостаточный, то объём производства не равен потенциальному
- государство должно способствовать формированию спроса