

Лекция 13. ВИДЫ ИЗДЕРЖЕК ПРОИЗВОДСТВА, СВЯЗАННЫХ С ИСПОЛЬЗОВАНИЕМ ФАКТОРОВ ПРОИЗВОДСТВА

План лекции:

- 1. Концепции издержек производства в микроэкономике.
- 2. Виды издержек производства.
- 3. Необходимость расчета средних постоянных, переменных и общих издержек.
- 4. Понятие альтернативных или вмененных издержек.
- 5. Понятие бухгалтерских (явных()) внешних, внутренних (неявных) издержек и экономических издержек.
- 6. Практическое значение выделения предельных издержек.
- 7. Классификация затрат по элементам расходов.
- 8. Классификация затрат по статьям расходов.

1. Концепции издержек производства в микроэкономике

- Любое производство требует затрат, связанных с использованием факторов производства. Так, например, предпринимателям приходится платить работникам заработную плату за использование их труда. Это означает, что заработная плата для предпринимателей представляет затраты или издержки производства.
- Если предприниматель закупает сырье или материалы, оплачивает потребление электроэнергии, покупает станки, оборудование, то это также будут издержки, но уже связанные с использованием капитала.
- Кроме того, фирма предпринимателя занимает определенный участок земли. А это вызывает необходимость платы за землю, если она не является его собственностью. А это опять-таки – издержки фирмы.

Продолжение первого вопроса

В теории различают: издержки общества и издержки отдельной фирмы, предприятия

1. Издержки общества находят свое проявление в стоимости (цене) товаров. По Марксу они представляют собой затраты на покупку средств производства (С), на выплату заработной платы работникам (V), на прибавочную стоимость (M), достаемую собственникам капитала или предпринимателям.

$$W = C + V + M \quad (1)$$

2. Издержки фирмы, называемые чаще себестоимостью продукции. Они включают в себя только те затраты предпринимателя, которые должны быть возмещены обязательно за счет продажи продукции на рынке. Без возмещения этих затрат (С) фирма не сможет дальше продолжать производство, потому что ей не на что будет закупать новое сырье, материалы, топливо, запчасти и т.д., необходимые для организации повторения производства и его расширения. Без возмещения V фирма не сможет выплачивать заработную плату наемным работникам.

Поэтому себестоимость, в отличие от стоимости товара состоит из двух элементов затрат:

$$\text{С/ст-ть} = C + V \quad (2)$$

- **Сущность издержек определяется различными теоретическими школами по-разному.**
- **В начале лекции была кратко проанализирована марксистская теория издержек.**
- 1. Неоклассики, в лице одного из его представителей А. Маршалла относят к издержкам не только затраты на приобретение ресурсов, но и жертвы предпринимателей, связанные с воздержанием от непроизводительного потребления капитала, и со страхом, вызванным неуверенностью предпринимателя в успешном завершении дела.**

Продолжение вопроса 1

- Таким образом, издержки производства, по Маршаллу, включают в себя затраты, связанные с исп. вещ. факторов, т. е. средств труда и предметов труда, заработной платой (как компенсацией за усталость рабочих), и предпринимательским доходом (как платой за воздержание, за риск и неуверенность собственников капитала).
- Обе научные школы различают:
 1. Производственные издержки связанные непосредственно с производством товаров (затраты на сырье, материалы, на оборудование, на заработную плату, связанные непосредственно с производством товаров);
 2. Издержки обращения – это затраты, связанные с доставкой товаров в магазины, на базы, с торговлей товарами, с их хранением, упаковкой, расфасовкой и т.д.
 3. Таким образом, все затраты фирм на производство товаров, на их доставку от мест производства к местам потребления и затраты на продажу товаров называются издержками производства и обращения товаров.

2. Виды издержек производства

- Издержки в рыночной экономике делят на постоянные, переменные и валовые или общие.
- Постоянные издержки (*обозначаются FC, т.е. первыми буквами двух англ. слов: fixed [fiksed] - фиксированный, постоянный, и cost - издержки*) – это расходы, которые имеют место на данном предприятии или фирме постоянно, если оно(а) что-то производит или даже не производит вообще ничего в данный момент времени.
- Но фирма существует, она зарегистрирована и такие затраты, как арендная плата за определенные объекты и оборудование, проценты по банковскому кредиту, амортизационные отчисления за неиспользуемое временно оборудование, оплата труда, связанного с охраной предприятия, с ремонтом и обслуживанием оборудования, с оплатой труда управленческого персонала и т.д. Все перечисленное составляет постоянные издержки фирмы.

Продолжение второго вопроса

- Переменные издержки (обозначаются VC , т.е. первыми буквами двух англ. слов *variable*- переменный, и *cost* - издержки) – это расходы, величина которых меняется в зависимости от изменения объема производства и оказания услуг. Они связаны с денежными затратами фирмы на покупку сырья, материалов, с транспортными расходами, с заработной платой работников. Чем больше производится фирмой товаров и услуг, тем больше она имеет и переменных издержек.
- Динамика переменных издержек неравномерна: начиная с нуля, но по мере роста производства они первоначально растут очень быстро; затем, по мере увеличения объемов производства, начинает сказываться фактор экономии на массовом производстве, и рост издержек становится более медленным, чем увеличение продукции. Когда вступает в действие закон убывающей производительности факторов производства, переменные издержки снова растут быстрее объемов производства (см. рис. 1).

Продолжение второго вопроса

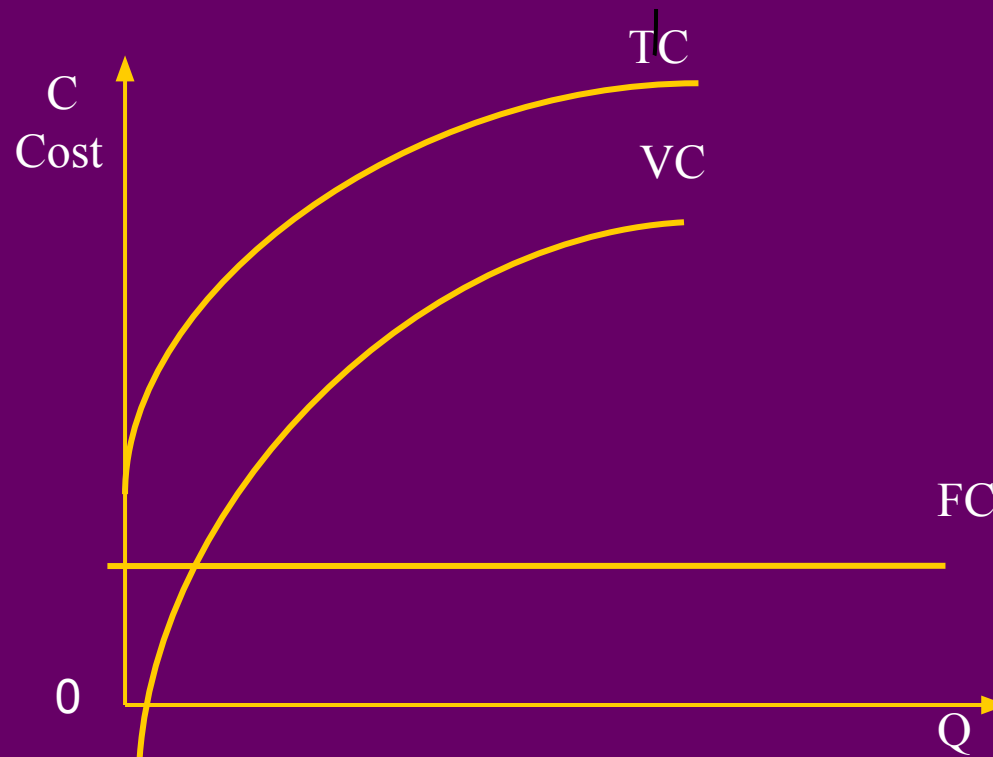


Рис. 1. Постоянные, переменные и общие (валовые) издержки

Продолжение второго вопроса

- Сумма постоянных и переменных издержек составляет общие или валовые издержки и обозначается буквами *ТС (total cost)*.
- Различие между постоянными и переменными издержками имеет существенное значение для каждой фирмы. Переменными издержками предприниматель может управлять, изменяя объем производства. Постоянные издержки являются обязательными и должны быть оплачены независимо от объема производства. Они непосредственно не влияют на решение о том, в каких количествах и как осуществлять производство.

3. Расчет средних постоянных, переменных и общих издержек

- Каждому предпринимателю важно знать не столько все постоянные, переменные и общие издержки на все виды продукции, выпускаемые предприятием, сколько величину средних издержек на единицу продукции и услуг. Дело в том, что только расчет средних издержек на каждый вид продукции и услуг позволяет определить факторы, ведущие к снижению издержек производства и обращения. А в снижении издержек заинтересована каждая фирма, каждый предприниматель, так как это ведет к повышению прибыли.
- Поэтому экономистам приходится рассчитывать средние издержки и намечать пути их снижения.
- Средними называются издержки в расчете на единицу продукции или на каждый вид услуг.

Продолжение третьего вопроса

Понятие средних издержек и формулы для их расчета:

Средними издержками называются издержки в расчете на единицу продукции. Они обозначаются, как AFC, AVC и ATC

$$AFC = FC / Q \quad (1)$$

$$AVC = VC / Q \quad (2)$$

$$ATC = TC / Q \quad (3)$$

Определение средних издержек очень важно для установления минимальных цен на продукцию. В любом случае цены не должны быть меньше средних общих издержек на продукцию. В противном случае фирма будет убыточной со всеми отсюда вытекающими последствиями для данного предприятия и его коллектива.

Продолжение третьего вопроса

- **Переменные издержки** – это затраты, величина которых меняется в зависимости от объемов производства фирмы (Например, одни затраты будут на объем производства в размере 1 млн. руб. и другие на 10 млн. руб., потому что фирме надо будет больше закупать сырья, материалов, комплектующих частей и т.д.). Обозначаются, как VC (от англ. слов: Variable и Cost)
- **Предельные издержки** – это затраты фирмы на каждую вновь выпущенную единицу товаров. Они определяются на основе конкретных данных фирмы (см. рис.1) или по формуле:
 - $$MC = \Delta VC : \Delta Q \quad (1)$$
 - Где: ΔVC – прирост переменных издержек (от англ. Слов: Variable; Cost);
 - ΔQ – прирост выпуска объемов продукции.

Графическое изображение постоянных, переменных и предельных издержек

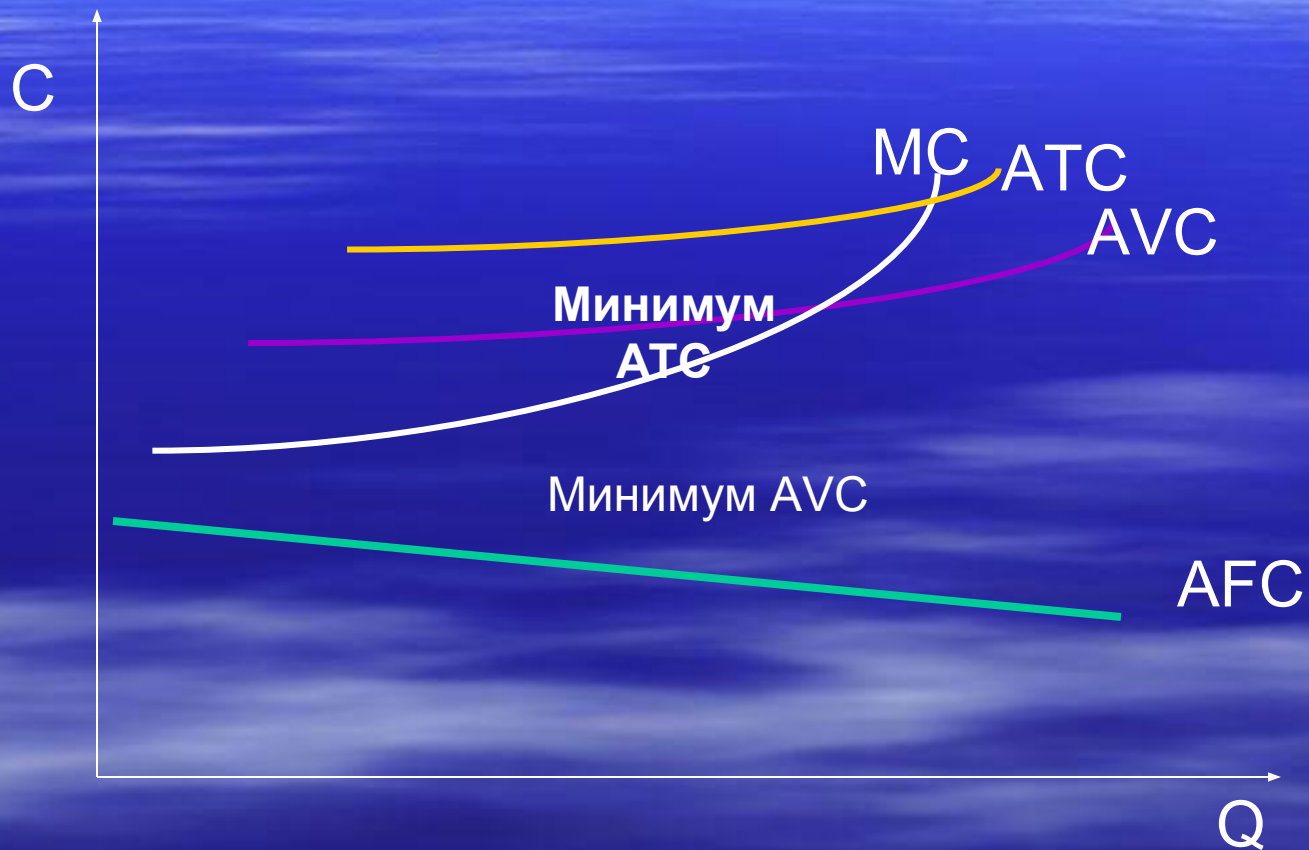


Рис. 3. Средние общие (ATC), постоянные (AFC), средние переменные (AVC) и предельные издержки (MC)

4. Понятие альтернативных или вмененных издержек

- Для оценки деятельности фирмы, ее умения грамотно хозяйствовать важное значение имеет понятие «альтернативных или вмененных» издержек. В советское время в плановой экономике, понятно, никто ничего не знали о таких издержках. В рыночной же экономике без учета таких издержек просто не обойтись.
- Дело в том, что ресурсы для производства в каждой стране ограничены, а потребности людей в товарах и услугах все время растут. Поэтому каждая фирма должна постоянно делать выбор из набора ограниченных ресурсов и снижать свои альтернативные издержки. Например, предприниматель имеет в своем наличии 1 млн. руб. и думает, как их потратить. И если он решил их все потратить на рестораны, питание и одежду, то он не сможет развивать и совершенствовать свое производство, технику и технологию.

Продолжение четвертого вопроса

- В будущем он может перестать получать прибыль и разорится, так как его альтернативные издержки были слишком высокими и малооправданными. Наоборот, если он решит всю эту сумму вложить в производство, то он получит увеличение дохода фирмы, скажем, на 100 тыс. руб. в год. Однако предприниматель имел возможность вложить этот же миллион в коммерческий банк под 12% годовых, то он мог бы получить, но не получил, 120 тыс. руб. прибыли в форме процентов. Таким образом, предприниматель, вложив деньги в производство, упустил возможность получения выгоды от вложения денег в банк в размере 20 тыс. руб. В результате его альтернативные издержки в производстве оказались выше на 20 тыс. руб.
- Таким образом, альтернативные вмененные издержки – это издержки упущенных возможностей, которые появляются в результате не оптимального использования имеющихся ресурсов.

Продолжение четвертого вопроса

- **Альтернативные или вмененные издержки – это затраты, которые появляются у фирмы в результате неэффективного использования имеющихся у нее ресурсов. То есть это издержки упущенных возможностей фирмы из-за того, что она выбрала не совсем правильный или эффективный путь использования своих ресурсов. (На этот счет выше были приведены примеры).**

Продолжение четвертого вопроса

- **Практическое значение альтернативных издержек состоит в том, что прежде чем вкладывать куда-то деньги, необходимо оценить множество вариантов их использования и выбрать наиболее выгодный вариант с наименьшими альтернативными издержками.**
- **С точки зрения альтернативных вмененных издержек можно оценивать и предпринимательские риски. Если, например, один предприниматель пошел на риск и добился значительной выгоды, а другой побоялся и не пошел на аналогичный риск, то он упустил возможность получения дополнительной выгоды и увеличил свои альтернативные вмененные издержки.**

5. Понятие бухгалтерских (явных) внешних и экономических (неявных) внутренних издержек

- Бухгалтерские издержки принято называть себестоимостью продукции и отражать их в бухгалтерском балансе. Поэтому они и называются бухгалтерскими издержками. К ним относятся такие явные внешние издержки фирмы, как ее затраты на покупку сырья, материалов, комплектующих изделий, топлива, электроэнергии, оборудования, оплата услуг транспорта, торговых организаций, банков, страховых и рекламных организаций, выплата заработной платы работникам.
- Внутренние неявные издержки – это затраты, связанные с использованием собственных ресурсов фирмы. Например, фирма имеет собственное производственное здание. Это означает, что она не включает во внешние издержки затраты на аренду этого здания.

Продолжение пятого вопроса

- Если собственник капитала сам управляет предприятием (фирмой), то ему не нужно принимать менеджера и включать его зарплату во внешние издержки.
- К внутренним издержкам относят и затраты, которые заинтересовывают предпринимателя и др. менеджеров за счет нормальных вознаграждений из прибыли оставаться на данной фирме.
- Неявные издержки чаще называют неоплаченными издержками или вмененными издержками. Все это хорошо видно на рис. 2.

Графическое изображение бухгалтерских и экономических издержек



Рис. 2. Состав бухгалтерских, явных и неявных, и экономических издержек

Продолжение пятого вопроса

- Сумма явных и неявных издержек *называется экономическими издержками*. Они также имеют практическое значение. Эконом. издержки позволяют точнее оценивать и сравнивать эффективность различных решений. Так, в соответствии с этими оценками владелец фирмы может определить, что выгоднее или чем заниматься в дальнейшем. Или продолжать свой собственный бизнес или пойти работать по найму в другую фирму, например, крупным менеджером, или продать фирму, а деньги вложить в коммерческий банк под проценты.
- Таким образом, в определении издержек бухгалтеры и экономисты расходятся. Это вызывает различия и в определении прибыли. Бухгалтерская прибыль определяется просто и понятно. Она равна разнице между выручкой фирмы и ее бухгалтерскими (внешними) издержками.

Продолжение пятого вопроса

- **Что касается экономической прибыли, то тут все сложнее. Наряду с внутренней рентой (арендной платой), внутренней заработной платой и внутренним процентом в неявные издержки включается и нормальная прибыль. Это минимальное вознаграждение, необходимое для того, чтобы удержать предпринимателя в рамках данного направления деятельности. Если такое вознаграждение не устраивает предпринимателя, то он переориентирует свои интересы и переходит на другое, более привлекательное предприятие или совсем откажется от предпринимательства ради получения заработной платы.**
- **Наконец, экономические издержки – это внешние и внутренние издержки вместе взятые, включая заработную плату работникам и нормальную прибыль предпринимателей. О соотношении явных и неявных, бухгалтерских и экономических издержек наглядно свидетельствует рис. 3.**

Продолжение пятого вопроса

<i>Внешние издержки</i>	<u>600 руб.</u>
оплата наемного труда	200 руб.
оплата поставок сырья	400 руб.
<i>Внутренние издержки</i>	<u>150 руб.</u>
1) недополученное менеджер- ское вознаграждение	100 руб.
2) недополученные проценты на денежный капитал	50 руб.
<i>Общая выручка фирмы</i>	800 руб.

Бухгалтерские издержки – 600
Экономические издержки -750
Нормальная прибыль - 150
Экономическая прибыль - 50
Бухгалтерская прибыль - 200

Рис. 3. Издержки и прибыль фирмы (условный пример)

Окончание пятого вопроса

- Из рис. 3 видно, чем внешние издержки по своему составу отличаются от внутренних, и как определяются все виды прибыли предприятия, фирмы. Из рисунка 3 следует, что экономическая прибыль, как разница между выручкой и всеми издержками составит 50 млн. руб. Но если сюда добавить и нормальную прибыль предпринимателя, то экономическая прибыль увеличится на 150 млн. руб. и составит 200 млн. руб.

6. Практическое значение выделения переменных и предельных издержек

- В западной экономической теории большое значение уделяется предельным издержкам. Предельные издержки (*MC - marginal costs*) – это добавочные издержки, необходимые для производства каждой дополнительной единицы продукции наиболее дешевым способом. Они показывают изменение общих издержек *ТС* при увеличении объема производства на одну единицу продукции. Так как при этом постоянные издержки не меняются, то предельные издержки зависят только от прироста переменных издержек. Поэтому *MC* можно определить по формуле:

- $MC = \Delta TC / \Delta Q$ или $MC = \Delta VC / \Delta Q$ (6)

Продолжение шестого вопроса

- О порядке исчисления предельных издержек свидетельствует табл. 1. На ней видно, что при увеличении производства с 1 до 5 единиц предельные издержки снижаются с 20 до 10 руб. С 6 по 7 ед. они начинают расти 15 руб. И начиная с 8 ед. и дальше они предельные издержки начинают расти до 20-50 руб.
- Небезынтересно как они исчисляются? Предельные издержки определяются, как разность между переменными издержками каждой последующей единицы и предыдущей. Так, в табл. 1, если взять VC 1 ед. продукции в сумме 20 руб. и из нее вычесть VC 0 ед., то предельные издержки 1 ед. продукции равны 20 руб. ($20 - 0$). Расчет предельных издержек важен и для определения, на какой единице продукции фирме нужно остановиться для того, чтобы не увеличивать ATC , и не снижать прибыль на единицу продукции. Из табл. 1 видно, что возрастание предельных издержек начинается с 6 по 8 ед. (здесь предельные издержки начинают расти с 15 руб., до 20 руб. Это сказывается и на уменьшении прибыли (AP) на ед. продукции с 7 ед. по 8-ю с 14,2 руб. до 13,8 руб. (см. колонку 10). И дальше при производстве продукции с 8 ед. по 10-ю включительно снижение AP продолжается. Это означает, что фирма без потерь прибыли должна остановиться на 6 или 7 ед. продукции. Потому что это будет самое прибыльное производство

Продолжение шестого вопроса

Таблица 1

Издержки и прибыль фирмы

К-во ед.	FC	VC	TC	ATC	MC	Цена	Выручка	Общ. прибыль	Приб. на ед. продукции
1	2	3	4	5	6	7	8	9	10
0	20	-	20	-	-	-	-	- 20	-
1	20	20	40	40	20	30	30	- 10	-10
2	20	30	50	25	10	30	60	+ 10	+ 5
3	20	40	60	20	10	30	90	+ 30	+ 10
4	20	50	70	17,5	10	30	120	+ 50	+12,5
5	20	60	80	16	10	30	150	+ 70	+ 14
6	20	75	95	15,8	15	30	180	+ 85	+14,2
7	20	90	110	15,7	15	30	210	+100	+14,2
8	20	110	130	16,2	20	30	240	+110	+13,8
9	20	150	170	18,9	40	30	270	+100	+11,1
10	20	200	220	22,0	50	30	300	+ 30	+3,0

Продолжение шестого вопроса

- В поведении MC есть определенные закономерности:
- **1. Когда $MC < ATC$ и AVC , то кривые средних издержек ATC и AVC идут на графике рис. 4 вниз и производство каждой новой единицы продукции уменьшает средние общие и средние переменные издержки.** В нашем примере табл. 1 предельные издержки будут ниже средних общих издержек, начиная с 2 ед. объема, при котором $MC = 10$ руб., а $ATC = 25$ руб. И так продолжается до 7 ед. объема. Стало быть, здесь наблюдается эффективное производство, связанное с уменьшением средних валовых издержек
- **2. Когда $MC > ATC$ и AVC , то кривые средних издержек идут вверх и производство каждой новой единицы продукции увеличивает средние общие и средние переменные издержки.** Так, судя по табл. 1, фирме невыгодно будет наращивать производство свыше 7 ед. объема, так как дальше наблюдается рост предельных издержек, средних валовых и средних переменных издержек
- **3. Когда $MC = ATC$, то средние издержки минимальны.** В табл. 1 это примерно 6, 7 ед. продукта.

Графическое изображение постоянных, переменных и предельных издержек

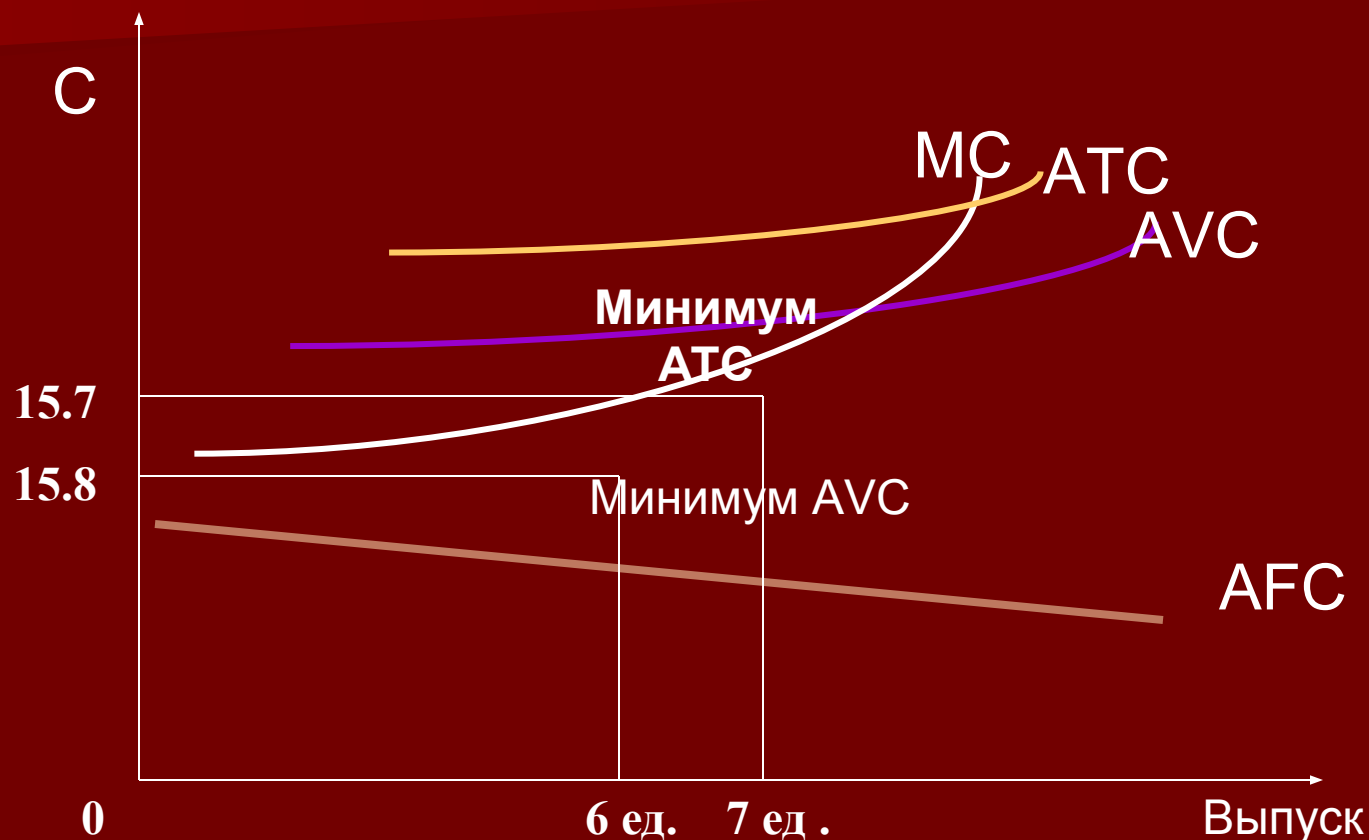


Рис. 3. Средние общие (ATC), постоянные (AFC), средние переменные (AVC), предельные издержки (MC), и их оптимизация

Окончание шестого вопроса

- **Правило построения кривых *МС*, *АТС* заключается в том, что предельные издержки должны пересекать линии средних общих издержек в точке их минимума.**
- **Практическое значение предельных издержек состоит в том, что с их помощью фирма может определить оптимальный объем выпуска продукции. Для этого предельные издержки нужно сопоставлять со средними валовыми издержками *АТС* и с прибылью на единицу продукции.**

7. Классификация затрат по элементам расходов

- В экономической науке существует множество признаков, по которым проводится классификация издержек производства. Одним из таких признаков является порядок учета издержек в ходе расчета стоимости или цены создаваемой продукции. В этой связи выделяют **два понятия – прямые и косвенные затраты.**
- **Прямыми считаются** те затраты, которые могут быть четко определены и отнесены на стоимость или цену конкретной продукции. Например, стоимость или цена сырья может быть точно раскинута между, скажем, различными видами обуви. Здесь каждому понятно из каких материалов изготовлена обувь и сколько их пошло на пару сапог, на пару ботинок, кроссовок и т.д.

Продолжение седьмого вопроса

- **Косвенные затраты** – это общепроизводственные расходы, связанные с производством нескольких видов продукции (расходы на освещение и отопление производственных помещений) и др., которые точно нельзя отнести к тому или другому изготавливаемому фирмой товару. Поэтому косвенные затраты подлежат распределению по группам производимой продукции с соблюдением необходимых пропорций.
- Ещё одной классификационной характеристикой затрат является их роль в процессе создания продукции. В этом аспекте различают основные и накладные расходы. **Основные расходы** непосредственно связаны с осуществлением производственных процессов. **Накладные расходы** обусловлены необходимостью организовывать и обслуживать производство, управлять процессом его развития. Они дополняют основные расходы, обеспечивая возможность выпуска продукции.

Продолжение седьмого вопроса

- По периодичности возникновения затраты делят на единовременные и текущие. К единовременным затратам относятся расходы на строительство новых, реконструкцию, расширение или техническое перевооружение действующих основных фондов, на освоение выпуска продукции. Текущие затраты осуществляются систематически и включают оплату сырья, материалов, рабочей силы.
- По участию в процессе производства затраты делятся на производственные, связанные с созданием продукции, и непроизводственные, связанные с её реализацией.
- По эффективности использования затраты разделяются на производительные и непроизводительные. Производительными являются затраты на производство продукции определенного качества при рациональной технологии.

Продолжение седьмого вопроса

- **К непроизводительным затратам, включаемым в себестоимость продукции, относятся потери, являющиеся результатом допущения брака в производстве или простоев, вызванных внутрипроизводственными причинами, потери от порчи материалов и т.д.**
- **Состав затрат, включаемых в себестоимость, российские предприятия определяют на основе «Положения о составе затрат по производству и реализации продукции (работ, услуг)», утвержденного постановлением Правительства РФ от 5.08.1992 г.**
- **Поэлементная группировка затрат, предусмотренная Положением, состоит в выделении пяти элементов:**
- **Материальные затраты;**
- **Затраты на оплату труда;**
- **Отчисления на социальные нужды;**

Продолжение седьмого вопроса

- **Амортизация основных фондов;**
- **Прочие затраты.**

Материальные затраты включают расходы по приобретению сырья, основных и вспомогательных материалов, топлива, энергии, транспортные расходы, расходы по хранению, сортировке, упаковке товаров, расходы на содержание и эксплуатацию зданий, сооружений и оборудования.

Затраты на оплату труда включают все расходы предприятия по использованию наемного труда: выплаты по заработной плате за выполненную работу, доплаты, надбавки, премии, оплату очередных, дополнительных и учебных отпусков, стоимость бесплатно предоставляемых спецодежды и спецпитания, единовременные выплаты за выслугу лет.

Отчисления на социальные нужды отражают необходимость в перераспределении доходов в интересах удовлетворения общественных потребностей.

Окончание седьмого вопроса

Эти затраты являются источником формирования пенсионного фонда, фонда социального страхования и фонда обязательного медицинского страхования. Инструментом данных отчислений является единый социальный налог, который устанавливается законодательно в процентах к фактически начисленному фонду заработной платы.

Амортизация основных фондов предусматривает полное восстановление изнашивающихся фондов и выражается суммой амортизационных отчислений за отчетный период на основе равномерной или ускоренной амортизации.

К прочим затратам относятся платежи по обязательному страхованию имущества, оплата процентов за полученные кредиты в пределах установленных ставок, командировочные расходы, расходы на рекламу, на сертификацию продукции и др.

8. Классификация затрат по статьям расходов

Кроме поэлементной классификации предприятия **могут использовать калькуляционную классификацию затрат, включаемых в себестоимость единицы продукции.** Она позволяет определить место осуществления затрат и установить себестоимость отдельных видов продукции. **Калькуляционная классификация состоит в выделении 10 статей затрат:**

- 1) сырье, материалы, приобретаемые полуфабрикаты, комплектующие изделия;
- 2) заработная плата производственных рабочих;
- 3) расходы на топливо и энергию, расходуемые на технологические цели;
- 4) отчисления на социальные нужды в расчете на величину заработной платы производственных рабочих;
- 5) расходы на подготовку и освоение производства продукции;
- 6) расходы на содержание и эксплуатацию оборудования;

Продолжение восьмого вопроса

- 7) цеховые расходы (амортизационные отчисления по пассивной части основных фондов, заработная плата работников цехового управления с соответствующими социальными отчислениями, расходы по обеспечению нормальных условий труда);
- 8) общехозяйственные расходы (оплата труда административно-управленческого персонала предприятия с учетом социальных отчислений, расходы на подготовку и переподготовку кадров, оплата полученных предприятием услуг других предприятий, расходы на природоохранные мероприятия);
- 9) потери от брака;
- 10) внепроизводственные расходы, связанные с реализацией продукции.
- **Обретение российскими предприятиями самостоятельности в принятии хозяйственных решений возлагает на них ответственность за снижение затрат на производство и реализацию продукции.**

Окончание восьмого вопроса

Среди основных направлений удешевления продукции можно выделить:

- **использование ресурсосберегающих технологий;**
- применение наиболее экономичных видов материалов;
- **сокращение потерь от брака, рациональный раскрой материалов;**
- повышение квалификации работников и рост производительности труда;
- **организация нормальных условий транспортировки, погрузочно-разгрузочных работ и хранения материалов;**
- разработка технически обоснованных норм расхода материалов.

Таким образом, теория издержек имеет своей целью помочь фирме оценить эффективность использования ресурсов в настоящем и минимизировать их в перспективе.

Окончание восьмого вопроса

- Специалисты экономической безопасности, экономисты, бухгалтеры и аудиторы должны владеть методами расчета издержек как по элементам затрат, так и по статьям расходов.
- Специалисты должны будут контролировать работу экономического отдела и бухгалтерии по правильному (законному) расчету издержек по 5 элементам затрат и по 10 статьям расходов.
- Бакалавры экономики должны знать и уметь вести расчеты всех 5 элементов затрат и 10 статей расходов.