

# **ТЕМА 8:**

## **НАРУШЕНИЕ**

---

## **МАКРОЭКОНОМИЧЕСКОГО**

## **РАВНОВЕСИЯ: ИНФЛЯЦИЯ**

- Деньги портят человека, а инфляция портит деньги.

**Борис Крутиер**

- Инфляция - единственная форма наказания без законного основания.

**Милтон Фридман**

- Если все думают, что цены поднимутся, цены поднимутся.

**«Первый инфляционный закон»**

# ТЕМА8:

## Нарушение макроэкономического равновесия: ИНФЛЯЦИЯ

---

1. Понятие и причины инфляции.
2. Показатели и виды инфляции.
3. Социально-экономические последствия инфляции.
4. Взаимосвязь инфляции и безработицы: Кривая Филлипса.
5. Антиинфляционная политика государства

**УСТОЙЧИВАЯ ТЕНДЕНЦИЯ РОСТА ОБЩЕГО УРОВНЯ;  
ПЕРЕПОЛНЕНИЕ КАНАЛОВ ОБРАЩЕНИЯ  
ДЕНЕЖНОЙ МАССЫ СВЕРХ ПОТРЕБНОСТЕЙ  
ТОВАРООБОРОТА, ЧТО ВЫЗЫВАЕТ ОБЕСЦЕНЕНИЕ  
ДЕНЕЖНОЙ ЕДИНИЦЫ И, СООТВЕТСТВЕННО, РОСТ  
ТОВАРНЫХ ЦЕН.**

▣ **устойчивая.** Это означает, что инфляция — длительный процесс, долговременная тенденция, и поэтому ее следует отличать от **скачка цен;**

**общего** уровня цен. Инфляция **не означает роста всех цен** в экономике. Цены на разные товары могут вести себя по-разному: повышаться, понижаться, оставаться без изменения. Важно, чтобы увеличился общий индекс цен

## ОСНОВНЫЕ ПРИЧИНЫ ИНФЛЯЦИИ:

---

- спад производства, вызванный любыми причинами
- монополизм производителей на определение цен;
- рост доли «теневой» экономики;
- инфляционные ожидания;
- эмиссия денег для покрытия расходов госбюджета;
- политика ЦБ, повлекшая увеличение денежной массы в стране;
- излишние расходы на милитаризацию;
- появление в экономике «социальной инфляции», которую связывают с монополией профсоюзов, добивающихся роста заработной платы;
- «импортируемая инфляция», связанная с притоком в страну иностранной валюты, низким курсом национальной валюты, что ведет к росту цен на импортные товары.

# ДВЕ ОСНОВНЫЕ ПРИЧИНЫ ИНФЛЯЦИИ

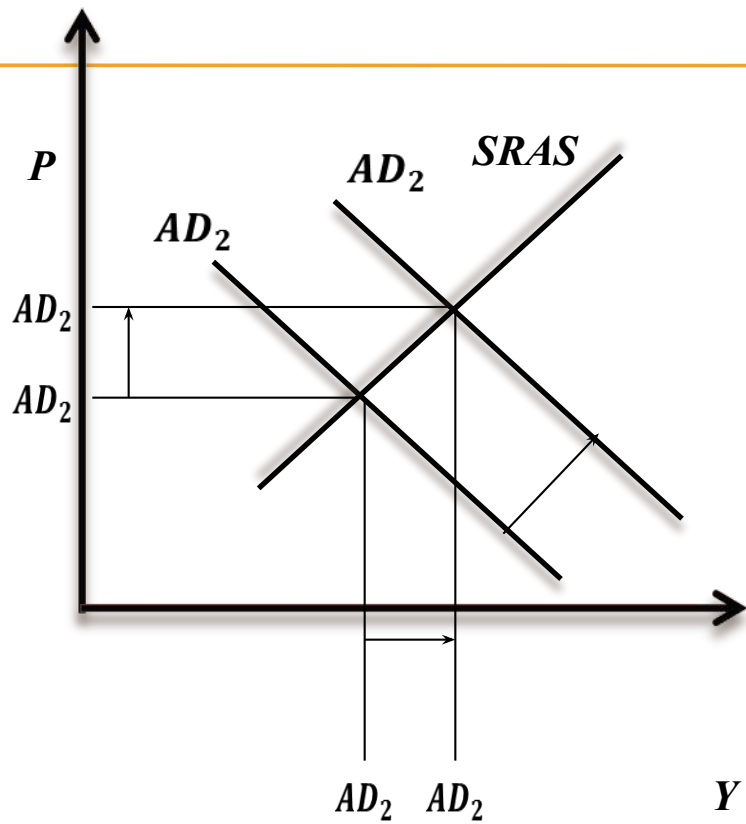
---



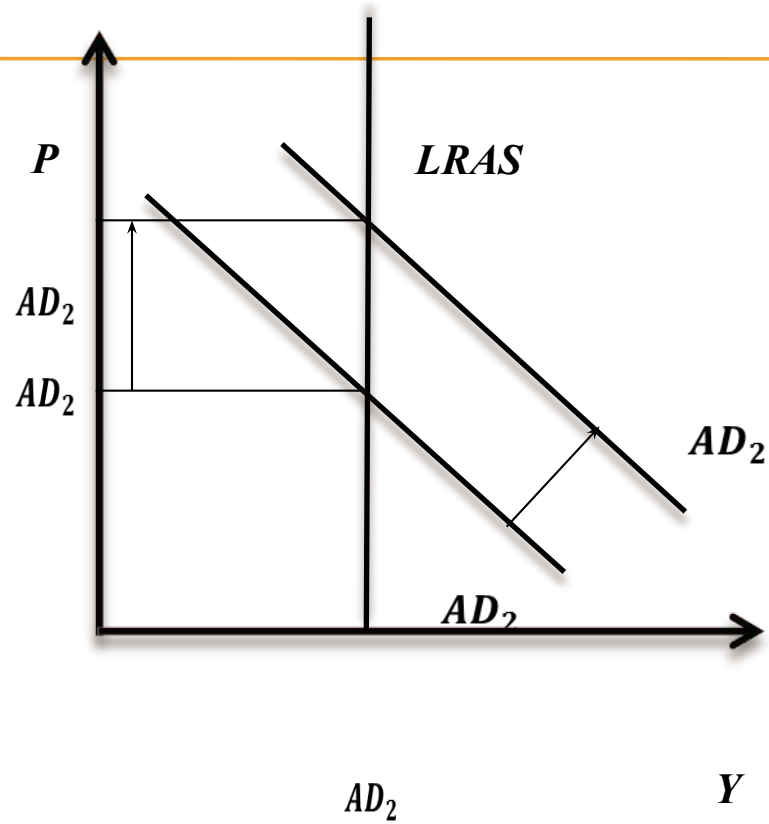
**Инфляция спроса** - нарушение равновесия между спросом и предложением со стороны спроса. Основными причинами здесь могут быть увеличение государственных заказов, увеличение спроса на средства производства в условиях полной занятости и почти полной загрузки производственных мощностей, а также рост покупательной способности трудящихся.

**Инфляция издержек** - рост цен вследствие увеличения издержек производства. Причинами увеличения издержек могут быть политика ценообразования, экономическая и финансовая политика государства, рост цен на сырье, действия профсоюзов, требующих повышения заработной платы, и др.

# ИНФЛЯЦИЯ СПРОСА

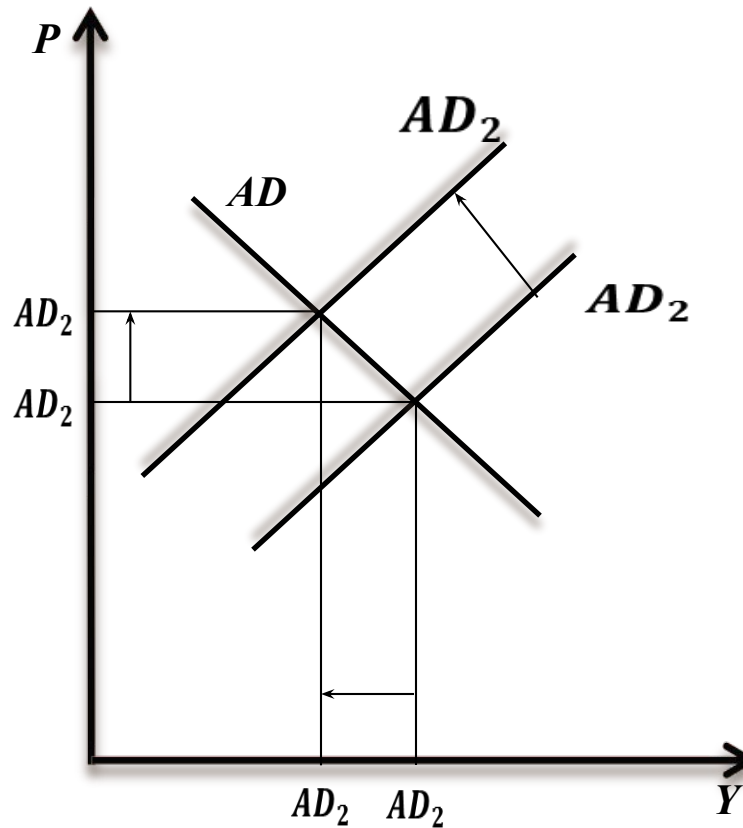


а) краткосрочный период

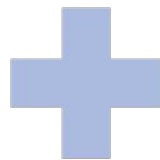


б) долгосрочный период

# ИНФЛЯЦИЯ ПРЕДЛОЖЕНИЯ (ИЗДЕРЖЕК)



Спад  
производства  
(от  $Y_1$  до  $Y_2$ )



Рост уровня  
цен (от  $P_1$  до  
 $P_2$ )



Стагфляция



- 
- Процессом, противоположным инфляции, является **дефляция** (deflation) – устойчивая тенденция снижения общего уровня цен. Существует также понятие **дезинфляции** (desinflation), что означает снижение темпа инфляции.

# КЛАССИФИКАЦИЯ ВИДОВ ИНФЛЯЦИИ

---

**Если критерием служит темп (уровень) инфляции, то выделяют следующие виды:**

**Умеренная или ползучая инфляция** - ее уровень составляет 3-5% (до 10%). Этот вид инфляции считается нормальным для современной экономики и даже считается стимулом для увеличения объема выпуска.

**Галопирующая инфляция** также измеряемую процентами в год, но ее темп выражается двузначными числами и считается серьезной экономической проблемой для развитых стран.

**Гиперинфляцию**, измеряемую процентами **в неделю** и даже в день, уровень которой составляет 40-50% в месяц или более 1000% в год.

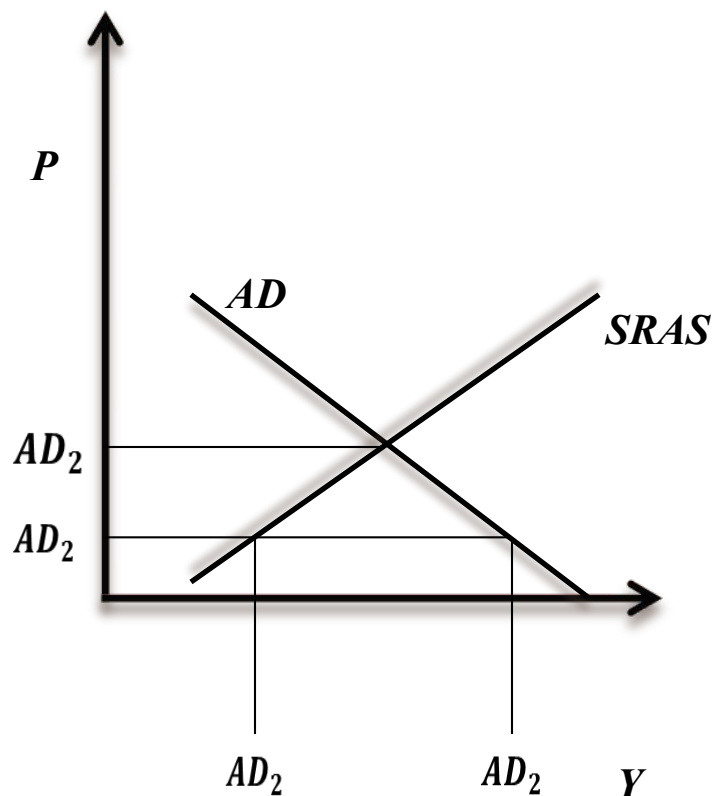
---

Если критерием выступают формы проявления инфляции, то различают: явную (открытую) инфляцию и подавленную (скрытую) инфляцию.

Открытая (явная) инфляция проявляется в наблюдаемом росте общего уровня цен.

Подавленная (скрытая) инфляция имеет место в случае, когда цены устанавливает государство, причем на уровне ниже, чем равновесный рыночный (устанавливаемый по соотношению спроса и предложения на товарном рынке)

# ПОДАВЛЕННАЯ (СКРЫТАЯ) ИНФЛЯЦИЯ



Разница между  $Y^D$  и  $Y^S$  есть не что иное, как дефицит.

Главная форма проявления скрытой инфляции – дефицит товаров. Дефицит означает, что деньги вообще не обладают покупательной способностью, поскольку купить товаров не может не

# ВИДЫ ОТКРЫТОЙ ИНФЛЯЦИИ

```
graph TD; A[ВИДЫ ОТКРЫТОЙ ИНФЛЯЦИИ] --> B[ПОЛЗУЧАЯ]; A --> C[ГАЛОПИРУЮЩАЯ]; A --> D[ГИПЕР-ИНФЛЯЦИЯ]
```

ПОЛЗУЧАЯ

ГАЛОПИРУЮЩАЯ

ГИПЕР-  
ИНФЛЯЦИЯ

- 
- Для **открытой инфляции** характерны, как рост цен, так и доходов. При этом рост цен непрерывно опережает рост доходов. Различают также следующие **виды открытой инфляции**:
  - • **инфляцию затрат** - характеризуется бесконечной, расширяющейся спиралью, где рост заработной платы подгоняет рост цен на товары, при этом рост цен постоянно опережает рост зарплаты;
  - • **стагфляцию**, когда одновременно развиваются два процесса: рост цен и сокращение объемов производства;
  - • **инфляцию адаптированных ожиданий** - характеризуется постоянным ожиданием со стороны населения и предпринимателей;

# ИНФЛЯЦИОННАЯ СПИРАЛЬ

- Возникает **в результате сочетания непредвиденной инфляции спроса и инфляции издержек**
- Механизм ее следующий: если центральный банк неожиданно увеличивает предложение денег, это ведет к росту совокупного спроса и, следовательно, порождая инфляцию спроса, обуславливает рост уровня цен (например, от  $P_1$  до  $P_2$ )
- Поскольку ставка заработной платы остается прежней (например,  $W_1$ ), то реальные доходы падают ( $W_1/P_2 < W_1/P_1$ )
- Рабочие требуют повышения ставки заработной платы пропорционально росту уровня цен (например, до  $W_2$ )

# ИНФЛЯЦИОННАЯ СПИРАЛЬ

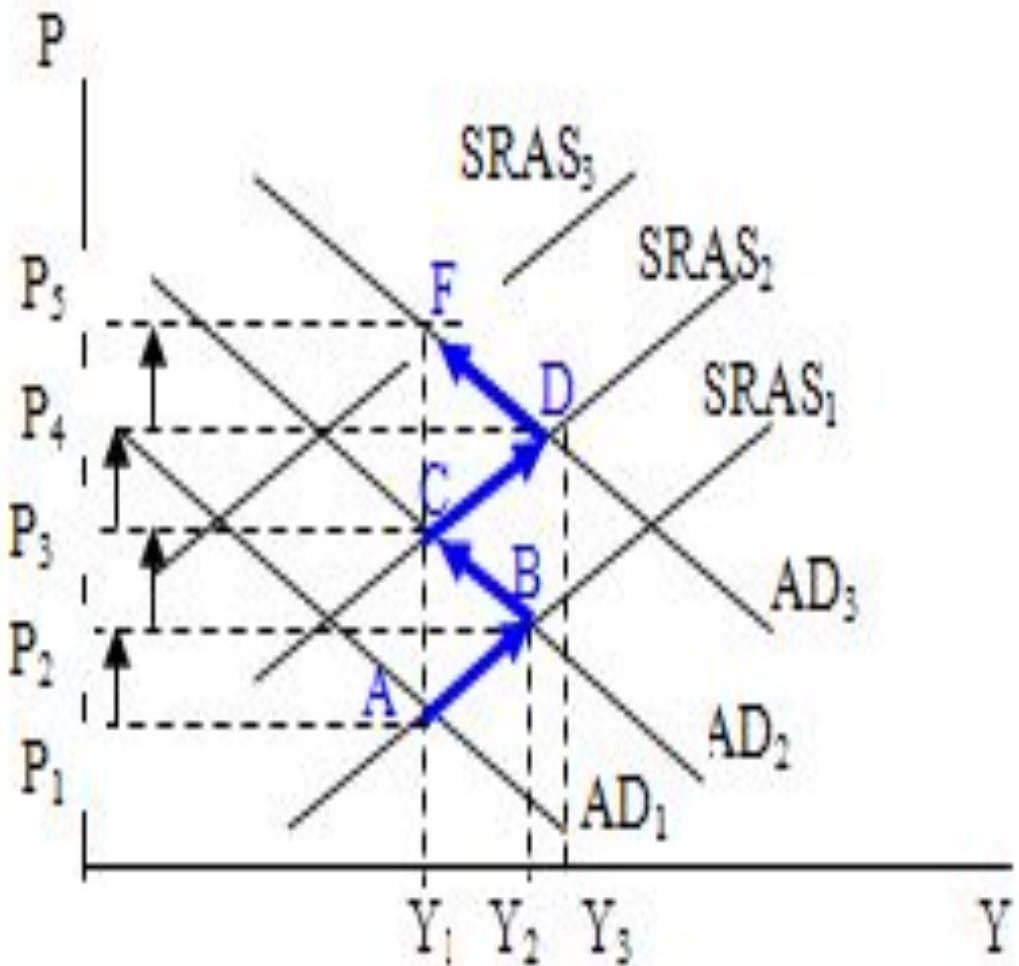
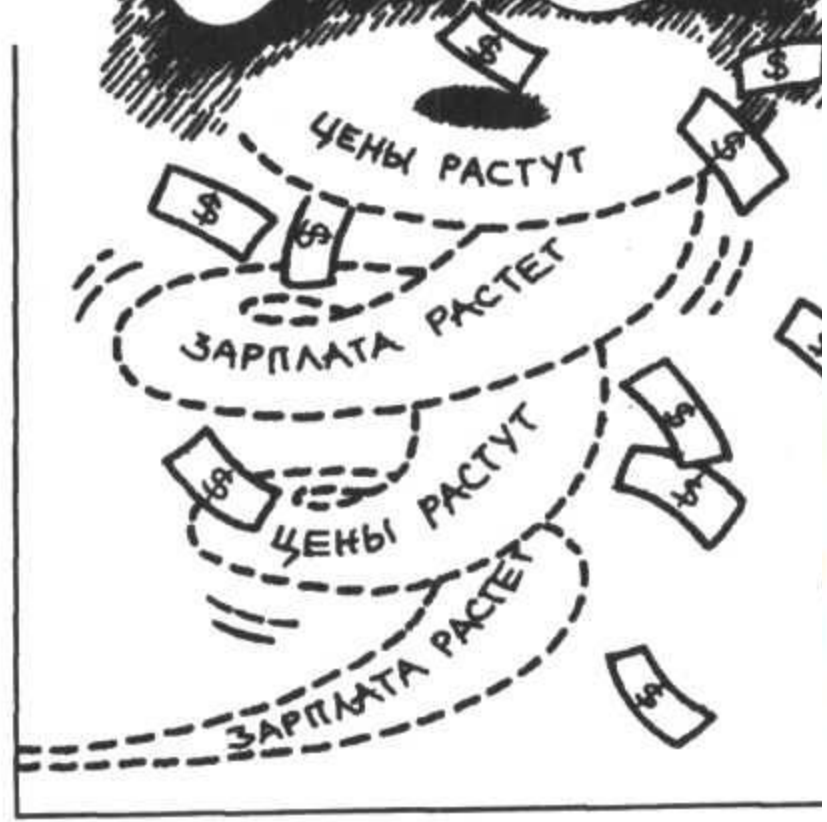
- Это увеличивает издержки фирм и приводит к сокращению совокупного предложения, порождая инфляцию издержек, в результате которой уровень цен растет еще больше (например, до  $P_3$ )
- Реальные доходы снова снижаются ( $W_2/P_3 < W_2/P_2$ )
- Рабочие снова требуют повышения номинальной заработной платы
- Ее рост они обычно поначалу воспринимают как повышение реальной заработной платы и увеличивают потребительские расходы, провоцируя инфляцию спроса, которая сочетается с инфляцией издержек из-за повышения номинальной заработной платы



# ИНФЛЯЦИОННАЯ СПИРАЛЬ

- Это обуславливает еще больший рост уровня цен
- Падение реальных доходов опять приводит к требованиям о повышении заработной платы, и все повторяется снова
- Движение идет по спирали, каждый виток которой соответствует более высокому уровню цен, т.е. более высокому уровню инфляции
- Поэтому этот процесс получил название ***инфляционной спирали*** или спирали «заработная плата — цены»
- Рост уровня цен провоцирует повышение заработной платы, а рост заработной платы служит основой для дальнейшего повышения уровня цен

# ИНФЛЯЦИОННАЯ СПИРАЛЬ



ОЖИДАЕМАЯ

*Прогнозируется  
на какой-либо  
период*

НЕОЖИДАЕМАЯ

*Внезапный  
скачок цен*

## **СБАЛАНСИРОВАНН АЯ**

*Рост цен умеренный,  
на большинство товаров  
и услуг*

## **НЕСБАЛАНСИРОВА ННАЯ**

*Различные темпы роста  
цен на различные товары  
и услуги*

# ПОКАЗАТЕЛЬ ИНФЛЯЦИИ:

---

Главным показателем инфляции выступает **темп (или уровень) инфляции** (rate of inflation -  $p$ ), который рассчитывается как процентное отношение разницы уровней цен текущего и предыдущего года к уровню цен предыдущего года:

$$p = \frac{P_t - P_{t-1}}{P_{t-1}} * 100\%$$

где  $P_t$  - общий уровень цен (дефлятор ВВП, ИПЦ) текущего года;

$P_{t-1}$  - общий уровень цен (дефлятор ВВП, ИПЦ) предыдущего года.

Таким образом, показатель темпа инфляции характеризует не темп роста общего уровня цен, а темп прироста общего уровня цен.

# ПРАВИЛО ВЕЛИЧИНЫ 70

---

Количество лет ( месяцев), необходимых для удвоения уровня цен =  $70 /$  ежегодный (ежемесячный) уровень инфляции

# 3. СОЦИАЛЬНО-ЭКОНОМИЧЕСКИЕ ПОСЛЕДСТВИЯ ИНФЛЯЦИИ

---

- К основным последствиям инфляции относят:
- **1) снижение реальных доходов и 2) снижение покупательной способности денег.**
- Доходы различают номинальные и реальные.
- **Номинальный доход** – это денежная сумма, которую получает человек за продажу экономического ресурса, собственником которого он является.
- **Реальный доход** – это то количество товаров и услуг, которое человек может купить на свой номинальный доход (на полученную сумму денег).
- Чем выше уровень цен на товары и услуги (т.е. чем выше темп инфляции), тем меньшее количество товаров и услуг могут купить люди на свои номинальные доходы, поэтому тем меньше реальные доходы

# Последствия инфляции:

---

## *Положительные ДЛЯ:*

- а) тех, кто хранит деньги в активах (активы - это кассовая наличность, банковские депозиты, ценные бумаги, ссуды, недвижимость и другие объекты физической собственности, которыми может владеть то или иное лицо или фирма);
- б) получателей нефиксированных доходов;
- в) должников.

## *Отрицательные ДЛЯ:*

- а) владельцев денежных сбережений (повышение процентов на вклады, как правило не компенсирует падение реальных размеров сбережений);
- б) получателей фиксированных доходов (пенсионеров, служащих, студентов, доходы которых формируются за счет госбюджета);
- в) кредиторов.



# ПОСЛЕДСТВИЯ ИНФЛЯЦИИ:

## Позитивные:

---

- способствует повышению цен и нормы прибыли, поэтому на ранних этапах этого процесса способствует экономическому росту;

## Негативные:

- снижение реальных доходов населения;
- обесценивание сбережений населения (повышение процентов на вклады, как правило не компенсирует падение реальных размеров сбережений);
- потеря у производителей заинтересованности в создании качественных товаров (увеличивается выпуск товаров низкого качества, сокращается производство относительно дешевых товаров);
- ограничение продажи сельскохозяйственных продуктов в городе деревенскими производителями в силу падения заинтересованности, в ожидании повышения цен на продовольствие;
- ухудшение условий жизни преимущественно у представителей социальных групп с твердыми доходами (пенсионеров, служащих, студентов, доходы которых формируются за счет госбюджета);
- ослабление позиций властных структур (снижается доверие к программам и мероприятиям, намечаемым и проводимым правительством).

- 
- ▣ **Издержки «стоптанных башмаков»** (*shoeleather costs*). Это так называемые *транзакционные издержки инфляции*, т.е. издержки, связанные с получением наличных денег.
  - ▣ Поскольку инфляция влечет за собой налог на наличные деньги, то, стараясь избежать этого налога, люди стараются хранить меньше наличных денег на руках и либо вкладывают их в банк, либо покупают ценные бумаги, приносящие доход.

- 
- ▣ **Издержки «меню» (menu costs)**. Этот вид издержек несут фирмы-продавцы. При изменении цен они должны часто менять ценники, прейскуранты, перепечатывать каталоги своей продукции, что требует немалых полиграфических затрат, нести издержки принятия решений относительно самих новых цен и т.д.
  - ▣ **Издержки на микроэкономическом уровне**, связанные с изменением относительных цен и снижением эффективности в результате ухудшения распределения ресурсов (*relative-price variability and the misallocation of resources*).
  - ▣ **Издержки, связанные с искажениями в налогообложении**, порожденные инфляцией (*inflation-induced tax distortions*).

- 1. Замедление темпов экономического роста.**
- 2. Обесценение активов, т. е. покупательная способность денежных сбережений населения резко падает.**
- 3. Несправедливое перераспределение доходов в обществе. Прежде всего это касается зарплаты.**
- 4. Ослабление денежной системы. Банк оказывается не в состоянии контролировать денежное обращение, т. е. выполнять одну из важных экономических функций государства.**
- 5. Усиление социальной напряженности. Во многих странах происходят массовые волнения, отставки правительства и даже военные перевороты.**



## **4. ВЗАИМОСВЯЗЬ ИНФЛЯЦИИ И БЕЗРАБОТИЦЫ. КРИВАЯ ФИЛЛИПСА.**

---

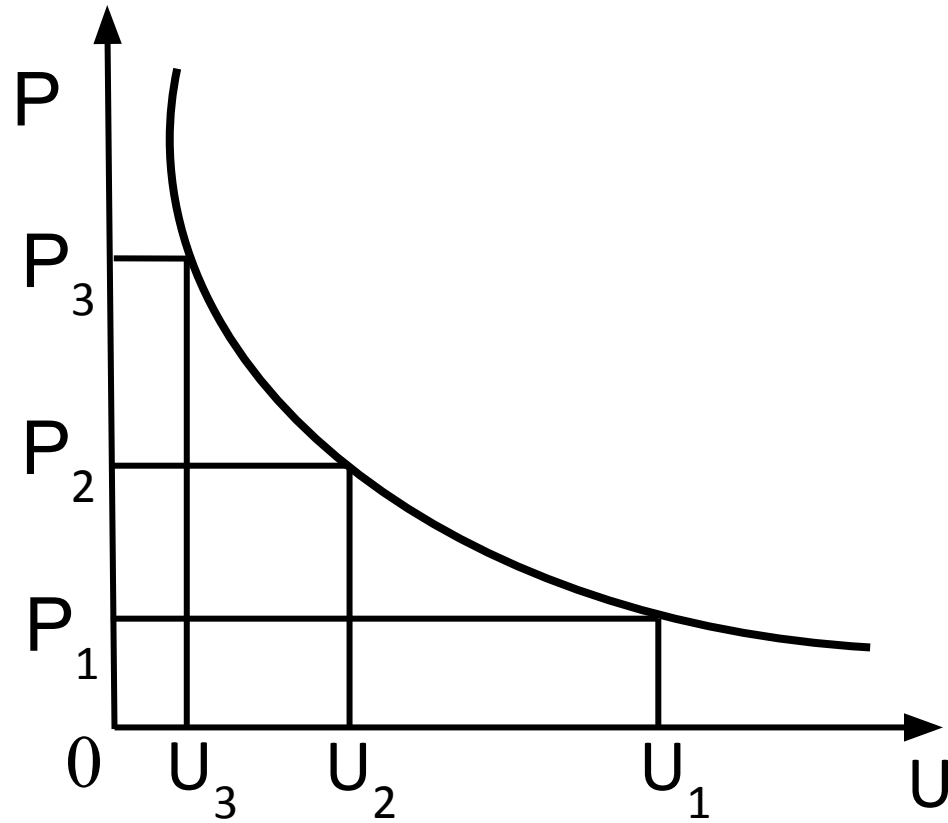
**Кривая Филлипса отражает взаимосвязь между темпами инфляции и безработицы и была построена на основе данных заработной платы и безработицы в Великобритании за 1861-1957 годы.**

---

**Австрийский экономист Филлипс обосновал воздействие инфляции на занятость и выяснил закономерность – наличие обратной связи между движением цен (и заработной платы) и уровнем безработицы. Он обратил внимание, что в условиях депрессии, для которой характерно снижение или торможение цен, наблюдается рост безработицы. С наступлением подъема происходят рост цен (повышенный спрос на товары) и уровень безработицы снижается.**

# КРИВАЯ ФИЛЛИПСА

---



---

На оси абсцисс показан уровень безработицы ( $U$ ), на оси ординат темпы роста товарных цен ( $P$ ). Если в стране уровень безработицы  $U_1$ , то ему соответствует темп роста цен  $P_1$ . Необходимо понижение уровня безработицы, для этого проводят соответствующие денежно-кредитные и бюджетные мероприятия, которые стимулирует рост и ведут к расширению производства и созданию новых рабочих мест.



---

В результате норма безработицы снижается до величины  $U_2$  и одновременно с эти возрастают темпы роста инфляции до  $P_2$ . Это свидетельствует о кризисных явлениях в экономике и вынуждает к введению кредитных ограничений и сокращению расходов. В результате темпы роста достигают значения  $P_3$ . Это свидетельствует о снижении нормы безработицы до уровня  $U_3$ . Эта кривая применима в краткосрочном периоде.

## 5. Антиинфляционная политика государства

---

Антиинфляционная политика - это комплекс мер, направленных на борьбу с причинами инфляции, факторами, стимулирующими ее развитие, позволяющих сделать инфляцию контролируемой, с невысокими темпами роста цен.

Антиинфляционные меры должны воздействовать непосредственно на устойчивое неравновесие рынков (предложение и спрос) или на механизм инфляции.

# *Антиинфляционная политика государства*

## **СТРАТЕГИЧЕСКАЯ**

- погашение инфляционных ожиданий;
- долгосрочная антиинфляционная политика – введение жестких лимитов на ежегодные приросты денежной массы;
- Сокращение бюджетного дефицита с перспективой его полной ликвидации.

## **ТАКТИЧЕСКАЯ**

**ПРИСПОСОБЛЕНИЕ К  
ИНФЛЯЦИИ, СМЯГЧЕНИЕ ЕЕ  
ОТРИЦАТЕЛЬНЫХ  
ПОСЛЕДСТВИЙ**

Методы борьбы с инфляцией могут быть прямые и косвенные. Прямые методы включают в себя следующее:

---

- 1) прямое и непосредственное регулирование государством кредитов и тем самым – денежной массы.
- 2) государственное регулирование цен;
- 3) государственное (по соглашению с профсоюзами) регулирование заработной платы;
- 4) государственное регулирование внешней торговли, ввоза и вывоза капитала и валютного курса.

## Косвенные методы борьбы с инфляцией включают в себя :

---

- 1) регулирование общей массы денег через управление ими центральным банком;
- 2) регулирование ссудного и учетного процента коммерческих банков через управление ими центральным банком;
- 3) обязательные резервы коммерческих банков, операции центрального банка на открытом рынке ценных бумаг.

# ПОДХОДЫ К АНТИИНФЛЯЦИОННОЙ ПОЛИТИКЕ

---

## Неокейнсианская теория

- Маневрирование госрасходами и налогами в целях воздействия на платежеспособный спрос

## Неоклассическая теория

- Необходимо ограничить платежеспособный спрос, изменить количество денег в обращении и ставки ссудного процента

