

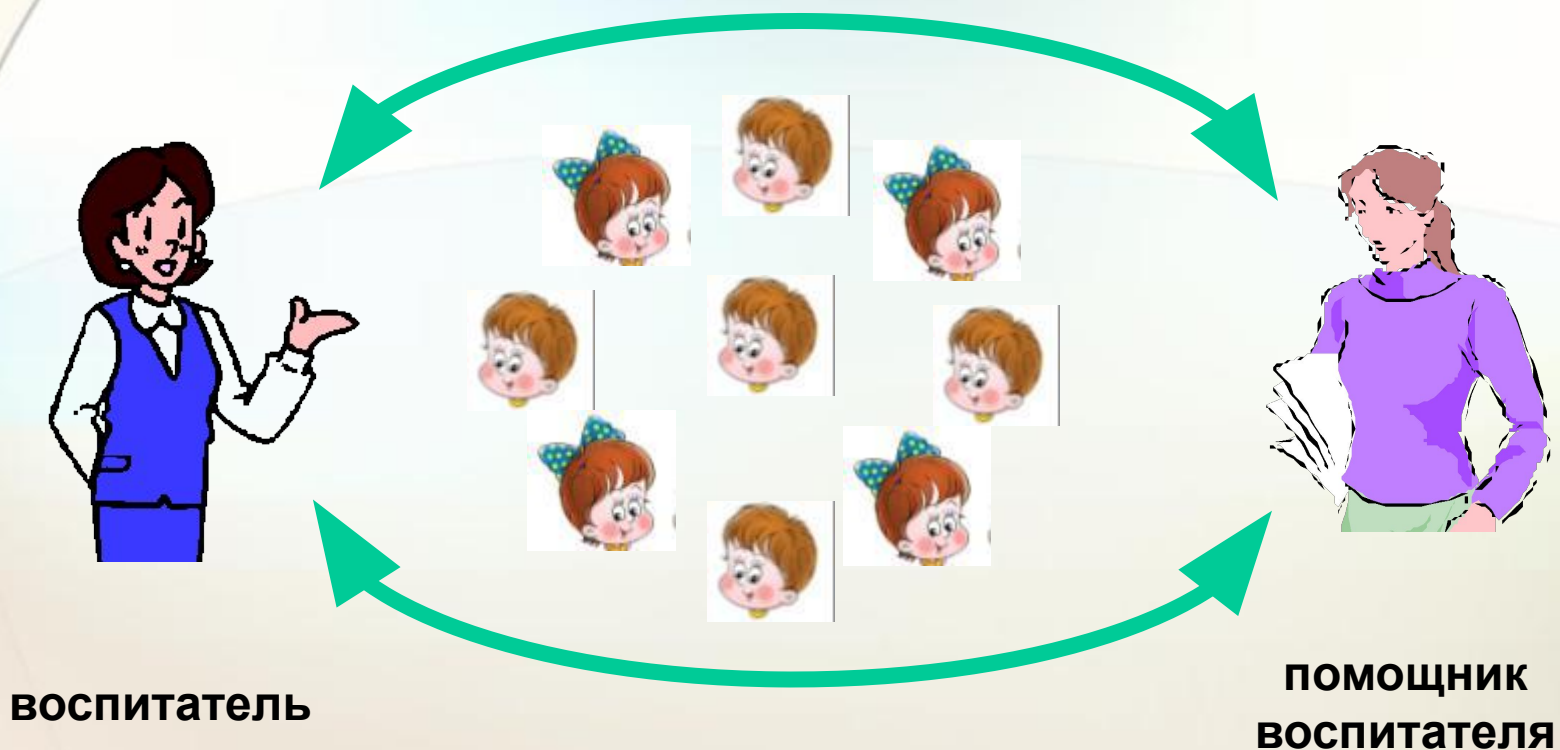
Программа:

«Повышение качества взаимодействия воспитателя и помощника воспитателя – один из путей обеспечения эмоционального благополучия воспитанников и совершенствования воспитательно-образовательной работы с детьми»

Чернова С.А., методист
СП – д/с № 28 «Ёлочка» ГБОУ СОШ № 22
г.о. Чапаевск Самарской области

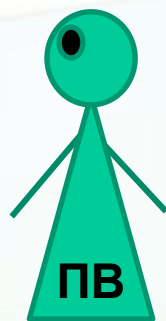
2013

Ребенок – центр взаимодействия воспитателя и помощника воспитателя

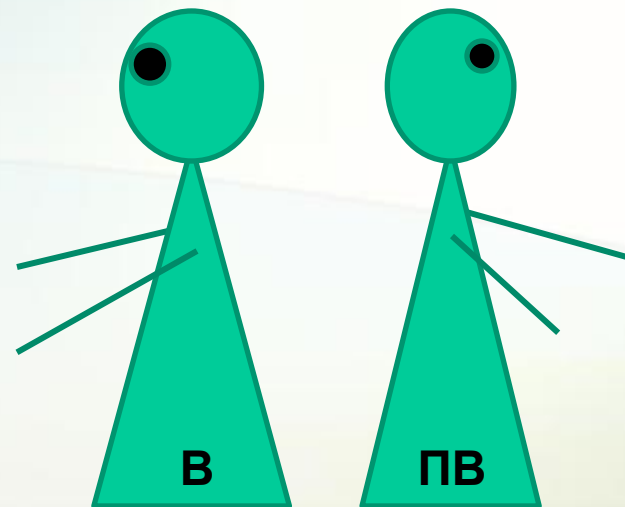


Эмоциональное и физическое благополучие ребенка зависит от качества взаимодействия воспитателя и помощника воспитателя.

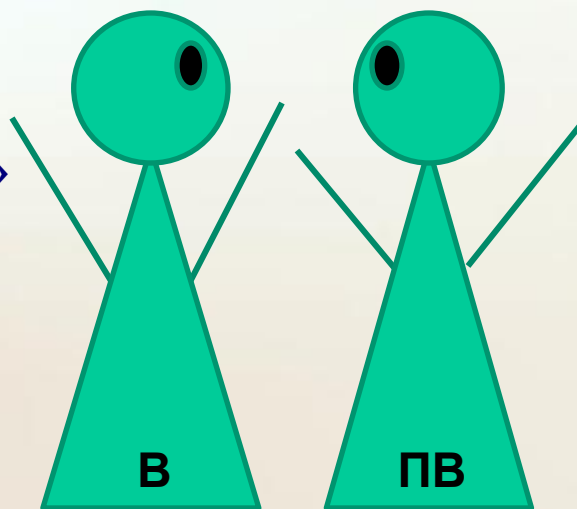
Возможные модели взаимодействия



«Начальник –
Подчиненный»

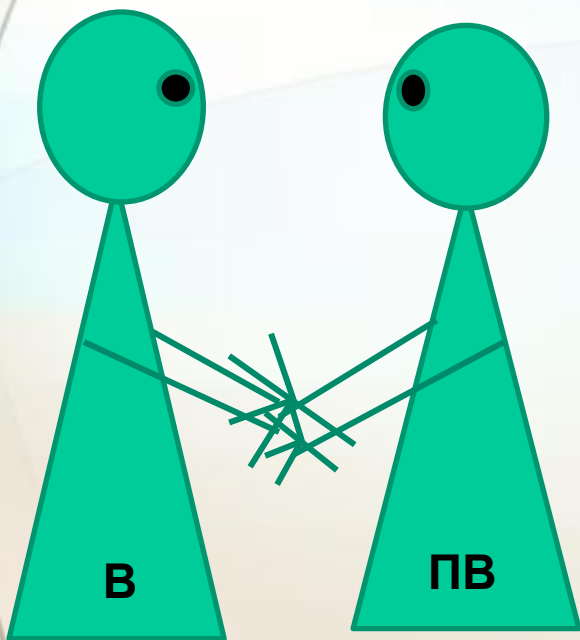


«Каждый сам по себе»



«Конфликт»

«Идеальная» модель взаимодействия воспитателя и помощника воспитателя



1. Единый взгляд на воспитание и развитие ребенка.
2. Единые требования к ребенку.
3. Взаимозаменяемость по некоторым вопросам.
4. Четкое выполнение своих должностных инструкций.
5. Партнерское отношение – уважительное, доверительное отношение двух равноправных субъектов, готовых к взаимным уступкам; общение строится на равных, отличается корректностью, умением поставить себя на место другого; субъекты сотрудничают, обмениваются определенной информацией, строят совместную деятельность.

Пути воздействия на ребенка

Воспитание и развитие ребенка

Речевое развитие

Культурно-гигиенические навыки

Обеспечение охраны жизни и здоровья

Эстетика помещений

Эмоциональное благополучие ребенка

Организация быта воспитанников:
чистота, безопасность, сохранение здоровья

Совместное воздействие



Анализ ситуации в СП – д/с №28 «Ёлочка»

16% пом. воспитателя имеют педагогическое образование.

Стаж	Воспитатели	Помощники воспитателя
до 2 лет	16%	41%
до 5 лет	21%	33%
до 10 лет	16%	33%
до 20 лет и выше	47%	7%

Затруднения:

1. Помощникам воспитателей не хватает педагогических знаний для оказания помощи в организации ВОР.
2. 41% помощников воспитателей и 16% педагогов проходят период адаптации к коллективу, напарнику по группе, осваивают тонкости работы по своей должности.
3. 74% помощников воспитателей и 37% педагогов не имеют достаточного опыта работы.
4. Те, кто работает 20 лет и более проявляют отстраненность от профессиональных и личностных затруднений молодых коллег.

Программа поможет преодолеть возникшие затруднения.

Цель:

обеспечение эмоционального благополучия воспитанников и совершенствование качества воспитательно-образовательного процесса через повышение уровня взаимодействия воспитателя с помощником воспитателя.

Задачи:

- адаптировать пом. воспитателя и воспитателя групп друг к другу и коллективу в целом;
- разработать программу идеальной модели взаимодействия воспитателя с помощником воспитателя;
- повысить уровень педагогического просвещения помощников воспитателя.

Практическая значимость программа:

- программа может быть применен в любом коллективе детского сада;
- обеспечение эмоционального благополучия воспитанников через создание «идеальной» модели взаимодействия воспитателя с пом. воспитателя;
- сплочение помощника воспитателя с воспитателем;
- возможность обмена опытом профессиональной деятельности с коллегами.

Теоретическая значимость программа:

- определены шаги по совершенствованию уровня взаимодействия воспитателя и помощника воспитателя;
- подобран практический материал по адаптации членов коллектива друг к другу;
- собран и обобщен материал для педагогического просвещения помощника воспитателя.

Инновационный подход:

заключается в решении задачи по созданию благоприятной психологической атмосферы для детей через совершенствование уровня взаимодействия воспитателя с помощником воспитателя.

Ожидаемые результаты:

- ✓ слаженность в работе воспитателя с помощником воспитателя;
- ✓ благоприятная атмосфера для пребывания ребёнка в группе;
- ✓ повышение уровня педагогического просвещения помощников воспитателя;
- ✓ совершенствование воспитательно-образовательной работы с детьми.

Материально-техническая и методическая обеспеченность реализации программы.

Для реализации программы необходимы: помещение, столы, стулья, канцелярские принадлежности, белая бумага, компьютер, принтер, доска, конверты почтовые, файлы, лифлет-холдер, методические рекомендации по организации воспитательно-образовательной работы с детьми, СанПиН.

Участники программы:

воспитатели, помощник воспитателя, методист, педагог-психолог, медсестра.

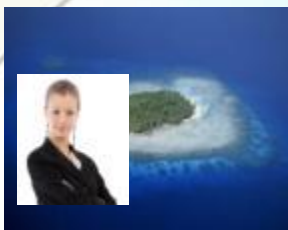
Сроки реализации программы:

Май - ноябрь 2013 года.

Схема реализации программы

Направление деятельности	Форма проведения	Содержание	Предполагаемый результат
<i>Личная совместимость</i>	Тренинг	Сплочение помощника воспитателя и воспитателя, работающих на одной группе; адаптацию к коллективу новых сотрудников детского сада; выработку эффективных навыков взаимодействия между сотрудниками.	1. Адаптация к коллективу, напарнику по группе. 2. Выстраивание адекватного эффективного взаимодействия с напарником по группе. 3. Благоприятная атмосфера в группе.

Упражнение 1: «Я не остров»



Упражнение 2: «Чей предмет?»



Упражнение 3: «Вот Я какой!»



Упражнение 4: «Если бы вы были книгой, то какой?»



Упражнение 5: «Автомобиль»



Упражнение 6: «Но иногда несмотря ни на что я все равно ощущаю себя островом...»



Упражнение 7: «Узел»



Упражнение 8:
«Алгоритм разрешения споров»



Упражнение 9:
«Границы личности в отношении людей»



Упражнение 10: «Уважение»



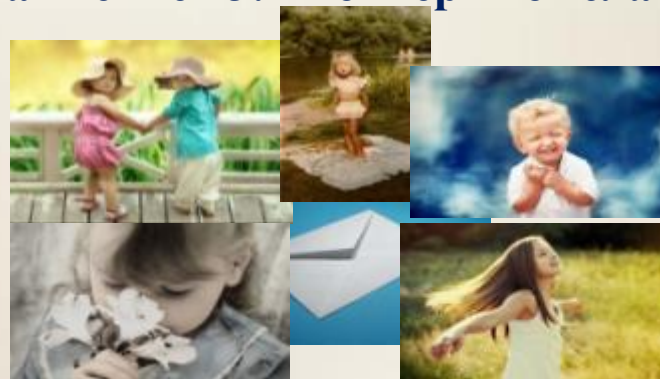
Упражнение 11:
«В поиске положительных качеств»



Упражнение 12:
«Мой идеальный коллега»



Упражнение 13: «Конверт пожеланий»



Права и обязанности каждого

Направление деятельности	Форма проведения	Содержание	Предполагаемый результат
<i>Права и обязанности каждого</i>	Деловая игра	Знакомство с должностными инструкциям воспитателя и помощника воспитателя, рациональное распределение обязанностей.	Слаженность в работе воспитателя с помощником воспитателя

Деловая игра

1. Знакомство с должностными инструкциями воспитателя и пом. воспитателя.
2. Игра «Кто что должен?»

Воспитатели и помощники воспитателя объединяются в две команды. Им предлагается список обязанностей, из которых пом. воспитателя выбирают свои и подчеркивают их зеленым цветом, а воспитатели – оранжевым. В конце ответы сравниваются и обсуждаются.



Я вместо тебя

Направление деятельности	Форма проведения	Содержание	Предполагаемый результат
<i>Я вместо тебя.</i>	Практикум	Обмен опытом работы по вопросам санитарно-гигиенического состояния группы и организации детей.	Передача опыта работы коллегам

1. Мозговой штурм «**Чем занять детей в кратковременное отсутствие воспитателя?**»
2. Упражнение «**На страже чистоты**»
Ответы на вопросы по санитарной обработке помещений, посуды, хранению уборочного инвентаря, разведению и применению дез. средств, проведению карантинных мероприятий.
3. Упражнение «**Способы передачи любви ребенку**»



Просвещение – мать учения

Направление деятельности	Форма проведения	Содержание	Предполагаемый результат
<i>Просвещение – мать учения</i>	Использование лифлет-холдера.	Просвещение помощников воспитателей по вопросам взаимодействия с детьми и оказания помощи воспитателям в организации ВОР	Повышение уровня педагогического просвещения помощников воспитателя; совершенствование воспитательно-образовательной работы с детьми.

Традиционные формы работы методического кабинета в условиях ограничения времени, имеют недостатки: консультация – охватывает один вопрос, методическая литература - требуется достаточное количество времени для её изучения, информационный стенд – ограниченный объем информации. Новая форма работы методического кабинета - **лифлет – холдер**.



Азбука помощника воспитателя



Требования к качеству речи помощника воспитателя дошкольного учреждения



Правила позитивного общения с ребенком

1. Безусловно принимайте и уважайте ребенка.
2. Если вы расстроены на ребенка, нужно выразить свои недомогания. Но не ребенку в целом, а его отдельными действиями.
3. Нельзя осуждать действия ребенка, но не его чувства. Раз чувства у него возникли, значит, для этого есть основания.
4. Недовольство действиями ребенка не должно быть систематическим, иначе оно перерастает в неприязнь ребенка.
5. Активно выслушивайте его переживания и потребности.
6. Будьте (читайте, играйте, занимайтесь) вместе.
7. Не вмешивайтесь в занятия, с которыми он справляется.
8. Помогайте, когда он просит.
9. Поддерживайте успехи.
10. Делитесь своими чувствами.
11. Конструктивно разрешайте конфликты.
12. Используйте в повседневном общении приветливые формы.
13. Обнимайте не менее 4-х, а лучше по 8 раз в день.



Лифлет – холдер – специальный держатель для листовок и другого раздаточного материала. Это может быть как обыкновенный «карман», который крепится на стену, так и отдельная конструкция, стойка. Использование необычного оригинального, красочного лифлет-холдера позволяет привлечь внимание педагогов на предлагаемую информацию. Лифлет-холдер не занимает много пространства, устанавливается в доступном месте в методическом кабинете.

Важно, чтобы информация была представлена как можно шире и интереснее. При этом материал должен обладать не только познавательной, но и практической ценностью.

При этом с текстовым материалом можно ознакомиться в методическом кабинете, а можно взять в группу.

Содержание лифлет – холдера:

- ✓ Говори правильно.
- ✓ Рекомендации по сервировке стола.
- ✓ Использование стихов, потешек, поговорок, прибауток при организации режимных процессов.
- ✓ Роль помощника воспитателя при формировании у дошкольника правильного звукопроизношения.
- ✓ Цветовосприятие. Использование цвета в оформлении группы.
- ✓ Правила этикета.
- ✓ Рекомендации по проведению закаливающих процедур.
- ✓ Профилактические и оздоровительные процедуры в детском саду.

Благодарим за внимание!

