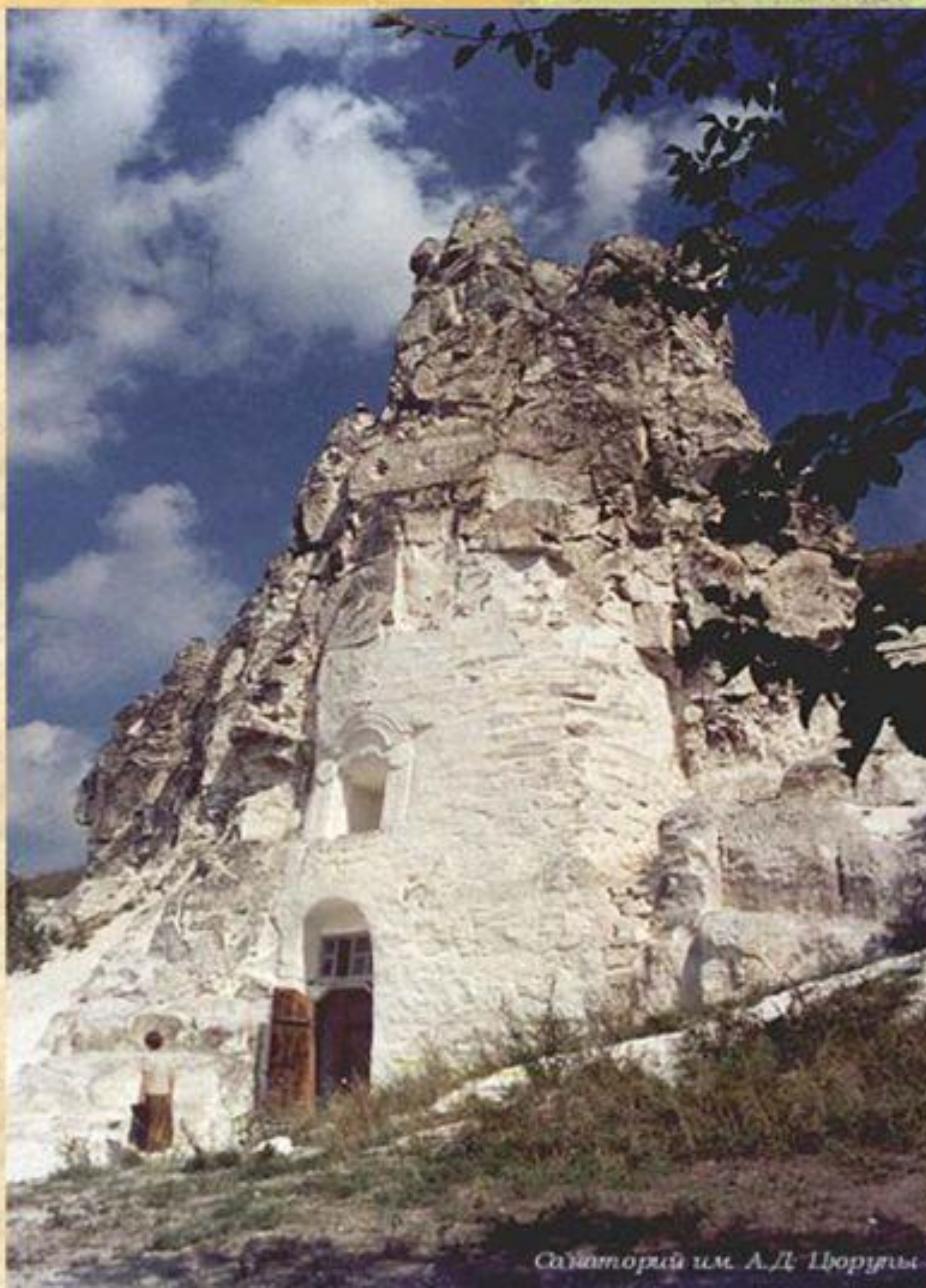


Заповедники Воронежской области.



Всего в Воронежской области существует
4 заповедника:

1. Музей-заповедник «Дивногорье».
 2. Археологический музей-заповедник «Костёнки».
 3. Воронежский государственный природный биосферный заповедник.
 4. Хопёрский государственный природный заповедник.
- Отдельно выделяют Заповедный лесной массив «Шипов лес» и Ломовской ландшафтно-природный парк.



Сайтотрий им. А.Д. Цоругы

Дивногорье

**Государственный природный
историко-археологический
музей-заповедник
«Дивногорье».**

Музей основан в 1988 году.
С 1991 года получил
статус музея-заповедника.



Археологический музей-заповедник «Костёнки»



25 охранных зон с памятниками каменного века, общая площадь которых составляет около 9 га, объединяет в себе музей-заповедник "Костенки". Воронежская область имеет удивительную и уникальную историческую достопримечательность, которая известна во всем мире. Это место имеет красивое неофициальное название – "жемчужина мирового палеолита".



Воронежский заповедник -

один из самых известных природоохранных зон России, созданный в течение 1923-1927 гг.

Он был основан на территории Воронежской области сначала, как Бобровый заказник, который потом стал заповедником.

Целью создания охранной зоны было сохранить популяцию бобров, которые обитали в Усманском бору. Ученым удалось не только сохранить популяцию животных, но и начать их размножение в естественных условиях.





Хопёрский природный заповедник



Хопёрский государственный природный заповедник расположен в Воронежской области, 240 км восточнее Воронежа. Находится на территории Новохоперского, Поворинского и Грибановского административных районов области, в долине реки Хопёр.



ВОРОНЕЖСКИЙ биосферный заповедник

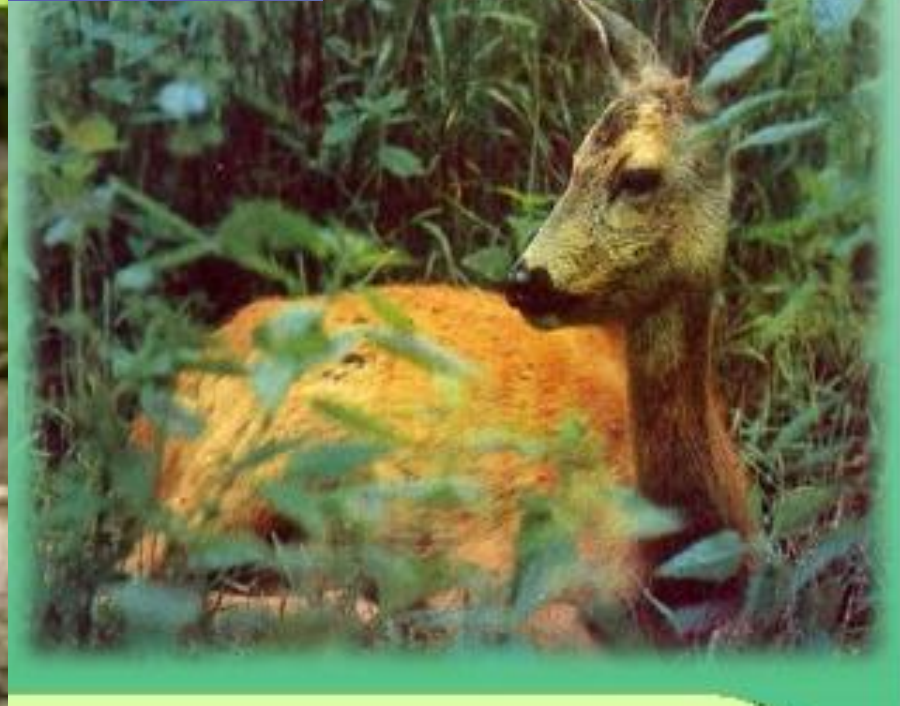




- **Дата создания:** Официальной датой создания следует считать 23 мая 1923 года.
- **Географическое положение:** Заповедник расположен в западной части Среднерусской возвышенности на левом берегу реки Воронеж, на территории Липецкой и Воронежской областей (Левобережный придолинно-террасный район подзоны типичной лесостепи Окско-Донской низменной равнины).
- **Цель создания:** Первоначальной с 1923 г. целью создания заповедника являлась охрана немногочисленной популяции речного бобра, находящегося в то время на грани исчезновения, и его местообитаний, а также лесной флоры и фауны. С 1927 г. целью работы заповедника стала охрана и изучение всех природных комплексов и объектов, находящихся на территории Усманского бора - уникального островного массива леса в зоне типичной лесостепи.



На эмблеме Воронежского
заповедника
изображены бобр и олень.
Конечно, они не единственные
обитатели леса.



Животный мир Воронежского заповедника



*Фауна в заповедной зоне
радует своим
разнообразием.
На территории
заповедника*

*зарегистрировано 334 вида
позвоночных животных,
из них 60 видов
млекопитающих,
9 видов пресноводных,
39 видов рыб, 217 видов
птиц и 8 видов
пресмыкающихся.*





обитатели этой территории – парнокопытные: лоси, кабаны, олени и косули. Также присутствуют:

хищные животные (волки, енотовидные собаки, лисицы), семейство кунцевых (барсуки, ласки, горностаи, обычные и лесные кунцы, американские норки и речные выдры), грызуны (речные бобры, белки, барсуки, зайцы, мыши, крысы, хомяки и



Ласка



Лось



Выдра



Лиса



Соня



Стоит упомянуть и о летучих мышах, здесь обитает 12 видов, как распространенные, так и редкие. К обычным относятся: усатая и прудовая ночницы, рыжая и малая вечерницы, бурый ушан, двухцветный кожан. К редким видам: водяная ночница, поздний кожан, гигантская вечерница и ночница Наттерера.







Речной бобр

Серый волк



Благородный олень



Скопа



Барсук



Лиса



Бобровый питомник





В 1932 году в заповеднике для изучения биологии бобров, их размножения и расселения в различные регионы страны создан первый в мире экспериментальный бобровый питомник, где впервые в условиях неволи от бобров получен приплод. Благодаря охране территории возросла численность бобров на реках заповедника - учтено более 450 животных. Первая партия воронежских бобров отправлена на расселение в Лапландский заповедник. Отлов и расселение бобров из Воронежского заповедника продолжались до 1977г. За это время из заповедника вывезено около 3 тыс. бобров в 52 региона СССР, а также в ГДР, Польшу, КНР и другие страны. В настоящее время численность бобров в России превышает 340 тыс., почти половина имеют воронежское происхождение. Большой вклад в изучение биологии бобров в Воронежском заповеднике внесли В. К. Хлебович, Л. С. Лавров, В. В. Дежкин, В.А. Ромашов, А. Г. Николаев и другие ученые.





- **Живут бобры семьями. Каждый год весной появляется на свет несколько малышей – от двух до пяти. Только что родившиеся бобрята – необыкновенно милые создания. Они зрячие, покрыты шерсткой. В первый же день малыши проявляют любопытство и самостоятельность: пытаются выползти из норы или хатки. Но родители удерживают их. Если бобрёнок выберется наружу, он не сможет вернуться домой. Плавать – то малыши умеют от рождения, но нырять в первое время не могут – слишком лёгкие. Вода выталкивает их, как пробку. А не умея нырять, не попадёшь обратно в нору. Поэтому взрослые заставляют своих непоседливых детишек целый месяц сидеть дома. Мамаша кормит их молоком, а папа – бобр на 10 – 11 день начинает приносить им на обед свежую зелень.**

Бобр – грызун, довольно крупный, его вес может достигать до 32 килограмм. Длина тела в среднем – один метр.

Бобры – животные умные, их называют «хранителями рек». В водном бассейне они строят плотины и не дают тем самым водоёму пересыхать. Плотина для бобров — совершенно необходимая постройка. Благодаря ей поднимается уровень воды, а жизнь бобра становится более комфортной.







*Деревенских
Людмила
Ивановна –
лаборант
бобрового
питомника.*

*Птицы
Воронежского заповедника.*

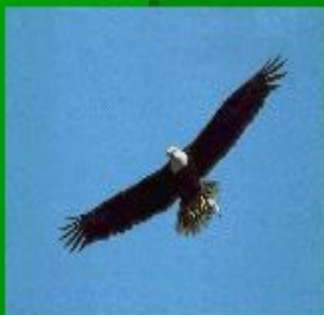




Птицы — самые многочисленные позвоночные заповедника: их около 200 видов, из которых гнездится около 130 видов, в подавляющем большинстве перелётных. Осёдло живут в лесу 14 видов. В Красную книгу РФ внесены 10 видов птиц, зафиксированных на территории заповедника и его охранной зоны: орёл-могильник, беркут, орлан-белохвост, степной лунь, скопа, змеяяд, филин, европейский средний дятел, серый сорокопут.



Птицы по праву получают звание самого большого подвида позвоночных животных в Воронежском заповеднике. Из 217 видов здесь гнездятся больше половины – около 137 видов. Самые многочисленные - представители соколообразных, воробьинообразных и ржанкообразных. К распространенным пернатым относятся зяблики, зарянки, чижьи, синицы, трещотки, серые мухоловки, черные и певчие дрозды, желтоголовые трясогузки, обыкновенные зеленушки, дятлы и ушастые совы. Присутствуют и хищные птицы, например, черные коршуны, могильники, обыкновенные ососеды, большие подорлики, камышовый и степной лунь.







Экскурсия в музее природы.

Земноводные и пресмыкающиеся



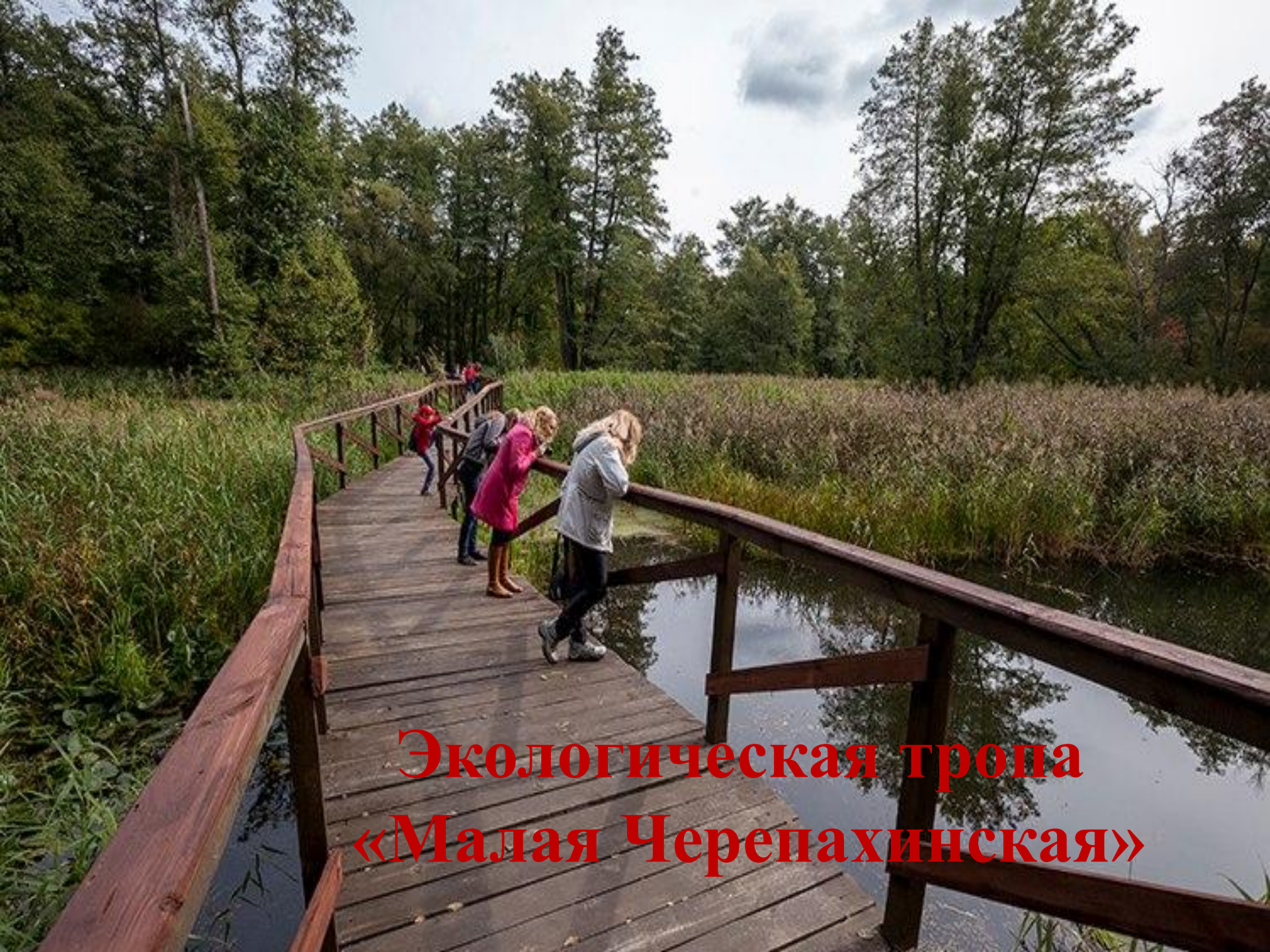
Из пресмыкающихся здесь можно увидеть три вида ящериц, самая распространенная из них – прыткая ящерица. Также часто встречаются ужи, обыкновенные медянки и гадюки





Озеро «Царевны лягушки»





**Экологическая тропа
«Малая Черепахинская»**



» ПАМЯТНИК ЖИВОЙ ПРИРОДЫ «

всероссийского значения

ДУБ ЧЕРЕШЧАТЫЙ

(*Quercus robur* L.)

Возраст 412 лет

Находится под охраной Всероссийской программы «Деревья - памятники живой природы» Совета по сохранению природного наследия нации в Совете Федерации Федерального Собрания Российской Федерации

Обследован и инструментально продиагностирован Центром Древесных Экспертиз® НПСА ЗДОРОВЫЙ ЛЕС, www.npzles.ru

2014 г.

Олениха на территории заповедника



A large, ancient tree with a thick, textured trunk, identified as a combined oak and linden. The tree is surrounded by lush green foliage. A green sign is attached to the tree, providing information about its status as a natural monument and its age. In the background, a wooden fence is visible, and the scene is set in a sunlit, grassy area.

Памятник природы -
сросшиеся дуб и липа
возраст: дуб - 160 лет;
липа - 130 лет

Растительный мир Воронежского заповедника

На территории заповедной природной зоны зарегистрировано:

- более 300 видов грибов, 8 из них включены в Красную книгу России;
- 134 вида мохообразных; 16 видов занесены в Красную книгу Липецкой области;
- 150 видов лишайников, 14 из которых внесены в Красную книгу Липецкой области;
- 1020 видов сосудистых растений, из них 5 видов хвощей, 14 видов папоротников, 3 вида плаунов, 10 видов голосеменных, 991 вид покрытосеменных; 4 вида сосудистых растений занесены в Красную книгу России, более 100 видов в Красную книгу Липецкой и Воронежской областей.

















Лесное озеро

В заповеднике представлено пять разновидностей почвы: луговые, торфяные, дерновые лесные, серые лесные и пойменно-лесные. Самые распространенные виды – дерновые лесные почвы.