

Изобразительно- выразительные средства языка

**Панина С. А.
Учитель русского языка
МОУ «Гимназия № 2»
г. Кимры, Тверская обл.**

**Чародейкою Зимою
Околдован, лес стоит.
И под снежною бахромою,
Неподвижною, немою,
Чудной жизнью он блестит.**



Изобразительно- выразительные средства языка



Цели урока:

**Знать изобразительно-
выразительные средства языка.**

**Уметь находить их в тексте,
определять их роль.**



ЭПИТЕТЫ

Найдите эпитеты:

**Красочные
определения
предмета
или
явления
(чаще всего
выражены
прилагательными)**

- ❖ **статные осины высоко лепечут над нами;**
- ❖ **томительный свет белой ночи;**
- ❖ **длинные, висячие ветки берез едва шевелятся, могучий дуб стоит...**
- ❖ **погубленных березок вялый лист, еще живой и клейкий, как сено из-под дождика, душист. (А. Т. Твардовский)**

Задание 1. *Какие эпитеты использует автор для создания художественных образов?*

- ❖ Сквозь волнистые туманы пробирается луна,
На печальные поляны льет печально свет она.

А.С. Пушкин

- ❖ Ночевала тучка золотая
На груди утеса – великана,
Утром в путь она умчалась рано,
По лазури весело играя.

М. Ю. Лермонтов

- ❖ Дубовый листок оторвался от ветки родимой
И в степь укатился, жестокою бурей гонимый...

М. Ю. Лермонтов





сравнение

Найдите сравнения.
Что они передают?

Это
сопоставление
одного предмета
с другим,
придающее
описанию
особую наглядность,
изобразительность.

- ❖ Там, как черная железная нога побежала, поскакала кочерга. (К. И. Чуковский)
- ❖ Мелкий грибной дождь... чуть заметно возится в кустах, будто трогает мягкой лапкой то один лист, то другой. (К. Г. Паустовский)

Формы выражения сравнения :

- **Сравнительным оборотом с союзами: как, будто, как будто, словно, точно** (*В саду звезды раскидались, как красные, синие белые лепестки гиацинтов.*)
- **Существительным в творительном падеже** (*Змейкой мчится по земле белая поземка.* (С. Маршак)
- **Существительным в родительном падеже** (*Лак на скрипке был цвета крови*)
- **Сравнительной степенью** (*Из мрака куст ползет, мохнатей медвежонка.* (В. Луговской)

Формы выражения сравнения :

- С помощью слов: похожий на, похож на, подобен, напоминает, схож с... (*Кленовый лист напоминает нам янтарь. (Н. Заболоцкий)*)
- Придаточным сравнительным предложением (*Спина его ссутулилась, словно за шиворот сунули подушку.)*)
- Отрицанием, т. е. не сопоставлением, а противопоставлением
*Не ветер бушует над бором, не с гор побежали ручьи,
Мороз – воевода дозором обходит владенья свои. (Н. А. Некрасов)*

Как сравнения позволяют поэтам добиться яркой выразительности?



Под голубыми небесами
Великолепными коврами,
Блестя на солнце, снег
лежит...

А.С.Пушкин

Осыпался с березы лист
И, как ковер, устлал
дорогу...
Идешь, как будто по водам,
Нога шумит...
А красных мухоморов ряд,
Что карлы сказочные,
спят...

А. Н. Майков

Заколдован
невидимкой,
Дремлет лес под сказку
сна,
Словно белою
косынкой,
Подвязалась сосна.
Понагнулась, как
старушка,
Оперлася на клюку,
А над самою макушкой
Долбит дятел на суку.

С. Есенин



метафора

НАЙДИТЕ МЕТАФОРЫ

Употребление
слова
или
выражения
в переносном значении
на основании
сходства
между предметами.
Это
сравнение
неявное,
скрытое.

◆ Природой здесь нам
суждено В Европу
прорубить окно.
А. С. Пушкин

◆ На холмах пушки,
присмирев,
Прервали свой голодный
рев.
А. С. Пушкин

**Что помогают читателю
увидеть, понять, представить
с помощью метафоры в
данных отрывках?**



❖ **Цветочная поляна –
мой космодром.**
В.Солоухин

❖ **И битвы поле
роковое
Гремит, пылает
здесь и там.**
А. С. Пушкин

❖ **Гремят раскаты
молодые,
Вот дождик брызнул,
пыль летит,
Повисли перлы
дождевые,
И солнце нити золотит.**
Ф. И. Тютчев

Олицетворение



**Наделение
неживых предметов
человеческими
чувствами,
мыслями,
речью.**

❖ Зима еще хлопочет
И на Весну ворчит.
Та ей в глаза хохочет
И пуце лишь шумит...
Взбесилась ведьма злая
И, снегу захватя,
Пустила, убегая,
В прекрасное дитя...

С. Есенин

❖ Я пришел к тебе с приветом,
Рассказать, что солнце встало,
Что оно горячим светом
По листам затрепетало;
Рассказать, что лес проснулся,
Весь проснулся, веткой каждой,
Каждой птицей встрепенулся...

А. Фет

Задание 4. Какие образы создают авторы с помощью олицетворений?

- ❖ **Клен ты мой опавший, клен заледенелый,
Что стоишь нагнувшись над метелью белой?
Или что увидел? Или что услышал?
Словно за деревню погулять ты вышел.**

С. А. Есенин



- ❖ **Родина моя, тебе выпало трудное испытание, но ты выйдешь из него с победой, потому что ты сильна, ты молода, ты добра... Ты вся в надеждах на светлое будущее, его ты строишь своими большими руками, за него умирают твои лучшие сыны. (А. Н. Толстой)**

Потренируемся!



№1. Устраните несоответствие в названии и значении термина.

Перечень тропов	Значение термина
Олицетворение	1. Приём, основанный на сопоставлении явления или понятия с другим явлением
Эпитет	2. Скрытое сравнение. Вид тропа, в котором отдельные слова или выражения сближаются по сходству их значений или по контрасту.
Сравнение	3. Такое изображение неодушевлённых предметов, при котором они наделяются свойствами живых существ даром речи, способностью мыслить и чувствовать
Метафора	4. Образное определение; слово, определяющее предмет и подчёркивающее его свойства

Проверь себя!



<i>Олицетворение</i>	3 Такое изображение неодушевлённых предметов, при котором они наделяются свойствами живых существ даром речи, способностью мыслить и чувствовать
<i>Эпитет</i>	4 Образное определение; слово, определяющее предмет и подчёркивающее его свойства
<i>Сравнение</i>	1 Приём, основанный на сопоставлении явления или понятия с другим явлением
<i>Метафора</i>	2 Скрытое сравнение. Вид тропа, в котором отдельные слова или выражения сближаются по сходству их значений или по контрасту

Задание 2. Выполните тест.

№ 1. Отметьте пример, содержащий сравнение:

- 1. Если Ваня разойдется, ему море по колено.**
- 2. Как чайка, парус там белеет в вышине.**
- 3. Русь! Вижу тебя из моего чудного, прекрасного далёка.**

№2 . Отметьте пример, содержащий олицетворение:

- 1. Золотою лягушкой луна распласталась на тихой воде.**
- 2. Все флаги в гости будут к нам.**
- 3. Жидкой позолотой закат обрызгал серые поля.**

№ 3. Укажите, какое средство выразительности использовано в приведённом ниже предложении.

Мы выходили из дома привычной дорогой, и перед нами раскрывалось залитое светом зелёное царство охоты.

- 1. сравнение**
- 2. метафора**
- 3. олицетворение**

№4. Укажите, какое средство выразительности использовано в данном предложении.

Из сада слышался деловитый гул пчёл и нестерпимый треск кузнечиков.

- 1) метафора**
- 2) эпитет**
- 3) олицетворение**

№ 5. Определите средства выразительности в каждом предложении.

- 1. Великий город гудел, как сказочный улей.**
- 2. Смотри, как запад разгорелся вечерним заревом лучей.**
- 3. Гора там есть с заоблачной тропой!**

Проверь себя!

№ 1 – 2

№ 2 – 3

№ 3 – *метафора*

№ 4 – *эпитет*



№ 5

1- *сравнение*

2 – *метафора*

3 - *эпитет*



Оцените свою работу на уроке СИГНАЛЬНЫМИ КАРТОЧКАМИ.

Зеленая карточка. На уроке мне было комфортно.

- Урок для меня был интересным.
- Я понимал все, о чем говорилось и что делалось на уроке.
- На уроке я был активен.
- Все мои ответы были удачными.
- В тетради я не сделал ошибок (допустил 1-2 ошибки).



Синяя карточка.

Я удовлетворен уроком, но у меня не все получалось.

- Урок для меня был интересным.
- Я понимал все, о чем говорилось и что делалось на уроке.
- На уроке я был недостаточно активен.
- Не все мои ответы были удачными.
- В тетради я допустил 3-4 ошибки.



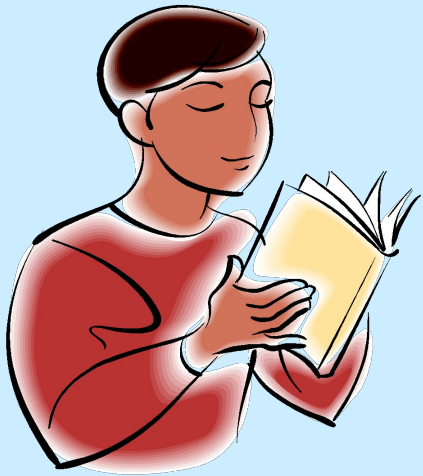
Оранжевая карточка.

На уроке я чувствовал себя некомфортно.

- Я не очень понимал, о чем идет речь.
- Я не проявлял активность.
- В тетради у меня более 4 ошибок.



Домашнее задание.



*Выписать все тропы
из стихотворения
С. Есенина «Береза».*

Спасибо за урок!