

Лесные опасности

***Родительское собрание на тему:
Лесные опасности. Подготовил
воспитатель средней группы
47 детского сада
Аунинг Любовь Юрьевна.***

A vibrant, sunlit landscape. The scene is framed by lush green foliage in the foreground, with a bright blue sky and a field of pink flowers in the background. The sun is shining brightly, creating a lens flare effect. The overall atmosphere is bright and cheerful.

Ядовитые грибы



ядовитые грибы – грибы, употребление которых в пищу может вызвать отравление. Наиболее часто случаются отравления грибами, которые имеют внешнее сходство со съедобными и случайно собираются вместе с ними. Чтобы избежать такой ошибки, которая может стать фатальной, необходимо хорошо изучить общие признаки грибов и знать характерные отличия ядовитых видов. Лечение при отравлениях грибами зависит от их вида. Отравление бледной поганкой сопровождается рвотой и дегидратацией, после промывания желудка проводят обменное переливание крови. Смертельно ядовитые грибы наполнены густой, слизистой и липкой жидкостью, которая не подчиняется законам природы и пищеварения. Такие грибы ужасно опасны, их надо избегать.

A vibrant landscape featuring a bright blue sky with a few white clouds, framed by lush green foliage in the foreground. Below the sky, a field of numerous small, bright pink flowers is visible, creating a colorful and natural scene.

Ядовитые ягоды



Собирая ягоды, не спутайте съедобные и полезные с ядовитыми! Ядовитых ягод немного. Их стоит запомнить, чтобы не навредить ни себе, ни товарищам. Ядовитые ягоды могут привлечь внимание маленьких сладкоежек, ведь они так похожи на съедобные, даже взрослые могут по незнанию или невнимательности обмануться их внешним видом. Последствие этой ошибки могут быть тяжелыми. Расстройство желудка, лицо становится бледным и повышается температура, могут появиться судороги, расширяться зрачки, появиться галлюцинации. Рвота обычно бывает запоздалой

Ядовитые растения

The image is a composite of natural elements. At the top, there are branches with bright green, oval-shaped leaves. The central part of the image shows a clear, bright blue sky with a single, large, fluffy white cumulus cloud on the left side. The bottom portion of the image is a field of numerous small, vibrant pink and red flowers, possibly poppies, growing in a green field. The overall composition is bright and colorful, with a soft, natural aesthetic.



Растения, вырабатывающие и накапливающие в процессе жизнедеятельности яды. Вызывают отравления животных и человека. В мировой флоре известно более 10 тыс. видов ядовитых растений, главным образом в тропиках и субтропиках, много их и в странах умеренного и холодного климатов; в Российской Федерации около 400 видов. Нередки отравления детей соблазнительными на вид ядовитыми плодами. Отравление после поедания ядовитых растений может проявиться через несколько минут, например после употребления хвои тисса, в других случаях - через несколько дней и даже недель.

Жалящие насекомые

The background of the slide is a bright, sunny outdoor scene. The sky is a clear, vibrant blue with a few wispy white clouds. The sun is shining brightly, creating a lens flare effect. The foreground is filled with lush green foliage and a field of numerous small, bright pink flowers. The overall atmosphere is cheerful and natural.



Жалящие насекомые наиболее агрессивны в июле и августе. Их укусы очень болезненны и токсичны. Некоторые люди более чувствительны к ужаливанию, чем другие, хотя дети обычно всегда очень чувствительны. Однако, основная группа риска - 3% населения, это люди, у которых есть аллергия на яд, имеющийся в жале. Аллергия на ужаливание может появиться в любое время, даже если в прошлый раз реакции не было.

A vibrant, sunlit landscape. The sky is a deep, clear blue with a few wispy white clouds. The sun is shining brightly from the upper right, creating a lens flare effect. The foreground is filled with a lush field of pink and red flowers, possibly roses, interspersed with green grass. The background shows rolling green hills or mountains under the bright sky. The entire scene is framed by out-of-focus green leaves and branches in the foreground, creating a sense of being in a garden or park.

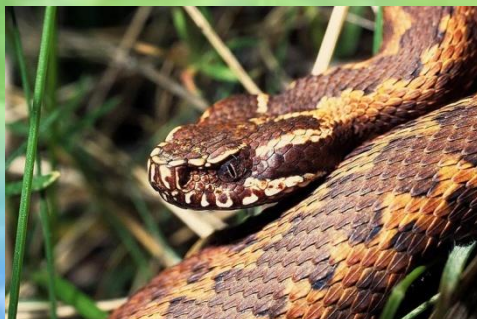
Клещи



Клещи являются переносчиками клещевого вирусного энцефалита и иксодового клещевого боррелиоза. Заражение человека происходит во время кровососания инфицированных вирусом клещей. Процесс присасывания клеща практически безболезненный и часто остается незамеченным. Обитают эти паразиты в лесах, парках, скверах, на садово-огородных участках. Клещи вызывают болезни человека и домашних животных — акариазы, а также передают через укусы трансмиссивные болезни, повреждают культурные растения.

Змеи

A vibrant, sunlit landscape. The sky is a deep, clear blue with a few wispy white clouds. The sun is shining brightly from the upper right, creating a lens flare effect. The foreground is filled with a lush field of pink and red flowers, possibly roses, interspersed with green grass. The background shows rolling green hills or mountains under a bright sky. The entire scene is framed by large, bright green leaves in the foreground, some of which are slightly out of focus, creating a sense of depth and being part of a larger garden or park setting.



Среди многообразия змей встречаются и безобидные, и очень опасные для человека и животных ядовитые представители. Все известные змеи — хищники. Наиболее активный период у ядовитых змей во второй половине августа и сентябре - они сползают к месту зимовки. Бабье лето - последняя возможность змеи погреться на солнце, что они и делают, впереди - зимовка. Нарушать покой змей в этот период крайне опасно. Перед зимовкой змеи агрессивны, могут напасть.

Звери


A vibrant, sunlit landscape. The foreground is a field of pink and red flowers. The middle ground shows a green field leading to a blue sky with a large white cloud. The background is a bright blue sky with a sunburst effect. Green foliage frames the top and sides of the image.



Летом животные оберегают своё потомство. И разыскивают по лесу в поисках добычи. По этому надо быть очень внимательными и осторожными.

Лес может быть опасным





Спасибо за внимание