

Лекция № 6

Экспертиза повреждений, причиненных острыми орудиями

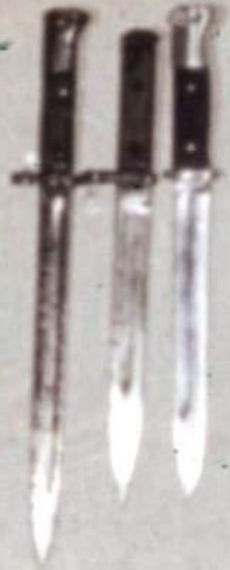
* * *

Доктор медицинских наук
профессор Г.М.Харин

Острыми называют орудия или предметы, которые способны причинять повреждения, действуя острым концом, острым краем либо тем и другим.

В зависимости от особенностей конструкции и механизма действия выделяют определенные виды острых орудий (предметов).

STARK & HOFFMAN
REARVIEW MIRROR



REARVIEW MIRROR

REARVIEW MIRROR



REARVIEW MIRROR

REARVIEW MIRROR



Режущие орудия

характеризуются наличием острого повреждающего края (лезвия).

К ним относятся бритвы, ножи, осколки стекла, фрагменты металлических изделий и др.

Механизм повреждающего действия режущего орудия складывается из давления на повреждаемую часть тела и одновременного линейного движения предмета (протягивания) по ее поверхности. При этом происходит рассечение ткани.

Колющие орудия

характеризуются узкой удлиненной формой и острым концом.

В зависимости от поперечного сечения различают конические и цилиндрические с заостренным концом (шила, иглы, гвозди и т.п.) и граненые в виде удлиненных пирамид (четырёхгранный штык, стилет и др.) орудия.

В основе механизма действия колющего орудия лежит повреждение кожи острым концом с последующим прониканием в тело, раздвиганием и разрывом ткани.

Колюще-режущие орудия

сочетают в себе признаки как колющих (острие), так и режущих (лезвие) предметов.

Различают ***два вида*** колюще-режущих орудий:

- 1) имеющие обоюдоострый клинок с двумя лезвиями (кортик, кинжал);
- 2) имеющие клинок с одним лезвием и другим — затупленным краем (спинка или обушок ножа).

В основе механизма их действия лежит проникновение в тело острым концом с последующим разрезанием тканей лезвием.

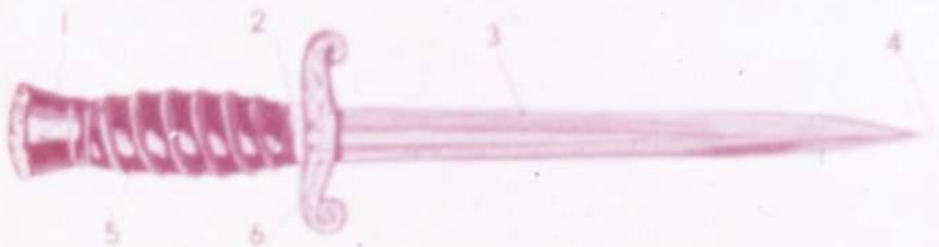
СХЕМА УСТРОЙСТВА КОЛЮЩЕ-РЕЖУЩИХ ОРУДИЙ

1-ОСТРИЕ; 2-СКОС ОБИХА;
3-ЗАТОЧКА СНОСА ОБИХА; 4-ОБИХ;
5-ВЫТОЧКА (ДОЛА); 6-КОЛЬЦО;
7-КАМОНЕЧНИК; 8-ЛЕЗВИЕ; 9-ЗА-
ТОЧКА ЛЕЗВИЯ; 10-ОСНОВАНИЕ
КАМНЯ (БОРОДКА); 12-КАМНОК;
11-РУЧКА; 13-РУКОЯТКА.



иринский нож

1-НАКОНЕЧНИК; 2-КОЛЬЦО;
3-КЛИНОК; 4-ОСТРИЕ КЛИНКА;
5-РУЧКА; 6-УПОР-ПРЕДОХРА-
НИТЕЛЬ.



кортик

1-ВИНТ КРЕПЛЕНИЯ РУЧКИ;
2-ЗАТОЧКА ЛЕЗВИЯ; 3-НАКО-
НЕЧНИК; 4-РУЧКА; 5-УПОР-
ПРЕДОХРАНИТЕЛЬ; 6-ОСТРИЕ КЛИНКА.



кинжал

Рубящие орудия отличаются большой массой и наличием лезвия (топор, шашка, секира и т.п.). Повреждения рубящими предметами наносятся путем удара с последующим рассечением и раздвиганием тканей.

Пилящие орудия представляют собой многозубцовые инструменты в виде дисковых пил либо пил с полосовидным полотном, работающих при поступательно-возвратном движении.

УДАРНАЯ
ПОВЕРХНОСТЬ

БОРОДКА

ЩЕКА
ПОЛОТНА

ПЯТКА

ЛЕЗВИЕ

РЕЖУЩАЯ
КРОМКА

ПРОУШИНА

ОБУХ

ПОЛОТНО

НОСОК

ДЛИНА ОБУХА

ОБУХ

ПОЛОТНО

ВЫСОТА ПОЛОТНА

ОСЬ

ТОПОРИЩА

УГОЛ
НАСАДКИ

ПЯТКА

НОСОК ШИРИНА ЛЕЗВИЯ

ТОПОРИЩЕ



ХАРАКТЕРИСТИКА ПОВРЕЖДЕНИЙ ОТ ВОЗДЕЙСТВИЯ ОСТРЫХ ОРУДИЙ

1. *Резаные раны* - длина значительно превышает ширину и глубину.

Часто зияют или имеют веретенообразную или полулунную форму. Характерным признаком являются ровные края, гладкие стенки, остроугольные концы. Нередко в углах раны наблюдаются поверхностные надрезы, глубина резаной раны неоднородна: в начальных отделах больше, чем в конце.



1576



1

2



СИРОМ

3972

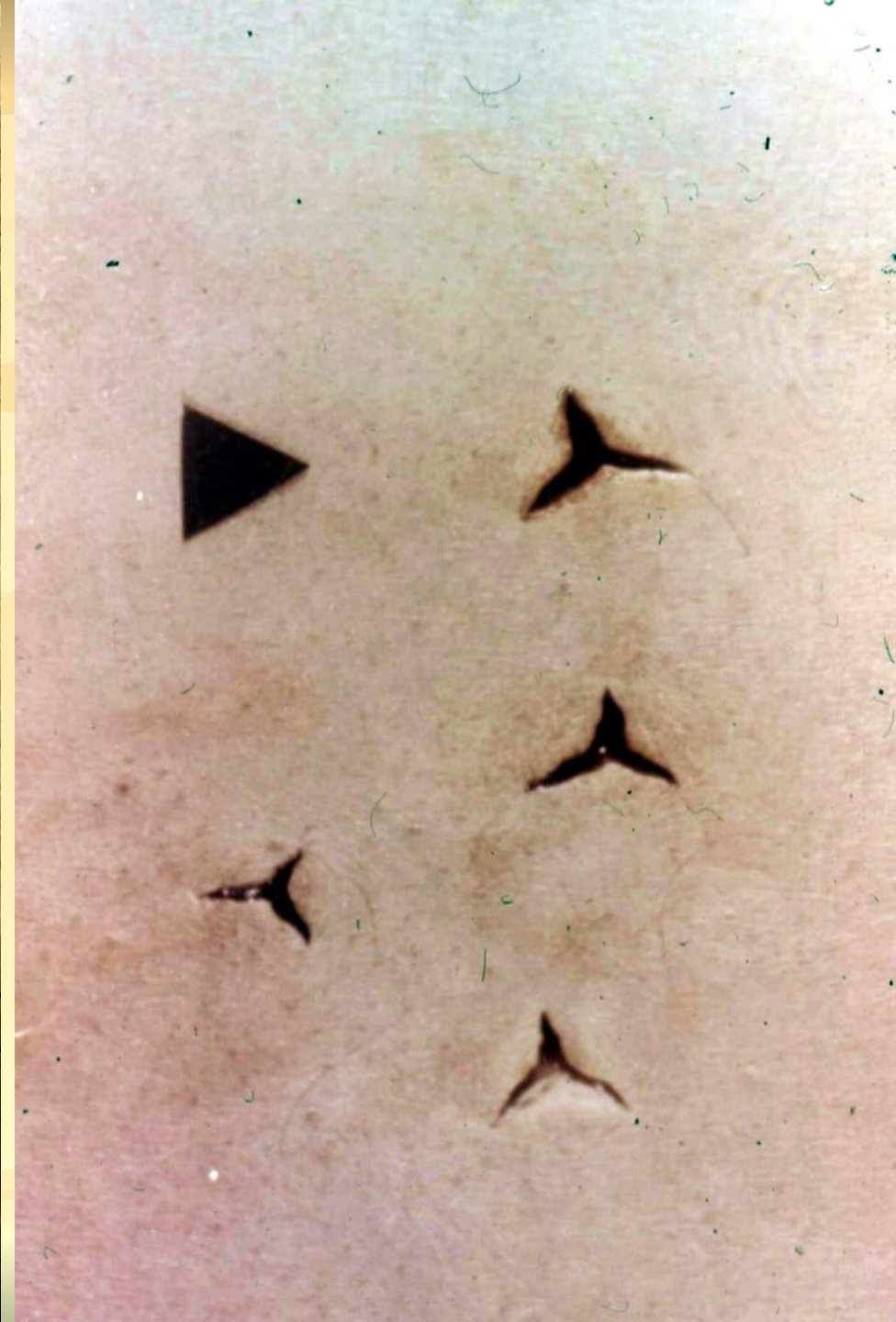




2. Колотые раны - небольшое входное отверстие, более или менее длинный раневой канал, а изредка – выходное отверстие.

Форма входного отверстия зависит от формы поперечного сечения колющего предмета. Нередко зияют и приобретают веретенообразную или овальную форму. При ранении гранеными клинками образуются звездчатые раны с количеством лучей, соответствующих числу ребер клинка. Края колотых ран обычно ровные, стенки – гладкие.

При повреждении колющими предметами плоских костей, возникающие в наружной пластинке кости отверстия, по своей форме и размерам соответствуют поперечному сечению ранящего орудия.







№ 1388
РБ СМЭ МЗ
РТ 2005



18

№ 1388
РБ СМЭ МЗ
РТ 2005

3. *Колото-резаные раны* характеризуются ровными краями и гладкими стенками, нередко зияют, имея веретенообразную или щелевидную форму и раневой канал различной глубины.

В колото-резаной ране различают *основной и дополнительный разрезы*. Основной разрез на коже образуется при погружении клинка, а дополнительный связан с извлечением клинка из раны при одновременном повороте его плоскости по оси.



ПОЛОЖЕНИЕ КЛИНКА
ПРИ ПОГРУЖЕНИИ



ПОЛОЖЕНИЕ КЛИНКА
ПРИ ИЗВЛЕЧЕНИИ

При нанесении повреждения обоюдоострым клинком, оба конца раны – остроугольные. Если рана нанесена односторонне острым клинком, имеющим обух и лезвие, то от действия лезвия образуется один остроугольный конец, а от действия обуха – закругленный, П-, М-, У- или Г-образные концы. Форма конца раны, образованного обушком, зависит от его толщины и способа нанесения удара (с давлением на обушок или лезвие). При полном погружении клинка в тело, могут возникать повреждения от воздействия пятки или бородки клинка и ограничителя рукоятки. При внедрении кончика ножа в кость образуются насечки, отражающие особенности концевой части клинка, а при сильных ударах в плоских костях возникают дырчатые переломы, отверстия которых на наружной пластинке соответствуют форме и размерам поперечного сечения клинка на уровне его внедрения в кость.





1161

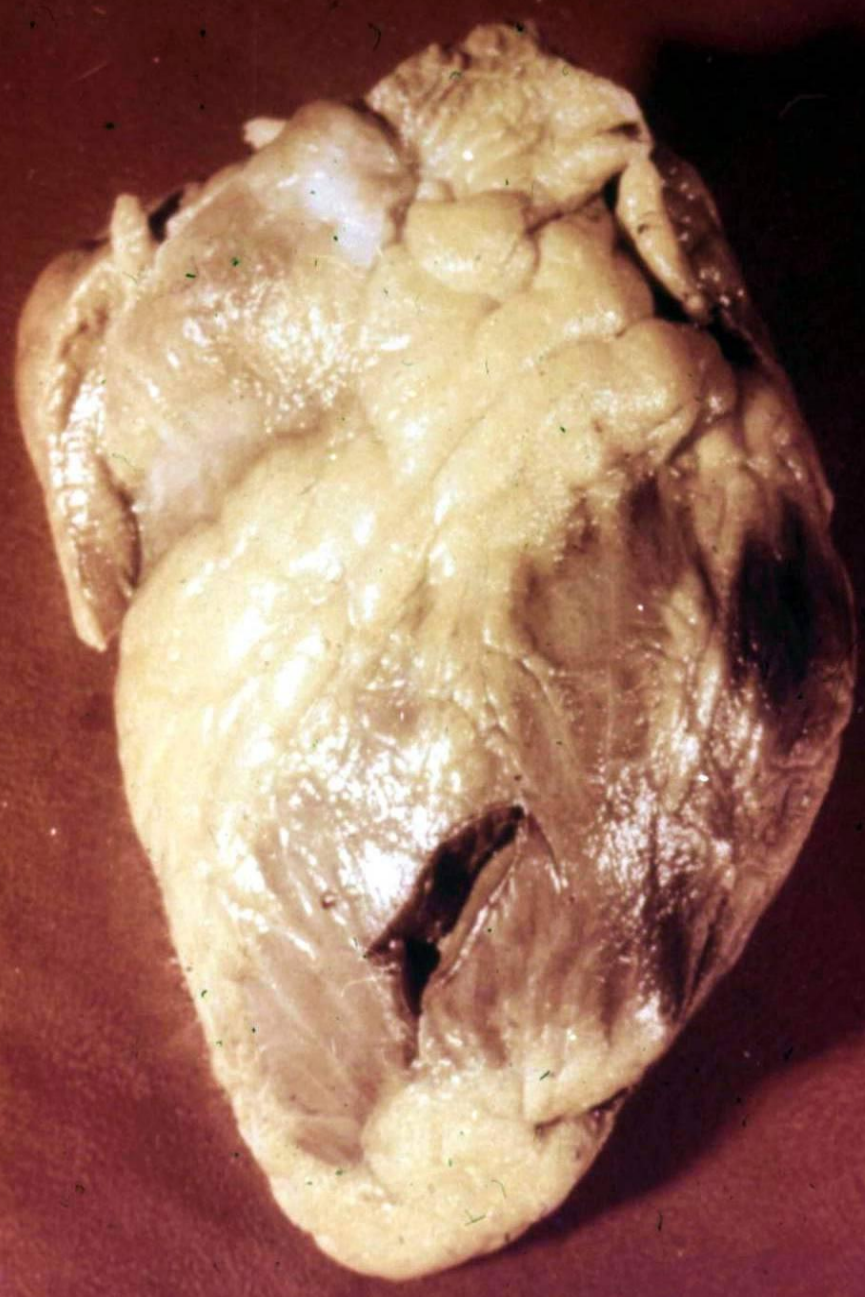


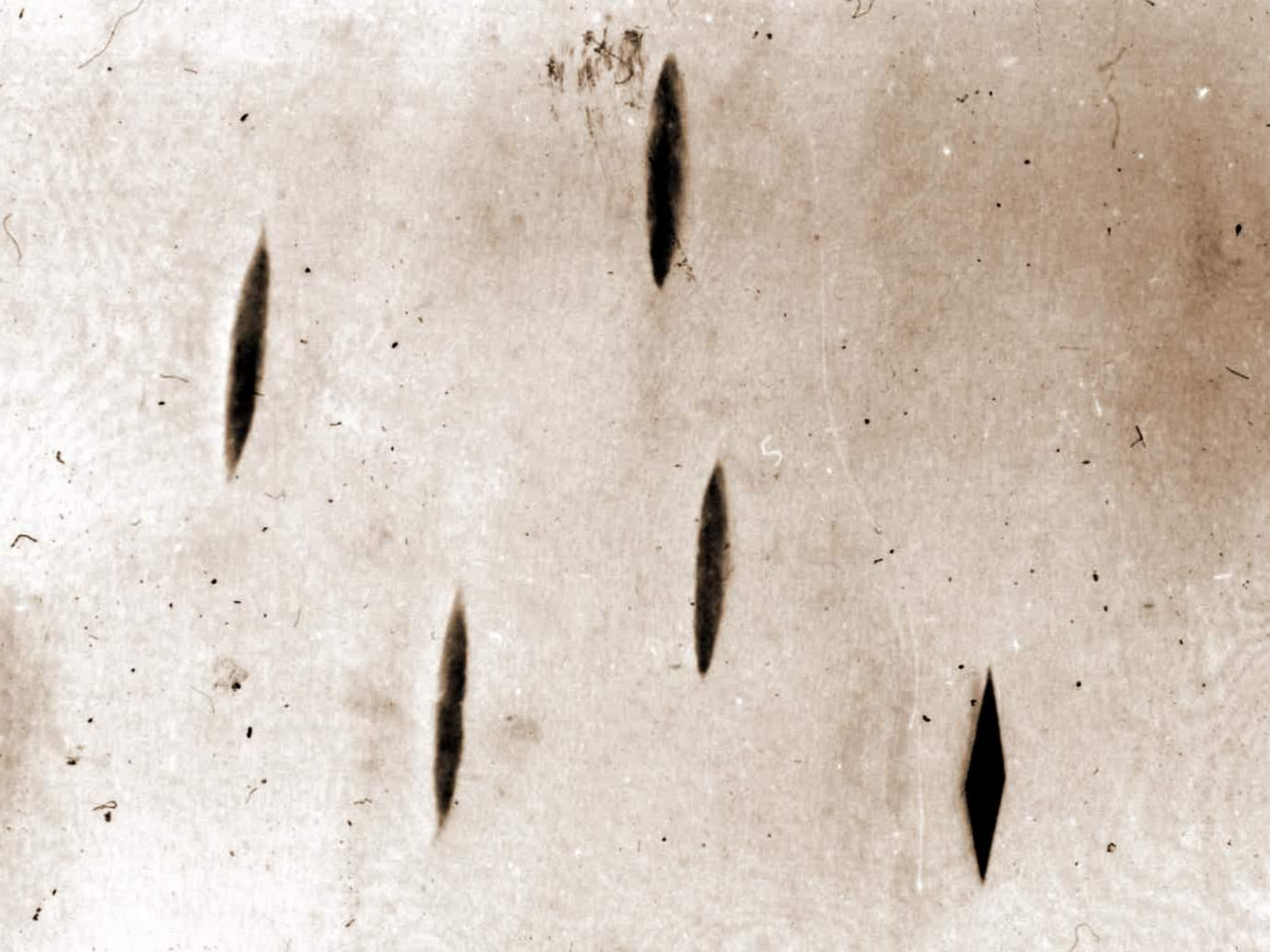
1161





1708

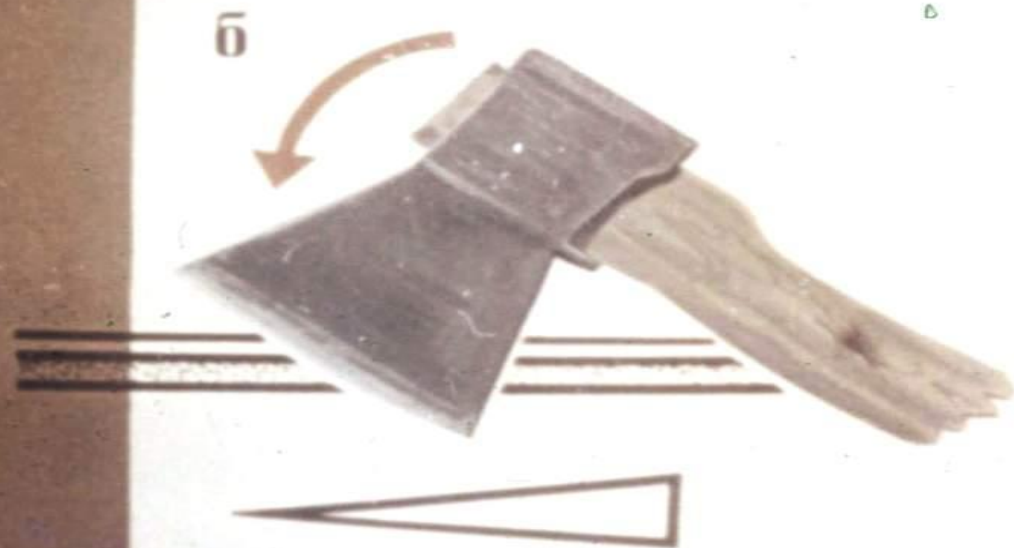
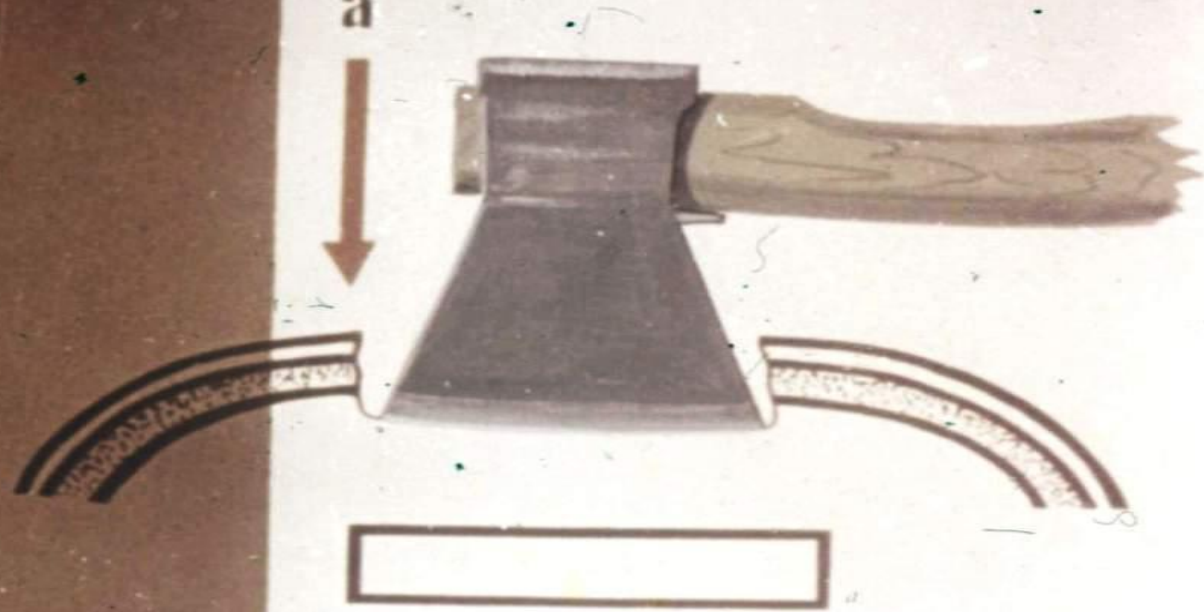




4. *Рубленые раны* отличаются обширностью и значительной глубиной, повреждением подлежащих мягких тканей и костей, особенности которых зависят от остроты рубящего орудия, его массы и силы, с которой наносятся удары.

При воздействии только лезвия рубящего орудия, повреждение напоминает резаную рану. При воздействии пяткой или носком топора, рубленые повреждения бывают удлинено-клиновидными. В случаях погружения в тело всего клина топора или его части, образуются раны с двумя закругленными или П-образными концами, имеющими нередко небольшие разрывы от действия ребер носка и пятки клина топора.

При разрубе компактного костного вещества или хряща образуется ровная площадка – шлиф, микрорельеф которого отражает индивидуальные признаки лезвия рубящего орудия.



а - всего лезвия. б - пятки





5. *Пиленые раны* могут причиняться как уда-рами зубьев, так и при возвратно-поступательном движении пилы. При ударах зубьями возникают множественные колотые или колото-резаные ран-ки, отражающие размер зубьев, их частоту и вид развода, с локализацией на равном расстоянии друг от друга по одной линии. При возвратно-пос-тупательном действии образуется рана с неров-ными, часто с осадненными, краями, и наличием зазубрин на них. У концов раны обнаруживаются поверхностные насечки и царапины. При надпи-лах или распилах костей на поверхности повреж-дений образуются параллельные валики и бороз-ды (трассы), по которым возможно иденти-фици-ровать полотно пилы.



*Вопросы, разрешаемые при СМЭ повреждений,
причиняемых острыми орудиями*

1. Каким острым орудием нанесены повреждения? Одним или несколькими, и в какой последовательности?
2. Каковы групповые признаки травмирующего орудия (режущее, колющее, колюще-режущее, рубящее, пилящее)?
3. Каковы длина и направление раневого канала?
4. Каковы конструкционные особенности травмирующего орудия (длина, ширина, поперечное сечение, количество лезвий, наличие ограничителя и пр.)?

5. В каком положении мог находиться потерпевший в момент причинения повреждения и после начала наружного кровотечения?
6. Возможно ли нанесение повреждений собственной рукой и в заданных условиях?
7. Не изменялось ли направление движения и ориентация плоскостей клинка при его извлечении?
8. Возможно ли совершение потерпевшим активных и целенаправленных действий после причинения повреждений?
9. Могли ли возникнуть повреждения от воздействия конкретным (представленным) орудием?