

Кремль



Общая информация

- Местоположение
- [Москва](#)
- Год постройки
- [1482](#)1482—[95](#)
- Площадь кремля
- 27,5 га
- Протяженность стен
- 2235 метров
- **Башни и ворота**
- Количество башен
- 20
- Количество ворот
- 4
- Высота башен
- до 80 м
- Стены
- Высота стен
- от 5 до 19 м
- Толщина стен
- от 3,5 до 6,5 м

Моско́вский Кре́мль — древнейшая часть Москвы, главный общественно-политический, духовно-религиозный и историко-художественный комплекс столицы, официальная резиденция [Президента Российской Федерации](#). Расположен на высоком, левом берегу [Москвы-реки](#) — Боровицком холме, при впадении в неё р. [Неглинной](#). В плане Кремль — неправильный треугольник площадью 27,5 га. Южная стена обращена к Москве-реке, северо-западная — к [Александровскому саду](#), восточная — к [Красной площади](#).



Первоначально, Кремль служил как укрепление посёлка кривичей, возникшего на Боровицком холме, мысе при впадении р. Неглинной в Москву-реку. Первое летописное упоминание о Москве относится к 1147 году. В 1156 году на территории современного Кремля были построены первые укрепления общей протяжённостью около 850 метров и площадью около 3 га. Укрепление было окружено рвом шириной 16-18 м и глубиной не менее 5 м. Земляной вал по ширине был около 14,5 м и 7 м по высоте. Для тех времён это была типичная средняя русская крепость. Вал был укреплен дубовыми брусьями, скреплявшимися на польский манер. В 1238 году во время монголо-татарского нашествия Кремль был разрушен. С 1264 года являлся резиденцией князей Москвы. В 1339 году построены стены и башни из дуба.

Успенский собор



Великого Вид на колокольню Ивана Великого и Архангельский



Спасская башня



Царь-пушка. Московский Кремль



Оружейная палата

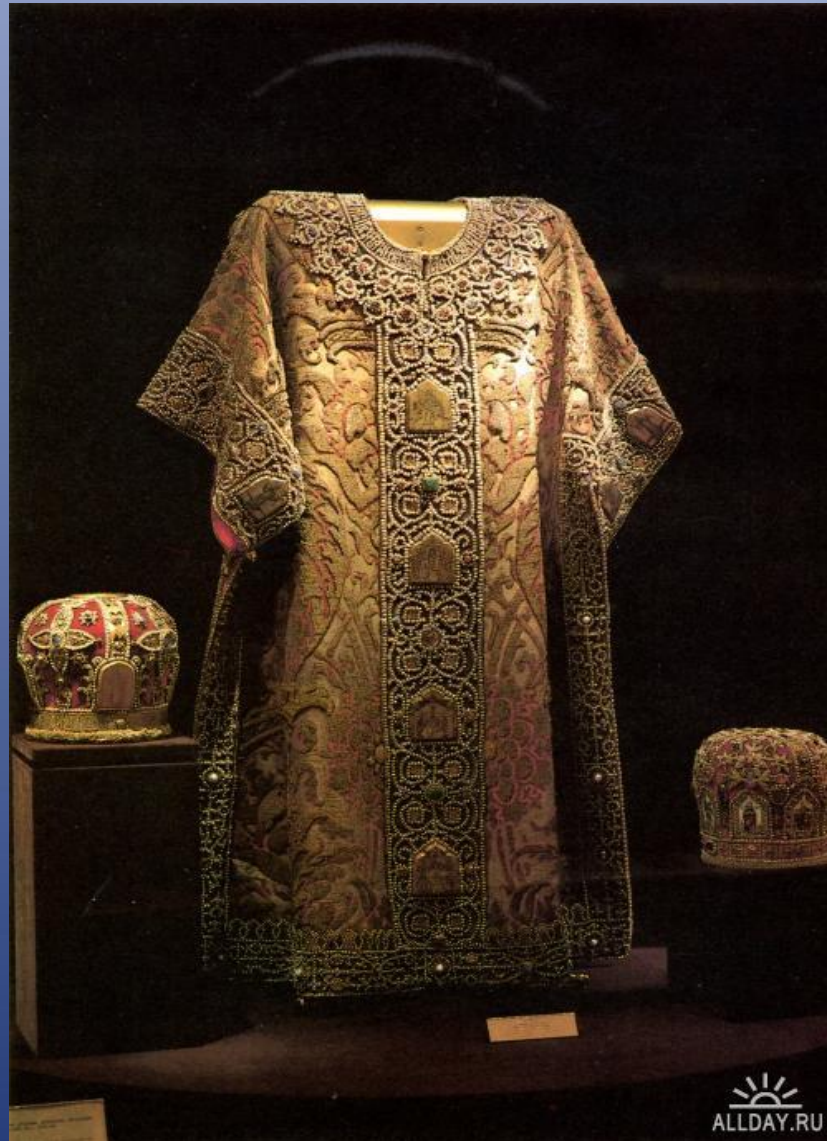


- Оружейная палата состоит из девяти залов:
- **Первый зал:** Русские золотые и серебряные изделия XII — начала XVII веков;
- **Второй зал:** Русские золотые и серебряные изделия XVII — начала XX века;
- **Третий зал:** Европейское и восточное парадное вооружение XV—XIX веков;
- **Четвертый зал:** Русское вооружение XII — начала XIX века;
- **Пятый зал:** Западноевропейское серебро XIII—XIX веков;
- **Шестой зал:** Драгоценные ткани, лицевое и орнаментальное шитье XIV—XVIII веков. Светский костюм в России XVI — начала XX века;
- **Седьмой зал:** Древние государственные регалии и предметы парадного церемониала XIII—XVIII веков;
- **Восьмой зал:** Предметы парадного конского убранства XVI—XVIII веков;
- **Девятый зал:** Экипажи XVI—XVIII веков.

ШЛЕМ. Владимиро-Суздальская русь. Конец 12-начало 13 в. Железо, серебро, ковка, чеканка



САККОС(облачение духовенства).Москва 16-17 векв. -шитьё.
Принадлежал патриарху Никону.1654 г.Ткань,золото,серебро,
драгоценные камни,жемчуг, шитьё,чернь.



**ШАПКА МОНОМАХА. Восток, конец 13-начало 14 века.
Золото, драгоценные камни, жемчуг, скань. Самый
древний венец русских царей.**



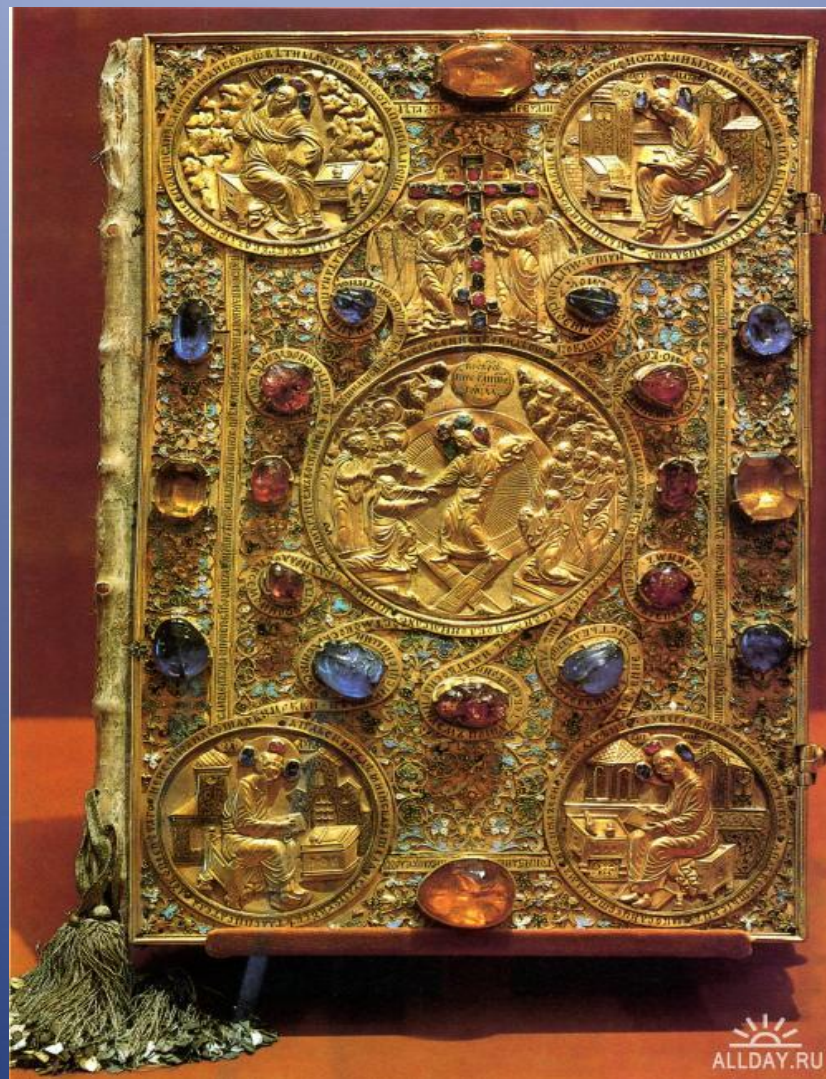
**ТРОНЫ.Ивана Грозного (справа).Кость ,дерево,
металл,резьба,золочение. Бориса Годунова(слева-
дар шаха Абасса I.Золото,драгоценные камни,бархат
золотный,дерево,басма.**



КОВШ. Конец 16 века. Серебро, золочение,
резьба, оброн.



**ЕВАНГЕЛИЕ. РУКОПИСЬ И ОКЛАД 1571 года.
Дар Ивана Грозного Благовещенскому
собору Московского Кремля.**

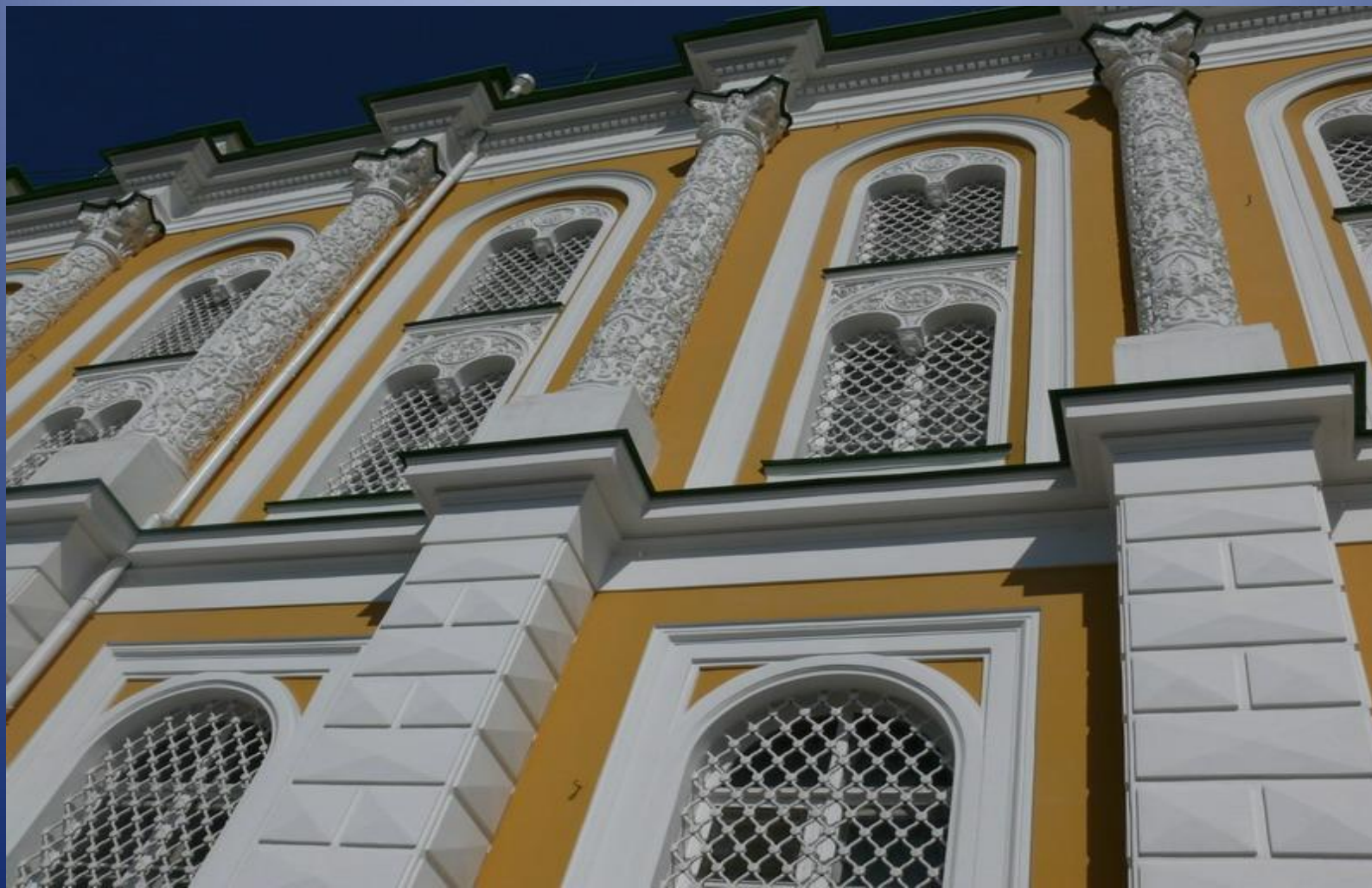


**ЗАПАДНОЕВРОПЕЙСКОЕ
ХУДОЖЕСТВЕННОЕ СЕРЕБРО.13-14 век,
посольские дары Польши.**



- В Оружейной палате можно увидеть и кольчугу покорителя Сибири Ермака, и золотую модель первого поезда, прошедшего через Сибирь, и коллекцию работ всемирно известной российской фирмы Фаберже, и золотую шапку Мономаха, и троны царей, и уникальную коллекцию экипажей. В Оружейной палате находится постоянная выставка - Алмазный фонд.

Здание алмазного фонда



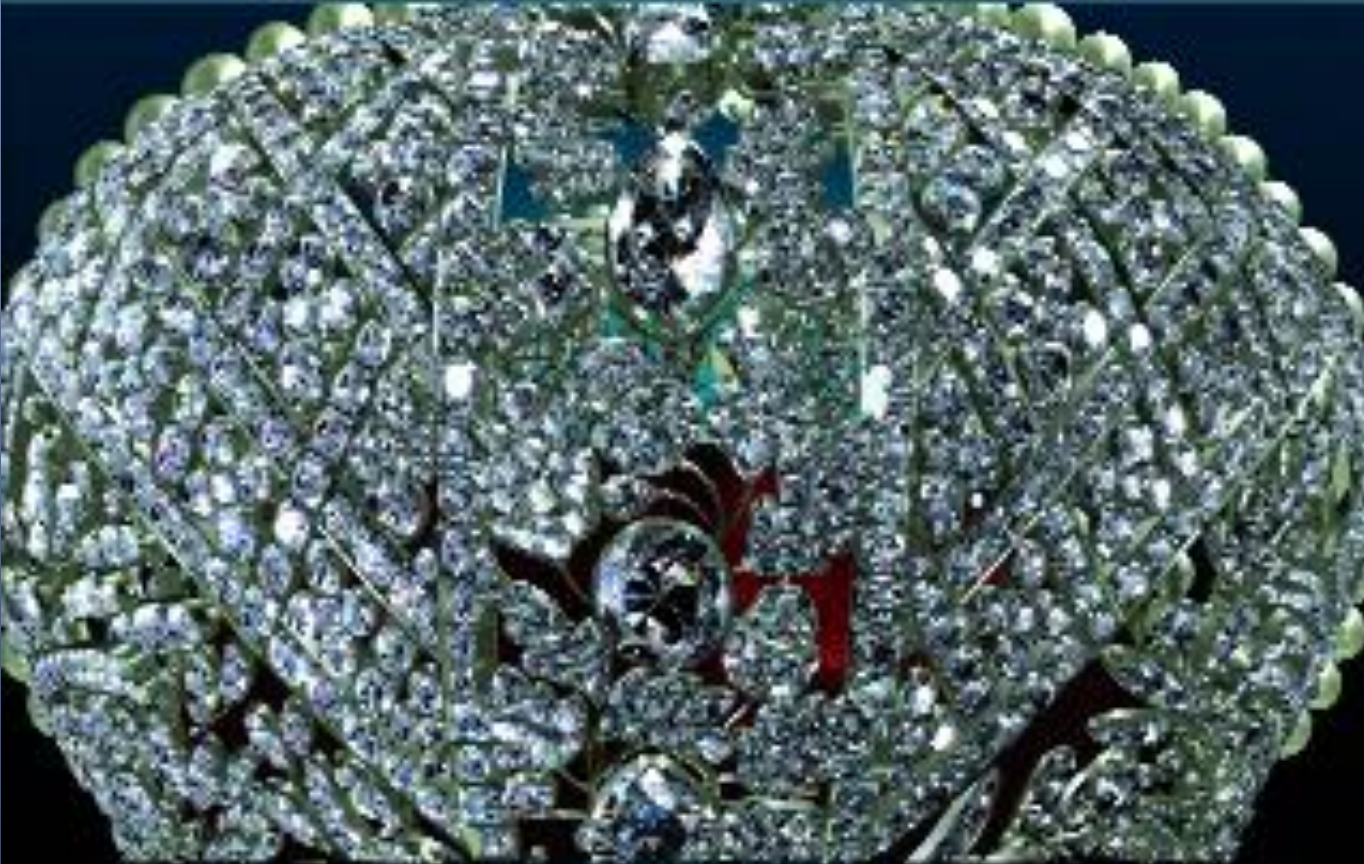
















ФОТОБАНК
www.photo.techart.ru



www.photo.techart.ru





Cartier Jewelry



Cartier







http://www.liveinternet.ru/users/loa_dj/









Презентацию подготовила
Чинченко Л.А.
учитель начальных классов
МОУ «ООШ с. Ленинское»